

1. INFORMACJE PODSTAWOWE

Kategoria JCWP	JCWP LW - jednolita część wód powierzchniowych jeziornych
Nazwa JCWP	Necko
Kod JCWP	LW30031
Typ JCWP	WSd_a - Jezioro na podłożu wapiennym, o dużej wartości współczynnika Schindlera, stratyfikowane
Powierzchnia JCWP [km ²]	4.10
Powierzchnia zlewni JCWP [km ²]	25.10
Obszar dorzecza	obszar dorzecza Wisły
Region wodny	region wodny Narwi
Regionalny Zarząd Gospodarki Wodnej	Regionalny Zarząd Gospodarki Wodnej w Białymstoku
Zarząd Zlewni	Zarząd Zlewni w Augustowie
Nadzór wodny	Nadzór wodny w Augustowie
Regionalna Dyrekcja Ochrony Środowiska	RDOŚ w Białymstoku
Województwo (TERYT)	podlaskie (20)
Powiat (TERYT)	augustowski (2001)
Gmina (TERYT)	Augustów (2001022); M. Augustów (2001011); Nowinka (2001052)
Czy JCWP uległa zmianie (powstała w wyniku podzielenia lub scalenia JCWP w poprzednim cyklu planistycznym (2016-2021))?	bez zmian
Kod i nazwa JCWP w poprzednim cyklu planistycznym (2016-2021)	LW30031 (Necko)

2. WARUNKI REFERENCYJNE

Nazwa dokumentu źródłowego	rozporządzenie Ministra Infrastruktury z dnia 25.06.2021 r. w sprawie klasyfikacji stanu ekologicznego, potencjału ekologicznego i stanu chemicznego oraz sposobu klasyfikacji stanu jednolitych części wód powierzchniowych, a także środowiskowych norm jakości dla substancji priorytetowych (Dz.U. 2021 poz. 1475)
Fitoplankton - Indeks fitoplanktonowy dla polskich jezior (PMPL)	≤1,00
Fitobentos - Indeks okrzemkowy dla jezior (IOJ)	>0,705
Makrofity - Makrofitowy indeks stanu ekologicznego (ESMI)	≥0,680
Makrobezkręgowce bentosowe - Indeks LMI	≥0,920
Ichtiofauna - Jeziorowy indeks rybny LFI+	≥0,866

3. STATUS JCWP

Status JCWP	SZCW - silnie zmieniona część wód
Uzasadnienia wyznaczenia SCW, SZCW	
Ostateczne wyznaczenie - opis uzasadnienia	brak możliwości skutecznego odwrócenia zmian hydromorfologicznych, brak alternatyw dla pełnionych funkcji
Uzasadnienie wyznaczenia - wskaźniki	przekroczenia decydujące: Db, Dc, Eb, Ed
Zmiany hydromorfologiczne	regulacja odcinkowa brzegów: śluzowanie; bagrowanie/usuwanie roślinności - utrzymanie szlaku wodnego; regulacja odcinkowa brzegów i infrastruktura związana z obszarami turystycznymi, rekreacyjnymi i żegluga śródlądową; regulacja odcinkowa brzegów
Użytkowanie wód	transport - żegluga; turystyka i rekreacja; rozwój obszarów miejskich - inne: odprowadzenie wód z terenów miejskich, zabudowa, infrastruktura sportowa

4. POWIĄZANIE JCWP Z JCWPd

Kody powiązanych JCWPd	PLGW200032
------------------------	------------

5. OCENA STANU JCWP

Czy JCWP była monitorowana (posiadała ustalony ppk w okresie 2016-2021)?	TAK - zlewnia była monitorowana
Kod punktu pomiarowo-kontrolnego (2016-2021)	PL01S0802_0597
Współrzędne geograficzne punktu pomiarowo-kontrolnego (2016-2021) (długość; szerokość)	22.9518; 53.86364
Czy JCWP jest monitorowana (posiada ustalony ppk na okres 2022-2027)?	TAK - zlewnia jest monitorowana
Kod punktu pomiarowo-kontrolnego (2022-2027)	PL01S0802_0597
Współrzędne geograficzne punktu pomiarowo-kontrolnego (2022-2027) (długość; szerokość)	22.9518; 53.86364
Podstawa prawna dokonanej klasyfikacji stanu wód	rozporządzenie Ministra Infrastruktury z dnia 25.06.2021 w sprawie klasyfikacji stanu ekologicznego, potencjału ekologicznego i stanu chemicznego oraz sposobu klasyfikacji stanu jednolitych części wód powierzchniowych, a także środowiskowych norm jakości dla substancji priorytetowych (Dz.U. 2021 poz. 1475)
Ocena stanu na podstawie oceny stanu GIOŚ 2014-2019 i oceny eksperckiej (wg klasyfikacji obowiązującej od 1 stycznia 2022 r.)	
Stan/potencjał ekologiczny	zły potencjał ekologiczny
Wskaźniki determinujące stan/ potencjał ekologiczny	przezroczystość, azot og; nie dotyczy
Stan chemiczny	stan chemiczny dobry
Wskaźniki determinujące stan chemiczny	nie dotyczy
Stan (ogólny)	zły stan wód

6. PRESJE DETERMINUJĄCE STAN WÓD

Rodzaj użytkowania obszaru zlewni JCWP (% powierzchni zlewni bezpośredniej)	
---	--

Tereny zurbanizowane	9
Tereny użytkowane rolniczo	24
Tereny leśne	52

Zidentyfikowane presje znaczące. Wynik analizy znaczących oddziaływań - JCWP	BIO_HM (na elementy biologiczne zależne od hydromorfologii), FIZ (na elementy fizykochemiczne), OCH (na obszary chronione)
--	--

Rodzaj presji determinującej stan wód w obrębie danej JCWP	
--	--

Główne źródło presji troficznych	Rolnictwo i depozycja
Główne źródło presji hydromorfologicznych	PRESJA_TROFI: Rolnictwo i depozycja I PRESJA_HYMO: Db, Dc, Eb, Ed
Główne źródło presji chemicznych	nie dotyczy

Ocena ryzyka nieosiągnięcia celu środowiskowego	zagrożona
---	-----------

7. OBSZARY CHRONIONE WYMENIONE W ZAŁ. IV RDW ORAZ USTAWIE Z DNIA 20 LIPCA 2017 R. - PRAWO WODNE

Jcw przeznaczone do poboru wody na potrzeby zaopatrzenia ludności w wodę przeznaczoną do spożycia przez ludzi	NIE - JCWP nieprzeznaczona do poboru wody na potrzeby zaopatrzenia ludności w wodę przeznaczoną do spożycia przez ludzi
Jcw przeznaczone do celów rekreacyjnych, w tym kąpieliskowych	TAK - JCWP przeznaczona do celów rekreacyjnych, w tym kąpieliskowych

Obszary wyznaczone jako tereny wrażliwe na mocy dyrektywy 91/271/EWG - obszary wrażliwe na eutrofizację wywołaną zanieczyszczeniami pochodzącymi ze źródeł komunalnych rozumianą jako wzbogacanie wód biogenami, w szczególności związkami azotu lub fosforu, powodującymi przyspieszony wzrost glonów oraz wyższych form życia roślinnego, w wyniku którego następują niepożądane zakłócenia biologicznych stosunków w środowisku wodnym oraz pogorszenie jakości tych wód

TAK - cała zlewnia JCWP stanowi obszar wrażliwy na eutrofizację wywołaną zanieczyszczeniami pochodzącymi ze źródeł komunalnych rozumianą jako wzbogacanie wód biogenami, w szczególności związkami azotu lub fosforu, powodującymi przyspieszony wzrost glonów oraz wyższych form życia roślinnego, w wyniku którego następują niepożądane zakłócenia biologicznych stosunków w środowisku wodnym oraz pogorszenie jakości tych wód

Obszary przeznaczone do ochrony siedlisk lub gatunków, dla których utrzymanie lub poprawa stanu jest ważnym czynnikiem w ich ochronie

1. PL.ZIPOP.1393.OCHK.266 2. PL.ZIPOP.1393.OCHK.422 3. PL.ZIPOP.1393.N2K.PLB200002.B 4. PL.ZIPOP.1393.N2K.PLH200005.H

1 (obszar chroniony)

Nazwa obszaru	Puszcza i Jeziora Augustowskie
Typ obszaru	obszar chronionego krajobrazu
Kod INSPIRE obszaru	PL.ZIPOP.1393.OCHK.266
Podstawa prawna utworzenia obszaru	rozporządzenie nr 6/91 Wojewody Suwalskiego z dnia 2 maja 1991 r. w sprawie zasad gospodarki przestrzennej na obszarach chronionego krajobrazu i wokół jezior województwa suwalskiego; rozporządzenie nr 82/98 Wojewody Suwalskiego z dnia 15 czerwca 1998 r. w sprawie zasad gospodarki przestrzennej na obszarach chronionego krajobrazu województwa suwalskiego; rozporządzenie nr 18/04 Wojewody Podlaskiego z dnia 16 września 2004 r. zmieniające rozporządzenie w sprawie zasad gospodarki przestrzennej na Obszarach Chronionego Krajobrazu województwa suwalskiego; rozporządzenie nr 21/05 Wojewody Podlaskiego z dnia 25 lutego 2005 r. w sprawie Obszaru Chronionego Krajobrazu „Puszcza i Jeziora Augustowskie”; rozporządzenie nr 64/05 Wojewody Podlaskiego z dnia 21 lipca 2005 r. zmieniające rozporządzenie w sprawie Obszaru Chronionego Krajobrazu „Puszcza i Jeziora Augustowskie”; uchwała nr XII/89/15 Sejmiku Województwa Podlaskiego z dnia 22 czerwca 2015 r. w sprawie Obszaru Chronionego Krajobrazu „Puszcza i Jeziora Augustowskie”; uchwała nr L/467/18 Sejmiku Województwa Podlaskiego z dnia 25 czerwca 2018 r. zmieniająca uchwałę w sprawie Obszaru Chronionego Krajobrazu „Puszcza i Jeziora Augustowskie”; uchwała nr LI/486/18 Sejmiku Województwa Podlaskiego z dnia 10 września 2018 r. w sprawie sprostowania błędu pisarskiego w uchwale Nr L/467/18 Sejmiku Województwa Podlaskiego z dnia 25 czerwca 2018 r. zmieniającej uchwałę w sprawie Obszaru Chronionego Krajobrazu „Puszcza i Jeziora Augustowskie” w brzmieniu opublikowanym w Dzienniku Urzędowym Województwa Podlaskiego z 29 czerwca 2018 r. pod pozycją 2905
Powierzchnia obszaru (całkowita) [ha]	69574.99
Udział obszaru w powierzchni JCWP [%]	99.99
Udział obszaru w powierzchni zlewni JCWP [%]	25.67
Cel środowiskowy dla obszaru	Zachowanie wyróżniającego się krajobrazu o zróżnicowanych ekosystemach, jego potencjału dla turystyki i wypoczynku oraz funkcji korytarzy ekologicznych. Zachowanie różnorodności biologicznej siedlisk przyrodniczych kompleksu leśnego Puszczy Augustowskiej.
Uwagi dotyczące obszaru	sprawujący nadzór nad obszarem nie dysponuje danymi, na podstawie których mógłby dokonać oceny obszaru, o której mowa w art. 349 ust. 14 pr.w.

2 (obszar chroniony)

Nazwa obszaru	Dolina Rospudy
Typ obszaru	obszar chronionego krajobrazu
Kod INSPIRE obszaru	PL.ZIPOP.1393.OCHK.422

Podstawa prawna utworzenia obszaru	rozporządzenie nr 6/91 Wojewody Suwalskiego z dnia 2 maja 1991 r. w sprawie zasad gospodarki przestrzennej na obszarach chronionego krajobrazu i wokół jezior województwa suwalskiego; rozporządzenie nr 82/98 Wojewody Suwalskiego z dnia 15 czerwca 1998 r. w sprawie zasad gospodarki przestrzennej na obszarach chronionego krajobrazu województwa suwalskiego; rozporządzenie nr 18/04 Wojewody Podlaskiego z dnia 16 września 2004 r. zmieniające rozporządzenie w sprawie zasad gospodarki przestrzennej na Obszarach Chronionego Krajobrazu województwa suwalskiego; rozporządzenie nr 17/05 Wojewody Podlaskiego z dnia 25 lutego 2005 r. w sprawie Obszaru Chronionego Krajobrazu „Dolina Rospudy”; rozporządzenie nr 60/05 Wojewody Podlaskiego z dnia 21 lipca 2005 r. zmieniające rozporządzenie w sprawie Obszaru Chronionego Krajobrazu „Dolina Rospudy”; uchwała nr XII/90/15 Sejmiku Województwa Podlaskiego z dnia 22 czerwca 2015 r. w sprawie Obszaru Chronionego Krajobrazu „Dolina Rospudy”; uchwała nr L/471/18 Sejmiku Województwa Podlaskiego z dnia 25 czerwca 2018 r. zmieniająca uchwałę w sprawie Obszaru Chronionego Krajobrazu „Dolina Rospudy”
Powierzchnia obszaru (całkowita) [ha]	23710.86
Udział obszaru w powierzchni JCWP [%]	0.01
Udział obszaru w powierzchni zlewni JCWP [%]	45.59
Cel środowiskowy dla obszaru	Zachowanie wyróżniającego się krajobrazu o zróżnicowanych ekosystemach, jego potencjału dla turystyki i wypoczynku oraz funkcji korytarzy ekologicznych. Zachowanie różnorodności biologicznej siedlisk przyrodniczych występujących w dolinie rzeki Rospudy
Uwagi dotyczące obszaru	sprawujący nadzór nad obszarem nie dysponuje danymi, na podstawie których mógłby dokonać oceny obszaru, o której mowa w art. 349 ust. 14 pr.w.
3 (obszar chroniony)	
Nazwa obszaru	Puszcza Augustowska
Typ obszaru	obszar Natura 2000
Kod INSPIRE obszaru	PL.ZIPOP.1393.N2K.PLB200002.B
Podstawa prawna utworzenia obszaru	rozporządzenie Ministra Środowiska z dnia 21 lipca 2004 r. w sprawie obszarów specjalnej ochrony ptaków Natura 2000
Powierzchnia obszaru (całkowita) [ha]	134377.72
Udział obszaru w powierzchni JCWP [%]	99.47
Udział obszaru w powierzchni zlewni JCWP [%]	63.57
Cel środowiskowy dla obszaru	Utrzymanie lub przywrócenie właściwego stanu ochrony przedmiotów ochrony - gatunki: <i>Acrocephalus arundinaceus</i> r, <i>Alcedo atthis</i> r, <i>Aquila pomarina</i> r, <i>Botaurus stellaris</i> r, <i>Bucephala clangula</i> r, <i>Carpodacus erythrinus</i> r, <i>Chlidonias niger</i> r, <i>Ciconia nigra</i> r, <i>Circus aeruginosus</i> r, <i>Crex crex</i> r, <i>Cygnus cygnus</i> r, <i>Fulica atra</i> r, <i>Gallinago gallinago</i> r, <i>Gallinago media</i> r, <i>Grus grus</i> r, <i>Haliaeetus albicilla</i> r, <i>Mergus merganser</i> r, <i>Milvus migrans</i> r, <i>Milvus milvus</i> r, <i>Podiceps cristatus</i> r, <i>Porzana parva</i> r, <i>Porzana porzana</i> r, <i>Tetrao tetrix tetrix</i> p, <i>Tetrao urogallus</i> p, <i>Tringa ochropus</i> r [dokładne dane zawiera tabela wymagań wodnych właściwego stanu ochrony gatunków Natura 2000].
Uwagi dotyczące obszaru	dotyczy części obszaru PLB200002 w granicach Wigierskiego Parku Narodowego
4 (obszar chroniony)	
Nazwa obszaru	Ostoja Augustowska
Typ obszaru	obszar Natura 2000
Kod INSPIRE obszaru	PL.ZIPOP.1393.N2K.PLB200005.H

Podstawa prawna utworzenia obszaru	decyzja Komisji z dnia 12 grudnia 2008 r. przyjmująca na mocy dyrektywy Rady 92/43/EWG drugi zaktualizowany wykaz terenów mających znaczenie dla Wspólnoty składających się na kontynentalny region biogeograficzny (notyfikowana jako dokument nr C(2008) 8039) (2009/93/WE). Decyzja wykonawcza Komisji (UE) 2022/231 z dnia 16 lutego 2022 r. w sprawie przyjęcia piętnastego zaktualizowanego wykazu terenów mających znaczenie dla Wspólnoty składających się na kontynentalny region biogeograficzny (notyfikowana jako dokument nr C(2022) 854). Rozporządzenie Ministra Klimatu i Środowiska z dnia 24 czerwca 2021 r. w sprawie specjalnego obszaru ochrony siedlisk Ostoja Augustowska (PLH200005). Ustanowienie planu zadań ochronnych obszaru: zarządzenie nr 27/2013 Regionalnego Dyrektora Ochrony Środowiska w Białymstoku z dnia 31 grudnia 2013 r. w sprawie ustanowienia planu zadań ochronnych dla obszaru Natura 2000 Ostoja Augustowska PLH200005 (Dz. Urz. Woj. Podlaskiego z 2014 r. poz. 137)
Powierzchnia obszaru (całkowita) [ha]	107068.74
Udział obszaru w powierzchni JCWP [%]	99.82
Udział obszaru w powierzchni zlewni JCWP [%]	62.59
Cel środowiskowy dla obszaru	Utrzymanie lub przywrócenie właściwego stanu ochrony przedmiotów ochrony - siedl. przyr.: 3140, 3150, 3160, 3260, 7110, 7140, 7210, 7230, 91D0, 91E0; gatunki: Lampetra planeri, Bombina bombina, Triturus cristatus, Castor fiber, Lutra lutra, Lycaena dispar, Vertigo angustior, Aldrovanda vesiculosa, Hamatocaulis vernicosus, Liparis loeselii, Saxifraga hirculus [dokładne dane zawiera tabela wymagań wodnych właściwego stanu ochrony siedlisk i gatunków Natura 2000]. Na lata 2014–2024: Stworzenie stref buforowych wokół jezior. Zapewnienie właściwych warunków wodnych. Zapobieganie: spływowi powierzchniowym biogenów z pól; eutrofizacji wód; zaśmiecaniu i dopływie ścieków z nadbrzeżnej zabudowy; zmianom stosunków wodnych; wprowadzaniu obcych gatunków ryb; osuszaniu siedlisk; zasypywaniu niewielkich bagienek
Uwagi dotyczące obszaru	sprawujący nadzór nad obszarem nie dysponuje danymi, na podstawie których mógłby dokonać oceny obszaru, o której mowa w art. 349 ust. 14 pr.w.

Obszary przeznaczone do ochrony gatunków zwierząt wodnych o znaczeniu gospodarczym

Czy występują?	TAK - występują obszary przeznaczone do ochrony gatunków zwierząt wodnych o znaczeniu gospodarczym
Podstawa prawna utworzenia obszaru przeznaczonego do ochrony	Rozporządzenie Ministra Rolnictwa i Rozwoju Wsi z dnia 6 maja 2021 r. w sprawie określenia gatunków zwierząt wodnych o znaczeniu gospodarczym oraz obszarów przeznaczonych do ochrony tych gatunków
Cel dla obszaru przeznaczonego do ochrony	zapewnienie drożności dla migracji gatunków zwierząt wodnych o znaczeniu gospodarczym

Gatunek chroniony

Gatunek, którego obszar dotyczy	węgorz europejski (<i>Anguilla anguilla</i>)
Nazwa obszaru przeznaczonego do ochrony	Netta (na całej długości)
Udział obszaru przeznaczonego do ochrony w długości JCWP [%]	100

8. CEL ŚRODOWISKOWY

Stan/potencjał ekologiczny	dobry potencjał ekologiczny; zapewnienie drożności cieku dla migracji zwierząt wodnych o znaczeniu gospodarczym (troć wędrowna)
Stan chemiczny	dobry stan chemiczny
Wymagania dla elementów biologicznych	
Podstawa wymagania	rozporządzenie Ministra Infrastruktury z dnia 25.06.2021 r. w sprawie klasyfikacji stanu ekologicznego, potencjału ekologicznego i stanu chemicznego oraz sposobu klasyfikacji stanu jednolitych części wód powierzchniowych, a także środowiskowych norm jakości dla substancji priorytetowych (Dz.U. 2021 poz. 1475) oraz załącznik IIaPGW prezentujący wartości graniczne SCW i SZCW
Parametry charakteryzujące cel środowiskowy	
Fitoplankton - Indeks fitoplanktonowy dla polskich jezior (PMPL)	≤2,00
Fitobentos - Indeks okrzemkowy dla jezior (IOJ)	≥0,590

Makrofity - Makrofitowy indeks stanu ekologicznego (ESMI)	$\geq 0,410$
---	--------------

Makrobezkręgowce bentosowe - Indeks LMI	$\geq 0,588$
---	--------------

Ichtiofauna - Jeziorowy indeks rybny LFI+	$\geq 0,595$
---	--------------

Wymagania dla elementów fizykochemicznych

Podstawa wymagania

rozporządzenie Ministra Infrastruktury z dnia 25.06.2021 r. w sprawie klasyfikacji stanu ekologicznego, potencjału ekologicznego i stanu chemicznego oraz sposobu klasyfikacji stanu jednolitych części wód powierzchniowych, a także środowiskowych norm jakości dla substancji priorytetowych (Dz.U. 2021 poz. 1475)

Parametry charakteryzujące cel środowiskowy

Barwa (mg Pt/l)	nie dotyczy
-----------------	-------------

Przewodność w 20oC (uS/cm)	≤ 600
----------------------------	------------

Azot ogólny (mgN/l)	$\leq 1,4$
---------------------	------------

Fosfor ogólny (mgP/l)	$\leq 0,06$
-----------------------	-------------

Odczyn pH	nie dotyczy
-----------	-------------

Przezroczystość - widzialność krążka Secchiego (m)	$\geq 1,5$
--	------------

Specyficzne zanieczyszczenia syntetyczne i niesyntetyczne

spełnienie wymagań załącznika 11 z rozporządzenia Ministra Infrastruktury z dnia 25.06.2021 r. w sprawie klasyfikacji stanu ekologicznego, potencjału ekologicznego i stanu chemicznego oraz sposobu klasyfikacji stanu jednolitych części wód powierzchniowych, a także środowiskowych norm jakości dla substancji priorytetowych (Dz.U. 2021 poz. 1475)

Wymagania dla elementów hydromorfologicznych

Podstawa wymagania

rozporządzenie Ministra Infrastruktury z dnia 25.06.2021 r. w sprawie klasyfikacji stanu ekologicznego, potencjału ekologicznego i stanu chemicznego oraz sposobu klasyfikacji stanu jednolitych części wód powierzchniowych, a także środowiskowych norm jakości dla substancji priorytetowych (Dz.U. 2021 poz. 1475) oraz załącznik IIaPGW prezentujący wartości graniczne SCW i SZCW

 Parametry charakteryzujące cel środowiskowy

nie ustala się

Wymagania dla wskaźników chemicznych

Podstawa wymagania

rozporządzenie Ministra Infrastruktury z dnia 25.06.2021 r. w sprawie klasyfikacji stanu ekologicznego, potencjału ekologicznego i stanu chemicznego oraz sposobu klasyfikacji stanu jednolitych części wód powierzchniowych, a także środowiskowych norm jakości dla substancji priorytetowych (Dz.U. 2021 poz. 1475)

Parametry charakteryzujące cel środowiskowy

spełnienie wymagań załącznika nr 14 rozporządzenia Ministra Infrastruktury z dnia 25.06.2021 r. w sprawie klasyfikacji stanu ekologicznego, potencjału ekologicznego i stanu chemicznego oraz sposobu klasyfikacji stanu jednolitych części wód powierzchniowych, a także środowiskowych norm jakości dla substancji priorytetowych (Dz.U. 2021 poz. 1475)

Wymagania dla obszarów chronionych będących jednolitymi częściami wód, przeznaczonymi do poboru wody na potrzeby zaopatrzenia ludności w wodę przeznaczoną do spożycia (wymagania dotyczą miejsc poboru wody)

Podstawa wymagania

NIE – JCWP nieprzeznaczona do poboru wody na potrzeby zaopatrzenia ludności w wodę przeznaczoną do spożycia przez ludzi

Wymagania dla obszarów chronionych będących jednolitymi częściami wód przeznaczonymi do celów rekreacyjnych, w tym kąpieliskowych (wymagania dotyczą fragmentu wód wykorzystywanego do celów kąpieliskowych)

Podstawa wymagania

TAK - JCWP przeznaczona do celów rekreacyjnych, w tym kąpieliskowych

Parametry charakteryzujące cel środowiskowy

Enterokoki (jtk/100 ml lub NPL/100 ml)	nie dotyczy
--	-------------

Escherichia coli (jtk/100 ml lub NPL/100 ml)	nie dotyczy
--	-------------

Zakwit sinic (smugi, kożuch, piana) - wystąpienie	nie dotyczy
---	-------------

Rozmnożenie się makroalg lub fitoplanktonu morskiego - wystąpienie	nie dotyczy
--	-------------

Obecność w wodzie zanieczyszczeń takich jak materiały smoliste powstające wskutek rafinacji, destylacji lub jakiegokolwiek obróbki pirolitycznej w szczególności pozostałości podestylacyjnych, lub szkło, tworzywa sztuczne, guma oraz inne odpady (w ilości nie dającej się natychmiast usunąć) - wystąpienie

nie dotyczy

Wymagania dla obszarów wrażliwych na eutrofizację wywołaną zanieczyszczeniami pochodzącymi ze źródeł komunalnych, rozumianą jako wzbogacanie wód biogenami, w szczególności związkami azotu lub fosforu, powodującymi przyspieszony wzrost glonów oraz wyższych form życia roślinnego, w wyniku którego następują niepożądane zakłócenia biologicznych stosunków w środowisku wodnym oraz pogorszenie jakości tych wód

brak dodatkowych wymagań

Wymagania dla obszaru chronionego będącego obszarem przeznaczonym do ochrony siedlisk lub gatunków, ustanowionych w ustawie o ochronie przyrody, dla których utrzymanie lub poprawa stanu wód jest ważnym czynnikiem w ich ochronie

spełnienie celu wskazanego w rejestrze wykazu obszarów chronionych do ochrony siedlisk i gatunków dla obszarów przypisanych do JCWP

Wymagania dla obszarów przeznaczonych do ochrony gatunków zwierząt wodnych o znaczeniu gospodarczym

zapewnienie drożności dla migracji gatunków zwierząt wodnych o znaczeniu gospodarczym

Postęp w osiągnięciu celów środowiskowych JCWP w porównaniu do aPGW 2016 r. (wg oceny stanu wód za lata 2014-2019)

Stan/potencjał ekologiczny

LW30031 - cel osiągnięty - poprawa stanu

Stan chemiczny

LW30031 - cel osiągnięty - utrzymanie dobrego stanu

9. ODSTĘPSTWA OD OSIĄGNIĘCIA CELÓW ŚRODOWISKOWYCH JCWP

Przyczyna odstępstwa od osiągnięcia celów środowiskowych, tj. przyczyna złego stanu wód (lub zagrożenia osiągnięcia celu środowiskowego - w przypadku niemonitorowanych JCWP)

Warunki naturalne

Potencjał sorpcyjny - wrażliwość zlewni na presję antropogeniczną wyrażona w skali od 1 do 5 (5 - najmniejsza odporność)

2 - podwyższony

Czy JCWP cechuje się naturalną podatnością na presję wskutek niekorzystnych wartości potencjału sorpcyjnego

TAK - JCWP cechuje się naturalną podatnością na presję wskutek niekorzystnych wartości potencjału sorpcyjnego

Susza

słabo i umiarkowanie zagrożone suszą

Wskaźniki, dla których osiągnięcie celu środowiskowego jest determinowane przez warunki naturalne

Fizykochemiczne

nie dotyczy

Biologiczne

nie dotyczy

Chemiczne

nie dotyczy

Presja pochodząca z innej/innych JCWP

Nazwa i kod JCWP

nie dotyczy (nie dotyczy)

Wskaźniki, dla których cel środowiskowy jest zagrożony przez presję z innej/innych JCWP

Charakteryzujące warunki biogenne (substancje biogenne)

nie dotyczy

Biologiczne

nie dotyczy

Chemiczne

nie dotyczy

Antropopresja w obrębie zlewni

Główne źródło presji troficznych	Rolnictwo i depozycja
Główne źródło presji z grupy syntetycznych i niesyntetycznych substancji zanieczyszczających	nie dotyczy
Główne źródło presji hydromorfologicznych	Db, Dc, Eb, Ed
Główne źródło presji chemicznych	nie dotyczy
Wskaźniki, dla których cel środowiskowy jest zagrożony przez presję występującą w zlewni JCWP	
Fizykochemiczne	przezroczystość, azot og
Biologiczne	nie dotyczy
Chemiczne	nie dotyczy

Skuteczność programu działań

Możliwe osiągnięcie celu środowiskowego (wskazanie do odroczenia w czasie terminu osiągnięcia celów środowiskowych, tj. do odstępstwa czasowego w trybie art. 4 ust. 4 RDW)

Wskaźniki stanu wód, dla których program działań daje wysoki stopień pewności na osiągnięcie celów środowiskowych do 2027 r.	
Fizykochemiczne	nie dotyczy
Biologiczne	nie dotyczy
Chemiczne	nie dotyczy
Wskaźniki stanu wód, dla których program działań daje wysoki stopień pewności na osiągnięcie celów środowiskowych po 2027 r.	
Fizykochemiczne	Azot ogólny, przezroczystość
Biologiczne	nie dotyczy
Chemiczne	nie dotyczy

Brak możliwości osiągnięcia celów środowiskowych (wskazanie do złagodzenia celów środowiskowych, tj. do odstępstwa w trybie art. 4 ust. 5 RDW)

Wskaźniki stanu wód, dla których program działań (przy założeniu jego pełnego wdrożenia) nie daje wysokiego stopnia pewności osiągnięcia celów środowiskowych	
Fizykochemiczne	nie dotyczy
Biologiczne	nie dotyczy
Chemiczne	nie dotyczy

Odroczenie w czasie terminu osiągnięcia celu środowiskowego (odstępstwo czasowe w trybie art. 4 ust. 4 RDW)

Czy ustanowiono odstępstwo? Tak, dla danej JCWP zostało ustanowione odstępstwo z art. 4 ust. 4 Ramowej Dyrektywy Wodnej

Wskaźniki/grupa wskaźników, w zakresie których przedłużono termin osiągnięcia celu środowiskowego JCWP (odstępstwo czasowe w trybie art. 4 ust. 4 RDW)

Dla których program działań daje wysoki stopień pewności na osiągnięcie celów środowiskowych do 2027 r.	
Fizykochemiczne	nie dotyczy
Biologiczne	nie dotyczy
Chemiczne	nie dotyczy
Dla których program działań daje wysoki stopień pewności na osiągnięcie celów środowiskowych po 2027 r.	
Fizykochemiczne	Azot ogólny, przezroczystość
Biologiczne	nie dotyczy
Chemiczne	nie dotyczy

Termin osiągnięcia celu środowiskowego Azot ogólny, przezroczystość - po 2027 r.

Uzasadnienie odstępstwa czasowego (w trybie art. 4 ust. 4 RDW)

Warunki naturalne uniemożliwiające osiągnięcie celów środowiskowych w perspektywie do końca 2027 r. (lub roku 2039 - dla substancji priorytetowych wprowadzonych dyrektywą 2013/39/UE)

Naturalna podatność na presję wynikająca z potencjału sorpcyjnego zlewni	TAK - JCWP cechuje się naturalną podatnością na presję wskutek niekorzystnych wartości potencjału sorpcyjnego
Inne warunki naturalne	procesy hydromorfologiczne

Wykonalność techniczna (dotyczy wyłącznie przypadków, w których przyczyną złego stanu wód są substancje priorytetowe wprowadzone dyrektywą 2013/39/UE)	nie dotyczy
Nieproporcjonalne koszty: (dotyczy wyłącznie przypadków, w których przyczyną złego stanu wód są substancje priorytetowe wprowadzone dyrektywą 2013/39/UE)	nie dotyczy
Podsumowanie	odstępstwo polegające na odroczeniu terminu osiągnięcia celów środowiskowych jest związane z tym, że nie są osiągnięte (lub są zagrożone) cele środowiskowe JCWP w zakresie wskaźników: Azot ogólny, przezroczystość. Jest to spowodowane warunkami naturalnymi (wskazanymi w kolumnie pn. „Warunki naturalne uniemożliwiające osiągnięcie celów środowiskowych w perspektywie do końca 2027 r. (lub roku 2039 - dla substancji priorytetowych wprowadzonych dyrektywą 2013/39/UE)”) a w odniesieniu do substancji priorytetowych wprowadzonych dyrektywą 2013/39/UE – brakiem możliwości technicznych (w tym: niewystarczającymi danymi na temat źródeł zanieczyszczenia) i nieproporcjonalnością kosztów. Warunkiem odstępstwa jest pełne i terminowe wdrożenie programu działań (którego zakres i skuteczność określono w zestawach działań).
Ustalenie mniej rygorystycznego celu środowiskowego (odstępstwo w trybie art. 4 ust. 5 RDW):	
Czy ustanowiono odstępstwo?	Nie, dla danej JCWP nie zostało ustanowione odstępstwo z art. 4 ust. 5 Ramowej Dyrektywy Wodnej
Wskaźniki/grupa wskaźników, w zakresie których ustalono mniej rygorystyczny cel środowiskowy dla JCWP (odstępstwo w trybie art. 4 ust. 5 RDW)	nie dotyczy
Uzasadnienie odstępstwa polegającego na złagodzeniu celów środowiskowych (w trybie art. 4 ust. 5 RDW)	
Warunki naturalne będące trwałą przyczyną nieosiągnięcia celów środowiskowych	nie dotyczy
Potrzeba społeczno-ekonomiczna zaspokajana przez źródło presji antropogenicznej determinującej na stan wód w stopniu zagrażającym osiągnięciu celów środowiskowych	nie dotyczy
Wyjaśnienie braku alternatywnego sposobu zaspokojenia potrzeby społeczno-ekonomicznej	nie dotyczy
Podsumowanie	nie dotyczy
Czy w obrębie jcw planowane są inwestycje spełniające przesłanki odstępstwa z art. 4 ust. 7 RDW (wg stanu na 2021 rok)	
Czy ustanowiono odstępstwo?	Nie, dla danej JCWP nie zostało ustanowione odstępstwo z art. 4 ust. 7 Ramowej Dyrektywy Wodnej

10. POZA OBOWIĄZKOWĄ REALIZACJĄ KATALOGU DZIAŁAŃ KRAJOWYCH WDRAŻA SIĘ ZESTAW DZIAŁAŃ

Działania podstawowe

1 (działanie podstawowe)

ID działania	LW30031__LWC_11.01__JE__06275
Kategoria działań	Ograniczenie zanieczyszczeń rozproszonych z rolnictwa
Grupa działań	Działania kontrolne
Nazwa działania	Kontrole dotyczące stosowania programu działań mających na celu zmniejszenie zanieczyszczenia wód azotanami pochodzącymi ze źródeł rolniczych oraz zapobieganie dalszemu zanieczyszczeniu przez podmioty prowadzące produkcję rolną i działalność

Opis działania	Działania kontrolne przestrzegania przez rolników rozporządzenia z dnia 12 lutego 2020 r w sprawie przyjęcia „Programu działań mających na celu zmniejszenie zanieczyszczenia wód azotanami pochodzącymi ze źródeł rolniczych oraz zapobieganie dalszemu zanieczyszczeniu” zgodnie z art. 108 pr. w., tj.: 1) stosowania programu działań, 2) spełnienia obowiązku posiadania planu nawożenia azotem, 3) stosowania nawozów zgodnie z planem nawożenia azotem.
Koszt realizacji [PLN]	44200
Źródło finansowania	1. Budżet państwa.
Termin realizacji	działanie ciągłe
Jednostka odpowiedzialna za realizację	WIOŚ w Białymstoku
Jednostka odpowiedzialna za sprawozdawczość	WIOŚ w Białymstoku

2 (działanie podstawowe)

ID działania	LW30031__LWC_08.01__OC__11014
Kategoria działań	Poprawa warunków dla obszarów chronionych
Grupa działań	Realizacja działań wynikających z planów ochrony i planów zadań ochronnych dla obszarów chronionych
Nazwa działania	Realizacja działań wynikających z planów ochrony i planów zadań ochronnych dla obszarów chronionych.
Opis działania	Ochrona siedliska [3150]. Zakaz wyrównywania gruntu, zasypywania, podsiewania, nawożenia oraz zaorywania w strefie szuwaru oraz 20 m od linii brzegowej jeziora. Zakaz zmiany stosunków wodnych. Zakaz zarybiania obcymi gatunkami ryb, dopuszczenie zarybiania rodzimymi gatunkami ryb drapieżnych. Stale w okresie obowiązywania PZO. Jeziora: Necko, Rospuda, Sajno, Sajenek, Staw Sajenek, Płaskie, Krejwelanek, Mikaszewo, Mikaszówek, Kruglak, Krzywe, Szlamy, Głębokie, Wiązowiec, Sinkewelen, Tobołowo, Pogorzelec, Pomorze, Kunis, Iłgielk i inne mniejsze). (Obszar Natura 2000 Ostoja Augustowska).
Koszt realizacji [PLN]	Zgodnie z wyceną sprawującego nadzór nad obszarem
Źródło finansowania	W zależności od czasu i zakresu realizacji działania oraz możliwości jednostki odpowiedzialnej za realizację np. Środki własne, Środki UE: Europejski Fundusz Rozwoju Regionalnego (EFRR), Europejski Fundusz Rolny na rzecz Rozwoju Obszarów Wiejskich (EFRROW), Program LIFE, Środki krajowe - NFOŚiGW/WFOŚiGW, Mechanizm Finansowy EOG/Norweski Mechanizm Finansowy.
Termin realizacji	w okresie obowiązywania PZO/PO
Jednostka odpowiedzialna za realizację	Właściciele i zarządcy gruntów, Nadleśnictwo Płaska, Nadleśnictwo Szczebra, Nadleśnictwo Suwałki
Jednostka odpowiedzialna za sprawozdawczość	RDOŚ Białystok

3 (działanie podstawowe)

ID działania	LW30031__LWC_08.01__OC__11024
Kategoria działań	Poprawa warunków dla obszarów chronionych
Grupa działań	Realizacja działań wynikających z planów ochrony i planów zadań ochronnych dla obszarów chronionych
Nazwa działania	Realizacja działań wynikających z planów ochrony i planów zadań ochronnych dla obszarów chronionych.
Opis działania	Budowa lub uzupełnienie istniejącej kanalizacji sanitarnej, kontrola szczelności zbiorników. Sołectwa, w których znajdują się jeziora: Necko, Rospuda, Sajno, Sajenek, Staw Sajenek, Płaskie, Mikaszewo, Mikaszówek, Kruglak, Krzywe, Szlamy, Głębokie, Wiązowiec, Sinkewelen, Tobołowo, Pogorzelec, Pomorze, Kunis, Iłgielk i inne mniejsze). (Obszar Natura 2000 Ostoja Augustowska).
Koszt realizacji [PLN]	Zgodnie z wyceną sprawującego nadzór nad obszarem
Źródło finansowania	W zależności od czasu i zakresu realizacji działania oraz możliwości jednostki odpowiedzialnej za realizację np. Środki własne, Środki UE: Europejski Fundusz Rozwoju Regionalnego (EFRR), Europejski Fundusz Rolny na rzecz Rozwoju Obszarów Wiejskich (EFRROW), Program LIFE, Środki krajowe - NFOŚiGW/WFOŚiGW, Mechanizm Finansowy EOG/Norweski Mechanizm Finansowy.
Termin realizacji	w okresie obowiązywania PZO/PO

Jednostka odpowiedzialna za realizację	Gmina Augustów, miasto Augustów, gmina Nowinka, gmina Płaska, gmina Giby, gmina Sejny, gmina Suwałki
Jednostka odpowiedzialna za sprawozdawczość	RDOŚ Białystok

Działania uzupełniające

1 (działanie uzupełniające)

ID działania	LW30031__LWC_09.02__OC__00243
Kategoria działań	Poprawa warunków dla obszarów chronionych
Grupa działań	Działania naprawcze dla obszarów chronionych
Nazwa działania	Realizacja działań naprawczych dla obszarów chronionych zakresie utrzymania naturalnego charakteru jeziora
Opis działania	Rozpoznanie zasadności, a w przypadku jej stwierdzenia wprowadzenie do ustanawianych PO/PZO działań naprawczych w zakresie wskazań obejmujących poprawę warunków siedliskowych, odtwarzanie siedlisk w strefie litoralnej oraz strefie brzegowej w ramach prac renaturyzacyjnych wg KPRWP (zgodnie z celami środowiskowymi dla obszaru chronionego, adekwatnie do natężenia istniejącej presji) (Obszar Natura 2000 Puszcza Augustowska).
Koszt realizacji [PLN]	Zgodnie z wyceną sprawującego nadzór nad obszarem
Źródło finansowania	W zależności od czasu i zakresu realizacji działania oraz możliwości jednostki odpowiedzialnej za realizację np. Środki własne, Środki UE: Europejski Fundusz Rozwoju Regionalnego (EFRR), Europejski Fundusz Rolny na rzecz Rozwoju Obszarów Wiejskich (EFRROW), Program LIFE, Środki krajowe - NFOŚiGW/WFOŚiGW, Mechanizm Finansowy EOG/Norweski Mechanizm Finansowy.
Termin realizacji	2027
Jednostka odpowiedzialna za realizację	Wigierski PN
Jednostka odpowiedzialna za sprawozdawczość	Wigierski PN

2 (działanie uzupełniające)

ID działania	LW30031__LWP_01.01__JE__06268
Kategoria działań	Edukacja i informacja
Grupa działań	Działania edukacyjne i doradcze dla rolników
Nazwa działania	Ograniczenie zanieczyszczenia jezior związkami biogennymi pochodzącymi z rolnictwa
Opis działania	Promocja działań wynikające ze zbioru zaleceń dobrych praktyk rolniczych dotyczących ograniczenia zanieczyszczenia związkami azotu i fosforu, w tym w szczególności działania ograniczające migrację biogenów wraz ze spływem powierzchniowym oraz działania wynikające z Kodeksu doradczego dobrej praktyki rolniczej dotyczącej ograniczenia emisji amoniaku. Działania doradcze ukierunkowane są na: doradztwo technologiczne, pomoc rolnikom w ubieganiu się o przyznanie pomocy finansowej ze środków pochodzących z funduszy UE lub innych instytucji krajowych i zagranicznych. Działania edukacyjne dotyczące właściwego sposobu stosowania środków ochrony roślin (pestycydów).
Koszt realizacji [PLN]	13000
Źródło finansowania	1. Środki własne.
Termin realizacji	2027
Jednostka odpowiedzialna za realizację	Podlaski ODR w Szepietowie
Jednostka odpowiedzialna za sprawozdawczość	Podlaski ODR w Szepietowie

3 (działanie uzupełniające)

ID działania	LW30031__LWC_09.03__OC__10741
Kategoria działań	Poprawa warunków dla obszarów chronionych
Grupa działań	Działania naprawcze dla obszarów chronionych

Nazwa działania	Realizacja działań naprawczych dla obszarów chronionych w zakresie utrzymania wysokiego poziomu wód gruntowych
Opis działania	Rozpoznanie zasadności, a w przypadku jej stwierdzenia wprowadzenie do ustanawianych PO/PZO działań naprawczych ograniczających wpływ presji melioracji oraz umiarkowanej, silnej lub bardzo silnej presji poborów bądź zrzutów zgodnie ze wskazaniami do działań naprawczych dla obszarów przyrodniczych poprzez poprawę naturalnej retencji wód, w tym retencji w rowach, lasach, na gruntach ornych, budowy zbiorników retencyjnych na wody opadowe, odtwarzania mokradeł, tworzenia polderów (zgodnie z celami środowiskowymi dla obszaru chronionego, adekwatnie do natężenia istniejącej presji) (Obszar Natura 2000 Puszcza Augustowska).
Koszt realizacji [PLN]	Zgodnie z wyceną sprawującego nadzór nad obszarem
Źródło finansowania	W zależności od czasu i zakresu realizacji działania oraz możliwości jednostki odpowiedzialnej za realizację np. Środki własne, Środki UE: Europejski Fundusz Rozwoju Regionalnego (EFRR), Europejski Fundusz Rolny na rzecz Rozwoju Obszarów Wiejskich (EFRROW), Program LIFE, Środki krajowe - NFOŚiGW/WFOŚiGW, Mechanizm Finansowy EOG/Norweski Mechanizm Finansowy.
Termin realizacji	2027
Jednostka odpowiedzialna za realizację	Wigierski PN
Jednostka odpowiedzialna za sprawozdawczość	Wigierski PN

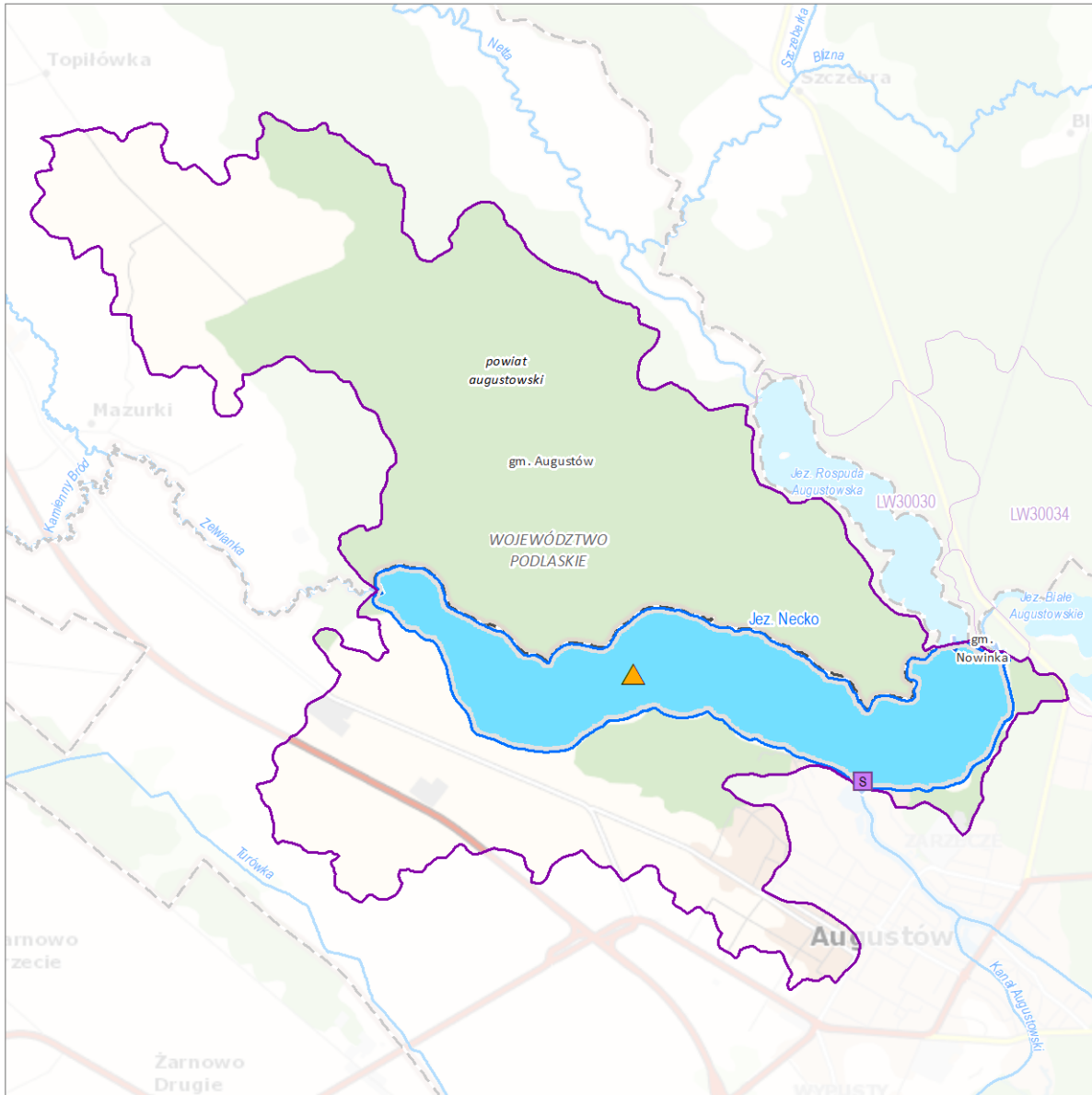
11. MAPY

- 11.1. Zlewnia bezpośrednia jednolitej części wód powierzchniowych jeziornych (JCWP LW) z lokalizacją presji poboru i zrzutu
- 11.2. Zlewnia bezpośrednia jednolitej części wód powierzchniowych jeziornych (JCWP LW) z zaznaczeniem obszarów przeznaczonych do ochrony siedlisk lub gatunków, dla których utrzymanie lub poprawa stanu jest ważnym czynnikiem w ich ochronie
- 11.3. Zlewnia bezpośrednia jednolitej części wód powierzchniowych jeziornych (JCWP LW) z zaznaczeniem obszarów przeznaczonych do ochrony gatunków zwierząt wodnych o znaczeniu gospodarczym

Zlewnia bezpośrednia jednolitej części wód powierzchniowych jeziornych (JCWP LW) z lokalizacją presji poboru i zrztu

LW30031

Necko



Zlewnia bezpośrednia jednolitej części wód powierzchniowych (JCWP) jeziornych z lokalizacją presji poboru i zrztu

Sieć monitoringu JCWP 2022-2027, punkty pomiarowo-kontrolne (ppk):

- ppk - monitoring operacyjny [0]
- ppk - monitoring diagnostyczny [0]
- ppk - monitoring diagnostyczny, badawczy [0]
- ppk - monitoring diagnostyczny, operacyjny [1]
- ppk - monitoring diagnostyczny, operacyjny, badawczy [0]

Lokalizacja punktów poboru i zrztu (aktualność danych: 2016 r.):

- Punkt zrztu ścieków bytowych [0]
- Punkt zrztu ścieków komunalnych [0]
- Punkt zrztu ścieków przemysłowych [0]
- Punkt poboru wód powierzchniowych [1]
- Miejsce odwodnień zakładów górniczych [0]

Kierunek przepływu wody

JCWP rzecznych (RW)

Pozostałe cieki

Jeziora i zbiorniki wodne

Obszar JCWP jeziornych (LW)

Obszar zlewni bezpośredniej wybranej JCWP LW

Zlewnia bezpośrednia JCWP LW

Granice administracyjne:

Polski

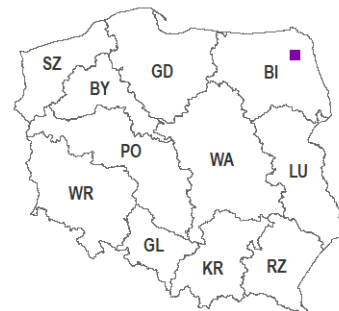
województwa

powiatu

gminy

0 0,5 km

Lokalizacja zlewni JCWP na tle podziału na RZGW

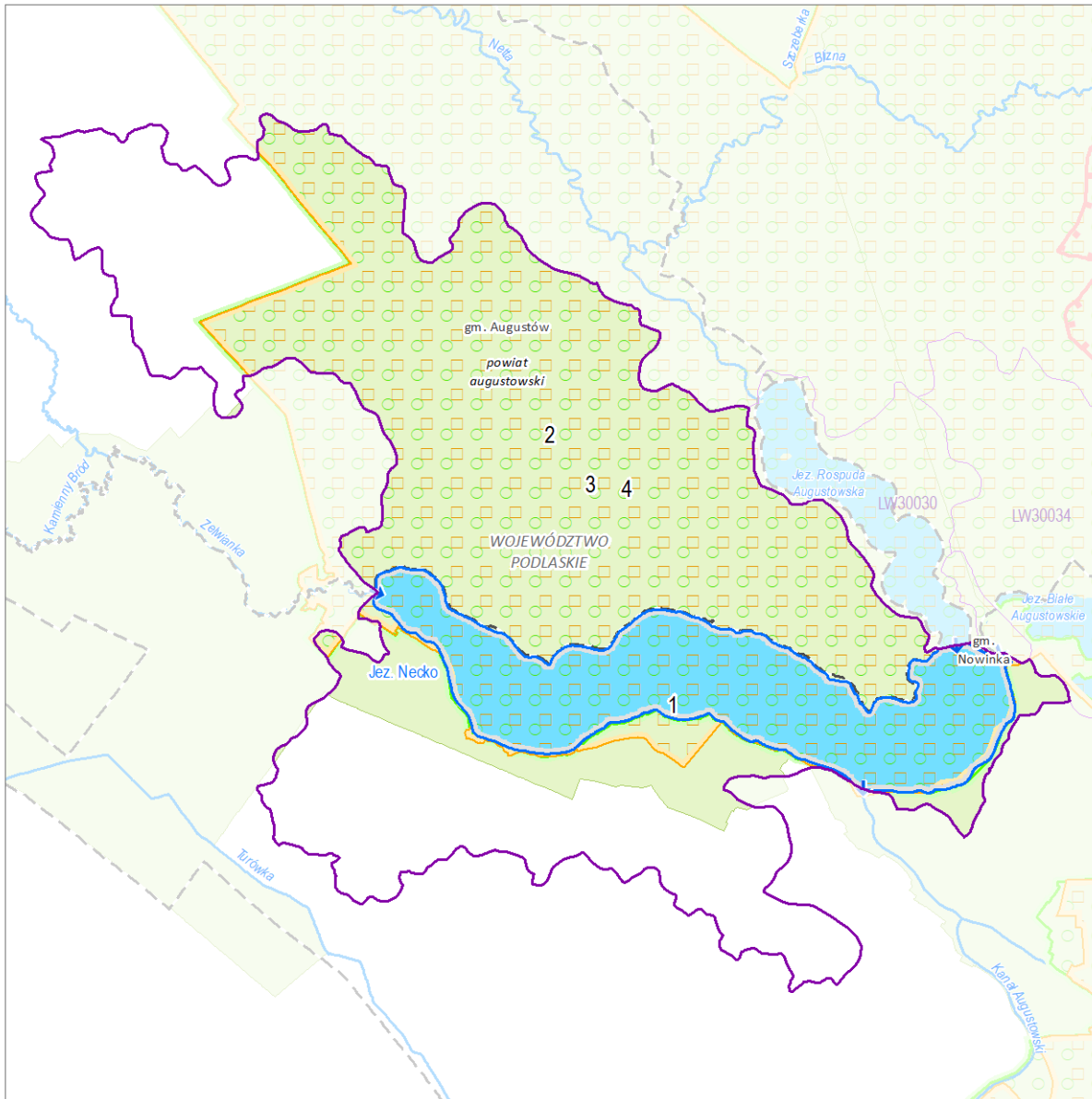


[3] - liczba obiektów w zlewni wybranej JCWP LW (obiekty mogą nakładać się na siebie)
Mapa podkładowa BDOO i BDOT10k,
źródło: http://mapy.geoportal.gov.pl/wss/service/WMTS/guest/wmts/G2_MOBILE_500

Zlewnia bezpośrednia jednolitej części wód powierzchniowych jeziornych (JCWP LW) z zaznaczeniem obszarów przeznaczonych do ochrony siedlisk lub gatunków, dla których utrzymanie lub poprawa stanu jest ważnym czynnikiem w ich ochronie

LW30031

Necko

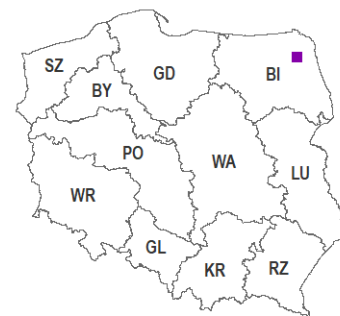


Zlewnia bezpośrednia jednolitej części wód powierzchniowych (JCWP) jeziornych z zaznaczeniem obszarów przeznaczonych do ochrony siedlisk i gatunków, dla których utrzymanie lub poprawa stanu wód jest ważnym czynnikiem w ich ochronie

0 0,5 km

Lokalizacja zlewni JCWP na tle podziału na RZGW

- | | |
|---|--|
| 1 Numer obszaru chronionego według karty | → Kierunek przepływu wody |
| ● Pomnik przyrody (punkt) [0] | ~ JCWP-przecznicy (RW) |
| ■ Pomnik przyrody (powierzchnia) [0] | ~ Pozostałe ciek |
| ■ Stanowisko dokumentacyjne [0] | ■ Jeziora i zbiorniki wodne |
| ■ Park narodowy [0] | ■ Obszar JCWP jeziornych (LW) |
| ■ Park krajobrazowy [0] | ■ Obszar zlewni bezpośredniej wybranej JCWP LW |
| ■ Rezerwat przyrody [0] | ■ Zlewnie bezpośrednie JCWP LW |
| ■ Użytek ekologiczny [0] | Granicze administracyjne: |
| ■ Obszar chronionego krajobrazu [2] | ■ Polski |
| ■ Zespół przyrodniczo-krajobrazowy [0] | ■ województwa |
| ■ Specjalny obszar ochrony siedlisk (PLH) [1] | ■ powiatu |
| ■ Obszar specjalnej ochrony ptaków (PLB) [1] | --- gminy |

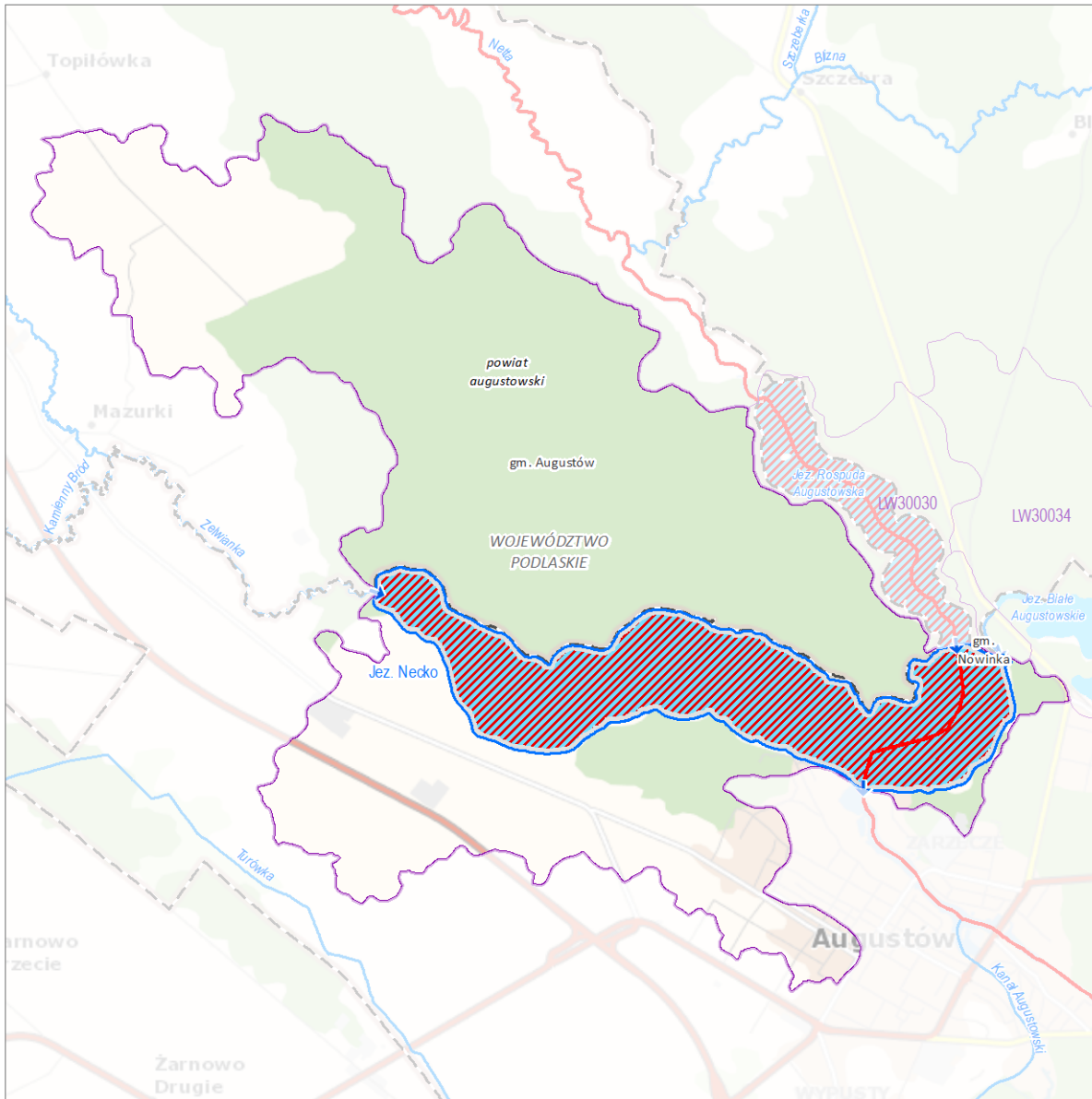


[3] - liczba obiektów w zlewni wybranej JCWP LW (punkty mogą nakładać się na siebie)

Zlewnia bezpośrednia jednolitej części wód powierzchniowych jeziornych (JCWP LW) z zaznaczeniem obszarów przeznaczonych do ochrony gatunków zwierząt wodnych o znaczeniu gospodarczym

LW30031

Necko



Zlewnia bezpośrednia jednolitej części wód powierzchniowych jeziornych z zaznaczeniem obszarów przeznaczonych do ochrony gatunków zwierząt wodnych o znaczeniu gospodarczym

Obszar przeznaczony do ochrony:

- troci wędrowniej – ciek wyznaczony jako JCWP [0]
- węgorza europejskiego – ciek wyznaczony jako JCWP [1]
- troci wędrowniej i węgorza europejskiego łącznie – ciek wyznaczony jako JCWP [0]
- troci wędrowniej – jeziora i zbiorniki na cieku [0]
- węgorza europejskiego – jeziora i zbiorniki na cieku [1]
- troci wędrowniej i węgorza europejskiego łącznie – jeziora i zbiorniki na cieku [0]

Kierunek przepływu wody

JCWP rzecznych (RW)

Pozostałe cieki

Jeziora i zbiorniki wodne

Obszar JCWP jeziornych (LW)

Obszar zlewni bezpośredniej wybranej JCWP LW

Zlewnia bezpośrednia JCWP LW

Granice administracyjne:

Polski

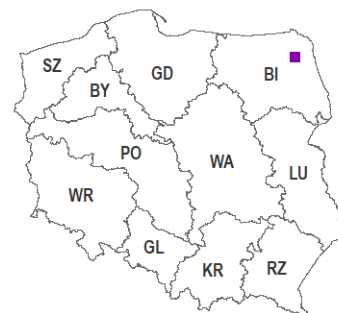
województwa

powiatu

gminy

0 0,5 km

Lokalizacja zlewni JCWP na tle podziału na RZGW



[3] - liczba obiektów w zlewni wybranej JCWP LW

Mapa podkładowa BDOO i BDO10k,

źródło: http://mapy.geoportal.gov.pl/wss/service/WMTS/guest/wmts/G2_MOBILE_500