

USŁUGI INWESTYCYJNE CHMIELEWSKY

JABŁOŃSKIE 50, 16-300 AUGUSTÓW

FAZA: **PROJEKT BUDOWLANY**

TEMAT: **ROZBIÓRKA OBIEKTU BUDOWLANEGO
– KIOSKU HANDLOWEGO**

ADRES: 16-300 AUGUSTÓW
DZIAŁKA EW. NR 859/1, obręb 4

INWESTOR: GMINA MIASTO AUGUSTÓW
16-300 AUGUSTÓW ul. 3 MAJA 60

AUTOR: *mgr inż. Lucyna Chmielewska*
/ upr. SUW 16/90 /

mgr inż. Lucyna Chmielewska
upr. bud. SUW-16/90

GRUDZIEŃ 2016 r.

SPIS ZAWARTOŚCI OPRACOWANIA

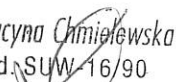
OŚWIADCZENIE.....	3
UPRAWNIENIA BUDOWLANE.....	4
PRZYNALEŻNOŚĆ DO POIIB.....	5
WYCIĄG ZE ZBIORU BAZY DANYCH EWIDENCJI GRUNTÓW I BUDYNKÓW	6
I. CZĘŚĆ OGÓLNA	7
II. CHARAKTERYSTYKA I OPIS STANU ISTNIEJĄCEGO	7
III. SPOSÓB PROWADZENIA ROBÓT ROZBIÓRKOWYCH	8
IV. INFORMACJA DOTYCZĄCA BEZPIECZEŃSTWA I OCHRONY ZDROWIA.....	10
V. CZĘŚĆ GRAFICZNA	15
1. PLAN SYTUACYJNY 1:500.....	15
2. RZUT PARTERU 1:100, RZUT DACHU, PRZEKRÓJ PIONOWY 1:50.....	16
3. ELEWACJE BUDYNKU 1:50.....	17
VI. DOKUMENTACJA FOTOGRAFICZNA STANU ISTNIEJĄCEGO.....	18

OŚWIADCZENIE

Oświadczam, iż projekt budowlany rozbiórki obiektu budowlanego – kiosku handlowego zlokalizowanego w Augustowie na działce o numerze ewidencyjnym 859/1 obręb 4, został opracowany zgodnie z obowiązującymi przepisami i zasadami wiedzy technicznej.

AUTOR:

mgr inż. Lucyna Chmielewska
upr. bud. SUW 16/90



Nr SUW-16/90

Decyzja o stwierdzeniu przygotowania zawodowego do pełnienia samodzielnych funkcji technicznych w budownictwie

Na podstawie § 5-ust.1, §6 ust.1,3, §7 i § 13 ust. 1 pkt. 2 lit. -

rozporządzenia Ministra Gospodarki Terenowej i Ochrony Środowiska z dnia 20 lutego 1975 r.

w sprawie samodzielnych funkcji technicznych w budownictwie (Dz. U. Nr 8, poz. 46) stwierdza się, że: Obywatel(ka)

LUCYNA CHMIELEWSKA

(imię i nazwisko)

magister inżynier budownictwa

(tytuł naukowy - zawodowy)

urodzony(a) dnia 17 stycznia 1960 r. w Sokółce

posiada przygotowanie zawodowe upoważniające do wykonywania samodzielnej funkcji

kierownika budowy i robót - - - - -

(rodzaj funkcji)

konstrukcyjno - budowlanej - - - - -

w specjalności

(rodzaj specjalności techniczno-budowlanej)

w zakresie

(specjalizacja zawodowa)

Za zgodność
z oryginałem

mgr inż.
upr. bu.

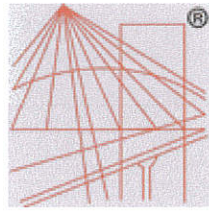
Obywatel(ka) **LUCYNA C H M I E L E W S K A** jest upoważniony(a) do:
(imię i nazwisko)

0. 17-
- 1/ kierowania, nadzorowania i kontrolowania budowy i robót, kierowania i kontrolowania wytwarzania konstrukcyjnych elementów budowlanych oraz oceniania i badania stanu technicznego w zakresie wszelkich budynków oraz innych budowli, z wyłączeniem linii, węzłów i stacji kolejowych, dróg oraz lotniskowych dróg startowych i manipulacyjnych, mostów, budowli hydrotechnicznych i wodnomelioracyjnych,
 - 2/ sporządzania w budownictwie osób fizycznych projektów w zakresie rozwiązań konstrukcyjno-budowlanych wszelkich budynków i budowli,
 - 3/ sporządzania w budownictwie osób fizycznych projektów w zakresie rozwiązań architektonicznych :
 - a/ budynków inwentarskich i gospodarczych, adaptacji projektów typowych i powtarzalnych innych budynków oraz sporządzania planów zagospodarowania działki związanych z realizacją tych budynków,
 - b/ budowli nie będących budynkami. - - - - -



DYREKTOR (podpis i pieczęć)

Inż. Henryk Głowicki



P O L S K A
I Z B A
I N Ż Y N I E R Ó W
B U D O W N I C T W A

Zaświadczenie

o numerze weryfikacyjnym:

PDL-3W4-9FT-DYN *

Pani Lucyna Chmielewska o numerze ewidencyjnym PDL/BO/0181/01

adres zamieszkania Jabłońskie 50, 16-300 Augustów

jest członkiem Podlaskiej Okręgowej Izby Inżynierów Budownictwa i posiada wymagane ubezpieczenie od odpowiedzialności cywilnej.

Niniejsze zaświadczenie jest ważne od 2016-01-01 do 2016-12-31.

Zaświadczenie zostało wygenerowane elektronicznie i opatrzone bezpiecznym podpisem elektronicznym weryfikowanym przy pomocy ważnego kwalifikowanego certyfikatu w dniu 2015-12-10 roku przez:

Wojciech Kamiński, Przewodniczący Rady Podlaskiej Okręgowej Izby Inżynierów Budownictwa.

(Zgodnie art. 5 ust 2 ustawy z dnia 18 września 2001 r. o podpisie elektronicznym (Dz. U. 2001 Nr 130 poz. 1450) dane w postaci elektronicznej opatrzone bezpiecznym podpisem elektronicznym weryfikowanym przy pomocy ważnego kwalifikowanego certyfikatu są równoważne pod względem skutków prawnych dokumentom opatrzonym podpisami własnoręcznymi.)

* Weryfikację poprawności danych w niniejszym zaświadczeniu można sprawdzić za pomocą numeru weryfikacyjnego zaświadczenia na stronie Polskiej Izby Inżynierów Budownictwa www.piib.org.pl lub kontaktując się z biurem właściwej Okręgowej Izby Inżynierów Budownictwa.

Starostwo Powiatowe w Augustowie
ul. 3 Maja 29
16-300 Augustów
tel. 87 643 96 50
fax. 87 643 96 50
www.augustowski.home.pl

Województwo : PODLASKIE
Powiat : AUGUSTOWSKI
Jednostka ewidencyjna : 200101_1 MIASTO AUGUSTÓW

wyciąg ze zbioru bazy danych Ewidencji Gruntów i Budynków
z dnia: 2016-12-29

lp.	obręb	nr działki nr ark.	księga wieczysta	JR	charakter władania udział	właściciel / władający	oznaczenie użytku	pow. uż. [ha]	pow. dz. [ha]
1	0004 OBRĘB 4	859/1	SU1A/00002092/1	G.30	własność 1/1	GMINA MIASTO AUGUSTÓW 3 MAJA 60; 16-300 AUGUSTÓW;	Bz	0.6722	0.6722

Id działki: 200101_1.0004.859/1

Sporządził(a) : MAŁGORZATA KLUKOWSKA
Nr kancelaryjny : GK.6621.3.2754.2016

Z up. STAROSTY
Główny Specjalista
mgr inż. Halina Granacka

Za zgodność
z oryginałem

mgr inż. Lucyna Chmielewska
upr. bud. SUW-16/90

I. CZĘŚĆ OGÓLNA

1. PRZEDMIOT I CEL OPRACOWANIA

Przedmiotem niniejszego opracowania jest projekt budowlany rozbiórki obiektu budowlanego – kiosku handlowego zlokalizowanego w Augustowie, na działce o numerze ew. 859/1, obręb 4.

2. PODSTAWA OPRACOWANIA

2.1. Zlecenie właściciela obiektu – Gminy Miasta Augustów.

2.2. Pomiary inwentaryzacyjne.

3. LOKALIZACJA OBIEKTU I ZAGOSPODAROWANIE DZIAŁKI

Obiekt budowlany przeznaczony do rozbiórki, objęty zakresem opracowania, położony jest na działce nr ew. 859/1 graniczącej z jeziorem Necko. Usytuowanie obiektu – równoległe do granicy działki. Obiekt składa się z części głównej kiosku o funkcji handlowej oraz przylegają od strony wschodniej przybudówki drewnianej. Bezpośrednio za obiektem skarpa zabezpieczona betonową ścianką oporową. Teren wokół kiosku częściowo utwardzony – nawierzchnia z płytek chodnikowych betonowych.

Istniejący stan zagospodarowania nieruchomości przedstawia plan sytuacyjny (rys. nr 1), na którym zaznaczono lokalizację obiektu podlegającego rozbiórce.

II. CHARAKTERYSTYKA I OPIS STANU ISTNIEJĄCEGO

1. OPIS OGÓLNY OBIEKTU

Obiekt przeznaczony do rozbiórki to wolnostojący, nie związany trwale z gruntem kiosk handlowy o konstrukcji drewnianej. Obiekt nie użytkowany, odłączona instalacja elektryczna, nie wyposażony w inne media. Obiekt nie posiada fundamentów, ściany zewnętrzne częściowo oparte na ścianie oporowej zabezpieczającej skarpe za obiektem.

Obiekt w dużym stopniu wyeksploatowany, stolarka okienna i drzwiowa o znacznym stopniu zużycia, widoczne ubytki ścian zewnętrznych.

Obecny stan techniczny pokrycia dachowego ścian zewnętrznych oraz stolarki kwalifikują obiekt do całkowitej rozbiórki.

Dane liczbowe:

Kategoria obiektu budowlanego: III.

- powierzchnia zabudowy: 24,73 m²,

- kubatura obiektu: 66,77 m³,

- długość obiektu: 5,82 m,

- szerokość obiektu: 4,25 m,
- wysokość obiektu: 3,14 m.

2. ŚCIANY

Ściany zewnętrzne obiektu drewniane, szkieletowe z wypełnieniem płytą wiórową. Okładzina zewnętrzna: półwałek drewniany oraz deska boazeryjna. Okładzina wewnętrzna: płyta pilśniowa oraz panele z płyt styropianowych. Ścianka wewnętrzna działowa z płyty pilśniowej na konstrukcji drewnianej. Stolarka okienna i drzwiowa: drewniana.

3.DACH

Dach obiektu jednospadowy, pokryty papą na pełnym deskowaniu. więźba dachowa drewniana. Brak izolacji, obróbek blacharskich oraz orynowania.

3. PODŁOGA

Podłoga w obiekcie drewniana, z płyty wiórowej pokrytej wykładziną pcv. W dobudówce z desek drewnianych.

III. SPOSÓB PROWADZENIA ROBÓT ROZBIÓRKOWYCH

1. ZASADY OGÓLNE

Przed przystąpieniem do robót rozbiórkowych w pierwszej kolejności należy sprawdzić, czy budynek jest odłączony od sieci zewnętrznych.

W ramach robót przygotowawczych należy teren rozbiórki wygrodzić taśmami ostrzegawczymi oraz umieścić odpowiednie tablice informujące o prowadzeniu robót rozbiórkowych.

Materiały uzyskane z rozbiórki stanowiące zagrożenie dla środowiska należy utylizować zgodnie z obowiązującymi przepisami.

Materiały uzyskane z rozbiórki nie nadające się do ponownego użycia i nie stanowiące zagrożenia dla środowiska należy poddać segregacji a następnie odtransportować na miejsce docelowego składowania.

W trakcie prowadzenia robót rozbiórkowych należy przestrzegać wszystkich obowiązujących przepisów bezpieczeństwa i higieny pracy przy robotach rozbiórkowych oraz stosować wszystkie przewidziane przy tych robotach urządzenia zabezpieczające i ochronne.

2. KOLEJNOŚĆ PRAC ROZBIÓRKOWYCH:

- rozbiórka dachu,
- rozbiórka ścian zewnętrznych oraz ścian działowych,

- rozbiórka podłogi drewnianej,
- rozbiórka nawierzchni z płytek chodnikowych betonowych.

UWAGA: Prace rozbiórkowe należy wykonać ręcznie z użyciem elektronarzędzi w sposób tradycyjny oraz przy użyciu sprzętu mechanicznego.

3. ZASADY PROWADZENIA ROBÓT ROZBIÓRKOWYCH

Roboty rozbiórkowe należą do niebezpiecznych, dlatego teren, na którym się odbywają, należy wygrodzić i oznakować tablicami ostrzegawczymi oraz zakazem wstępu osób nie biorących udziału w rozbiórce.

Roboty rozbiórkowe powinny być wykonywane pod nadzorem osoby uprawnionej.

Prace rozbiórkowe należy prowadzić w taki sposób, aby usuwanie poszczególnych elementów nie wywoływało spadania lub zawalenia się innych elementów obiektu.

Prace rozbiórkowe można rozpocząć po sprawdzeniu, że wszystkie instalacje a w szczególności instalacje elektryczne są odłączone od zasilania.

Prace rozbiórkowe należy rozpocząć od demontażu stolarki okiennej i drzwiowej. Pokrycie dachu z papy rozbiera się tnąc je na pasy wzdłuż dachu, związa w rulony i usuwa na ziemię. Po rozebraniu pokrycia dachu należy rozebrać deskowanie pełne a następnie więźbę dachową. Ściany zewnętrzne i wewnętrzne rozbierać odcinkami, po oddzieleniu ścian podłużnych od poprzecznych. Podłogę rozbierać warstwami.

UWAGA:

Po zakończeniu robót rozbiórkowych należy wyrównać i uporządkować teren w obszarze rozbiórki.

4. ODPADY

W trakcie prowadzonych robót rozbiórkowych powstanie szereg materiałów masowych, które należy gromadzić z zachowaniem ścisłej segregacji, a następnie odtransportować na miejsce docelowego składowania, przeróbki lub utylizacji.

Odpady z rozbiórki obiektu budowlanego:

- odpady drewna, szkła i tworzyw sztucznych,
- odpady i złomy metaliczne oraz stopów metali,
- materiały izolacyjne,
- odpady betonu oraz gruz betonowy.

mgr inż. *Lucyna Chmięlewska*
upr. bud. SUW-16/90

USŁUGI INWESTYCYJNE CHMIELEWSKY
JABŁOŃSKIE 50, 16-300 AUGUSTÓW

**FAZA: INFORMACJA DOTYCZĄCA BEZPIECZEŃSTWA
I OCHRONY ZDROWIA**

**TEMAT: ROZBIÓRKA OBIEKTU BUDOWLANEGO
– KIOSKU HANDLOWEGO**

**ADRES: 16-300 AUGUSTÓW
DZIAŁKA EW. NR 859/1, obręb 4**

**INWESTOR: GMINA MIASTO AUGUSTÓW
16-300 AUGUSTÓW UL. 3 MAJA 60**

**AUTOR: *mgr inż. Lucyna Chmielewska*
*/ upr. SUW 16/90 /***

mgr inż. Lucyna Chmielewska
upr. bud. SUW-16/90

GRUDZIEŃ 2016 r.

1. ZAKRES ROBÓT DLA ZAMIERZENIA BUDOWLANEGO ORAZ KOLEJNOŚĆ REALIZACJI ROBÓT

Zakres robót obejmuje rozbiórkę obiektu budowlanego – kiosku handlowego zlokalizowanego w Augustowie na działce o numerze ewidencyjnym 859/1.

Kolejność prac rozbiórkowych:

- a) rozbiórka dachu,
- b) rozbiórka ścian zewnętrznych oraz ścian działowych,
- c) rozbiórka podłogi drewnianej,
- d) rozbiórka nawierzchni z płytek chodnikowych,
- e) wyrównanie terenu w obszarze rozbiórki.

UWAGA: Rozbiórkę należy wykonać ręcznie z użyciem elektronarzędzi w sposób tradycyjny oraz przy użyciu sprzętu mechanicznego.

WYKAZ ISTNIEJĄCYCH OBIEKTÓW BUDOWLANYCH

Działka zabudowana obiektem przeznaczonym do rozbiórki. Od strony południowej obiektu zlokalizowana betonowa ściana oporowa zabezpieczająca skarpe, nie przeznaczona do rozbiórki.

Teren wokół kiosku częściowo utwardzony nawierzchnią z płytek chodnikowych betonowych.

2. ELEMENTY ZAGOSPODAROWANIA TERENU STWARZAJĄCE ZAGROŻENIE BEZPIECZEŃSTWA I ZDROWIA LUDZI

Nie stwierdza się elementów zagospodarowania terenu stwarzających zagrożenie bezpieczeństwa i zdrowia ludzi.

3. PRZEWIDYWANE ZAGROŻENIA PODCZAS REALIZACJI ROBÓT

Przewiduje się następujące roboty stwarzające zagrożenie bezpieczeństwa i zdrowia ludzi, zgodnie z §6 pkt. 1 Rozporządzenia Ministra Infrastruktury z dnia 23 czerwca 2003 r. w sprawie zagrożenia dla zdrowia przy wykonywaniu robót:

- roboty prowadzone w temperaturze poniżej -10°C – planowany okres rozbiórki: styczeń-marzec 2017r.

Podczas realizacji robót rozbiórkowych mogą wystąpić następujące zagrożenia:

- upadek pracownika z wysokości,
- potrącenie pracownika przez środek transportu, urządzenie mechaniczne lub przenoszony element,
- przygniecenie pracownika przez wadliwie składowane materiały lub rozbierane elementy,

- urazy spowodowane przez wirujące części maszyn i innych urządzeń oraz narzędzi,
- upadki przedmiotów z wysokości – narzędzia, materiały budowlane, itp.,
- upadki elementów rusztowań podczas montażu i demontażu,
- porażenia prądem podczas prac przy użyciu elektronarzędzi.

4. SPOSÓB PROWADZENIA INSTRUKTAŻU PRACOWNIKÓW

Szkolenia w dziedzinie bezpieczeństwa i higieny pracy dla pracowników zatrudnionych na stanowiskach robotniczych, przeprowadza się w oparciu o programy poszczególnych rodzajów szkolenia jako:

- szkolenie wstępne,
- szkolenie okresowe.

Szkolenia wstępne ogólne przechodzą wszyscy nowo zatrudniani pracownicy przed dopuszczeniem do wykonywania pracy. Obejmuje ono zapoznanie pracowników z podstawowymi przepisami bhp oraz zasadami udzielania pierwszej pomocy.

Szkolenie wstępne na stanowisku pracy powinno zapoznać pracowników z zagrożeniami występującymi na określonym stanowisku pracy, ze sposobami ochrony przed zagrożeniami, oraz z metodami bezpiecznego wykonywania pracy na tym stanowisku.

Pracownicy przed przystąpieniem do pracy, powinni być zapoznani z ryzykiem zawodowym związanym z pracą na danym stanowisku pracy.

Pracownicy zatrudnieni na stanowiskach operatorów maszyn budowlanych i innych maszyn o napędzie silnikowym powinni posiadać wymagane kwalifikacje.

Na placu rozbiórki należy zapewnić pracownikom dostęp do instrukcji bezpieczeństwa i higieny pracy dotyczących:

- wykonywania prac związanych z zagrożeniami wypadkowymi lub zagrożeniami zdrowia pracowników,
- obsługi maszyn i innych urządzeń technicznych,
- postępowania z materiałami szkodliwymi dla zdrowia i niebezpiecznymi,
- udzielania pierwszej pomocy.

Nie wolno dopuścić pracownika do pracy, do której wykonywania nie posiada wymaganych kwalifikacji lub potrzebnych umiejętności, a także dostatecznej znajomości przepisów oraz zasad BHP.

Bezpośredni nadzór nad bezpieczeństwem i higieną pracy na stanowiskach pracy sprawują odpowiednio kierownik budowy (kierownik robót) oraz mistrz budowlany, stosownie do zakresu obowiązków.

Kierownik budowy jest zobowiązany do sporządzenia planu bezpieczeństwa i ochrony zdrowia (BIOZ) zgodnie z obowiązującymi przepisami prawa budowlanego i przepisami szczegółowymi. Plan BIOZ powinien zostać umieszczony w widocznym charakterystycznym miejscu oraz być dostępny dla wszystkich osób przebywających na placu rozbiórki.

5. ŚRODKI TECHNICZNE I ORGANIZACYJNE, ZAPOBIEGAJĄCE NIEBEZPIECZEŃSTWOM WYNIKAJACYM Z WYKONYWANIA ROBÓT BUDOWLANYCH

5.1 Uwagi ogólne.

Wszystkie osoby zatrudnione do wykonywania robót rozbiórkowych powinny zostać wyposażone w środki ochrony indywidualnej oraz odzież i obuwie robocze.

Środki ochrony indywidualnej w zakresie ochrony zdrowia i bezpieczeństwa użytkowników tych środków powinny zapewniać wystarczającą ochronę przed występującymi zagrożeniami (np. upadek z wysokości, uszkodzenie głowy, twarzy, wzroku, słuchu).

5.2 Zagospodarowanie terenu rozbiórki.

Teren rozbiórki przed rozpoczęciem robót należy zabezpieczyć przed dostępem osób niepowołanych poprzez oznakowanie i wyгородzenie, urządzenie tymczasowych składowisk materiałów rozbiórkowych.

5.3 Roboty na wysokościach

Osoby przebywające na stanowiskach pracy, znajdujące się na wysokości co najmniej 1 m od poziomu podłogi lub ziemi, powinny być zabezpieczone przed upadkiem z wysokości. Przepis stosuje się do przejść i dojsć do tych stanowisk.

Pomosty robocze wykonywane z desek lub bali, powinny być dostosowane do zaprojektowanego obciążenia, szczelne i zabezpieczone przed zmianą położenia.

Otwory w ścianach zewnętrznych obiektu budowlanego, stropach lub inne, których dolna krawędź znajduje się powyżej 1,1 m od poziomu stropu lub pomostu, powinny być zabezpieczone balustradą.

Przemieszczane w poziomie stanowisko pracy powinno mieć zapewnione mocowanie końcówki linki bezpieczeństwa do pomocniczej linki ochronnej lub prowadnicy poziomej, zamocowanej na wysokości ok. 1,5 m wzdłuż zewnętrznej strony krawędzi przejścia. Wytrzymałość i sposób zamocowania prowadnicy powinny uwzględniać obciążenie dynamiczne spadającej osoby.

5.4 Roboty rozbiórkowe

Przy wykonywaniu robót rozbiórkowych należy:

- bezwzględnie przestrzegać technologicznej kolejności wykonania poszczególnych zakresów prac rozbiórkowych,
- ściśle przestrzegać instrukcji obsługiwanych urządzeń.

Usuwanie jednego elementu nie powinno wywoływać nieprzewidzianego spadania lub zawalenia się innego.

Prowadzenie robót rozbiórkowych, jeżeli zachodzi możliwość obalenia części konstrukcji obiektu przez wiatr, jest zabronione. Podczas wiatru o szybkości większej niż 10 m/sek. należy roboty wstrzymać.

Obalenie ścian lub innych części obiektu przez podkopywanie i podcinanie jest zabronione.

W czasie wykonywania robót rozbiórkowych sposobami zmechanizowanymi wszystkie osoby i maszyny powinny znajdować się poza strefą niebezpieczną.

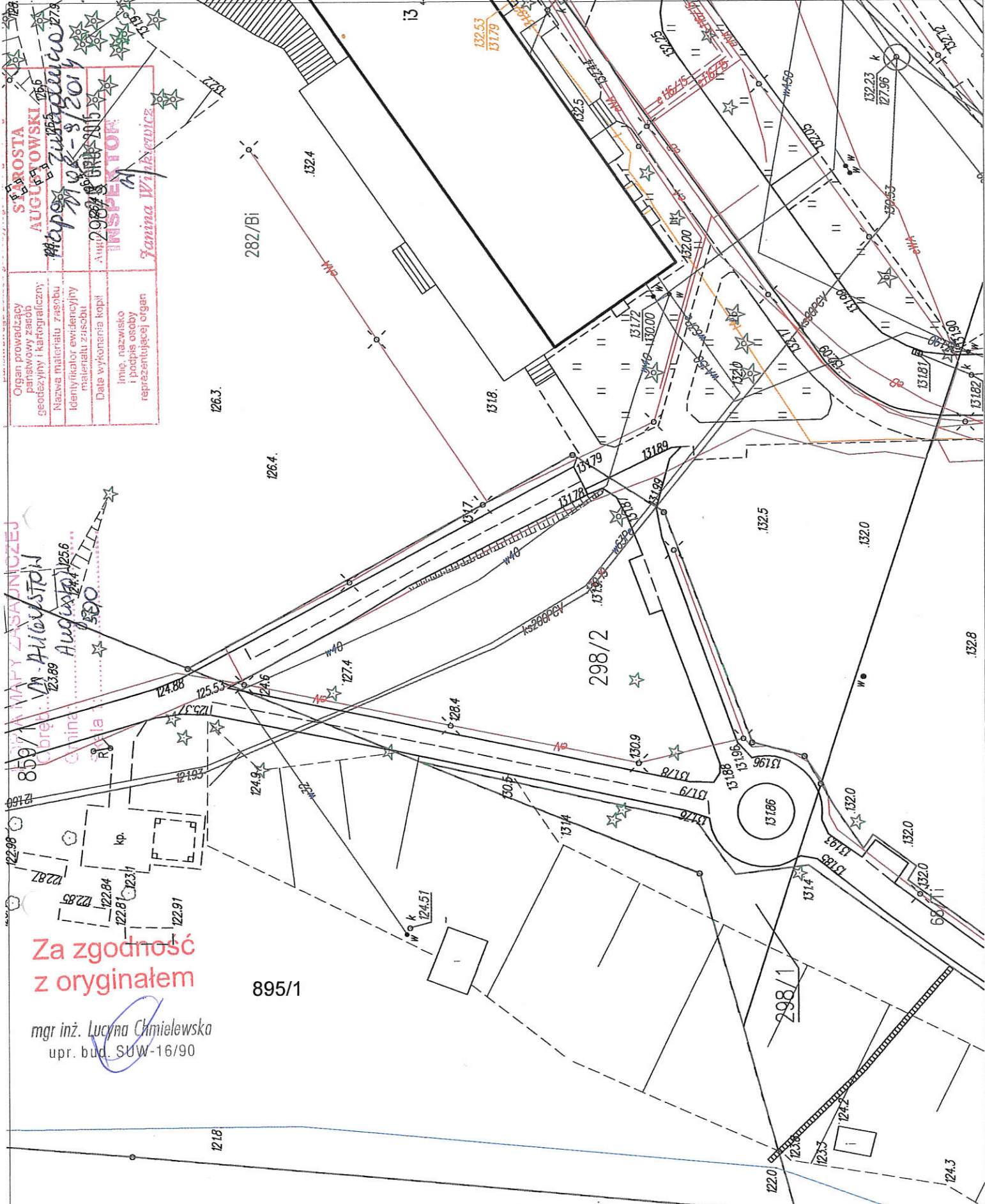
UWAGA KOŃCOWA

Powyżej przytoczono niektóre przepisy dotyczące bezpieczeństwa i higieny pracy podczas wykonywania robót budowlanych. Nie zwalnia to wykonawcy od stosowania pozostałych przepisów bhp.

W czasie prowadzenia robót budowlanych należy przestrzegać postanowień zawartych w:

- Rozporządzeniu Ministra Infrastruktury z dnia 26 czerwca 2002 r. w sprawie dziennika budowy , montażu i rozbiórki, tablicy informacyjnej oraz ogłoszenia zawierającego dane dotyczące bezpieczeństwa pracy i ochrony zdrowia (Dz. U. 108, poz. 953);
- Rozporządzeniu Ministra Infrastruktury z dnia 23 czerwca 2003 r. w sprawie informacji dotyczącej bezpieczeństwa i ochrony zdrowia oraz planu bezpieczeństwa i ochrony zdrowia (Dz.U. nr 120 , poz. 1126);
- Rozporządzeniu Ministra Infrastruktury z dnia 6 lutego 2003 r. w sprawie bezpieczeństwa i higieny pracy podczas wykonywania robót budowlanych (Dz. U. nr 47, poz. 401);
- Rozporządzeniu Ministra Gospodarki z dnia 20 września 2001 r. w sprawie bezpieczeństwa i higieny pracy podczas eksploatacji maszyn i innych urządzeń technicznych do robót ziemnych , budowlanych i drogowych (Dz. U. nr 118, poz. 1263).

mgr inż. Lucyna Chmielewska
upr. bld. SWW-16/90



STAROSTA AUGUSTOWSKI
Województwo Lubelskie
12.08.2015
INSPEKTOR
Janina Winiarczyk
 Organ prowadzący państwowy zasób geodezyjny i kartograficzny:
 Nazwa materiału zasobu
 Identyfikator ewidencyjny materiału zasobu
 Data wykonania kopii
 Imię, nazwisko i podpis osoby reprezentującej organ

W. Augustów
 Augustów 1256
 500

Za zgodność z oryginałem

mgr inż. Lucyna Chmielewska
upr. bud. SUW-16/90

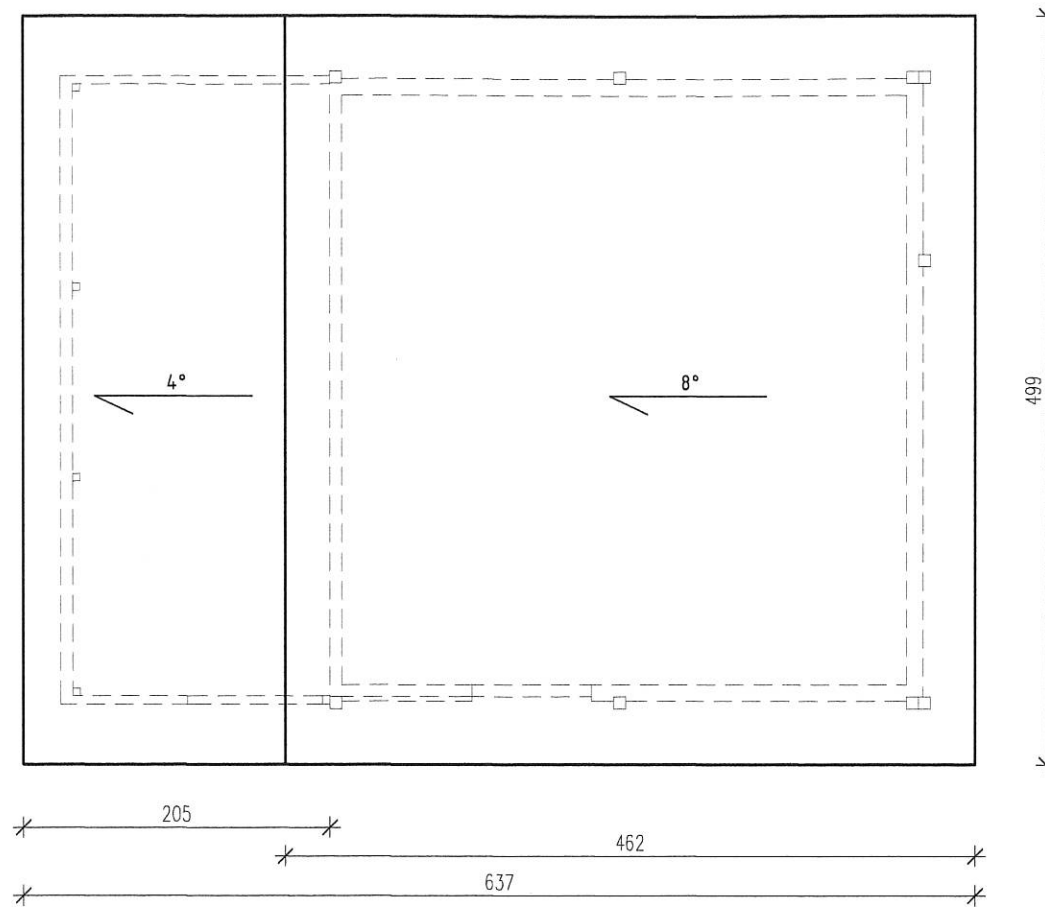
PLAN SYTUACYJNY SKALA 1:500

LEGENDA:

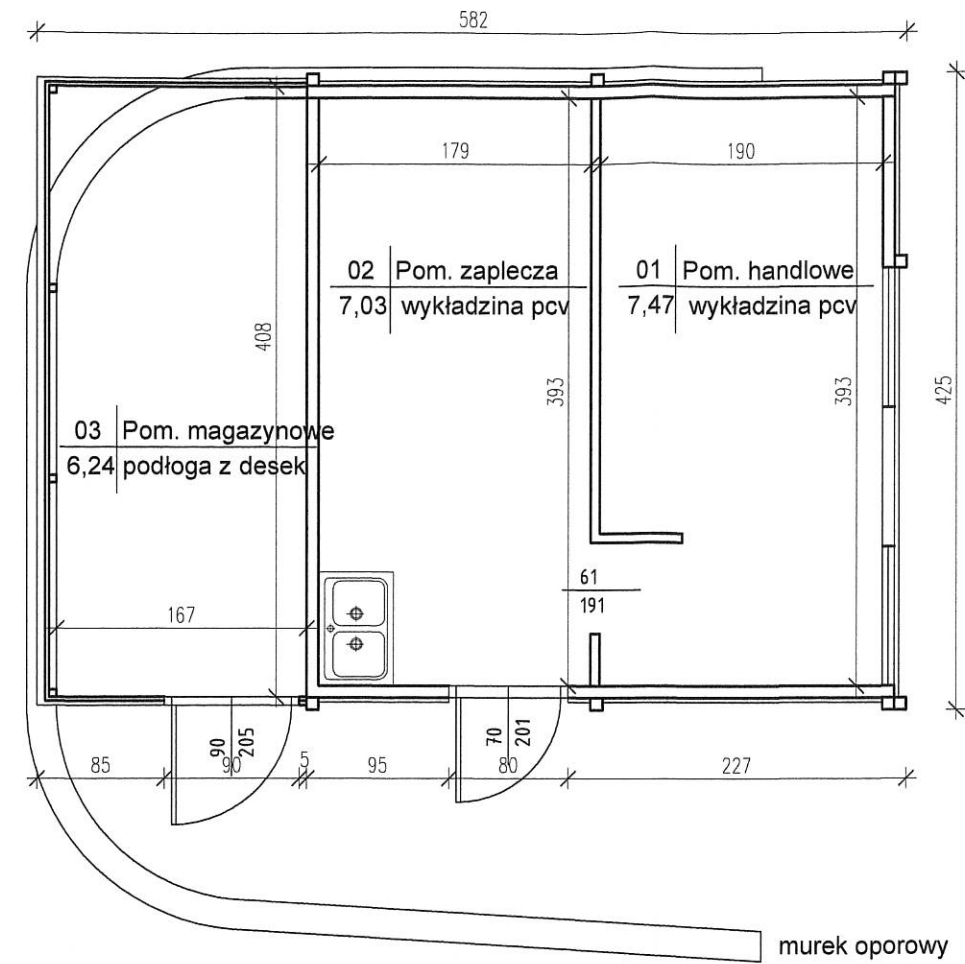
BUDYNEK DO ROZBIÓRKI

USŁUGI INWESTYCYJNE CHMIELEWSKY		
Jabłońskie 50, 16-300 Augustów, tel.502-247-366, e-mail: klchmielewscy@interia.pl		
OBIEKT	KIOSK HANDLOWY Augustów, działka ewidencyjna nr 859/1 obręb 4	XII.2016r.
INWESTOR	GMINA MIASTO AUGUSTÓW	Skala 1:500
TYTUŁ RYS.	Rozbiórka obiektu budowlanego - kiosku handlowego PLAN SYTUACYJNY	RYS. 1
SPORZĄDZIŁ	mgr inż. LUCYNA CHMIELEWSKA upr. SUW 16/90	

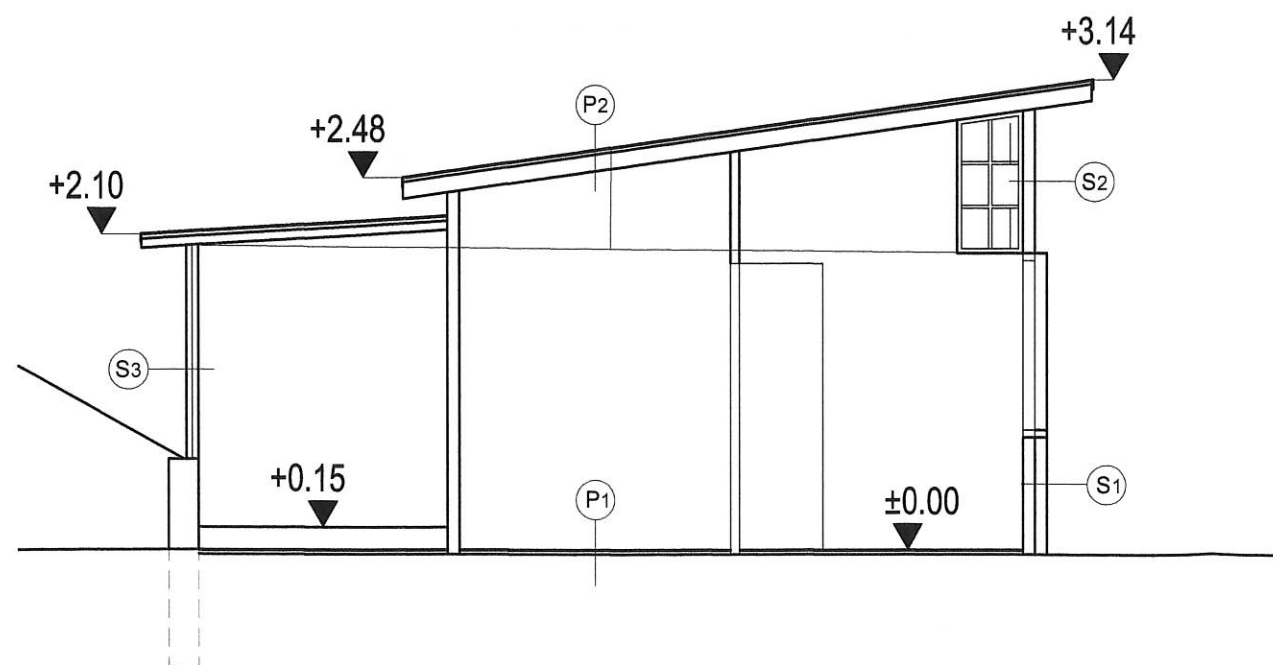
RZUT DACHU SKALA 1:50



RZUT PARTERU SKALA 1:50



PRZEKRÓJ PIONOWY A-A SKALA 1:50



S1 - ŚCIANA ZEWNĘTRZNA KIOSKU
 - szalówka z półwałka drewnianego
 - ściana drewniana szkieletowa z wypełnieniem płytą wiórową
 - płyta pilśniowa / panele styropianowe

S2 - ŚCIANA ZEWNĘTRZNA KIOSKU
 - szalówka z deski boazerijnej
 - ściana drewniana szkieletowa z wypełnieniem płytą wiórową
 - płyta pilśniowa / panele styropianowe

S3 - ŚCIANA ZEWNĘTRZNA DOBUDÓWKI
 - szalówka z półwałka drewnianego
 - ściana z desek

P1 - POSADZKA NA GRUNCIE
 - zagęszczony grunt rodzimy
 - izolacja przeciwwilgociowa z papy na lepiku
 - konstrukcja drewniana
 - płyta wiórowa
 - wykładzina pcv

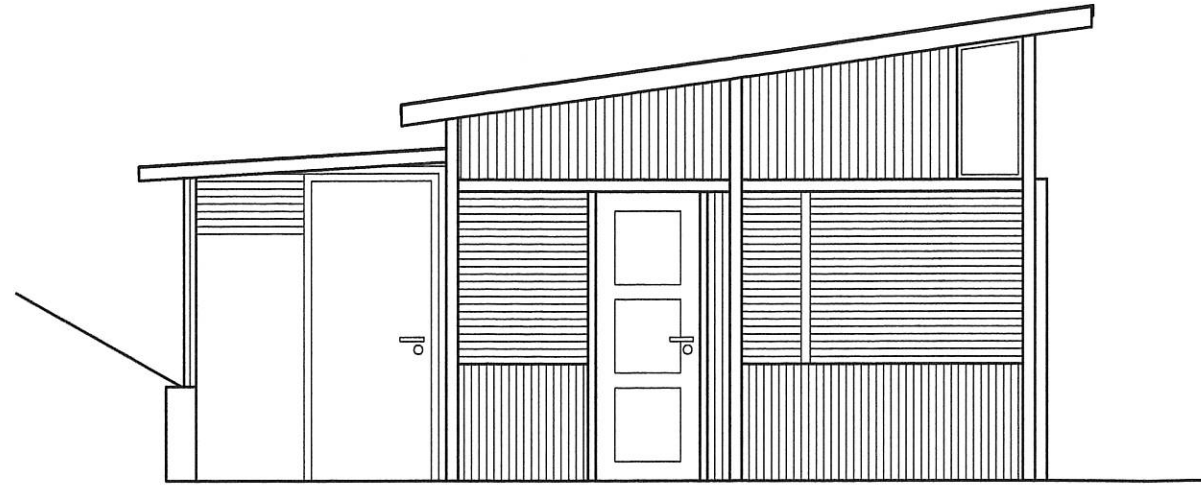
P2 - DACH JEDNOSPADOWY
 - pokrycie z papy na lepiku
 - pełne deskowanie połaci
 - krokwie 8x11 cm w rozstawie ok.60 cm

USŁUGI INWESTYCYJNE CHMIELEWSKY

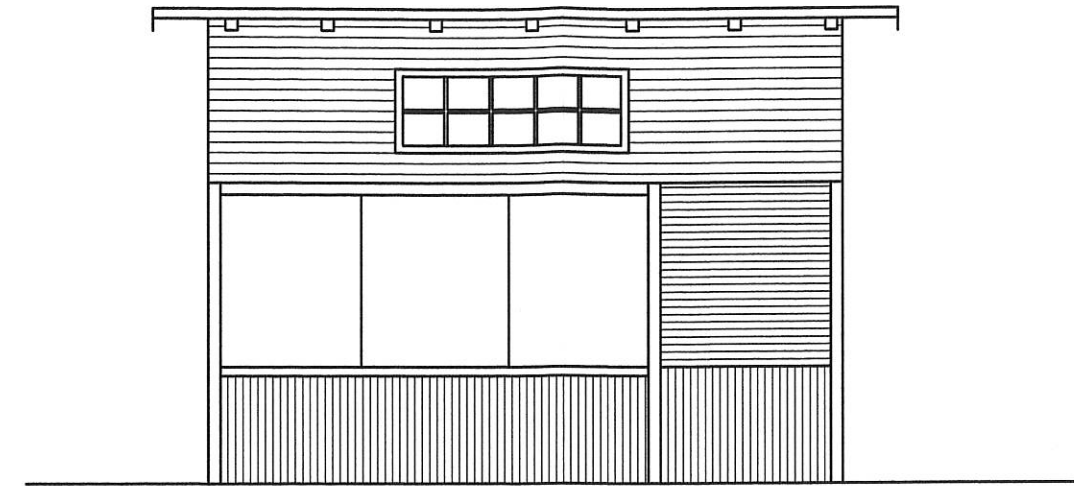
Jabłońskie 50, 16-300 Augustów, tel.502-247-366, e-mail: kichmielewscy@interia.pl

OBIEKT	KIOSK HANDLOWY Augustów, działka ewidencyjna nr 859/1 obręb 4	XII.2016r.
INWESTOR	GMINA MIASTO AUGUSTÓW	Skala 1:50
TYTUŁ RYS.	Rozbiórka obiektu budowlanego - kiosku handlowego rzut przyziemia, rzut dachu, przekrój pionowy A-A	RYS. 2
AUTOR	mgr inż. LUCYNA CHMIELEWSKA upr. SUW 16/90	

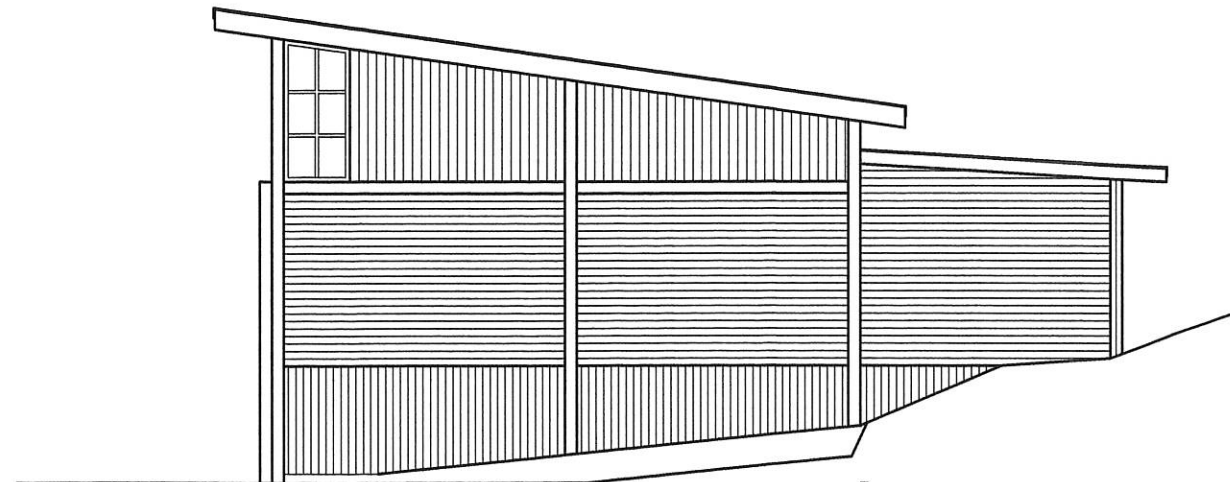
ELEWACJA PÓŁNOCNA
SKALA 1:50



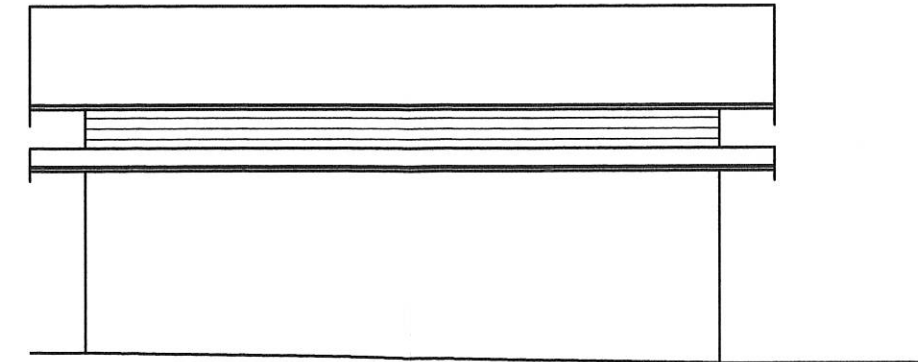
ELEWACJA ZACHODNIA
SKALA 1:50



ELEWACJA POŁUDNIOWA
SKALA 1:50



ELEWACJA WSCHODNIA
SKALA 1:50



USŁUGI INWESTYCYJNE CHMIELEWSKY

Jabłońskie 50, 16-300 Augustów, tel.502-247-366, e-mail: kichmielewscy@interia.pl

OBIEKT	KIOSK HANDLOWY Augustów, działka ewidencyjna nr 859/1 obręb 4	XII.2016r.
INWESTOR	GMINA MIASTO AUGUSTÓW	Skala 1:50
TYTUŁ RYS.	Rozbiórka obiektu budowlanego - kiosku handlowego elewacja północna, południowa, zachodnia, wschodnia	RYS. 3
AUTOR	mgr inż. LUCYNA CHMIELEWSKA upr. SUW 16/90	

VI. Dokumentacja fotograficzna stanu istniejącego

