

Burmistrz Miasta Augustów



MIASTO AUGUSTÓW

PROGNOZA ODDZIAŁYWANIA NA ŚRODOWISKO

**DO PROJEKTU MIEJSCOWEGO
PLANU ZAGOSPODAROWANIA
PRZESTRZENNEGO CZĘŚCI MIASTA AUGUSTOWA
ZWANEGO „WYPUSTY I”**

Autor opracowania:

mgr inż. Urszula Bereza-Tijero
mgr inż. arch. Karolina Ciulkin

Augustów - Warszawa

| | |
|---|-----------|
| 1. PODSTAWA PRAWNA SPORZĄDZANIA PROGNOZY | 4 |
| 2. CEL I ZAKRES DOKUMENTU OBJĘTEGO PROGNOZĄ, POWIĄZANIA Z INNYMI DOKUMENTAMI..... | 4 |
| 2.1. PRZEZNACZENIE TERENU W AKTUALNIE OBOWIĄZUJĄCYCH MIEJSCOWYCH PLANACH ZAGOSPODAROWANIA PRZESTRZENNEGO..... | 5 |
| 2.2. PRZEZNACZENIE TERENU W AKTUALNIE OBOWIĄZUJĄCYM STUDIUM UWARUNKOWAŃ I KIERUNKÓW ZAGOSPODAROWANIA PRZESTRZENNEGO..... | 7 |
| 2.3. ISTNIEJĄCE ZAGOSPODAROWANIE OBSZARU OBJĘTEGO PROJEKTEM MPZP | 12 |
| 3. METODYKA PRAC..... | 17 |
| 4. ODDZIAŁYWANIE TRANSGRANICZNE..... | 17 |
| 5. OCENY I ANALIZY | 18 |
| 5.1. STAN ŚRODOWISKA | 18 |
| 5.1.1. ŚRODOWISKO ABIOTYCZNE | 18 |
| 5.1.1.1. GEOLOGIA I RZEŹBA TERENU – JAKOŚĆ, ZAGROŻENIA I SPOSOBY PRZECIWDZIAŁANIA | 18 |
| 5.1.1.2. GLEBY - JAKOŚĆ, ZAGROŻENIA I SPOSOBY PRZECIWDZIAŁANIA | 18 |
| 5.1.1.3. WODA - JAKOŚĆ, ZAGROŻENIA I SPOSOBY PRZECIWDZIAŁANIA | 18 |
| 5.1.1.4. POWIETRZE - JAKOŚĆ, ZAGROŻENIA I SPOSOBY PRZECIWDZIAŁANIA | 20 |
| 5.1.1.5. KLIMAT AKUSTYCZNY - JAKOŚĆ, ZAGROŻENIA I SPOSOBY PRZECIWDZIAŁANIA | 21 |
| 5.1.1.6. POLA ELEKTROMAGNETYCZNE - JAKOŚĆ, ZAGROŻENIA I SPOSOBY PRZECIWDZIAŁANIA | 21 |
| 5.1.2. ŚRODOWISKO BIOTYCZNE - JAKOŚĆ, ZAGROŻENIA I SPOSOBY PRZECIWDZIAŁANIA | 22 |
| 5.1.2.1. POWIĄZANIA ZEWNĘTRZNE I WEWNĘTRZNE | 22 |
| 5.1.2.2. ROŚLINNOŚĆ..... | 23 |
| 5.1.2.3. ŚWIAT ZWIERZĘCY | 23 |
| 5.2. OCHRONA ŚRODOWISKA | 24 |
| 5.2.1. FORMY OCHRONY PRZYRODY W OBRĘBIE I BEZPOŚREDNIM SĄSIEDZTWIE ANALIZOWANEGO TERENU | 24 |
| 5.2.2. OBSZARY CHRONIONE NA PODSTAWIE PRZEPISÓW ODRĘBNYCH | 26 |
| 5.2.3. CELE OCHRONY ŚRODOWISKA NA SZCZEBLU MIĘDZYNARODOWYM, WSPÓLNOTOWYM I KRAJOWYM..... | 26 |
| 5.2.4. CELE I PROBLEMY OCHRONY ŚRODOWISKA UWZGLĘDNIONE W PROJEKCIE DOKUMENTU | 34 |
| 5.3. PRZEWIDYWANY WPŁYW ORAZ ZNACZĄCE ODDZIAŁYWANIE NA ŚRODOWISKO USTAŁEŃ PLANU | 37 |
| 5.3.1. WPŁYW I ZNACZĄCE ODDZIAŁYWANIE NA ŚRODOWISKO | 39 |
| 5.3.1.1. RÓŻNORODNOŚĆ BIOLOGICZNA..... | 40 |
| 5.3.1.2. LUDZIE..... | 41 |
| 5.3.1.3. ZWIERZĘTA | 42 |
| 5.3.1.4. ROŚLINY..... | 43 |

PROGNOZA ODDZIAŁYWANIA NA ŚRODOWISKO
DO PROJEKTU MIEJSCOWEGO PLANU ZAGOSPODAROWANIA PRZESTRZENNEGO
CZĘŚCI MIASTA AUGUSTOWA ZWANEJ „WYPUSTY I”

| | | |
|------------------|---|-----------|
| 5.3.1.5. | WODA | 43 |
| 5.3.1.6. | POWIETRZE | 44 |
| 5.3.1.7. | POWIERZCHNIA ZIEMI | 45 |
| 5.3.1.8. | KRAJOBRAZ..... | 46 |
| 5.3.1.9. | KLIMAT | 47 |
| 5.3.1.10. | ZASOBY NATURALNE..... | 48 |
| 5.3.1.11. | ZABYTKI..... | 48 |
| 5.3.1.12. | DOBRA MATERIALNE..... | 48 |
| 5.3.1.13. | ZALEŻNOŚCI MIĘDZY WYMIENIONYMI ELEMENTAMI ŚRODOWISKA I MIĘDZY ODDZIAŁYWANIAM I NA TE ELEMENTY | 48 |
| 5.3.2. | WPLYW USTALEŃ PLANU NA USTAWOWE FORMY OCHRONY PRZYRODY | 49 |
| 6. | POTENCJALNE ZMIANY STANU ŚRODOWISKA W PRZYPADKU BRAKU REALIZACJI PROJEKTOWANEGO DOKUMENTU..... | 49 |
| 7. | ROZWIĄZANIA MAJĄCE NA CELU ZAPOBIEGANIE, OGRANICZENIE LUB KOMPENSACJĘ PRZYRODNICZĄ NEGATYWNEGO ODDZIAŁYWANIA NA ŚRODOWISKO | 49 |
| 8. | ROZWIĄZANIA ALTERNATYWNE DO ZAWARTYCH W DOKUMENCIE MAJĄCE NA UWADZE CEL I PRZEDMIOT OCHRONY OBSZARU NATURA 2000..... | 50 |
| 9. | PRZEWIDYWANE METODY ANALIZY SKUTKÓW REALIZACJI POSTANOWIEŃ PLANU ICH PRZEPROWADZANIA | 50 |
| 10. | WYKORZYSTANE MATERIAŁY | 51 |
| 11. | STRESZCZENIE PROGNOZY | 53 |

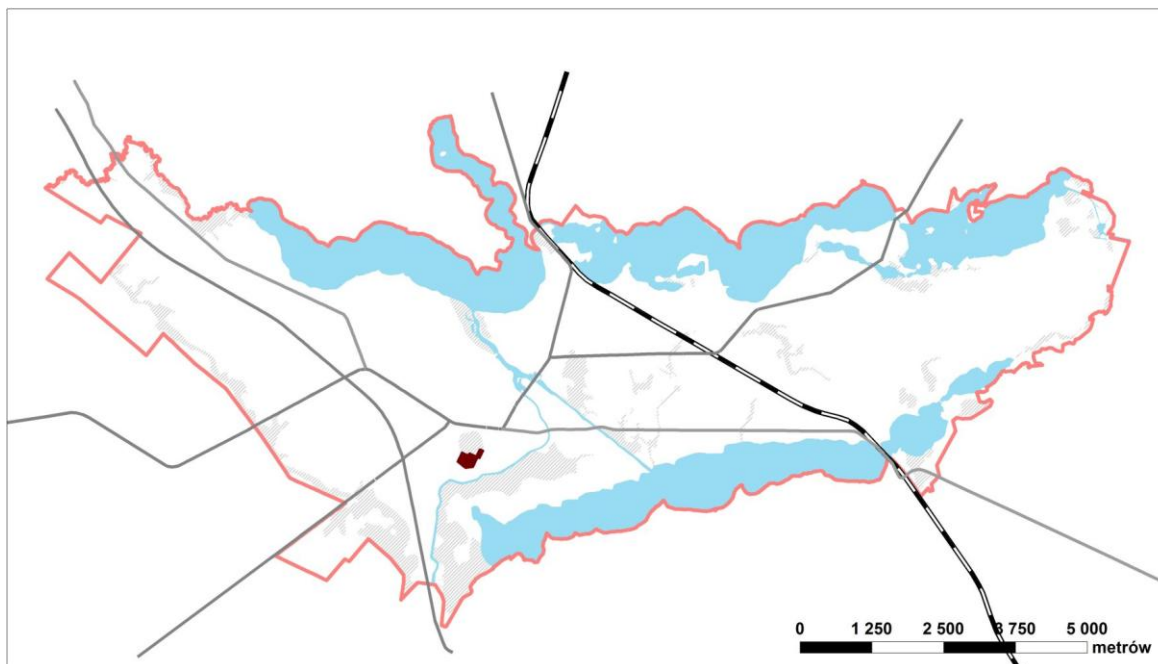
1. PODSTAWA PRAWNA SPORZĄDZANIA PROGNOZY

Obowiązek przeprowadzenia postępowania strategicznej oceny oddziaływania na środowisko dla dokumentów planistycznych, nakłada art. 46 pkt 1 Ustawy z dnia 3 października 2008r. o udostępnianiu informacji o środowisku i jego ochronie, udziale społeczeństwa w ochronie środowiska oraz ocenach oddziaływania na środowisko (tj. Dz. U. z 2016r. poz. 353 z późn. zmianami). W zakres postępowania strategicznego wchodzi opracowanie *Prognozy oddziaływania na środowisko skutków realizacji dokumentu planistycznego*. Szczegółowy zakres prognozy określa art. 51 wyżej wymienionej ustawy o udostępnianiu informacji o środowisku i jego ochronie, udziale społeczeństwa w ochronie środowiska oraz ocenach oddziaływania na środowisko.

2. CEL I ZAKRES DOKUMENTU OBJĘTEGO PROGNOZĄ, POWIĄZANIA Z INNYMI DOKUMENTAMI

Miejscowy plan zagospodarowania przestrzennego (Plan) jest dokumentem planistycznym, realizującym politykę przestrzenną gminy zapisaną w *Studium uwarunkowań i kierunków zagospodarowania przestrzennego* (Studium). Plan ustala przeznaczenie terenu oraz sposób jego zagospodarowania¹. Dokument ten jest prawem miejscowym.²

Rysunek 1 **Położenie obszaru objętego projektem Planu na tle miasta Augustów**



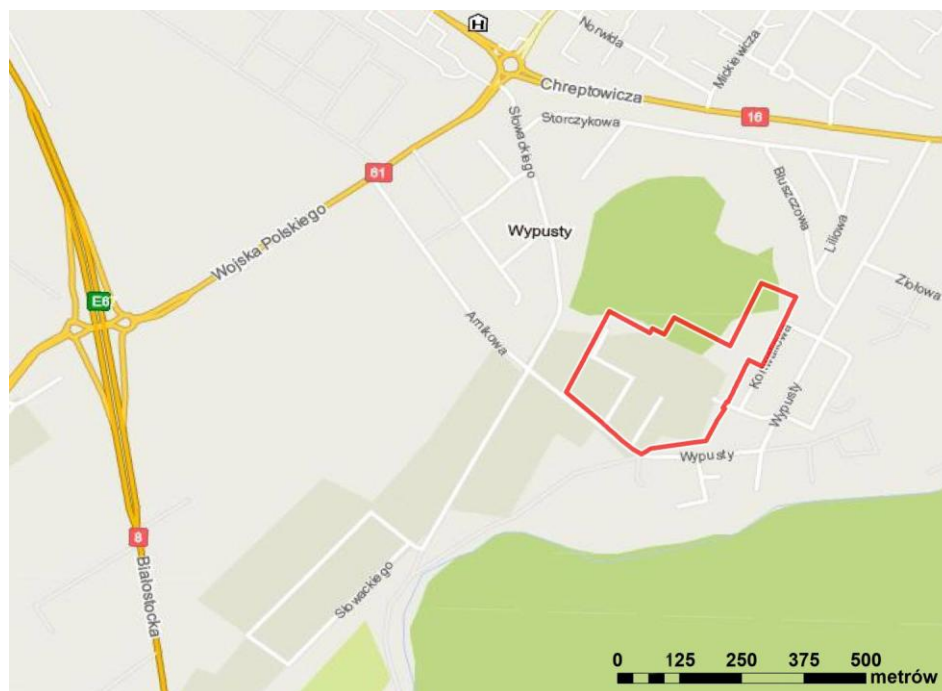
Zródło: opracowanie własne

Poddany analizie projekt Planu obejmuje zwarty obszar o powierzchni 7,8 ha, położony w południowo-zachodniej części miasta, na wschód od drogi krajowej nr 8 i 61 oraz na południe od drogi krajowej nr 16. Granicę obszaru od strony południowej stanowi ulica Wypusty a od strony wschodniej częściowo ulica Konwaliowa.

¹ Art. 14 ust. 1 Ustawy o planowaniu i zagospodarowaniu przestrzennym

² Art. 14 ust. 8 Ustawy o planowaniu i zagospodarowaniu przestrzennym

Rysunek 2 Położenie obszaru objętego projektem Planu na tle okolicznego układu drogowego



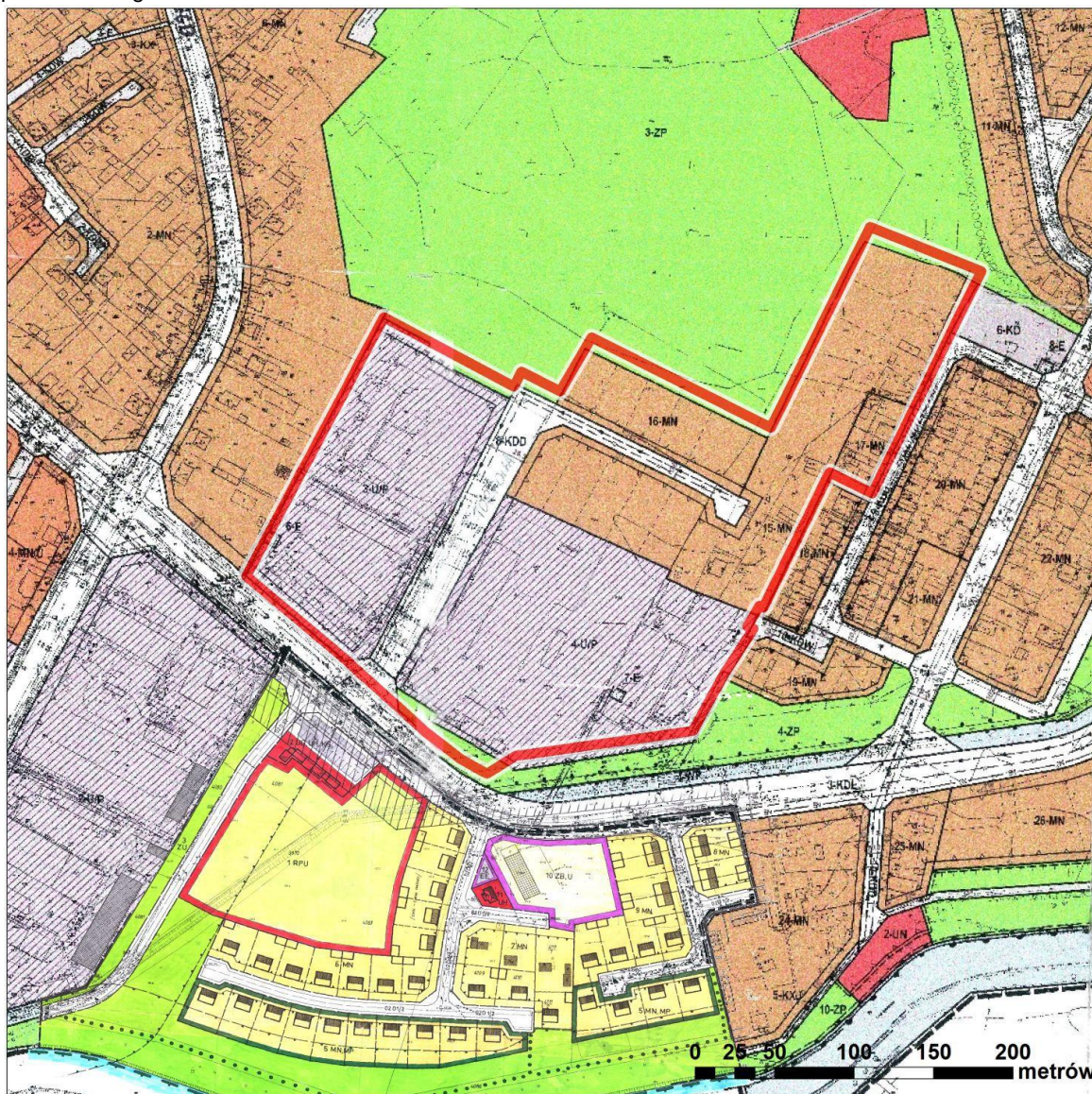
(Źródło: <https://mapa.targeo.pl/>)

Poniżej opisano aktualne przeznaczenie obszaru w obowiązujących dokumentach planistycznych oraz istniejące zagospodarowanie przestrzenne.

2.1. PRZEZNACZENIE TERENU W AKTUALNIE OBOWIĄZUJĄCYCH MIEJSCOWYCH PLANACH ZAGOSPODAROWANIA PRZESTRZENNEGO

Na dzień dzisiejszy na obszarze objętym projektem MPZP obowiązuje miejscowy plan zagospodarowania przestrzennego uchwalony uchwałą nr X/67/07 Rady Miejskiej w Augustowie z dnia 29 czerwca 2007 r. w sprawie miejscowego planu zagospodarowania przestrzennego miasta Augustów terenów obejmujących dzielnicę Wypusty. W bezpośrednim sąsiedztwie obszaru, po południowej stronie ulicy Wypusty zagospodarowanie przestrzenne reguluje uchwała nr XXXVI/234/97 Rady Miejskiej w Augustowie z dnia 30 lipca 1997 r. w sprawie miejscowego planu zagospodarowania przestrzennego części osiedla „Wypusty” w Augustowie.

Rysunek 3 Obszar zmiany planu na tle aktualnie obowiązujących miejscowych planów zagospodarowania przestrzennego



Na obszarze objętym projektem Planu obowiązujący plan miejscowy (uchwała nr X/67/07) wprowadza 5 oznaczeń przeznaczenia terenów:

- ▲ U/P – tereny zabudowy usługowej, produkcyjnej, składy i magazyny (3-U/P, 4-U/P);
- ▲ MN – tereny zabudowy mieszkaniowej jednorodzinnej (15-MN, 16-MN, 17-MN);
- ▲ E – tereny infrastruktury technicznej – elektroenergetyka (6-E, 7-E);
- ▲ KDD – tereny dróg publicznych klasy drogi dojazdowej (8-KDD);
- ▲ ZP – tereny zieleni urządzonej (3-ZP, 4-ZP).

W wyniku rozstrzygnięcia nadzorczego z 8 sierpnia 2007 r. Wojewoda Podlaski stwierdził nieważność §53 i §54 uchwały, jako niezgodnych z zapisami obowiązującego Studium uwarunkowań i kierunków zagospodarowania przestrzennego. Zapisy te dotyczyły ustaleń szczegółowych dla terenów zabudowy usługowo – produkcyjnej. Rozstrzygnięcie unieważnia więc przeznaczenie w planie terenów pod kategorii U/P.

Największy obszar zajmują (po unieważnieniu przeznaczenia terenu pod kategorii U/P) tereny zabudowy mieszkaniowej jednorodzinnej. Podstawowym przeznaczeniem terenu jest zabudowa

mieszkaniowa jednorodzinna, uzupełniona usługami nieuciążliwymi. Plan w zależności od obszaru określał następujące dopuszczone rodzaje zabudowy i warunki zagospodarowania terenu:

- ▲ 15-MN - budynki mieszkalne wolnostojące lub bliźniacze, minimalna powierzchnia biologicznie czynna na działce budowlanej 30%, wskaźnik powierzchni zabudowy w stosunku do działki budowlanej – dla zabudowy wolnostojącej do 35%, dla zabudowy bliźniaczej do 40%,
- ▲ 16-MN - budynki mieszkalne wolnostojące, minimalna powierzchnia biologicznie czynna na działce budowlanej 30%, wskaźnik powierzchni zabudowy w stosunku do działki budowlanej do 35%,
- ▲ 17-MN - budynki mieszkalne bliźniacze lub szeregowe, minimalna powierzchnia biologicznie czynna na działce budowlanej – dla zabudowy bliźniaczej 30%, 25% dla zabudowy szeregowej, wskaźnik powierzchni zabudowy w stosunku do działki budowlanej – dla zabudowy bliźniaczej do 40%, dla zabudowy szeregowej do 45%.

Dla wszystkich wydzieleń tej kategorii plan dopuszczał maksymalną wysokość zabudowy mieszkaniowej, mieszkaniowo – usługowej do 12 m.

Poza terenami zabudowy mieszkaniowej jednorodzinnej plan wydziela 2 stacje transformatorowe (kategoria terenu E, obszary 6-E i 7-E), teren drogi publicznej klasy drogi dojazdowej (kategoria terenu KDD) oraz niewielkie powierzchnioowo na obszarze objętym projektem Planu, ale stanowiące część większego kompleksu, tereny zieleni urządzonej ZP (obszar 3-ZP, 4-ZP).

Obszar 3-ZP zgodnie z zapisami obowiązującego planu to zieleń urządzonej (przeznaczenie podstawowe), uzupełniona o ogólnodostępne usługi sportu i rekreacji (przeznaczenie uzupełniające). Na terenie tym plan zakazuje wprowadzania zabudowy za wyjątkiem małej architektury oraz obiektów niezbędnych dla funkcjonowania terenu i terenów sąsiednich. Plan dopuszcza lokalizację urządzeń sportowo-rekreacyjnych (tj. boiska, place zabaw dla dzieci) oraz utwardzonych placów i ciągów komunikacji pieszej i rowerowej. Minimalny udział powierzchni biologicznie czynnej w granicach terenu plan ustalił na 70%.

Obszar 4-ZP zgodnie z zapisami obowiązującego planu to zieleń urządzonej. Plan nie przewiduje przeznaczenia uzupełniającego. Podobnie jak w przypadku obszaru 3-ZP plan zakazuje wprowadzania zabudowy za wyjątkiem małej architektury oraz obiektów niezbędnych dla funkcjonowania terenu i terenów sąsiednich, dopuszcza również realizację utwardzonych, ciągów komunikacji pieszej i rowerowej. Minimalny udział powierzchni biologicznie czynnej w granicach terenu plan ustalił na 80%.

2.2. PRZEZNACZENIE TERENU W AKTUALNIE OBOWIĄZUJĄCYM STUDIUM UWARUNKOWAŃ I KIERUNKÓW ZAGOSPODAROWANIA PRZESTRZENNEGO

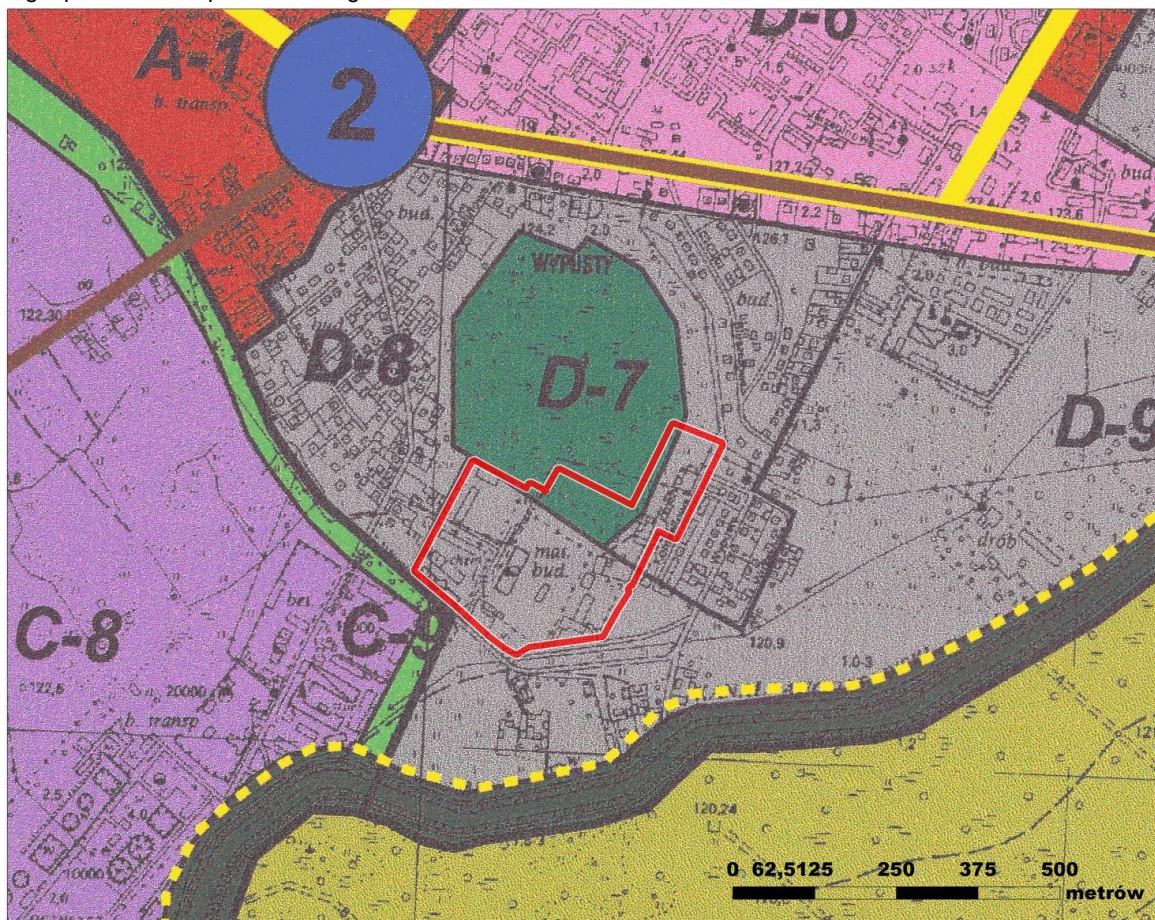
Aktualnie na terenie miasta obowiązuje dokument przyjęty uchwałą nr XVI/129/2000 Rady Miejskiej w Augustowie z dnia 6 marca 2000 r. w sprawie uchwalenia Studium uwarunkowań i kierunków zagospodarowania przestrzennego miasta Augustowa, zmienione uchwałą nr XVIII/137/12 Rady Miejskiej w Augustowie z dnia 30 października 2012 roku. Wg zapisów obowiązującego Studium obszar objęty zmianą miejscowego planu zagospodarowania przestrzennego położony jest **w strefie funkcjonalnej „D”**. Jest to **strefa mieszkaniowo-wielofunkcyjna – nowa zabudowa plombowa i uzupełniająca**.

W ramach tej strefy na obszarze opracowania znajdują się 3 tereny: **D-7, D-8 i D-9**. Teren **D-9** zgodnie z zapisami Studium predysponowany jest do zabudowy (bez wskazania rodzaju zabudowy, jak np. zabudowa mieszkaniowa - wskazana dla konkretnych terenów spoza obszaru objętego projektem planu).

Dla wymienionych terenów położonych w obrębie opracowania Studium przewiduje następujące funkcje: dla obszaru D-7 funkcja parkowo-rekreacyjna, dla obszarów D-8 i D-9 funkcja mieszkaniowo-wielofunkcyjna.

Obszar opracowania na tle obowiązującego Studium przedstawia rysunek poniżej.

Rysunek 4 Obszar zmiany planu na tle aktualnie obowiązującego Studium uwarunkowań i kierunków zagospodarowania przestrzennego



W chwili obecnej, na podstawie uchwały nr IX/63/11 Rady Miejskiej w Augustowie z dnia 31 października 2011 r. w sprawie przystąpienia do sporządzania zmiany studium uwarunkowań i kierunków zagospodarowania przestrzennego miasta Augustów trwają prace nad zmianą Studium miasta w granicach administracyjnych.

Udostępniony projekt dokumentu z lutego 2017 roku, uwzględniający wymogi ustawy o planowaniu i zagospodarowaniu przestrzennym z 2003 roku, wprowadza dużo bardziej szczegółowy podział przeznaczenia terenu.

Kierunki rozwoju przestrzennego projekt Studium określa dla 7 stref polityki przestrzennej, charakteryzujących się odrębnymi zasadami zagospodarowania. Obszar opracowania planu przynależy do strefy M5 - strefa mieszkaniowa – Wypusty, którą projekt Studium charakteryzuje jako: „w większości ukształtowane osiedle mieszkaniowe w dzielnicy Wypusty, które tworzą zespoły zabudowy mieszkaniowej jednorodzinnej i wielorodzinnej. (...) Dominującą zabudowę na terenie strefy stanowi zabudowa mieszkaniowa jednorodzinna o dość uporządkowanym charakterze. W ostatnim czasie powstają również nowe zespoły zabudowy mieszkaniowej wielorodzinnej. W centralnej i południowej części strefy zlokalizowane są tereny usługowe, produkcyjne i magazynowe. Na terenie strefy zlokalizowane jest ponadto bagno Wypusty, które jest bogatym, bioróżnorodnym zagłębieniem wypełnionym torfem, silnie zarastającym zakrzewieniami, tworzącym lokalne ostoje ptaków. Część strefy nie jest jeszcze zainwestowana.”

W dalszej części projekt zmiany Studium przedstawia zasady zagospodarowania przestrzennego strefy: „Polityka przestrzenna w zakresie zagospodarowania tego obszaru powinna mieć na celu uporządkowanie

PROGNOZA ODDZIAŁYWANIA NA ŚRODOWISKO
DO PROJEKTU MIEJSCOWEGO PLANU ZAGOSPODAROWANIA PRZESTRZENNEGO
CZĘŚCI MIASTA AUGUSTOWA ZWANEJ „WYPUSTY I”

zabudowy i uzupełnienie układu o program usługowy. Uporządkować należy strukturę funkcjonalną części strefy zajętej przez produkcję i usługi. Jednym z priorytetów powinna być ochrona terenu bagna Wypusty przed utratą jego bioróżnorodności.”

W obrębie obszaru opracowania projekt zmiany Studium wyróżnia 4 kategorie przeznaczenia terenu:

U/P – TERENY USŁUG, PRODUKCJI, SKŁADÓW I MAGAZYNÓW

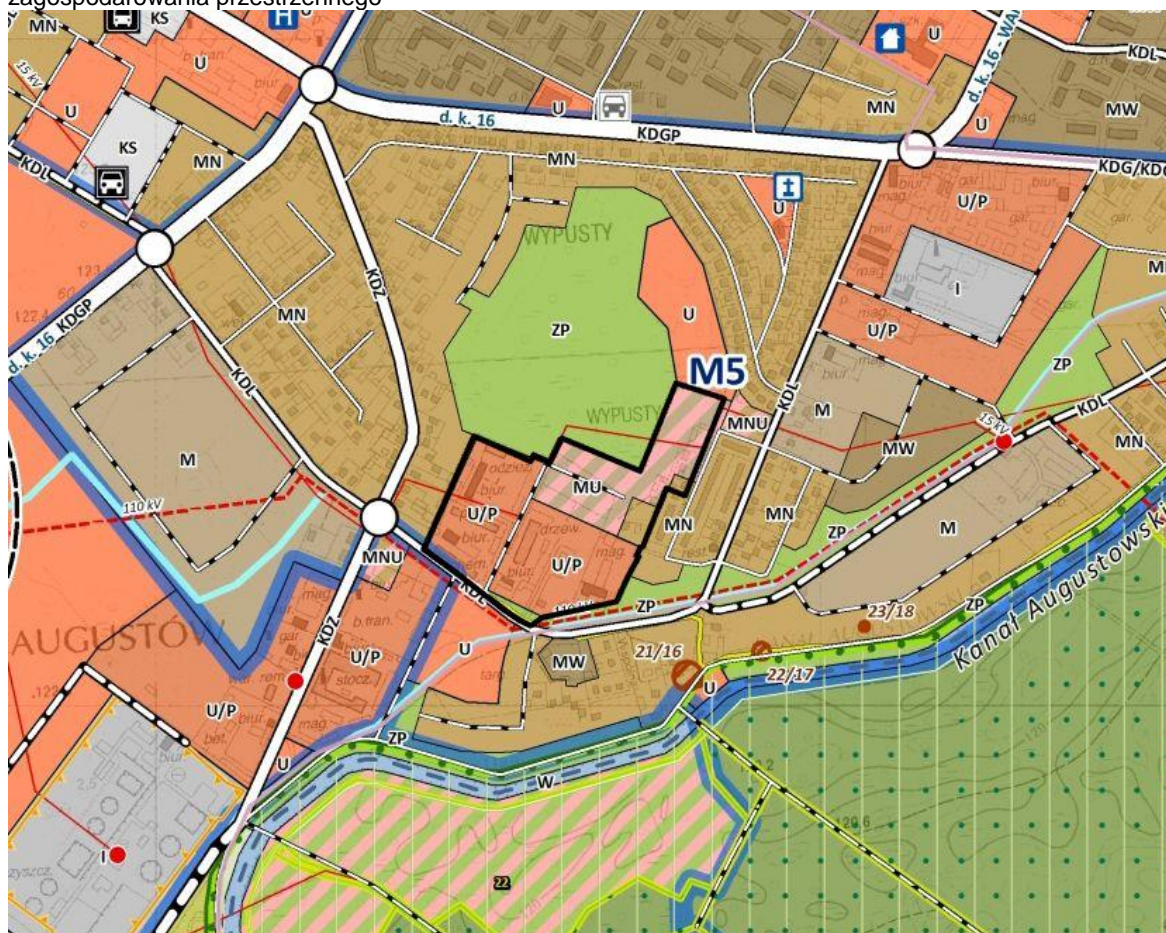
MU – TERENY ZABUDOWY MIESZKANIOWEJ I ZABUDOWY USŁUGOWEJ

MN - TERENY ZABUDOWY MIESZKANIOWEJ JEDNORODZINNEJ

ZP - TERENY ZIELENI PARKOWEJ

Rozmieszczenie poszczególnych kategorii terenów w ramach obszaru opracowania obrazuje schemat poniżej.

Rysunek 5 Obszar zmiany planu na tle założeń projektu zmiany Studium uwarunkowań i kierunków zagospodarowania przestrzennego



W ramach kategorii **U/P – TERENY USŁUG, PRODUKCJI, SKŁADÓW I MAGAZYNÓW** projekt zmiany Studium jako podstawowe kierunki przeznaczenia wymienia:

- ▲ usługi i działalność produkcyjna wykorzystująca zaawansowane technologie,
- ▲ obiekty produkcyjne, składy, magazyny, wraz z zapleczem administracyjnym i socjalnym,
- ▲ centra logistyczne, tereny transportu samochodowego,
- ▲ usługi związane ze sprzedażą, diagnostyką, naprawą, złomowaniem, demontażem pojazdów,
- ▲ układ ulic publicznych i wewnętrznych, układ placów, ciągów pieszych i rowerowych, parkingi, tereny zieleni urządzonej oraz inne przestrzenie publiczne, obiekty i urządzenia infrastruktury technicznej,
- ▲ parkingi i garaże wielopoziomowe.

PROGNOZA ODDZIAŁYWANIA NA ŚRODOWISKO
DO PROJEKTU MIEJSCOWEGO PLANU ZAGOSPODAROWANIA PRZESTRZENNEGO
CZĘŚCI MIASTA AUGUSTOWA ZWANEJ „WYPUSTY I”

Poza przeznaczeniem podstawowym projekt zmiany Studium dopuszcza lokalizację usług handlu uzupełnionych usługami gastronomicznymi, motele oraz stacje paliw wraz z zapleczem usługowo-handlowym.

Dla tej kategorii terenów projekt zmiany Studium wprowadza 2 ograniczenia:

- ▲ zakaz lokalizacji zakładów o zwiększonym i dużym ryzyku wystąpienia poważnej awarii przemysłowej
- ▲ rozwój działalności gospodarczej nie może mieć negatywnego wpływu na właściwości naturalne surowców leczniczych lub właściwości lecznicze klimatu uzdrowiska oraz stanowić przeszkody w prowadzeniu lecznictwa uzdrowiskowego.

Zasady zagospodarowania terenu przewidują lokalizację od strony terenów mieszkaniowych, usługowych, sportowo – rekreacyjnych, przestrzeni publicznych oraz od dróg o klasie powyżej klasy lokalnej budynków administracyjno - socjalnych uzupełnionych zielenią wysoką lub samą zieleń izolacyjną w celu odseparowania wizualnego od placów manewrowych i zaplecza technicznego, zapewnienie miejsc postojowych w granicach działki oraz ustalają minimalny udział terenu biologiczne czynnego na 20% a maksymalną wysokość zabudowy na 16 m.

W ramach kategorii **MU – TERENY ZABUDOWY MIESZKANIOWEJ I ZABUDOWY USŁUGOWEJ** projekt zmiany Studium jako podstawowe kierunki przeznaczenia wymienia:

- ▲ zabudowa mieszkaniowa jednorodzinna,
- ▲ zabudowa mieszkaniowa wielorodzinna,
- ▲ zabudowa mieszkaniowa wraz z usługami,
- ▲ obiekty zamieszkania zbiorowego, w tym domy spokojnej starości,
- ▲ usługi nieuciążliwe
- ▲ funkcja usługowa jako towarzysząca zabudowie mieszkaniowej, w zakresie handlu, gastronomii, rzemiosła, piekarni, rozrywki, innych usług nieuciążliwych,
- ▲ usługi społeczne, m. in. w zakresie oświaty, ochrony zdrowia, nauki, kultury, sportu i rekreacji, pomocy społecznej i administracji,
- ▲ parkingi i garaże wielopoziomowe i podziemne, parkingi naziemne,
- ▲ zieleń ogólnodostępna z możliwością lokalizowania urządzeń sportowo-rekreacyjnych, placów zabaw, itp.,
- ▲ układ ulic publicznych i wewnętrznych, układ placów, ciągów pieszych, pieszo-jezdnych i rowerowych, parkingi, tereny zieleni oraz inne przestrzenie publiczne, obiekty i urządzenia infrastruktury technicznej.

Poza przeznaczeniem podstawowym projekt zmiany Studium dopuszcza:

- ▲ usługi kultu religijnego,
- ▲ magazyny,
- ▲ obiekty nieuciążliwej produkcji,
- ▲ zabudowa pensjonatowa,
- ▲ zabudowa rekreacji indywidualnej,
- ▲ lokale mieszkalne związane z przeznaczeniem podstawowym.

W ramach tej kategorii przeznaczenia terenu projekt zmiany Studium wprowadza zakaz lokalizacji przedsięwzięć mogących zawsze znacząco oddziaływać na środowisko, dla których sporządzenie raportu oddziaływania na środowisko jest obligatoryjne w rozumieniu przepisów odrębnych, pogarszających jakość środowiska zamieszkania, z wyjątkiem inwestycji w zakresie infrastruktury technicznej i komunikacji oraz przedsięwzięć dopuszczonych w obowiązujących planach miejscowych.

PROGNOZA ODDZIAŁYWANIA NA ŚRODOWISKO
DO PROJEKTU MIEJSCOWEGO PLANU ZAGOSPODAROWANIA PRZESTRZENNEGO
CZĘŚCI MIASTA AUGUSTOWA ZWANEJ „WYPUSTY I”

Wśród zasad zagospodarowania terenu wymieniono postulat komponowania nowych zespołów zabudowy mieszkaniowej jako dopełniających zabudowę skoncentrowaną w osiedlach lub nawiązującą do sąsiedniej zabudowy. Nowe zespoły zabudowy mieszkaniowej wielorodzinnej należy kształtować w oparciu o założenia kompozycji urbanistycznej uwzględniającej połączenia z terenami zieleni, terenami usługowymi w postaci ciągów przestrzeni publicznych. Dążyć należy do uzupełniania zabudowy mieszkaniowej usługami, w tym usługami w parterach budynków od głównych ulic. Tereny zaplecza technicznego obiektów handlowych należy odizolować wizualnie od terenów przestrzeni publicznej oraz od zabudowy mieszkaniowej. Minimalny udział terenu biologicznie czynnego dla zabudowy mieszkaniowej określono na 30% a dla zabudowy usługowej i magazynów na 20%, przy maksymalnej wysokości zabudowy 20 m.

W ramach kategorii **MN – TERENY ZABUDOWY MIESZKANIOWEJ JEDNORODZINNEJ** projekt zmiany Studium jako podstawowe kierunki przeznaczenia wymienia:

- ▲ zabudowa mieszkaniowa jednorodzinna,
- ▲ zabudowa mieszkaniowa jednorodzinna wraz z usługami,
- ▲ zabudowa mieszkaniowa wielorodzinna w lokalizacjach przewidzianych w obowiązujących planach miejscowych,
- ▲ zieleni ogólnodostępna z możliwością lokalizowania urządzeń sportowo-rekreacyjnych, placów zabaw, itp.,
- ▲ układ ulic publicznych i wewnętrznych, układ placów, ciągów pieszych i rowerowych, parkingi, tereny zieleni urządzonej oraz inne przestrzenie publiczne, obiekty i urządzenia infrastruktury technicznej.

Poza przeznaczeniem podstawowym projekt zmiany Studium dopuszcza:

- ▲ funkcję usługową jako towarzyszącą zabudowie mieszkaniowej, w zakresie handlu, gastronomii, rzemiosła, piekarni, innych usług nieuciążliwych,
- ▲ usługi nieuciążliwe,
- ▲ usługi społeczne, m. in. w zakresie oświaty, ochrony zdrowia, nauki, kultury, sportu i rekreacji, pomocy społecznej i administracji,
- ▲ usługi kultu religijnego,
- ▲ obiekty zamieszkania zbiorowego,
- ▲ obiekty nieuciążliwej produkcji,
- ▲ zabudowa pensjonatowa,
- ▲ zabudowa rekreacji indywidualnej;
- ▲ parkingi i garaże wielopoziomowe i podziemne, parkingi naziemne.

W ramach tej kategorii przeznaczenia terenu projekt zmiany Studium wprowadza zakaz lokalizacji przedsięwzięć mogących zawsze znacząco oddziaływać na środowisko, dla których sporządzenie raportu oddziaływania na środowisko jest obligatoryjne w rozumieniu przepisów odrębnych, pogarszających jakość środowiska zamieszkania, z wyjątkiem inwestycji w zakresie infrastruktury technicznej i komunikacji oraz przedsięwzięć dopuszczonych w obowiązujących planach miejscowych.

Zasady zagospodarowania terenu, poza postulatem uzupełniania/dopełniania zabudowy już istniejącej w nawiązaniu do jej charakteru i przy zachowaniu wysokich walorów kompozycyjnych, przewiduje stopniowe przekształcanie istniejącego zagospodarowania o charakterze odmiennym od kierunkowego (obsługa produkcji w gospodarstwach rolnych, istniejące opuszczone zakłady produkcyjne itp.), izolację wizualną terenów zaplecza technicznego obiektów handlowych od terenów przestrzeni publicznej oraz od zabudowy mieszkaniowej, wzbogacanie zielenią ulic, przede wszystkim w ramach głównych ciągów komunikacyjnych oraz ustalają minimalny udział terenu biologicznie czynnego na 30% a maksymalną wysokość zabudowy na 12 m.

PROGNOZA ODDZIAŁYWANIA NA ŚRODOWISKO
DO PROJEKTU MIEJSCOWEGO PLANU ZAGOSPODAROWANIA PRZESTRZENNEGO
CZĘŚCI MIASTA AUGUSTOWA ZWANEJ „WYPUSTY I”

- ▲ Zakład Mechaniki Pojazdowej, Wypusty 72;
- ▲ P.P.H.U. PAWLEX - transport Samochodowy, zakład produkcji drzewnej, Wypusty 70;
- ▲ Zakład Gazownictwa Bezprzewodowego, Wypusty 68;
- ▲ P.P.H. Demex - okręgowa stacja kontroli pojazdów, naprawa samochodów i przyczep, sklep motoryzacyjno - żeglarski, produkcja elementów metalowych, Wypusty 66.

Teren najdalej wysunięty na północ przy ulicy Konwaliowej użytkowany jest jako skład sprzętu turystycznego.

Rysunek 7 Zagospodarowanie teren przy ulicy Torfowej (róg ulicy Wypusty) – widok w kierunku zachodnim, luty 2015, Autor: Karolina Ciulkin



Rysunek 8 Zagospodarowanie terenów na zachód od ulicy Torfowej, luty 2015, Autor: Karolina Ciulkin



Zabudowa w obrębie terenów zainwestowanych jest w bardzo różnym stanie technicznym – od zaniedbanych budynków po konstrukcje całkiem nowe. Różny jest również udział zieleni wysokiej. W kilku przypadkach tworzy ona zwarte szpalery wzdłuż ogrodzenia (jednogatunkowe złożone z gatunków liściastych lub zimozielonych żywotników i tuj). Najczęściej są to pojedyncze drzewa (raczej z gatunków zimozielonych) o funkcji dekoracyjnej.

Rysunek 9 Tereny zainwestowane wzdłuż ulicy Wypusty, luty 2015, Autor: Karolina Ciulkin



PROGNOZA ODDZIAŁYWANIA NA ŚRODOWISKO
DO PROJEKTU MIEJSCOWEGO PLANU ZAGOSPODAROWANIA PRZESTRZENNEGO
CZĘŚCI MIASTA AUGUSTOWA ZWANĄJ „WYPUSTY I”



Rysunek 10 Widok na tereny zainwestowane od drogi dojazdowej do osiedla mieszkaniowego przy ulicy Konwaliowej, luty 2015, Autor: Karolina Ciulkin



W północnej części obszaru opracowania znajduje się roślinność o charakterze naturalnym / seminaturalnym. Jest to fragment olsu oraz lokalnie w obniżeniach bezodpływowych torfowiska niskie. Obszar ten podlega silnej antropopresji – tereny położone zewnętrznie są penetrowane przez ludzi i ulegają w związku z tym uszkodzeniom mechanicznym i zaśmieceni. Koncentracja zabudowy dookoła obszaru odcina go od większych terenów otwartych, uniemożliwiając właściwe zasilanie obszaru i utrzymanie jego bioróżnorodności.

W drzewostanie dominuje rozmnażająca się intensywnie olsza czarna. Uzupełnia ją brzoza oraz pojedyncze sosny. Podszyt w głównej mierze stanowią wyrosnięte siewki olszy, wierzby i kruszyna. Runo składa się z roślinności szuwarowo - bagiennej, reprezentowanej licznie przez turzyce.

Rysunek 11 Teren otwarty w północnej części obszaru opracowania (widok w kierunku północy), luty 2015, Autor: Karolina Ciulkin





Rysunek 12 Teren otwarty w północnej części obszaru opracowania (widok w kierunku zachodnim), luty 2015,
Autor: Karolina Ciulkin





Obszar opracowania najdalej wysunięty na północ przylega do opisanego powyżej olsu. Od strony wschodniej graniczy z istniejącym osiedlem zabudowy mieszkaniowej jednorodzinnej przy ulicy Konwalii. Jest to teren otwarty.

Rysunek 13 Północny fragment obszaru opracowania – widok w kierunku osiedla mieszkaniowego, luty 2015, Autor: Karolina Ciulkin





3. METODYKA PRAC

Bazą do sporządzenia prognozy oddziaływania na środowisko jest *Projekt uchwały w sprawie miejscowego planu zagospodarowania przestrzennego miasta Augustów dla terenu Wypusty I*. W analizie stanu środowiska posłużono się podstawowym Opracowaniem ekofizjograficznym sporządzonym dla całego obszaru miasta jak i opracowaniami ekofizjograficznymi sporządzonymi dla aktualnie obowiązującego miejscowego planu zagospodarowania przestrzennego oraz dla ocenianego projektu planu. W pracy posłużono się również obowiązującym Studium i przygotowanymi na potrzebę zmiany: aktualizacją opracowania ekofizjograficznego dla terenu całego miasta i prognozą oddziaływania na środowisko. Stan środowiska opisano głównie na bazie ocen wyników badań prowadzonych przez Wojewódzki Inspektorat Ochrony Środowiska.

Prognoza dostosowana jest do rodzaju i skali dokumentu jakim jest Plan – do skali dostosowano stopień szczegółowości analiz oraz opis stanu środowiska.

Rozdział *Oceny i analizy Prognozy* składa się z dwóch zasadniczych części: części pierwszej określającej aktualny stan środowiska zgodnie z zapisami Opracowań ekofizjograficznych i danymi Wojewódzkiego Inspektoratu Ochrony Środowiska oraz części drugiej - prognozy oddziaływania na środowisko projektowanego Planu. W prognozie uwzględniono możliwe znaczące oddziaływanie na poszczególne elementy środowiska: różnorodność biologiczną, ludzi, zwierzęta, rośliny, wodę, powietrze, powierzchnię ziemi, krajobraz, klimat, zasoby naturalne, zabytki, dobra materialne oraz zależności między wymienionymi elementami środowiska i między oddziaływaniami na te elementy - zgodnie z art. 51 ust. 1 pkt 2 lit e Ustawy z dnia 3 października 2008r. o udostępnianiu informacji o środowisku i jego ochronie, udziale społeczeństwa w ochronie środowiska oraz ocenach oddziaływania na środowisko (Dz. U. z 2016 r. poz. 353). W opisie uwzględniono przewidywane znaczące oddziaływanie, w tym bezpośrednie, pośrednie, wtórne, skumulowane, krótkoterminowe, średnioterminowe i długoterminowe, stałe i chwilowe, pozytywne i negatywne.

4. ODDZIAŁYWANIE TRANSGRANICZNE

Oddziaływanie na środowisko w skutek realizacji zapisów *Miejscowego planu zagospodarowania przestrzennego miasta Augustowa „Wypusty I”* nie będzie wykraczało poza granice kraju.

5. OCENY I ANALIZY

5.1. STAN ŚRODOWISKA

Rozdział opisuje aktualny stan środowiska, będący wynikiem istniejącego na terenie opracowania i całego miasta zagospodarowania przestrzennego. Przewidywane zmiany w środowisku w przypadku realizacji założeń projektu Planu, przedstawiono w części „5.3 Przewidywany wpływ oraz znaczące oddziaływanie na środowisko ustaleń Planu”.

5.1.1. ŚRODOWISKO ABIOTYCZNE

5.1.1.1. GEOLOGIA I RZEŻBA TERENU – JAKOŚĆ, ZAGROŻENIA I SPOSOBY PRZECIWDZIAŁANIA

Według podziału fizyczno-geograficznego Kondrackiego obszar miasta przynależy do mezoregionu Równiny Augustowskiej, będącej częścią makroregionu Pojezierza Litewskiego (podprowincja Pojezierze Wschodniobałtyckie, prowincja Niżu Zachodniorosyjskiego). Równina Augustowska stanowi wyniesienie sandrowe opadające od Suwałk w kierunku Augustowa, ukształtowane przez zlodowacenie bałtyckie.

Utwory powierzchniowe pochodzą wyłącznie z czwartorzędu i są to plejstocenyjskie osady wodnolodowcowe oraz holocenyjskie utwory akumulacji rzecznej. W przypadku obszaru opracowania jego południowo-wschodni fragment pokrywają sandrowe piaski i piaski ze żwirami stadiału leszczyńskiego. Na pozostałym terenie dominują typowe gliny zwałowe zlodowacenia plejstocenyjskiego urozmaicone w północnej części obszaru utworami organicznymi, które wytworzyły się w lokalnym obniżeniu bezodpływowym o łagodnych zboczach z płaskim, podmokłym i zatorfionym dnem.

Na obszarze objętym opracowaniem Planu nie występują zagrożenia związane masowymi ruchami ziemi. Rzeźba terenu nie uległa znaczącym przekształceniom.

5.1.1.2. GLEBY - JAKOŚĆ, ZAGROŻENIA I SPOSOBY PRZECIWDZIAŁANIA

Na obszarze opracowania funkcja rolnicza nie występuje. Znaczna część gleb na tym terenie uległa przekształceniu wraz ze zmianą sposobu użytkowania – w wyniku prowadzonych prac budowlanych zaburzeniu uległy profile glebowe, dodatkowo przemieszane z materiałem obcym. Przekształcenie fizyczne i mechaniczne gleb mają charakter trwałe. Pierwotnie obszar opracowania pokrywały głównie gleby brunatne właściwe i brunatne wylugowane wytworzone z glin zwałowych (glin lekkich, piasków gliniastych lekkich, piasków lekkich oraz piasków słabogliniastych w przypadku gleb brunatnych wylugowanych).

W północnej części występują gleby hydrogeniczne pobagiennie mułowo-torfowe.

Zgodnie z danymi dostępnymi w starostwie powiatowym w Augustowie, na terenie opracowania nie stwierdzono występowania gleb zdegradowanych.

5.1.1.3. WODA - JAKOŚĆ, ZAGROŻENIA I SPOSOBY PRZECIWDZIAŁANIA

WODY POWIERZCHNIOWE

Na obszarze opracowania oraz w jego bezpośrednim sąsiedztwie nie występują wody powierzchniowe. Najbliższy obszar położony jest Kanał Augustowski / Netta. Obszar w całości przynależy do jego zlewni.

Jakość wód powierzchniowych ma kluczowe znaczenie dla miasta, ze względu na znaczenie przyrodnicze jezior i rzek w tym rejonie oraz (wynikające również z aspektów przyrodniczych) ich wykorzystanie turystyczne. Poniżej przedstawiono ocenę jakości jednolitych części wód związanych z Nettą / Kanałem Augustowskim, jako najbliższymi względem obszaru opracowania.

PROGNOZA ODDZIAŁYWANIA NA ŚRODOWISKO
DO PROJEKTU MIEJSCOWEGO PLANU ZAGOSPODAROWANIA PRZESTRZENNEGO
CZĘŚCI MIASTA AUGUSTOWA ZWANEJ „WYPUSTY I”

Tabela 1 Ocena wybranych jednolitych części wód w 2013 roku³

| Nazwa Jednolitych Części Wód | Kod ocenianej JCW | Nazwa pomiarowo-kontrolnego pkt. | Klasa elementów: | | |
|--|--------------------|---|------------------|----------------------|-------------------|
| | | | biologicznych | hydromorfologicznych | fizykochemicznych |
| Netta (Rospuda) od wypływu z jez. Necko do połączenia z Kanałem Augustowskim bez jez. Sajno | PLRW 200002622989 | Netta - Polkowo-Zwierzyniec | I | II | II |
| Netta (Rospuda) od wypływu z jez. Bolesty do wypływu z jez. Necko ze Szczeberką od Blizny | PLRW 200020262279 | Netta (Rospuda) - uroczysko Kozia Szyja | II | I | II |
| Kanał Augustowski od stanowiska szczytowego do jeziora Necko z jez. Studzienicznym i Białym Augustowskim | PLRW 200002622749 | Kanał Augustowski - Klonownica | II | II | I |
| Kanał Augustowski od stanowiska szczytowego i Serwianki do połączenia z Czarną Hańczą z jez. Mikaszewo | PLRW 800006469 | Kanał Augustowski - śluza Sosnówka | III | II | I |
| Netta (Rospuda) do wypływu z jeziora Bolesty | PLRW 2000252622379 | Netta (Rospuda) - Kotowina | I | I | I |

| | |
|-----|---|
| | Potencjał ekologiczny jednolitych części wód silnie zmieniony |
| I | Stan bardzo dobry / potencjał maksymalny |
| II | Stan dobry / potencjał dobry |
| III | Stan / potencjał umiarkowany |

Główny wpływ na jakość wód powierzchniowych mają zanieczyszczenia do nich odprowadzane. Duże znaczenie dla jakości wód w tym rejonie ma wysoki udział mieszkańców miasta korzystający zarówno z sieci wodociągowej jak i sieci kanalizacyjnej; wg danych BDL GUS w 2013 roku było to odpowiednio 93% i 90,3% mieszkańców. Wyniki te sytuują miasto Augustów powyżej średniej dla powiatu (83,9% mieszkańców korzystających z sieci wodociągowej i tylko 55,6% korzystających z sieci kanalizacyjnej).

Na terenie całego miasta zlokalizowanych jest 213 zbiorników bezodpływowych na ścieki (BDL GUS 2013r).

WODY PODZIEMNE

Obszar położony jest poza granicami Głównych Zbiorników Wód Podziemnych, w jego obrębie i bezpośrednim sąsiedztwie nie występują ujęcia wód podziemnych.

Zgodnie z informacją zawartą w opracowaniu ekofizjograficznym dla tego terenu głębokość stropu warstwy wodonośnej występuje na głębokościach ok. 18 m p.p.t., a położenie pierwszego poziomu na głębokości 2-5 m. Są to wody typu wodorowęglanowo-wapniowo-magnezowego.

W ostatnich latach na terenie miasta Augustów nie prowadzono pomiarów jakości wód podziemnych. Ostatnie dane bezpośrednio dotyczące miasta pochodzą z 2007 r. Badanie wykonano w ramach monitoringu diagnostycznego Państwowego Instytutu Geologicznego dotyczyło jednolitej części wód podziemnych (JCWPd) nr 34 ze studni wierconej na terenie miasta. Wyniki pozwoliły na zaklasyfikowanie wód do III klasy – wody zadowalającej jakości, stan chemiczny dobry. Tę samą JCWPd nr 34 przebadano również w 2012

³ Wg „Oceny stanu ekologicznego, potencjału ekologicznego, stanu chemicznego i stanu wód powierzchniowych województwa podlaskiego w 2013 roku (ocena w Jednolitych Częściach Wód Powierzchniowych)”, załącznik 2: Zestawienie ocen JCW 2013

roku poza terenem miasta w miejscowości Kamień w gminie Sztabin. Podobnie jak w 2007 roku jakość wód zaliczono do klasy III.

5.1.1.4. POWIETRZE - JAKOŚĆ, ZAGROŻENIA I SPOSOBY PRZECIWDZIAŁANIA

W prowadzonych przez WIOŚ pomiarach jakości powietrza miasto Augustów przynależy do strefy podlaskiej (kod PL2002), obejmującej całe województwo z wyjątkiem powiatu miasta Białystok. Na terenie miasta nie występują punkty pomiarowe monitoringu jakości powietrza. Najbliższy, badający stężenie pyłu PM10, znajduje się w Suwałkach a pozostałych 5 w aglomeracji białostockiej, Łomży (cel ochrony zdrowia) i gminie Krynki koło Białegostoku (cel ochrony roślin).

W ocenie jakości powietrza bierze się pod uwagę stężenie następujących zanieczyszczeń: dwutlenku siarki (SO₂), tlenków azotu (NO₂, NO_x), tlenku węgla (CO), benzenu (C₆H₆), ozonu (O₃), pyłu zawieszonego PM10, pyłu zawieszonego PM_{2,5} oraz zawartości w pyłe zawieszonym PM10: ołowiu (Pb), arsenu (As), kadmu (Cd), niklu (Ni) i benzo(a)pirenu (B(a)P).

Na przestrzeni ostatnich lat jakość powietrza w strefie podlaskiej zaliczana była do klasy wynikowej C. Przekroczenia dotyczyły zawartości pyłów PM10 (w latach 2010 i 2011) i PM_{2,5} (od 2011 roku) na stacji pomiarowej w Łomży.

Tabela 2 Ocena jakości powietrza w strefie podlaskiej w latach 2010-2013.⁴

| | 2010 | 2011 | 2012 | 2013 |
|---|--------------------------------|---|---|---|
| Ocena poziomów dopuszczalnych | Klasa C PM10 (Łomża) | Klasa C PM _{2,5} i PM10 (Łomża) | Klasa C PM _{2,5} (Łomża) | Klasa C PM _{2,5} (Łomża) |
| Ocena zachowania poziomów docelowych | brak przekroczeń | przekroczenia PM _{2,5} | przekroczenia PM _{2,5} | przekroczenia PM _{2,5} |
| Ocena zachowania poziomu długoterminowego dla ozonu | przekroczenia | przekroczenia | przekroczenia | przekroczenia |

Największa emisja zanieczyszczeń do powietrza pochodzi z ciepłowni miejskiej, kotłowni osiedlowych oraz zakładów przemysłowych. W ewidencji Delegatury WIOŚ w Suwałkach na terenie powiatu augustowskiego znajduje się 19 podmiotów posiadających pozwolenia na wprowadzanie gazów lub pyłów do powietrza.⁵ Największe zakłady emitujące zanieczyszczenia do powietrza na terenie miasta to:⁶

- Miejskie Przedsiębiorstwo Energetyki Ciepłej „GIGA” Sp. z o.o. w Augustowie,
- British American Tobacco Polska S.A. w Augustowie,
- Pracownicy Ośrodek Maszynowy Sp. z o.o. w Augustowie.

Zakłady produkujące łodzie:

- Mazurskie Przedsiębiorstwo Produkcyjno-Budowlane „ŚLEPSK” w Augustowie (dwa zakłady)
- BALT YACHT s.j. A. i B Kozłowscy w Augustowie,
- „MIRAGE BOATS” Zajac & Bychto w Augustowie,
- „SEA LIFE” Sp. z o.o. w Augustowie,
- „DAREKCO” PHUP Dariusz Paszkiewicz w Augustowie.

W pobliżu obszaru opracowania, znajduje się zakłady: „DAREKCO” PHUP, przy ulicy Wojska Polskiego 16 (droga krajowa nr 16), „SEA LIFE” Sp. z o.o. przy ulicy Słowackiego 16. Trochę dalej położone jest Miejskie Przedsiębiorstwo Energetyki Ciepłej „GIGA” Sp. z o.o., ul. Obrońców Westerplatte 16.

⁴ Wg „Informacji Podlaskiego Wojewódzkiego Inspektora Ochrony Środowiska o stanie środowiska na terenie powiatu augustowskiego w 2010r., 2011r., 2012r. i 2013r.

⁵ Za: „Informacja Podlaskiego Wojewódzkiego Inspektora Ochrony Środowiska o stanie środowiska na terenie powiatu augustowskiego w 2013 roku”, WIOŚ

⁶ Za: „Informacja Podlaskiego Wojewódzkiego Inspektora Ochrony Środowiska o stanie środowiska na terenie powiatu augustowskiego w 2013 roku”, WIOŚ

Zgodnie z opracowaniem ekofizjograficznym sporządzonym dla obszaru objętego zmianą Planu na terenie tym nie znajdują się powierzchniowe źródła emisji ani obiekty emitujące do atmosfery ponadnormatywne ilości zanieczyszczeń powietrza.

5.1.1.5.KLIMAT AKUSTYCZNY - JAKOŚĆ, ZAGROŻENIA I SPOSOBY PRZECIWDZIAŁANIA

Za główne źródła hałasu na terenie Augustowa należy uznać szlaki komunikacyjne, w dalszej kolejności zakłady produkcyjne i lokalne źródła hałasu w postaci drobnych zakładów usługowych i produkcyjnych. Znajduje to potwierdzenie w raportach WIOŚ: *“Hałas komunikacyjny jest obecnie najpowszechniejszym i najbardziej uciążliwym źródłem hałasu w środowisku zurbanizowanym. Ciągły wzrost ilości pojazdów mechanicznych, przy jednoczesnym braku właściwych rozwiązań drogowych, braku obwodnic miejskich, złej jakości nawierzchni znacząco powiększa obszar środowiska o ponadnormatywnym hałasie drogowym.”*⁷

Nasilenie hałasu ze źródeł komunikacyjnych zależy od natężenia ruchu, stanu technicznego pojazdów i dróg. Największe znaczenie i obciążenie ruchu pojazdów na terenie miasta występuje na drodze krajowej nr 8, stanowiącej obwodnicę Augustowa. W dalszej kolejności należy wymienić położone niedaleko obszaru objętego planem drogi krajowe nr 16 i 61.

Monitoring zanieczyszczenia środowiska hałasem komunikacyjnym prowadzony przez WIOŚ obejmuje jeden punkt pomiarowy na terenie miasta - na drodze krajowej nr 16, przy ulicy Chreptowicza 13. W punkcie przeprowadzono badania w 2010 i 2013 roku (za każdym razem w 6 różnych terminach). W obu latach pomiarowych stwierdzono przekroczenia wartości dopuszczalnych poziomów hałasu. W 2010 roku wyliczony średni poziom równoważny (LAeq.) dla okresu dziennego został przekroczony o średnio 8,0 dB oraz dla okresu nocy o 15,6 dB. W 2013 roku (po zmianie wartości dopuszczalnych w 2012 r.) wyniki w Augustowie przekraczają normy dopuszczalne średnio w ciągu dnia o 3,6 dB, w ciągu nocy o 11,1 dB. W chwili obecnej brak informacji o poziomie hałasu na tym terenie po otwarciu obwodnicy Augustowa.

Podczas prowadzonych pomiarów rejestrowano również natężenie ruchu pojazdów z wyodrębnieniem pojazdów ciężkich (do listopada 2014 roku droga obsługiwała ruch tranzytowy w kierunku Suwałk i Litwy). W okresie pomiarowym średnia liczba pojazdów w Augustowie wahała się w granicach 12.541 - 18.135 sztuk/dobę w 2010 roku i 15.485 – 19.773 sztuk/dobę w 2013. Udział samochodów ciężkich wynosił odpowiednio 3.272 – 6.290 sztuk/dobę w 2010 roku i 5.052 – 7.824 sztuk/dobę w 2013r. W badaniach widać było wyraźny wzrost liczby samochodów i udziału samochodów ciężkich. Wyniki pomiarów będą miały znaczenie przy kolejnej edycji monitoringu hałasu komunikacyjnego, w związku z otwarciem obwodnicy Augustowa i skierowaniem ruchu pojazdów ciężkich na nową trasę drogi krajowej nr 8.

W prowadzonej Delegaturze WIOŚ w Suwałkach ewidencji podmiotów, które posiadają decyzje określające dopuszczalny poziom hałasu przenikającego do środowiska, brak zakładów z obszaru miasta. Jak podaje opracowanie ekofizjograficzne na potrzeby zmiany Planu na obszarze opracowania nie stwierdzono przemysłowych i stacjonarnych źródeł ponadnormatywnego hałasu.

5.1.1.6.POLA ELEKTROMAGNETYCZNE - JAKOŚĆ, ZAGROŻENIA I SPOSOBY PRZECIWDZIAŁANIA

Głównymi źródłami promieniowania elektromagnetycznego w środowisku są napowietrzne linie elektroenergetyczne wysokiego napięcia, stacje radiowe i telewizyjne oraz stacje bazowe telefonii komórkowej, przy czym większość występujących w środowisku pól elektromagnetycznych nie przekracza dopuszczalnych norm. Do przekroczenia wartości granicznych może dojść w sąsiedztwie urządzeń o dużej mocy. Obecność takich pól oraz konieczność wprowadzenia z tego tytułu ograniczeń w użytkowaniu stwierdza się po przeprowadzeniu odpowiednich pomiarów.

⁷ Informacja Podlaskiego Wojewódzkiego Inspektora Ochrony Środowiska o stanie środowiska na terenie powiatu augustowskiego, WIOŚ

W przypadku linii energetycznych konieczność ewentualnego wyznaczenia pasa ochronnego po przeprowadzeniu odpowiednich pomiarów ustala zarządca linii. Zazwyczaj ewentualne oddziaływanie pól elektromagnetycznych nie przekracza ustalonego i wyłączzonego spod zabudowy pasa technicznego, wyznaczanego dla prawidłowej obsługi i konserwacji linii. Na analizowanym obszarze jedynym źródłem emisji pola elektromagnetycznego są napowietrzne linie średniego napięcia (15kV). Jak podaje opracowanie ekofizjograficzne dla tego obszaru, zgodnie z dostępną wiedzą przekroczenie dopuszczonych wartości natężenia pola elektromagnetycznego może nastąpić w odległości 6 m od tych linii.

Najbliższej od obszaru opracowania położone stacje bazowe telefonii komórkowej zlokalizowane są przy ulicy Obrońców Westerplatte 16 (na terenie Miejskiego Przedsiębiorstwa Energetyki Ciepłej „GIGA”). Stacje bazowe emitują pola elektromagnetyczne na dużej wysokości, nie stwarzając zagrożenia dla okolicznych mieszkańców, co potwierdziły prowadzone m.in. na terenie miasta badania. W latach 2008 i 2011 w Augustowie przeprowadzono pomiary pól elektromagnetycznych na rynku Zygmunta Augusta. Wyniki pomiarów w mieście, podobnie jak w całym województwie, nie wykazały przekroczeń dopuszczalnych poziomów pól elektromagnetycznych. W żadnym ze zbadanych punktów pomiarowych na terenie województwa pomiary nie wykazały występowania przekroczeń norm. Zmierzone wartości składowej elektrycznej w większości przypadków nie przekraczały 10 % dopuszczalnej normy.⁸

Szczegółowe zapisy odnośnie dopuszczalnych poziomów pól elektromagnetycznych w środowisku określa rozporządzenie Ministra Środowiska z dnia 30 października 2003 r. w sprawie dopuszczalnych poziomów pól elektromagnetycznych w środowisku oraz sposobów sprawdzania dotrzymania tych poziomów (Dz. U. Nr 192, poz. 1883).

5.1.2. ŚRODOWISKO BIOTYCZNE - JAKOŚĆ, ZAGROŻENIA I SPOSOBY PRZECIWDZIAŁANIA

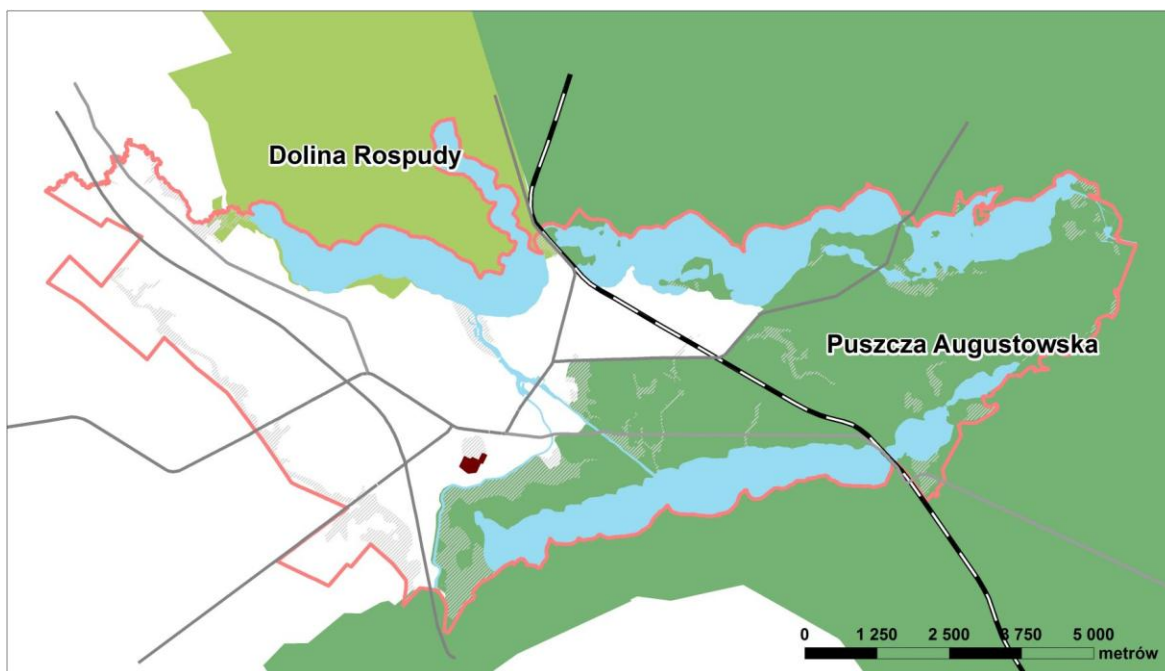
5.1.2.1. POWIĄZANIA ZEWNĘTRZNE I WEWNĘTRZNE

Powiązania zewnętrzne i wewnętrzne miasta opierają się na systemie rzek, cieków, rowów melioracyjnych i jezior oraz powiązanych z nimi kompleksów leśnych. Największe znaczenie ma położona w pobliżu obszaru opracowania (ok. 200m) Puszcza Augustowska ciągnąca się do granicy kraju i dalej na terytorium Litwy i Białorusi. Stanowi ona ważną ostoję i węzeł o znaczeniu międzynarodowym.

Korytarz ekologiczny Puszczy Augustowskiej GKPN-4 jest jednym z dwóch (obok korytarza Doliny Rozpudy KPn-4B) korytarzy ekologicznych na terenie miasta o znaczeniu krajowym i międzynarodowym wyznaczonych w ramach sieci ekologicznej ECONET-Polska w europejskim programie IUCN (International Union of Conservation of Nature and Natural Resources).

⁸ Za „Wyniki badań pól elektromagnetycznych wykonanych na terenie województwa podlaskiego w 2013 r.” oraz „Informacja Podlaskiego Wojewódzkiego Inspektora Ochrony Środowiska o stanie środowiska na terenie powiatu augustowskiego w 2013 r.”, WIOŚ

Rysunek 14 Obszar opracowania na tle korytarza ekologicznych Augustowa i okolic



Zródło: opracowanie własne

Puszcza Augustowska znajduje się także w przyrodniczym systemie informacji o ostojach przyrodniczych CORINE-biotopes, w którym umieszczone zostały obszary, których ochrona jest istotna dla zachowania dziedzictwa przyrodniczego Europy. Teren Puszczy został włączony do bazy CORINE ze względu na obecność cennych siedlisk oraz gatunków fauny i flory związanych z bogatym układem hydrologicznym obszaru (liczne jeziora, stawy i ciek wodne oraz powiązane z nimi obszary podmokłe szuwarów, bagien i torfowisk) oraz dużymi kompleksami leśnymi. W charakterystyce ostoi podaje się występowanie powyżej 11 siedlisk kluczowych, przedstawiających unikatową wartość ze względu na bardzo ograniczony zasięg, szczególne wymagania ekologiczne lub dużą podatność na antropopresję.

5.1.2.2. ROŚLINNOŚĆ

"Roślinność rzeczywista obszaru związana jest ściśle z zagospodarowaniem terenu. Większość obszaru jest zabudowana i występująca tu roślinność stanowi zbiorowiska ruderalne charakterystyczne dla terenów zabudowy usługowo-przemysłowej oraz ogrodów przydomowych mieszkalnictwa jednorodzinnego. Struktura i skład gatunkowy występującej tam roślinności są bardzo różnorodne i ściśle związane z indywidualnymi upodobaniami właścicieli. Są to przede wszystkim duże powierzchnie trawników, ale także drzewa czy krzewy. Jedynym zbiorowiskiem naturalnym występującym na analizowanym terenie jest zbiorowisko olsu zlokalizowane w północnej części obszaru." Opracowanie ekofizjograficzne dla terenu opracowania, 2014r.

5.1.2.3. ŚWIAT ZWIERZĘCY

Obszar opracowania położony jest w niedalekiej odległości od Puszczy Augustowskiej, stanowiącej szczególnie cenny przyrodniczo obszar. Stwierdzono tu występowanie ponad dwóch tysięcy gatunków zwierząt. Gatunki te, poprzez liczne rzeki i jeziora oraz szerokie pasy kompleksów leśnych mogą się swobodnie przemieszczać.

Obszar opracowania, choć położony w niewielkiej odległości od korytarza ekologicznego Puszczy Augustowskiej nie jest z nim połączony. Obszar otoczony jest ze wszystkich stron istniejącą zabudową i oddawany jest nieustannej antropopresji. Utrudnia to w znacznym stopniu zasilanie obszaru z zewnątrz i ogranicza występowanie gatunków wrażliwych. Występujące tu gatunki ograniczają się głównie do tych

PROGNOZA ODDZIAŁYWANIA NA ŚRODOWISKO
DO PROJEKTU MIEJSCOWEGO PLANU ZAGOSPODAROWANIA PRZESTRZENNEGO
CZĘŚCI MIASTA AUGUSTOWA ZWANEJ „WYPUSTY I”

związanych z siedzibami ludzkimi, co podkreśla również opracowanie ekofizjograficzne dla tego terenu: „Leżące w bezpośrednim sąsiedztwie obniżenie bezodpływowe jest dogodnym miejscem dla zwierząt związanych z podmokłymi terenami - płazów, gadów, ptaków i ssaków, jednak z powodu silnej urbanizacji są one reprezentowane przez gatunki synantropijne”. Ze względu na sąsiedztwo Puszczy mogą pojawiać się tutaj gatunki ptaków występujące lub migrujące przez jej teren. W Puszczy stwierdzono występowanie około 230 gatunków ptaków, z których ponad 170 uznano za lęgowe. W sąsiedztwie terenu opracowania można zaobserwować m.in.: głuszca, cietrzewia, jarząbka, włochatkę, kwiczoła, gągoła, nurogęś, trzciniaka, łyskę, perkoz dwuczubego, puchacza, bociana czarnego, myszołowa, żurawia lub kruka.

Tabela 3 Chronione gatunki ptaków występujące na terenie Nadleśnictwa Augustów

| | | | | |
|------------------------|-----------------------|-----------------------|------------------------|--------------------|
| Bąk | Dzięcioł zielony | Lelek | Płaskonos | Strumieniówka |
| Batalion | Dzięciołek | Lodówka | Płomykówka | Strzyżyk |
| Bączek zwyczajny | Dziwonia | Łabędź czarnodzioby | Podgorzałka | Szablodziób |
| Bekas kszyc | Dzwoniec | Łabędź krzykliwy | Podróżniczek | Szczygieł |
| Bekasik | Gadożer | Łabędź niemy | Pokląska | Szlachar |
| Białorzotka | Gągoł | Łęczak | Pokrzewka czarnołbista | Szpak |
| Bielik | Gajówka | Łozówka | Pokrzewka jarzębata | Śpiewak |
| Bielaczek | Gawron | Makolągwa | Pokrzewka ogrodowa | Świergotek drzewny |
| Błotniak łąkowy | Gęś krótkodzioba | Mazurek | Pokrzywnica | Świergotek łąkowy |
| Błotniak stawowy | Gil | Mewa mała | Pójdźka | Świerszczak |
| Błotniak zbożowy | Głuszc | Mewa pospolita | Przepiórka | Świstun |
| Bocian biały | Grubodziób | Mewa srebrzysta | Puchacz | Świstunka |
| Bocian czarny | Helmiatka | Mewa śmieszka | Pustułka | Tracz długodzioby |
| Brodzic krwawodzioby | Jarzębka | Morneł | Puszczek | Tracz nurogęś |
| Brodzic piskliwy | Jaskółka brzegówka | Muchołówka białoszyja | Raniuszek | Trzciniak |
| Brodzic samotnik | Jaskółka dymówka | Muchołówka mała | Remiz | Trzcinniczek |
| Brodzic śniady | Jaskółka oknówka | Muchołówka szara | Rożeniec | Trzmielojad |
| Brzęczka | Jastrząb | Muchołówka żałobna | Rudzik | Trznadel |
| Cierniówka | Jemiołuszka | Mysikrólik | Rybitwa białoczelna | Turkawka |
| Cietrzew | Jer | Myszołów zwyczajny | Rybitwa białoskrzydła | Wąsatka |
| Cukrówka | Jerzyk | Myszołów włochaty | Rybitwa białowąsa | Włochatka |
| Cyranka | Kania czarna | Nur rdzawoszyi | Rybitwa czarna | Wilga |
| Czajka | Kania ruda | Nur czarnoszyi | Rybitwa wielkodzioba | Wodnik |
| Czapla biała | Kawka | Orlik grubodzioby | Rybitwa zwyczajna | Wrona siwa |
| Czapla siwa | Kobuz | Orlik krzykliwy | Rycyk | Wróbel |
| Czarnogłówka | Kokozka wodna | Ohar | Sierpówka | Zaganiacz |
| Czczotka | Kopciuszek | Ortolan | Sieweczka obroźna | Zielonka |
| Czyżyk | Kos | Orzechówka | Sieweczka rzeczna | Zięba |
| Derkacz | Kormoran czarny | Paszkot | Sikora bogatka | Zimorodek |
| Drozd śpiewak | Kowalik | Pelzacz leśny | Sikora czubotka | Żuraw |
| Drozdzik | Krakwa | Pelzacz ogrodowy | Sikora modraszka | |
| Dubelt | Kraska | Perkoz dwuczuby | Sikora sosnowka | |
| Dudek | Krętogłów | Perkoz rdzawoszyi | Sikora uboga | |
| Dzierzba gąsiorek | Krogulec | Perkoz rogaty | Sikora żałobna | |
| Dzierzba srokosz | Kropiatka | Perkoz zausznik | Siniak | |
| Dzięcioł białogrzbiety | Kruk | Perkozec | Skowronek borowy | |
| Dzięcioł białoszyi | Krwawodziób | Piecuszek | Skowronek polny | |
| Dzięcioł czarny | Krzyżodziób świerkowy | Pięgża | Sowa błotna | |
| Dzięcioł duży | Kukulka | Pierwiosnek | Słowik rdzawy | |
| Dzięcioł średni | Kulczyk | Pleszka | Słowik szary | |
| Dzięcioł trójpalczasty | Kulik wielki | Pliszka siwa | Sójka | |
| Dzięcioł zielonosiwy | Kwiczoł | Pliszka żółta | Sroka | |

Źródło: Plan urządzenia gospodarstwa leśnego Nadleśnictwa Augustów

5.2. OCHRONA ŚRODOWISKA

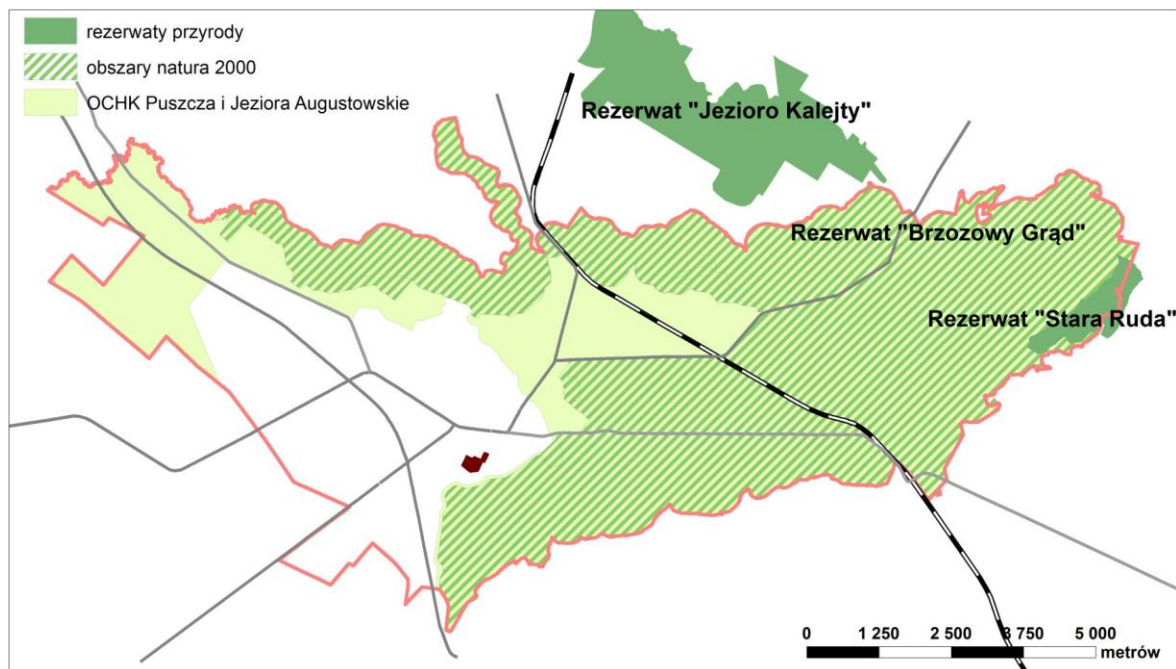
5.2.1. FORMY OCHRONY PRZYRODY W OBRĘBIE I BEZPOŚREDNIM SĄSIEDZTWIE ANALIZOWANEGO TERENU

Miasto Augustów położone jest na terenach o dużych walorach przyrodniczo-krajobrazowych, co skutkuje dużym udziałem powierzchniowych form ochrony przyrody w mieście i jego najbliższej okolicy.

Część miasta znajduje się na obszarach europejskiej sieci obszarów chronionych Natura 2000: PLH200005 Ostoja Augustowska i PLB200002 Puszcza Augustowska. Równie duży fragment znajduje się w obrębie Obszaru Chronionego Krajobrazu „Puszcza i Jeziora Augustowskie”, utworzonego Rozporządzeniem

Nr 6/91 Wojewody Suwalskiego z dnia 2 maja 1991 r. w sprawie zasad gospodarki przestrzennej na obszarach chronionego krajobrazu i wokół jezior województwa suwalskiego, zmienionym Rozporządzeniem Nr 21/05 Wojewody Podlaskiego z dnia 25 lutego 2005 r. Wymienione formy ochrony przyrody położone są w sąsiedztwie obszaru objętego projektem zmiany MPZP.

Rysunek 15 Obszar opracowania na tle głównych form ochrony przyrody w mieście i okolicy



Źródło: opracowanie własne

W znacznie dalszej odległości położone są rezerваты przyrody „Brzozowy Grąd”, „Stara Ruda” (oba na terenie miasta) i duży powierzchniowo rezerwat „Jezioro Kalejty”.

Ponadto na obszarze miasta zlokalizowanych jest 13 pomników przyrody oraz 5 użytków ekologicznych: „Stawik studzieniczański”, „Ślepe jezioro”, „Leśne oko”, „Suchar czarnobrodzki”, „Bagno czarnobrodzkie”. Użytki ekologiczne zostały utworzone Rozporządzeniem Nr 68/05 Wojewody Podlaskiego z dnia 12 grudnia 2005 r. Wszystkie położone są w dalszej odległości od obszaru opracowania. Najbliżej położone są pomniki przyrody: lipa drobnolistna przy ulicy Prądyżńskiego, przy Kanale Augustowskim – w odległości 750m od granicy terenu objętego zmianą MPZP, oraz w parku przy Starej Pocztce (ulica Brzostowskiego) -w odległości 1km od granicy obszaru zmiany.

Ostatnią formą ochrony na terenie miasta jest ochrona gatunkowa zgodnie z zapisami:

- ⤴ Rozporządzenia Ministra Środowiska z dnia 9 października 2014r. w sprawie ochrony gatunkowej roślin,
- ⤴ Rozporządzenia Ministra Środowiska z dnia 9 października 2014r. w sprawie ochrony gatunkowej grzybów,
- ⤴ Rozporządzenia Ministra Środowiska z dnia 6 października 2014r. w sprawie ochrony gatunkowej zwierząt oraz
- ⤴ Rozporządzenia Ministra Środowiska z dnia 13 kwietnia 2010r. w sprawie siedlisk przyrodniczych oraz gatunków będących przedmiotem zainteresowania Wspólnoty, a także kryteriów wyboru obszarów kwalifikujących się do uznania lub wyznaczenia jako obszary Natura 2000.

Jak zaznacza Prognoza oddziaływania na środowisko do zmiany Studium uwarunkowań i kierunków zagospodarowania przestrzennego miasta Augustowa najcenniejsze przyrodniczo siedliska gatunków chronionych zwierząt i roślin na terenie miasta zostały objęte obszarowymi formami ochrony.

5.2.2. OBSZARY CHRONIONE NA PODSTAWIE PRZEPISÓW ODRĘBNYCH

Obszar opracowania położony jest poza granicami obszarów chronionych na podstawie przepisów odrębnych.

5.2.3. CELE OCHRONY ŚRODOWISKA NA SZCZEBLU MIĘDZYNARODOWYM, WSPÓLNOTOWYM I KRAJOWYM

Na obszarze opracowania nie występują formy ochrony o znaczeniu międzynarodowym, krajowym lub lokalnym.

Wiodącą zasadą polityki ekologicznej państwa jest przyjęta w Konstytucji RP zasada zrównoważonego rozwoju. Istotą zrównoważonego rozwoju jest równorzędne traktowanie racji społecznych, ekonomicznych i ekologicznych. Idea ta pojawia się w dokumentach dotyczących zarówno zagospodarowania przestrzennego jak i ochrony środowiska na wszystkich szczeblach administracyjnych.

Poniżej przedstawiono cele ochrony środowiska wyrażone w Programach ochrony środowiska na szczeblu wojewódzkim, powiatowym i gminnym.

Należy zaznaczyć, że większość z przedstawionych celów (zarówno strategicznych jak i krótkookresowych) oraz powiązanych z nimi działań nie dotyczy bezpośrednio obszaru opracowania. Ustalenia Planu przyczyniają się do realizacji celów gminnych i nadrzędnych w sposób pośredni, np. poprzez wprowadzanie obowiązku korzystania z miejskiej sieci wodno-kanalizacyjnej pośrednio wpływają na realizację celów związanych z racjonalną gospodarką wodną oraz zachowanie właściwej jakości wód w regionie.

PROGRAM OCHRONY ŚRODOWISKA WOJEWÓDZTWA PODLASKIEGO NA LATA 2017 – 2020 Z PERSPEKTYWĄ DO 2024 ROKU

W Programie wyznaczonych zostało 10 obszarów interwencji. W oparciu o analizę stanu środowiska na terenie województwa podlaskiego oraz zapisy dokumentów rządowych i regionalnych określono 18 celów w ramach poszczególnych interwencji. Realizacji tych założeń posłużyć mają działania podejmowane w 61 kierunkach inwestycji. W sumie wyznaczono 172 zadania.

Cele, kierunki interwencji i zadania:

1. Ochrona klimatu i jakość powietrza:
 - a. spełnienie wymagań w zakresie jakości powietrza:
 - modernizacja transportu w kierunku transportu niskoemisyjnego,
 - opracowanie i aktualizacja programów w zakresie ochrony powietrza,
 - monitoring powietrza,
 - edukacja społeczeństwa w zakresie ochrony powietrza i przeciwdziałania zmianom klimatu,
 - b. poprawa efektywności energetycznej:
 - rozbudowa przesyłowej i dystrybucyjnej sieci ciepłowniczej i gazowej,
 - poprawa efektywności energetycznej w sektorze publicznym i prywatnym, w tym termomodernizacja i wymiana oświetlenia,
 - c. wzrost wykorzystania energii ze źródeł odnawialnych, jako działania adaptacyjne do zmian klimatu:
 - pozyskiwanie energii ze źródeł odnawialnych (słońca, wiatru, wody, biomasy i biogazu) do produkcji energii elektrycznej i ciepłej;
2. Zagrożenia hałasem:
 - a. ograniczenie emisji hałasu:
 - uwzględnienie aspektów związanych z ponadnormatywnym hałasem w zagospodarowaniu przestrzennym,
 - budowa, rozbudowa i modernizacja infrastruktury drogowej, realizowana z uwzględnieniem ograniczenia presji na środowisko oraz życie i zdrowie ludzi (w tym usprawnienie organizacji ruchu),

PROGNOZA ODDZIAŁYWANIA NA ŚRODOWISKO
DO PROJEKTU MIEJSCOWEGO PLANU ZAGOSPODAROWANIA PRZESTRZENNEGO
CZĘŚCI MIASTA AUGUSTOWA ZWANIEJ „WYPUSTY I”

- eliminacja zagrożenia mieszkańców województwa nadmiernym hałasem,
 - opracowanie i aktualizacja programów ochrony przed hałasem (w tym sporządzanie map akustycznych),
 - monitoring hałasu komunikacyjnego i kontynuacja kontroli jednostek gospodarczych w zakresie emitowania hałasu;
3. Pola elektromagnetyczne:
- a. ochrona przed polami elektromagnetycznymi:
 - planowanie przestrzenne z uwzględnieniem ochrony przed polami elektromagnetycznymi,
 - monitoring natężeń pól elektromagnetycznych;
4. gospodarowanie wodami:
- a. ograniczenie ryzyka powodziowego i przeciwdziałanie suszy i deficytowi wody, jako adaptacja do zmieniających się warunków klimatycznych:
 - ochrony zasobów wodnych (w tym ochrona naturalnej hydromorfologii cieków),
 - budowa i odtworzenie systemów i urządzeń melioracji wodnych (w tym niezbędnych do realizacji zrównoważonego rolnictwa) oraz pozostałej infrastruktury służącej do retencjonowania, regulacji i ochrony zasobów wód,
 - odtwarzanie presji rolnictwa na wody,
 - planowanie przestrzenne jako instrument w zakresie gospodarowania wodami,
 - monitoring wód,
 - edukacja ekologiczna w zakresie gospodarowania wodami;
5. gospodarka wodno-ściekowa:
- a. racjonalizacja gospodarowania zasobami wodnymi i zapewnienie dobrej jakości wody pitnej:
 - rozbudowa i modernizacja ujęć wody oraz stacji uzdatniania,
 - rozbudowa i modernizacja sieci wodociągowej z uwzględnieniem,
 - b. poprawa jakości wód powierzchniowych i podziemnych:
 - realizacja projektów sanitacji w zabudowie rozproszonej,
 - rozbudowa i modernizacja sieci kanalizacyjnej (sanitarnej i deszczowej),
 - rozbudowa i modernizacja infrastruktury oczyszczania ścieków, w tym realizacja działań w ramach Krajowego Programu Oczyszczania Ścieków Komunalnych,
 - monitoring wód oraz kontrola jakości wody wodociągowej przeznaczonej do spożycia,
 - edukacja społeczeństwa w zakresie gospodarki wodno-ściekowej;
6. zasoby geologiczne:
- a. racjonalne i efektywne gospodarowanie zasobami kopalin:
 - ograniczenie presji wywieranej na środowisko i ludność lokalną podczas prowadzenia prac geologicznych oraz eksploatacji i magazynowania kopalin, w tym monitorowanie wydobycia,
 - planowanie przestrzenne z uwzględnieniem zrównoważonego gospodarowania kopalinami,
 - edukacja społeczeństwa w zakresie gospodarowania zasobami geologicznymi;
7. gleby:
- a. zapewnienie właściwego sposobu użytkowania powierzchni ziemi:
 - rekultywacja terenów zdegradowanych lub zdewastowanych w celu przywrócenia im wartości użytkowych lub przyrodniczych,
 - przeciwdziałanie degradacji gleb i powierzchni ziemi,
 - monitoring gleb i powierzchni ziemi,
 - edukacja społeczeństwa w zakresie ochrony gleb i powierzchni ziemi;
8. gospodarka odpadami i zapobieganie powstawaniu odpadów:

PROGNOZA ODDZIAŁYWANIA NA ŚRODOWISKO
DO PROJEKTU MIEJSCOWEGO PLANU ZAGOSPODAROWANIA PRZESTRZENNEGO
CZĘŚCI MIASTA AUGUSTOWA ZWANEJ „WYPUSTY I”

- a. racjonalne gospodarowanie odpadami:
 - zapewnienie funkcjonowania systemu selektywnego zbierania/odbioru odpadów komunalnych,
 - zapewnienie sprawnego funkcjonowania procesów przygotowania do ponownego użycia, recyklingu i innych procesów odzysku (w tym ograniczenie masy odpadów składowanych),
 - zapewnienie wysokiej jakości infrastruktury służącej składowaniu odpadów,
 - usuwanie i unieszkodliwianie odpadów zawierających azbest,
 - monitoring gospodarki odpadami,
 - edukacja ekologiczna w zakresie zapobiegania powstawaniu odpadów i gospodarki odpadami;
9. zasoby przyrodnicze:
 - a. zachowanie różnorodności biologicznej, poprzez przywracanie/utrzymanie właściwego stanu ochrony siedlisk i gatunków:
 - aktualizacja inwentaryzacji oraz stworzenie spójnego systemu informacji, opartego o technologie informatyczne, o zasobach gatunków i siedlisk przyrodniczych województwa wraz z wyceną wartości środowiska przyrodniczego,
 - planowanie działań ochronnych na terenach przyrodniczo cennych,
 - zwiększenie powierzchni obszarowych form ochrony przyrody i krajobrazu,
 - ochrona siedlisk i gatunków,
 - wielofunkcyjna, zrównoważona gospodarka leśna,
 - racjonalna gospodarka łowiecka służąca ochronie środowiska,
 - minimalizacja ryzyka wprowadzenia do środowiska gatunków obcych oraz usuwanie, kontrola i przeciwdziałanie rozprzestrzenianiu się gatunków obcych,
 - powiązanie systemów dolin rzecznych (jako naturalnych korytarzy ekologicznych) z zarządzaniem ryzykiem powodziowym, systemem obszarów chronionych i programem zwiększania możliwości retencyjnych, poprzez wykorzystanie naturalnych uwarunkowań terenu,
 - monitoring przyrodniczy różnorodności biologicznej i krajobrazowej,
 - zarządzanie środowiskiem;
 - b. adaptacja do zmian klimatu w zakresie zasobów przyrodniczych:
 - racjonalne powiększanie zasobów leśnych i dostosowanie składu gatunkowego drzewostanu do siedliska oraz zwiększanie różnorodności biocenoz leśnych, z uwzględnieniem gatunków odpornych na susze i podtopienia,
 - zapobieganie, przeciwdziałanie oraz ograniczanie skutków zagrożeń związanych z pożarami lasów,
 - planowanie przestrzenne jako instrument w zakresie gospodarowania środowiskiem,
 - c. ochrona krajobrazu naturalnego i kulturowego:
 - wykonanie audytu krajobrazowego – identyfikacja krajobrazów występujących na terenie województwa, określenie ich cech charakterystycznych oraz ocena ich wartości,
 - ochrona krajobrazu,
 - d. podnoszenie poziomu świadomości ekologicznej i zainteresowania środowiskiem przyrodniczym:
 - podejmowanie działań edukacyjnych służących ochronie i zachowaniu różnorodności biologicznej i dziedzictwa kulturowego oraz zagwarantowanie udziału społeczeństwa w ochronie środowiska i dostępu do informacji o środowisku;
10. zagrożenia poważnymi awariami:
 - a. zapobieganie poważnym awariom przemysłowym:
 - wspieranie działania jednostek reagowania kryzysowego,
 - b. doskonalenie systemu zarządzania kryzysowego:
 - zapobieganie sytuacjom kryzysowym poprzez kompleksowe działania prewencyjne,
 - c. monitoring obszarów zagrożonych występowaniem poważnych awarii:

- ograniczenie występowania poważnych awarii.

PROGRAM OCHRONY ŚRODOWISKA DLA POWIATU AUGUSTOWSKIEGO NA LATA 2012 – 2015 Z PERSPEKTYWĄ NA LATA 2016-2019

Cele długoterminowe (Cele strategiczne przewidziane do realizacji do 2019 roku):

1. Kontynuacja działań związanych z poprawą jakości powietrza
2. Osiągnięcie i utrzymanie dobrego stanu wód powierzchniowych oraz ochrona jakości wód podziemnych i racjonalizacja ich wykorzystania
3. Zachowanie, odtworzenie i zrównoważone użytkowanie różnorodności biologicznej na różnych poziomach organizacji
4. Zmniejszenie zagrożenia hałasem poprzez obniżenie jego natężenia do poziomu obowiązujących standardów
5. Ochrona przed polami elektromagnetycznymi
6. Ograniczanie zużycia energii oraz zwiększenie wykorzystania odnawialnych źródeł energii
7. Zapobieganie powstaniu poważnych awarii przemysłowych
8. Zrównoważona gospodarka zasobami naturalnymi
9. Ochrona powierzchni ziemi
10. Wzrost świadomości ekologicznej

Cele krótkoterminowe:

1. Kontynuacja działań związanych z poprawą jakości powietrza
 - ▲ Utrzymanie poziomu strefy A na obszarze powiatu pod względem wskaźników: poziomu dopuszczalnego, poziomu docelowego, poziomu długoterminowego poprzez ograniczenie emisji ze źródeł powierzchniowych, liniowych i punktowych
 - Zadania:
 - Budowa i modernizacja infrastruktury ochrony powietrza – lokalnych kotłowni
 - Rozwój i modernizacja infrastruktury drogowej
 - Popularyzacja i wspieranie budowy inwestycji z zakresu energii odnawialnej
 - Dalsze docieplenie budynków (termomodernizacja)
 - Nasadzenia pasów zieleni wzdłuż szlaków komunikacyjnych
 - 2. Osiągnięcie i utrzymanie dobrego stanu wód powierzchniowych oraz ochrona jakości wód podziemnych i racjonalizacja ich wykorzystania
 - ▲ Zapewnienie dobrej jakości wody pitnej mieszkańcom
 - Zadania:
 - Stały nadzór i kontrola stacji uzdatniania wody oraz prowadzenie niezbędnych modernizacji
 - Ograniczenie stosowania nawozów sztucznych i środków ochrony roślin poprzez popularyzację rolnictwa ekologicznego
 - Budowa szczelnych płyt gnojowych i zbiorników na gnojowicę
 - ▲ Racjonalne gospodarowanie zasobami wodnymi powiatu
 - Zadania:
 - Stosowanie technologii oszczędzających wodę w zakładach przemysłowych i gospodarstwach rolno-hodowlanych
 - Rozwój i modernizacja infrastruktury wodno-ściekowej
 - Modernizacja komunalnych oczyszczalni ścieków, powstawanie oczyszczalni przydomowych
 - ▲ Poprawa jakości wód powierzchniowych i podziemnych poprzez zapobieganie eutrofizacji

PROGNOZA ODDZIAŁYWANIA NA ŚRODOWISKO
DO PROJEKTU MIEJSCOWEGO PLANU ZAGOSPODAROWANIA PRZESTRZENNEGO
CZĘŚCI MIASTA AUGUSTOWA ZWANEJ „WYPUSTY I”

Zadania:

- Ograniczenie stosowania nawozów i chemizacji rolnictwa
- Rozwój i modernizacja infrastruktury wodno-ściekowej: doczyszczanie ścieków
- Racjonalny rozwój turystyki wodnej
- ♣ Zwiększanie retencyjności w zlewniach umożliwiające zapobieganie skutkom suszy i powodzi
 - Zadania:
 - Stopniowe zwiększanie lesistości terenu (zalesianie nieużytków)
 - Ograniczenie osadnictwa w bliskim sąsiedztwie zbiorników wodnych i dolinach rzecznych
 - Modernizacja, rozwój i budowa MEW (zwłaszcza a odcinkach rzek o dużym spadku)
 - ♣ Kształtowanie rzek i zbiorników wodnych zapewniające stabilność systemów przyrodniczych
 - Zadania:
 - Pozostawienie naturalnych warunków w strefach przybrzeżnych, poprzez częściową rezygnację z zagospodarowania i zabudowy nabrzeży
- 3. Zachowanie, odtworzenie i zrównoważone użytkowanie różnorodności biologicznej na różnych poziomach organizacji
 - ♣ Pogłębienie i udostępnienie wiedzy o zasobach przyrodniczych powiatu
 - Zadania:
 - Informowanie mieszkańców o stanie środowiska naturalnego
 - Pogłębianie świadomości ekologicznej poprzez działania z zakresu edukacji ekologicznej, popularyzujące wiedzę o zasobach przyrodniczych
 - ♣ Stworzenie prawno-organizacyjnych warunków i narzędzi dla ochrony przyrody
 - Zadania:
 - Stworzenie podstaw do zarządzania obszarami NATURA 2000 w postaci planów zadań ochronnych opierających się na pełnej inwentaryzacji przyrodniczej
 - Wdrażanie istniejących planów i programów obszarów chronionych
 - ♣ Ochrona struktury i zapewnienie stabilności siedlisk i ekosystemów
 - Zadania:
 - Działania na rzecz aktywnej ochrony przyrody– związane bezpośrednio ze specyfiką cennych ekosystemów
 - Kanalizacja ruchu turystycznego na obszarach przyrodniczo cennych poprzez wyznaczenie szlaków turystycznych
 - Rekultywacja zdegradowanych terenów poprzez załesienia
 - Kompensacje i minimalizacje w obrębie obszarów chronionych zwłaszcza obszarów NATURA 2000
 - ♣ Ochrona różnorodności biologicznej i krajobrazowej na obszarach wiejskich powiatu
 - Zadania:
 - Kontynuacja tradycyjnych form rolnictwa ekstensywnego
 - Powstawanie gospodarstw ekologicznych dostarczających wysokiej jakości produkty spożywcze
 - Rozwój agroturystyki
 - ♣ Zapobieganie konfliktom ekologicznym na obszarach chronionych
 - Zadania:
 - Organizowanie spotkań i kampanii informacyjnych, miejscowej społeczności, potencjalnych inwestorów i organizacji ekologicznych w celu poszukiwania wspólnego dialogu

PROGNOZA ODDZIAŁYWANIA NA ŚRODOWISKO
DO PROJEKTU MIEJSCOWEGO PLANU ZAGOSPODAROWANIA PRZESTRZENNEGO
CZĘŚCI MIASTA AUGUSTOWA ZWANEJ „WYPUSTY I”

- Popularyzacja wiedzy o obszarach szczególnie cennych i zagrożonych
- 4. Zmniejszenie zagrożenia hałasem poprzez obniżenie jego natężenia do poziomu obowiązujących standardów
 - ▲ Rozpoznanie i ocena stopnia narażenia mieszkańców na ponadnormatywny hałas
 - Zadania:
 - Zwiększenie kontroli i monitoringu w zakresie ochrony przed hałasem
 - ▲ Eliminacja narażenia mieszkańców na hałas
 - Zadania:
 - Rozwój infrastruktury drogowej i modernizacja nawierzchni (budowa obwodnicy Augustowa)
 - Budowa odpowiednich elementów architektonicznych zabezpieczających przed wpływem nadmiernego hałasu drogowego (ekrany akustyczne, odpowiednia konstrukcja budynków) wzdłuż dróg lub w ich bezpośrednim sąsiedztwie
 - Synchronizacja sygnalizacji świetlnej (tzw. „zielona fala”), stosowanie ograniczeń prędkości na terenach zabudowanych, zwłaszcza w strefach osiedli mieszkaniowych
 - Tworzenie pasów zieleni wzdłuż dróg
- 5. Ochrona przed polami elektromagnetycznymi
 - ▲ Utrzymanie poziomów promieniowania elektromagnetycznego poniżej dopuszczalnej wartości
 - Zadania:
 - Prawidłowa lokalizacji, budowa i eksploatacja urządzeń i instalacji emitujących pole elektromagnetyczne
- 6. Ograniczanie zużycia energii oraz zwiększenie wykorzystania odnawialnych źródeł energii
 - ▲ Zwiększenie wykorzystania OZE
 - Zadania:
 - Budowa i modernizacja MEW
 - Promocja innowacyjnych technologii w zakresie „zielonej energii”
 - Ograniczenie zużycia energii (energochłonności) – rezygnacja z konwencjonalnych źródeł pozyskiwania energii na rzecz pozyskiwania energii ze źródeł odnawialnych
- 7. Zapobieganie powstaniu poważnych awarii przemysłowych
 - ▲ Monitoring obszarów zagrożonych wystąpieniem poważnych awarii przemysłowych
 - Zadania:
 - Kontrola szczelności zbiorników i instalacji paliwowych
 - Monitoring zakładów i instalacji wykorzystujących substancje niebezpieczne
 - Ograniczenie materiałochłonności i wykorzystania substancji niebezpiecznych w zakładach przemysłowych
 - Utrzymanie sprawnego systemu alarmowego
 - Stała aktualizacja tras przewozu substancji niebezpiecznych
- 8. Zrównoważona gospodarka zasobami naturalnymi
 - ▲ Ograniczenie presji wywieranej na środowisko podczas prowadzenia prac geologicznych i eksploatacji kopalni
 - Zadania:
 - Racjonalne wykorzystanie złóż kopalni
- 9. Ochrona powierzchni ziemi
 - ▲ Zagospodarowanie powierzchni ziemi zgodnie z zasadami zrównoważonego rozwoju

PROGNOZA ODDZIAŁYWANIA NA ŚRODOWISKO
DO PROJEKTU MIEJSCOWEGO PLANU ZAGOSPODAROWANIA PRZESTRZENNEGO
CZĘŚCI MIASTA AUGUSTOWA ZWANEJ „WYPUSTY I”

Zadania:

- Ochrona cennych przyrodniczo obszarów przed nadmiernym przekształceniem – racjonalna zabudowa nie wpływająca negatywnie na stabilność ekosystemów
- ▲ Identyfikacja obszarów zanieczyszczonych i zdegradowanych, ich rekultywacja i zagospodarowanie

Zadania:

- Przekształcenie nieużytków poprzez zalesienia

10. Wzrost świadomości ekologicznej

- ▲ Wzrost świadomości ekologicznej mieszkańców w zakresie ochrony powietrza i racjonalnej gospodarki odpadami

Zadania:

- Informowanie mieszkańców o stanie jakości powietrza
- Rozpowszechnianie recyklingu i właściwego sposobu segregacji odpadów
- Zaangażowanie w akcje typu „Sprzątania świata” dzieci, młodzieży i osób dorosłych

- ▲ Oszczędność wody oraz jej ochrona jako wynik większej świadomości ekologicznej mieszkańców

Zadania:

- Ograniczenie marnotrawstwa zasobów wodnych
- Propagowanie ekologicznego stylu życia

- ▲ Pogłębienie świadomości ekologicznej w obrębie pozostałych elementów środowiska

Zadania:

- Mobilizowanie społeczeństwa do podejmowania działań proekologicznych
- Tworzenie lokalnych ośrodków edukacji ekologicznej
- Wspieranie instytucji i organizacji pozarządowych zajmujących się ochroną środowiska
- Angażowanie do działań ekologicznych, mieszkańców w każdym wieku

AKTUALIZACJA PROGRAMU OCHRONY ŚRODOWISKA MIASTA AUGUSTÓW NA LATA 2015-2018 Z PERSPEKTYWĄ NA LATA 2019-2022

Misją POŚ miasta jest: *„Zrównoważony rozwój miasta szansą zachowania wysokiej jakości środowiska, poprawy bezpieczeństwa ekologicznego oraz warunków życia mieszkańców”.*

Cele strategiczne (długoterminowe):

Cel 1 – KONTYNUACJA DZIAŁAŃ ZWIĄZANYCH Z OCHRONĄ POWIETRZA ATMOSFERYCZNEGO.

Cele krótkoterminowe:

- ograniczenie emisji niskiej,
- modernizacja kotłowni m.ni. w kierunku wykorzystania odnawialnych źródeł energii,
- termomodernizacja budynków,
- przebudowa, modernizacja oraz poprawa stanu technicznego dróg.

Cel 2 – RACJONALNE GOSPODAROWANIE ZASOBAMI WÓD PODZIEMNYCH I POWIERZCHNIOWYCH.

Cele krótkoterminowe:

- modernizacja i rozbudowa systemów poboru i uzdatniania wody,
- modernizacja istniejących sieci wodociągowych,
- minimalizacja strat wody na przesyle,
- przestrzeganie zasad poboru wód podziemnych zgodnie z zasobami dyspozycyjnymi,
- modernizacja oczyszczalni ścieków,
- budowa kanalizacji sanitarnej,
- racjonalny rozwój turystyki wodnej,

PROGNOZA ODDZIAŁYWANIA NA ŚRODOWISKO
DO PROJEKTU MIEJSCOWEGO PLANU ZAGOSPODAROWANIA PRZESTRZENNEGO
CZĘŚCI MIASTA AUGUSTOWA ZWANEJ „WYPUSTY I”

- ograniczenie osadnictwa w bliskim sąsiedztwie zbiorników wodnych i dolin rzecznych.

Cel 3 - OCHRONA PRZYRODY I KRAJOBRAZU

Cele krótkoterminowe:

- wdrożenie procesów mediacji z udziałem profesjonalnych mediatorów w przypadku istniejących konfliktów ekologicznych,
- systematycznie wykonywanie oceny oddziaływania na środowisko dla inwestycji mogących negatywnie oddziaływać na obszary cenne przyrodniczo,
- uporządkowanie kwestii planowania przestrzennego i wprowadzanie zapisów dotyczących ochrony przyrody do dokumentów planistycznych gminy,
- promocja istniejących szlaków turystycznych: pieszych, konnych, wodnych przez tereny cenne przyrodniczo.

Cel 4 – PROMOCJA ODNAWIALNYCH ŹRÓDEŁ ENERGII

Cele krótkoterminowe:

- określenie potencjału możliwości rozwoju energetyki odnawialnej w mieście,
- zidentyfikowanie barier ograniczających wykorzystanie potencjału energii OZE w mieście,
- promocja innowacyjnych technologii w zakresie „zielonej energii”.

Cel 5 OCHRONA PRZED HAŁASEM I POLEM ELEKTROMAGNETYCZNYM

Cele krótkoterminowe:

- remont nawierzchni dróg,
- opracowanie i wdrożenie zasad organizacji ruchu sprzyjającego obniżeniu emisji hałasu do środowiska,
- zastosowanie różnych środków ograniczających rozprzestrzenianie się hałasu w środowisku poprzez budowę ekranów akustycznych, stosowanie mat antywibracyjnych, tworzenie pasów zieleni przy głównych trasach komunikacyjnych,
- tworzenie planu zagospodarowania przestrzennego z uwzględnieniem źródła hałasu oraz wprowadzenie zapisów odnośnie standardów akustycznych dla poszczególnych terenów,
- ochrona przed polami elektromagnetycznymi mieszkańców miasta.

Cel 6 – ZRÓWNOWAŻONE WYKORZYSTANIE ZASOBÓW KOPALIN ORAZ OCHRONA GLEB

Cele krótkoterminowe:

- przeciwdziałanie degradacji terenów rolnych i łąkowych przez czynniki antropogeniczne,
- zwiększenie skali rekultywacji gleb zdegradowanych i zdewastowanych przywracając im funkcje przyrodniczą, rekreacyjną lub rolną,
- rozpoznanie obszarów zanieczyszczonych,
- eliminacja nielegalnych eksploatacji kopalin,
- wzmocnienie ochrony niezagospodarowanych złóż kopalin w procesie planowania przestrzennego.

Cel 7 – OCHRONA PRZED POWAŻNYMI AWARIAMI PRZEMYSŁOWYMI

Cele krótkoterminowe:

- wspieranie działań jednostek reagowania kryzysowego,
- edukacja w zakresie właściwego zachowania w sytuacjach zagrożenia wśród mieszkańców gminy,
- ograniczenie ryzyka wystąpienia poważnych awarii oraz sprawne usuwanie ich skutków,
- spełnienie wymogów regionalnego systemu informacji o trasach przewozu i miejscach składowania materiałów niebezpiecznych.

Cel 8 – RACJONALNA GOSPODARKA ODPADAMI PRZYJAZNA ŚRODOWISKU

Cel 9 – EDUKACJA EKOLOGICZNA

Cele krótkoterminowe:

- działania edukacyjne propagujące wykorzystywanie odnawialnych źródeł energii,
- propagowanie zachowań sprzyjających oszczędzaniu wody,
- działania promocyjne i edukacyjne w odniesieniu do kształtowania pozytywnych postaw w zakresie poszanowania energii,
- wsparcie instytucji i organizacji pozarządowych zajmujących się ochroną środowiska,
- edukacja w zakresie uświadamiania mieszkańców zagrożenia jakie stanowi spalanie odpadów w piecach domowych,
- mobilizowanie społeczeństwa do podejmowania działań proekologicznych.

5.2.4. CELE I PROBLEMY OCHRONY ŚRODOWISKA UWZGLĘDNIONE W PROJEKCIE DOKUMENTU

Prawo ochrony środowiska w art. 71 ust. 1 jako podstawę do sporządzania i aktualizacji m.in. miejscowych planów zagospodarowania przestrzennego wskazuje zasady zrównoważonego rozwoju i ochrony środowiska. W kolejnym ustępie ustawa nakłada obowiązek określenia w Planie rozwiązań niezbędnych do zapobiegania powstawaniu zanieczyszczeń, zapewnienia ochrony przed powstającymi zanieczyszczeniami jak również przywracania środowiska do właściwego stanu oraz ustalenia warunków realizacji przedsięwzięć, umożliwiające uzyskanie optymalnych efektów w zakresie ochrony środowiska. Określając przeznaczenie i sposób zagospodarowania terenu (zgodnie z art. 71 ust. 3 Prawa Ochrony Środowiska) należy w jak największym stopniu zapewnić zachowanie jego walorów krajobrazowych.

Zgodnie z artykułem 2 Ustawy o ochronie przyrody celem ochrony przyrody jest:

- 1) utrzymanie procesów ekologicznych i stabilności ekosystemów;
- 2) zachowanie różnorodności biologicznej;
- 3) zachowanie dziedzictwa geologicznego i paleontologicznego;
- 4) zapewnienie ciągłości istnienia gatunków roślin, zwierząt i grzybów, wraz z ich siedliskami, przez ich utrzymywanie lub przywracanie do właściwego stanu ochrony;
- 5) ochrona walorów krajobrazowych, zieleni w miastach i wsiach oraz zadrzewień;
- 6) utrzymywanie lub przywracanie do właściwego stanu ochrony siedlisk przyrodniczych, a także pozostałych zasobów, tworów i składników przyrody;
- 7) kształtowanie właściwych postaw człowieka wobec przyrody przez edukację, informowanie i promocję w dziedzinie ochrony przyrody

Projekt Planu dotyczy niewielkiego fragmentu dzielnicy Wypusty. Ustalenia Projektu Planu dotyczące problemów i celów ochrony środowiska są do tego obszaru ograniczone, mają jednak na uwadze jego najbliższe otoczenie: położony w pobliżu Kanał Augustowski i Puszcza Augustowska oraz dodatkowo lokalne obniżenie bezodpływowe na północ od obszaru opracowania.

Zakres miejscowego planu zagospodarowania przestrzennego określa art. 15 ust. 2 ustawy o planowaniu i zagospodarowaniu przestrzennym. Zakres ujęty w projekcie Planu zawiera § 3. ust 1., zgodnie z którym dokument ten określa:

- **przeznaczenie terenów** oraz linie rozgraniczające tereny o różnym przeznaczeniu lub różnych zasadach zagospodarowania;
- **zasady ochrony i kształtowania ład przestrzennego;**
- **zasady ochrony środowiska, przyrody i krajobrazu kulturowego;**
- **zasady ochrony dziedzictwa kulturowego i zabytków;**

- **zasady kształtowania zabudowy oraz wskaźniki zagospodarowania terenu, maksymalną i minimalną intensywność zabudowy jako wskaźnik powierzchni całkowitej zabudowy w odniesieniu do powierzchni działki budowlanej, minimalny udział procentowy powierzchni biologicznie czynnej w odniesieniu do powierzchni działki budowlanej, maksymalną wysokość zabudowy, minimalną liczbę miejsc do parkowania i sposób ich realizacji oraz linie zabudowy i gabaryty obiektów;**
- **granice i sposób zagospodarowania terenów lub obiektów podlegających ochronie, ustalonych na podstawie odrębnych przepisów;**
- szczegółowe zasady i warunki scalania i podziału nieruchomości objętych planem miejscowym;
- **szczególne warunki zagospodarowania terenów oraz ograniczeń w ich użytkowaniu;**
- zasady modernizacji, rozbudowy i budowy systemów komunikacji i infrastruktury technicznej;
- sposób i termin tymczasowego zagospodarowania, urządzania i użytkowania terenów;
- stawkę procentową, na podstawie której określa się opłatę od wzrostu wartości nieruchomości związanego z uchwaleniem planu;
- **sposób usytuowania obiektów budowlanych w stosunku do dróg i innych terenów publicznie dostępnych oraz do granic przyległych nieruchomości, kolorystykę obiektów budowlanych oraz pokrycie dachów;**
- **zasady i warunki sytuowania obiektów małej architektury, tablic i urządzeń reklamowych oraz ogrodzeń, ich gabaryty, standardy jakościowe oraz rodzaje materiałów budowlanych, z jakich mogą być wykonane;**
- **minimalną powierzchnię nowo wydzielonych działek budowlanych.**

Pogrubieniem zaznaczono te punkty, których ustalenia w sposób bezpośredni lub pośredni wpływać będą na przyrodę, stan środowiska i jego funkcjonowanie oraz krajobraz obszaru opracowania i terenów bezpośrednio przyległych. Ustalenia dotyczące punktów wymienionych powyżej zawarte są w 12 rozdziałach działu dotyczącego przepisów ogólnych oraz w dziale II zawierającym przepisy szczegółowe.

Bezpośrednio do ochrony środowiska, przyrody i krajobrazu kulturowego odnosi się rozdział 5 projektu Planu „Ochrona środowiska, przyrody i krajobrazu kulturowego”. W § 17. Plan zakazuje realizacji przedsięwzięć mogących zawsze znacząco oddziaływać na środowisko (z wyjątkiem inwestycji celu publicznego z zakresu komunikacji i infrastruktury technicznej, w tym infrastruktury technicznej z zakresu łączności publicznej) oraz zakazuje lokalizowania usług, produkcji i rzemiosła o uciążliwości wykraczającej poza granice działki lub zespołu działek objętych inwestycją. W kolejnych dwóch paragrafach projekt Planu zakazuje lokalizowania na terenie objętym planem działalności w zakresie odzysku, unieszkodliwiania, termicznego przekształcania, składowania i transportu odpadów, jak również przekraczania ustalonych przepisami odrębnymi standardów jakości środowiska poza terenem objętym inwestycją.

W tym samym rozdziale projekt Planu przyporządkowuje wyznaczone kategorie przeznaczenia terenu do rodzajów terenów wskazanych w Rozporządzeniu Ministra Środowiska z dnia 14 czerwca 2007 r. w sprawie dopuszczalnych poziomów hałasu w środowisku (zmienionego Rozporządzeniem Ministra Środowiska z dnia 1 października 2012r. zmieniającym rozporządzenie w sprawie dopuszczalnych poziomów hałasu w środowisku):

- ♣ tereny zabudowy mieszkaniowej jednorodzinnej oznaczone symbolami od 1MN do 3MN należy traktować jako tereny zabudowy mieszkaniowej jednorodzinnej;
- ♣ teren zabudowy mieszkaniowej jednorodzinnej i usług nieuciążliwych oznaczony symbolem 1MN/U należy traktować jako tereny zabudowy mieszkaniowej jednorodzinnej;
- ♣ teren zabudowy mieszkaniowej wielorodzinnej i usług oznaczony symbolem 1MW/U należy traktować jako teren zabudowy mieszkaniowej wielorodzinnej i zamieszkania zbiorowego.

PROGNOZA ODDZIAŁYWANIA NA ŚRODOWISKO
DO PROJEKTU MIEJSCOWEGO PLANU ZAGOSPODAROWANIA PRZESTRZENNEGO
CZĘŚCI MIASTA AUGUSTOWA ZWANEJ „WYPUSTY I”

Przestrzeganie przedstawionych powyżej ograniczeń uniemożliwia lokalizowanie na tym terenie inwestycji, które mogłyby oddziaływać na położone w pobliżu obszary cenne przyrodniczo (Kanał Augustowski i Puszcze Augustowską).

Równie istotnymi co wymienione powyżej z punktu widzenia jakości środowiska w obrębie obszaru opracowani i w bezpośrednim sąsiedztwie są zapisy Planu zawarte w rozdziale 9., dotyczące zasad modernizacji, rozbudowy i budowy systemu infrastruktury technicznej.

Zgodnie z zapisami rozdziału wszystkie tereny zabudowane i przeznaczone do zabudowy muszą docelowo zostać uzbrojone w sieć wodociągową umożliwiającą pobór wody zgodny z funkcją, sposobem zagospodarowania i zabudowy działki oraz w sieć kanalizacji sanitarnej umożliwiającą odprowadzenie ścieków komunalnych w stopniu wystarczającym dla obsługi funkcji, sposobu zagospodarowania i zabudowy działki, modernizowaną i rozbudowywaną stosownie do potrzeb. W § 28 projekt Planu ustala zaopatrzenie w wodę docelowo z miejskiej sieci wodociągowej. Plan dopuszcza zaopatrzenie w wodę z ujęć własnych wyłącznie do czasu doprowadzenia wodociągu do działki. Podobnie docelowo ścieki bytowo-komunalne mają być odprowadzane do miejskiej oczyszczalni ścieków a wykorzystywanie szczelnych zbiorników bezodpływowych jest dopuszczone jedynie do czasu realizacji kanalizacji sanitarnej (§ 30).

Dodatkowo projekt Planu w § 31 odnosi się do sposobu zagospodarowania wód opadowych i roztopowych:

- ♣ z terenu dróg oraz terenów usługowo-produkcyjnych do miejskiej sieci kanalizacji deszczowej a do czasu jej realizacji Plan dopuszcza odprowadzenie wód opadowych i roztopowych do systemu rowów odwadniających;
- ♣ z pozostałych terenów do miejskiej sieci kanalizacji deszczowej lub na teren biologicznie czynny w granicach działki budowlanej, przy czym Plan zakazuje odprowadzania do gruntu, wód powierzchniowych i podziemnych ścieków opadowych lub roztopowych bez podczyszczenia do parametrów określonych w przepisach odrębnych.

Przedstawione powyżej zapisy projektu Planu w sposób bezpośredni i pośredni będą wpływały na stan zasobowy i jakościowy wód na tym terenie. Na stan powietrza (a pośrednio gleb i wód) wpływać będą zapisy § 31, w których to Plan ustala zasady zaopatrzenia w ciepło.

Plan ustala zaopatrzenie w ciepło z miejskiej sieci ciepłowniczej lub indywidualnych systemów (dopuszcza również indywidualne systemy zaopatrzenia w ciepło także dla grup budynków) z zastosowaniem urządzeń o niskiej emisji zanieczyszczeń gazowych i pyłowych w szczególności opalanych gazem, lekkimi olejami niskosiarkowymi, zasilane elektrycznością, oraz energią ze źródeł odnawialnych.

W odniesieniu do krajobrazu główne znaczenie mają przepisy rozdziału 4. „Ochrona i kształtowanie ładu przestrzennego. Zasady kształtowania zabudowy oraz wskaźniki zagospodarowania terenu”:

„§ 12. 1. Ustala się zasady kształtowania i warunki sytuowania reklam:

- 1) *zakaz umieszczania reklam wolnostojących o powierzchni większej niż 2 m²;*
- 2) *zakaz umieszczania reklam:*
 - a) *w liniach rozgraniczających dróg,*
 - b) *na dachach, balustradach i poręczach budynków, ogrodzeniach nieruchomości, drzewach i obiektach infrastruktury technicznej;*
- 3) *dopuszcza się umieszczanie reklam na elewacjach budynków przy jednoczesnym spełnieniu następujących warunków:*
 - a) *łączna powierzchnia reklam na jednym budynku nie przekracza 4 m²,*
 - b) *reklama dotyczy wyłącznie działalności prowadzonej na terenie nieruchomości, na której reklamę umieszczono,*
 - c) *reklama nie może utrudniać użytkowania i korzystania z nieruchomości, w tym także nieruchomości sąsiednich;*

2. Wymagania określone w ust. 1 nie dotyczą gminnych tablic i urzędzeń informacyjnych oraz tablic informacyjnych z zakresu edukacji przyrodniczo-krajoznawczej.

§ 13. Ustala się wymagania dla ogrodzeń:

- 1) zakaz stosowania prefabrykowanych ogrodzeń betonowych;
- 2) nakaz stosowania ogrodzeń ażurowych i przeziernych, o minimalnym prześwicie stanowiącym 50% powierzchni ogrodzenia, chyba że ustalenia szczegółowe stanowią inaczej;
- 3) całkowita wysokość nie więcej niż 1,6 m od poziomu terenu, przy dopuszczeniu lokalnego podwyższenia dla bram, furtek i słupów.

§ 14. Ustala się zasady kształtowania dachów:

- 1) nakaz stosowania dachów stromych, chyba że ustalenia szczegółowe stanowią inaczej; kąt nachylenia połaci dachowych zgodnie z ustaleniami szczegółowymi dla terenów;
- 2) w bryle dachu może być wbudowana tylko jedna kondygnacja użytkowa;
- 3) zakaz różnicowania kolorystyki dachów stromych na jednym budynku.

§ 15. Wszystkie budynki zlokalizowane na jednej działce budowlanej powinny tworzyć jednorodną całość architektoniczną pod względem formy, detalu architektonicznego, kolorystyki i użytych materiałów.

§ 16. Zakazuje się na obszarze objętym planem zmian zagospodarowania terenu polegających na tymczasowym i stałym składowaniu odpadów, w tym w szczególności: gruzu, części używanych samochodów i maszyn, zużytych opon, opakowań itp.”

W rozdziale 6 określone zostały zasady ochrony dziedzictwa kulturowego i zabytków. Obszar objęty projektem planu znajduje się w granicach terenu zabytku wpisanego do rejestru Wojewódzkiego Konserwatora Zabytków pod nr 5 – Kanał Augustowski, w związku z czym wszelkie przedsięwzięcia inwestycyjne dotyczące tego obiektu wymagają postępowania zgodnego z przepisami odrębnymi dotyczącymi ochrony zabytków i opieki nad zabytkami.

Zapisy te w odniesieniu do krajobrazu uzupełniają zapisy szczegółowe dla poszczególnych kategorii przeznaczenia terenu, z których najważniejsze dotyczą wysokości zabudowy i liczby kondygnacji, wskaźników powierzchni zabudowy i udziału powierzchni biologicznie czynnej, wysokości ogrodzenia i udziału prześwitów w jego konstrukcji oraz w przypadku terenów 1UP i 2UP wprowadzony nakaz realizacji zieleni izolacyjno-ozdobnej od strony dróg publicznych, dróg wewnętrznych, terenów zabudowy mieszkaniowej jednorodzinnej (§ 44 pkt 6). Tabelę ze wskaźnikami dla poszczególnych kategorii terenów znajduje się w rozdziale poniżej.

5.3. PRZEWIDYWANY WPLYW ORAZ ZNACZĄCE ODDZIAŁYWANIE NA ŚRODOWISKO USTALEŃ PLANU

Poddany ocenie projekt miejscowego planu zagospodarowania przestrzennego miasta Augustowa dla terenu Wypusty I dotyczy terenu w znacznej części już zainwestowanego. Istniejące na południu terenu zakłady produkcyjno-usługowe uzupełnia w obowiązującym i projektowanym Planie zabudowa mieszkaniowa. W obowiązującym planie nie ma jednak istniejących zakładów produkcyjnych – zapisy ich dotyczące zostały uchylone rozstrzygnięciem nadzorczym z 8 sierpnia 2007 r. Wojewody Podlaskiego, jako niezgodnych z zapisami obowiązującego Studium uwarunkowań i kierunków zagospodarowania przestrzennego.

W aktualnej sytuacji planistycznej obszaru, tereny zainwestowane nie są objęte obowiązującym planem a wyznaczone w MPZP tereny zabudowy mieszkaniowej nie zostały skosmumowane i do dnia dzisiejszego są terenami otwartymi. Ustalenia analizowanego projektu zmiany Planu wprowadzają ustalenia dla istniejącego zagospodarowania i zarazem zachowują i korygują ustalenia planu z 2007 roku, dotyczące przeznaczenia terenu pod zabudowę mieszkaniową.

PROGNOZA ODDZIAŁYWANIA NA ŚRODOWISKO
DO PROJEKTU MIEJSCOWEGO PLANU ZAGOSPODAROWANIA PRZESTRZENNEGO
CZĘŚCI MIASTA AUGUSTOWA ZWANEJ „WYPUSTY I”

Tabela 4 Przeznaczenie terenów w projekcie Planu w odniesieniu do stanu istniejącego i obowiązującego MPZP

| | Kategoria przeznaczenia terenu projektu Planu | | | | | | | | |
|---|---|-------|-------|-----|-----|-----|-----|------|------|
| | 1UP, 2UP | 1MW/U | 1MN/U | 1MN | 2MN | 3MN | 1ZP | 1KDD | 1KDW |
| Zmiana w stosunku do obowiązującego MPZP | P | P | P | A | A | A | A | NZ | A |
| Zmiana w stosunku do istniejącego zagospodarowania terenu | A | P | P | P | P | P | A | NZ | P |

A – Adaptacja, P – Przekształcenie, NZ – Niewielkie zmiany

Projekt Planu wyznacza 7 kategorii przeznaczenia terenu, dla których ustalił następujące przeznaczenie podstawowe:

- 1) tereny zabudowy mieszkaniowej jednorodzinnej oznaczone symbolami 1MN, 2MN i 3MN;
- 2) teren zabudowy mieszkaniowej jednorodzinnej i usługowej nieuciążliwej symbolem 1MN/U;
- 3) teren zabudowy mieszkaniowej wielorodzinnej i usługowej nieuciążliwej symbolem 1MW/U;
- 4) tereny zabudowy usługowo-produkcyjnej oznaczone symbolami 1UP, 2UP;
- 5) teren zieleni urządzonej oznaczony symbolem 1ZP;
- 6) teren drogi publicznej klasy dojazdowej oznaczony symbolem 1KDD;
- 7) teren drogi wewnętrznej oznaczony symbolem 1KDW.

W związku z wprowadzaną zmianą użytkowania i wynikającymi z niej zmianami w funkcjonowaniu przyrodniczym obszarów należy spodziewać oddziaływania na:

- różnorodność biologiczną, rośliny, zwierzęta i na ludzi;
- powierzchnię ziemi i krajobraz;
- wody i gleby;
- powietrze.

Wprowadzane kategorie użytkowania terenu oraz dodatkowe zakazy i nakazy planu dotyczące zachowania standardów jakości środowiska oraz zakazu lokalizacji inwestycji mogących zawsze znacząco oddziaływać na środowisko ogranicza potencjalne oddziaływanie negatywne wprowadzanego zainwestowania.

Jak zaznacza Opracowanie ekofizjograficzne sporządzone na potrzeby omawianego projektu Planu: „*Analiza polityki przestrzennej gminy zawarta w studium uwarunkowań i kierunków zagospodarowania przestrzennego miasta Augustowa oraz w miejscowym planie zagospodarowania przestrzennego części osiedla „Wypusty” w Augustowie, a także zamierzeń planistycznych i inwestycyjnych pozwala stwierdzić, że dalszy rozwój zagospodarowania przestrzennego analizowanego obszaru będzie powodował nieznaczne przekształcenia środowiska.*”

Największą zmianą w stosunku do stanu istniejącego jak również obowiązującego MPZP jest wprowadzenie zabudowy mieszkaniowej wielorodzinnej i usługowej oraz zabudowy mieszkaniowej jednorodzinnej i usługowej w północnej części obszaru opracowania. Dla terenu 1MW/U wyznaczono 25% minimalnego udziału powierzchni biologicznie czynnej i 18m wysokości maksymalnej (5 kondygnacji), a dla terenu 1MN/U ustalono 30% minimalnego udziału powierzchni biologicznie czynnej i 15 m wysokości maksymalnej (4 kondygnacje). Ze względu na rozmiary budynków (i związaną z nimi głębokość posadowienia fundamentów) teren ten w trakcie prac budowlanych będzie wpływał na stan wód gruntowych. Jest to szczególnie istotne ze względu na sąsiedztwo obszaru seminaturalnego o cechach wilgotnych. W obrębie tej kategorii terenu szczególnie istotne będzie odprowadzanie jak największej ilości wód opadowych do gruntu. Stałe lub czasowe zatrzymywanie wód opadowych na terenie działki budowlanej jest najkorzystniejszym rozwiązaniem z punktu widzenia przyrodniczego.

PROGNOZA ODDZIAŁYWANIA NA ŚRODOWISKO
DO PROJEKTU MIEJSCOWEGO PLANU ZAGOSPODAROWANIA PRZESTRZENNEGO
CZĘŚCI MIASTA AUGUSTOWA ZWANEJ „WYPUSTY I”

Oddziaływanie poszczególnych kategorii terenów zależy od wskaźników zagospodarowania terenu i ich relacji z otoczeniem. Tabelę zawierającą podstawowe wskaźniki zagospodarowania terenu przedstawiono poniżej.

Szczegółowe oddziaływanie ustaleń Planu na poszczególne komponenty środowiska przedstawia rozdział poniżej.

Tabela 5 Wskaźniki zagospodarowania terenu dla poszczególnych kategorii terenów wyznaczonych w projekcie Planu

| | | Maksymalny udział pow. zabudowy | Minimalny udział powierzchni biologicznie czynnej | Maksymalna wys. zabudowy |
|---|----------------|---------------------------------|---|-----------------------------|
| Zabudowa podstawowa | 1UP,2UP | 55% | 10% | 15m |
| Zabudowa uzupełniająca | | | | 15m |
| Zabudowa gospodarcza i garaże | | | | 6m |
| Zabudowa mieszkaniowa, mieszkaniowo-usługowa i usługowa | 1MW/U | 55% | 25% | 18m, (gosp. i garaże 6m) |
| Zabudowa mieszkaniowa, mieszkaniowo-usługowa i usługowa | 1MN/U | 40% | 30% | 15m, (gosp. i garaże 6m) |
| wolnostojąca | 1MN | 40% | 25% | 12m, (gosp. i garaże 6m) |
| wolnostojąca | 2MN | 35% | 30% | 12m, (gosp. i garaże 6m) |
| bliźniacza | | 40% | 30% | |
| szeregowa | | 45% | 25% | |
| wolnostojąca | 3MN | 35% | 30% | 12m, (gosp. i garaże 6m) |
| bliźniacza | | 40% | 30% | |
| | 1ZP | 10% | 50% | 3m |
| | 2ZP | 10% | 70% | 3m |

5.3.1. WPLYW I ZNACZĄCE ODDZIAŁYWANIE NA ŚRODOWISKO

Art. 51 ust.1 pkt 2 lit. e Ustawy o udostępnianiu informacji o środowisku i jego ochronie, udziale społeczeństwa w ochronie środowiska oraz ocenach oddziaływania na środowisko wśród ocen i analiz nakazuje określenie przewidywanego znaczącego oddziaływania na środowisko ustaleń analizowanego dokumentu (w tym przypadku Miejscowego planu zagospodarowania przestrzennego), w szczególności na: różnorodność biologiczną, ludzi, zwierzęta, rośliny, wodę, powietrze, powierzchnię ziemi, krajobraz, klimat, zasoby naturalne, zabytki, dobra materialne oraz zależności między wymienionymi elementami środowiska i między oddziaływaniami na te elementy. Wpływ na wymienione komponenty środowiska ma różnego rodzaju oddziaływanie, związane głównie z formą zagospodarowania terenu. W opisie uwzględniono przewidywane znaczące oddziaływanie, w tym bezpośrednie, pośrednie, wtórne, skumulowane, krótkoterminowe, średnioterminowe i długoterminowe, stałe i chwilowe, pozytywne i negatywne.

PROGNOZA ODDZIAŁYWANIA NA ŚRODOWISKO
DO PROJEKTU MIEJSCOWEGO PLANU ZAGOSPODAROWANIA PRZESTRZENNEGO
CZĘŚCI MIASTA AUGUSTOWA ZWANEJ „WYPUSTY I”

| elementy podlegające oddziaływaniom | | różnorodność biologiczna | ludzie | zwierzęta | rośliny | gleba | wody powierzchni. | wody podziemne | powietrze | powierzchnia ziemi | krajobraz | klimat | zasoby naturalne | zabytki | dobra materialne |
|--|---|--------------------------|--------|-----------|---------|-------|-------------------|----------------|-----------|--------------------|-----------|--------|------------------|---------|------------------|
| uciążliwości i zagrożenia | | | | | | | | | | | | | | | |
| O D D Z I A Ł Y W A N I E | Wprowadzenie gazów i pyłów do powietrza | | X | X | X | X | X | | X | | | X | | X | X |
| | Wytwarzanie odpadów | X | | | | X | X | X | | X | | | | | |
| | Wprowadzanie ścieków do wody i do ziemi | X | | X | X | X | X | X | | | | | | | |
| | Wykorzystanie zasobów środowiska | X | | X | X | | | X | | | X | | X | | |
| | Zanieczyszczenie gleby i ziemi | | | | X | X | X | X | | X | | | | | |
| | Zmiany rzeźby | | | | | X | X | | | X | X | | X | | |
| | Emitowanie hałasu | X | X | X | X | | | | | | | | | | |
| | Emitowanie pól elektromagnetycznych | X | X | X | X | | | | | | | | | | |
| | Ryzyko wystąpienia awarii | X | X | X | X | X | X | X | X | X | X | | | | |

źródło: matryca opracowana przez mgr inż. arch. kraj. Hannę Czajkowską, uzupełniona o wyszczególnione w ustawie elementy środowiska

Wpływ zaproponowanych w projekcie Planu przekształceń na poszczególne komponenty środowiska wymienione w ustawie określono w rozdziałach poniżej.

5.3.1.1. RÓŻNORODNOŚĆ BIOLOGICZNA⁹

Na wyznaczonych obszarach roślinność naturalna nie występuje. W chwili obecnej znajdują się tu zakłady produkcyjne o różnej powierzchni i sposobie zagospodarowania, którym towarzyszy roślinność ruderalna oraz teren otwarty zlokalizowany w północnej części obszaru opracowania, gdzie występują uproszczone: zbiorowisko olsu, zbiorowiska łąk i pastwisk (w pobliżu istniejącej zabudowy).

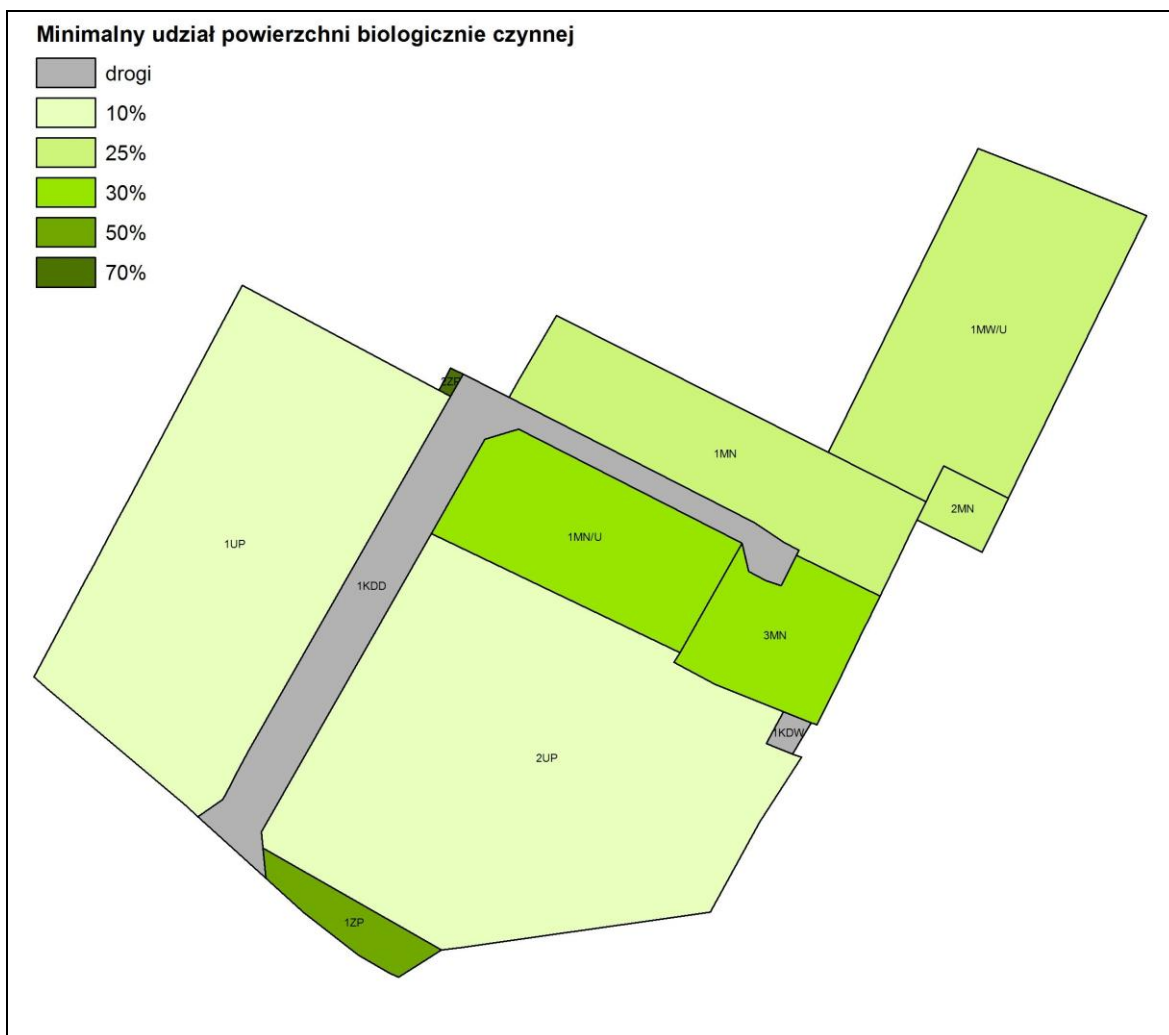
Po zrealizowaniu przewidzianego zainwestowania większość niezagospodarowanych terenów otwartych zostanie trwale przekształcona – miejsce łąk i fragment olsu zajmą obszary utwardzone. Zmiany te są nieodwracalne. Wpłynie to na zmiany w różnorodności biologicznej obszaru.

Główne zmiany dotyczą północnej, ciągle niezainwestowanej, części obszaru objętego projektem planu. Wprowadzone na tych terenach zainwestowanie znacznie przekształci powierzchnię ziemi, zmniejszając udział powierzchni biologicznie czynnej (min 25-30% powierzchni działki zależnie od rodzaju zabudowy). Mniejsze zmiany dotyczą terenów na południu, gdzie już istnieje wspomniana na początku zabudowa usługowo-produkcyjna. Na terenach tych projekt Planu wprowadza minimum 10% udział powierzchni biologicznie czynnej. Minimalny udział powierzchni biologicznie czynnej w poszczególnych kategoriach terenu przedstawia schemat poniżej.

⁹

Przez **różnorodność biologiczną** rozumie się różnorodność gatunkową i siedliskową oraz liczebność gatunków.

Rysunek 16 Minimalny udział powierzchni biologicznie czynnej na obszarze objętym projektem Planu (schemat nieskalowany), źródło: opracowanie własne



Wyznaczony w projekcie Planu minimalny udział powierzchni biologicznie czynnej na terenach zabudowy mieszkaniowej jednorodzinnej jest przeniesieniem zapisów z obowiązującego MPZP.

W ramach powierzchni biologicznie czynnej mogą występować (zależnie od charakteru obiektu) ubogie gatunkowo nasadzenia trawników lub nasadzenia reprezentacyjne o zwiększonej różnorodności gatunkowej (roślinności zielonej, krzewów i drzew ozdobnych). W przypadku stosowania nasadzeń ozdobnych należy się spodziewać zwiększonego udziału gatunków introdukowanych.

W przypadku terenów usługowo-produkcyjnych projekt Planu wprowadza nakaz realizacji zieleni izolacyjno-ozdobnej od strony dróg publicznych, dróg wewnętrznych i terenów zabudowy mieszkaniowej jednorodzinnej. Zieleń ta poza przypisanymi funkcjami wpływać będzie na funkcjonowanie przyrodnicze obszaru, dając schronienie mniejszym ptakom i drobnej zwierzynie oraz stanowiąc lokalny łącznik z terenami otwartymi położonymi na północ od obszaru opracowania.

5.3.1.2. LUDZIE

W chwili obecnej w obrębie obszaru opracowania występują pojedyncze zabudowania mieszkaniowe. Obszar ten sąsiaduje z osiedlem zabudowy mieszkaniowej jednorodzinnej. W południowej części znajdują się istniejące zakłady usługowo-produkcyjne. Północny fragment jest terenem otwartym i przylega do większego kompleksu seminaturalnego.

Projekt planu w stosunku do stanu aktualnego zakłada zwiększenie udziału zabudowy mieszkaniowej jednorodzinnej i wprowadzenie zabudowy wielorodzinnej. Skutkiem to będzie zwiększeniem liczby

mieszkańców w okolicy, nasileniem ruchu samochodowego i związanego z nim wzrostu hałasu i poziomu zanieczyszczeń komunikacyjnych.

Pozytywnym aspektem jest położenie w obrębie terenów zainwestowanych miasta. Umożliwia to podłączenie planowanych terenów mieszkaniowych do miejskiej infrastruktury wodno-kanalizacyjnej.

W przypadku zaopatrzenia w ciepło projekt Planu zakłada zaopatrzenie z miejskiej sieci ciepłowniczej lub indywidualnych systemów (także dla grup budynków) z zastosowaniem urządzeń o niskiej emisji zanieczyszczeń gazowych i pyłowych w szczególności opalanych gazem, lekkimi olejami niskosiarkowymi, zasilane elektrycznością, oraz energią ze źródeł odnawialnych. Wykorzystanie licznych pojedynczych systemów grzewczych będzie się przyczyniać do wzrostu emisji niskiej w okresie jesienno-zimowym, wpływającej na stan zdrowotny mieszkańców tych terenów. Rodzaj i skład zanieczyszczeń zależy od stosowanego paliwa opałowego a samo oddziaływanie ma charakter przejściowy.

Projekt Planu zakazuje realizacji przedsięwzięć mogących zawsze znacząco oddziaływać na środowisko oraz lokalizowania usług, produkcji i rzemiosła o uciążliwości wykraczającej poza granice działki lub zespołu działek objętych inwestycją (§ 17 pkt 1 i 2). Ogranicza to potencjalne negatywne oddziaływanie bezpośrednie (hałas) i pośrednie (jakość powietrza, wód) na ludzi.

5.3.1.3. ZWIERZĘTA

Obszar objęty planem położony jest w obrębie dzielnicy Wypusty w sąsiedztwie terenu otwartego uproszczonego zbiorowiska olsu. Teren ten jest ze wszystkich stron otoczony zabudową, co ogranicza swobodną migrację i zasilanie obszaru z terenów Puszczy Augustowskiej. Występujące tu zwierzęta to głównie gatunki drobne, związane z siedzibami ludzkimi (jak ptaki, gryznie, owadożerne, drobni drapieżcy, zwierzęta domowe i bezpańskie).

W przypadku realizacji ustaleń planu znaczącej zmianie ulegnie udział terenów otwartych w strukturze przeznaczenia tego fragmentu dzielnicy. Częściową rekompensatą jest wprowadzany przez projekt Planu nakaz realizacji zieleni izolacyjno-ozdobnej dla terenów usługowo-produkcyjnych od strony dróg publicznych, dróg wewnętrznych i terenów zabudowy mieszkaniowej jednorodzinnej. Zwiększa to udział roślinności średniej i wysokiej, co wpływa na ilość potencjalnych kryjówek oraz możliwości migracyjne dla drobnych zwierząt a zarazem umożliwia (przynajmniej częściową) adaptację już obecnych na tym terenie.

Projekt Planu zakazuje realizacji przedsięwzięć mogących zawsze znacząco oddziaływać na środowisko oraz lokalizowania usług, produkcji i rzemiosła o uciążliwości wykraczającej poza granice działki lub zespołu działek objętych inwestycją (§ 17 pkt 1 i 2). Ogranicza to potencjalne negatywne oddziaływanie bezpośrednie (hałas) i pośrednie (jakość powietrza, wód) na zwierzęta.

Zwierzęta narażone są na negatywne oddziaływanie związane z różnymi aspektami działalności człowieka. Na obszarze opracowania jest to głównie hałas, emisja zanieczyszczeń oraz antropopresja na tereny otwarte przyległe do obszaru opracowania.

Zaopatrzenie w ciepło projektu Planu zakłada z miejskiej sieci ciepłowniczej lub indywidualnych systemów (także dla grup budynków) z zastosowaniem urządzeń o niskiej emisji zanieczyszczeń gazowych i pyłowych w szczególności opalanych gazem, lekkimi olejami niskosiarkowymi, zasilane elektrycznością, oraz energią ze źródeł odnawialnych (§ 31). W przypadku wykorzystanie licznych pojedynczych systemów grzewczych w okresie jesienno-zimowym będzie wzrastać negatywne oddziaływanie na zwierzęta związane z emisją niską. Rodzaj i skład zanieczyszczeń zależy od stosowanego paliwa opałowego a samo oddziaływanie ma charakter przejściowy.

Negatywny wpływ obszarów komunikacji dotyczy zanieczyszczenia powietrza (w tym metalami ciężkimi), które poprzez opady atmosferyczne lub osiadanie na powierzchni ziemi pośrednio wpływają na zwierzęta.

5.3.1.4. ROŚLINY¹⁰

Na wyznaczonych obszarach roślinność naturalna nie występuje. Teren, za wyjątkiem północnego fragmentu, jest już zainwestowany. Występują tu zakłady usługowo - produkcyjne o różnej powierzchni. Północna część to teren otwarty z roślinnością półnaturalną uproszczonego zbiorowiska olsu, łąk i pastwisk, podlegających ciągłej antropopresji. Wzdłuż dróg, w sąsiedztwie placów i terenów zdegradowanych występują zbiorowiska roślinności ruderalnej.

Projekt planu w stosunku do stanu aktualnego zakłada zwiększenie udziału zabudowy mieszkaniowej jednorodzinnej i wprowadzenie zabudowy wielorodzinnej. Skutkować to będzie zwiększeniem liczby mieszkańców w okolicy i wzrostem antropopresji na teren otwarty przyległy do obszaru opracowania, nasileniem ruchu samochodowego i związanego z nim wzrostu hałasu i poziomu zanieczyszczeń komunikacyjnych. Roślinność bezpośrednio przyległą do zabudowań narażona będzie na skumulowane oddziaływanie terenów sąsiednich, związane z emisją zanieczyszczeń (w tym niskiej i komunikacyjnych), degradację w wyniku wzmożonego użytkowania (uszkodzenia mechaniczne roślinności, zadeptywanie, zaśmiecenie i zanieczyszczenie) oraz stres wodny związany z dużym udziałem terenów utwardzonych i utrudnioną infiltracją wód opadowych. Projekt Planu zakazuje realizacji przedsięwzięć mogących zawsze znacząco oddziaływać na środowisko oraz lokalizowania usług, produkcji i rzemiosła o uciążliwości wykraczającej poza granice działki lub zespołu działek objętych inwestycją (§ 17 pkt 1 i 2). Ogranicza to potencjalne negatywne oddziaływanie bezpośrednie (hałas) i pośrednie (jakość powietrza, wód) na roślinność. Zaopatrzenie w ciepło projektu Planu zakłada z miejskiej sieci ciepłowniczej lub indywidualnych systemów (także dla grup budynków) z zastosowaniem urządzeń o niskiej emisji zanieczyszczeń gazowych i pyłowych w szczególności opalanych gazem, lekkimi olejami niskosiarkowymi, zasilane elektrycznością, oraz energią ze źródeł odnawialnych (§ 32). W przypadku wykorzystania licznych pojedynczych systemów grzewczych w okresie jesienno-zimowym będzie wzrastać negatywne oddziaływanie na roślinność związane z emisją niską. Rodzaj i skład zanieczyszczeń zależy od stosowanego paliwa opałowego a samo oddziaływanie ma charakter przejściowy. Podobnie zakłady produkcyjne poprzez emisję zanieczyszczeń do powietrza pośrednio mogą wpływać na jakość wód (osiadanie pyłu oraz zanieczyszczenie wraz z opadami atmosferycznymi). Negatywne oddziaływanie obszarów komunikacji dotyczy zanieczyszczenia powietrza (w tym metalami ciężkimi), które poprzez opady atmosferyczne lub osiadanie na powierzchni ziemi pośrednio wpływają na stan roślinności.

Zapisy projektu Planu umożliwiają (poza odprowadzeniem do kanalizacji deszczowej) odprowadzanie wód opadowych i roztopowych z terenów innych niż drogi na teren biologicznie czynny w granicach działki budowlanej, po ich wcześniejszym podczyszczeniu do parametrów określonych w przepisach odrębnych. Jest to najkorzystniejsze rozwiązanie z punktu widzenia przyrodniczego. Zatrzymanie (stałe lub czasowe) wód opadowych na terenie działki budowlanej i umożliwienie jej stopniowej infiltracji do gruntu wspomaga zasilanie wód podziemnych pośrednio wpływając na kondycję roślinności.

Pozytywnym aspektem jest również wprowadzony przez projekt Planu nakaz realizacji zieleni izolacyjno-ozdobnej dla terenów usługowo-produkcyjnych od strony dróg publicznych, dróg wewnętrznych i terenów zabudowy mieszkaniowej jednorodzinnej, zwiększający udział zieleni średniej i wysokiej na tym obszarze.

5.3.1.5. WODA

W chwili obecnej południowa część obszaru objętego projektem Planu jest zainwestowana, pozostały fragment to tereny otwarte, gdzie następuje naturalna infiltracja wody. Zwiększenie obszarów zainwestowanych na tym terenie wpłynie na stan zasobowy wód tego terenu. Będą to zmiany bezpośrednie, pośrednie, długoterminowe i stałe.

¹⁰

Przez **roślinność** rozumie się wpływ na stan roślinności.

Wraz z rozwojem zabudowy będzie rosło zużycie wody. Projekt planu w § 28 pkt 1. ustala obowiązek zaopatrzenia w wodę z miejskiej sieci wodociągowej i jedynie do czasu doprowadzenia wodociągu do działki dopuszcza zaopatrzenie w wodę z ujęć własnych. Ograniczony jest tym samym negatywny wpływ nowej zabudowy poprzez pobór wód podziemnych na ich stan zasobowy.

Poprzez duży udział powierzchni utwardzonych (minimalny udział powierzchni biologicznie czynnej dla terenów mieszkaniowych wynosi 25-30% a dla terenów usługowo-produkcyjnych 10%) ograniczona zostaje możliwość infiltracji wód opadowych do gruntu. Sprzyja to powstawaniu niedoborów wód gruntowych oraz utworzeniu leja depresyjnego w sąsiedztwie obszarów zurbanizowanych. Zapisy projektu Planu umożliwiają (poza odprowadzeniem do kanalizacji deszczowej) odprowadzanie wód opadowych i roztopowych z terenów innych niż drogi na teren biologicznie czynny w granicach działki budowlanej, po ich wcześniejszym podczyszczeniu do parametrów określonych w przepisach odrębnych. Jest to najkorzystniejsze rozwiązanie z punktu widzenia przyrodniczego. Zatrzymanie (stałe lub czasowe) wód opadowych na terenie działki budowlanej i umożliwienie jej stopniowej infiltracji do gruntu zasila wody podziemne na tym obszarze. Rozwiązanie to, przy korzystnej kalkulacji ekonomicznej (koszt wody z wodociągu, opłata za odprowadzenie wody deszczowej kanalizacją miejską), może skłonić inwestorów do wtórnego wykorzystania tych zasobów i korzystnie wpłynie na bilans wodny terenu.

Wraz ze wzrostem zainwestowania na terenie objętym planem będzie wzrastała produkcja ścieków. Projekt Planu przewiduje docelowo podłączenie terenów zabudowy do miejskiej oczyszczalni ścieków a jedynie do czasu realizacji kanalizacji dopuszcza wykorzystanie szczelnych zbiorników bezodpływowych (§ 30 pkt 1 i 2).

Na obszarze opracowania projekt Planu zakazuje lokalizacji zakładów mogących zawsze znacząco oddziaływać na środowisko (z wyjątkiem inwestycji celu publicznego z zakresu komunikacji i infrastruktury technicznej, w tym infrastruktury technicznej z zakresu łączności publicznej) (§ 17 pkt 1). Minimalizuje tym samym możliwość wystąpienia znaczącego negatywnego oddziaływania m.in. na jakość wód.

5.3.1.6. POWIETRZE

Zmiany w zagospodarowaniu przestrzennym wpłyną na zmiany w emisji zanieczyszczeń gazowych i pyłowych na tym terenie. W chwili obecnej północna część obszaru opracowania nie jest zainwestowana. Wraz z realizacją zapisów projektu Planu zostanie ona przekształcona w tereny zabudowy mieszkaniowej jednorodzinnej, tereny zabudowy mieszkaniowej jednorodzinnej i usługowej oraz w tereny zabudowy mieszkaniowej wielorodzinnej i usługowej – oznaczenia MN, MN/U i MW/U na rysunku. Zwiększenie udziału terenów mieszkaniowych potencjalnie zwiększa ryzyko występowania pojedynczych źródeł emisji zanieczyszczeń – wyniku spalania paliw w piecach domowych. Zgodnie z zapisami projektu Planu zaopatrzenie w ciepło ma się odbywać z miejskiej sieci ciepłowniczej lub indywidualnych systemów (także dla grup budynków) z zastosowaniem urządzeń o niskiej emisji zanieczyszczeń gazowych i pyłowych w szczególności opalanych gazem, lekkimi olejami niskosiarkowymi, zasilane elektrycznością, oraz energią ze źródeł odnawialnych (§ 32). W przypadku wykorzystania licznych pojedynczych systemów grzewczych w okresie jesienno-zimowym będzie wzrastać negatywne oddziaływanie na roślinność związane z emisją niską. Rodzaj i skład zanieczyszczeń zależy od stosowanego paliwa opałowego a samo oddziaływanie ma charakter przejściowy.

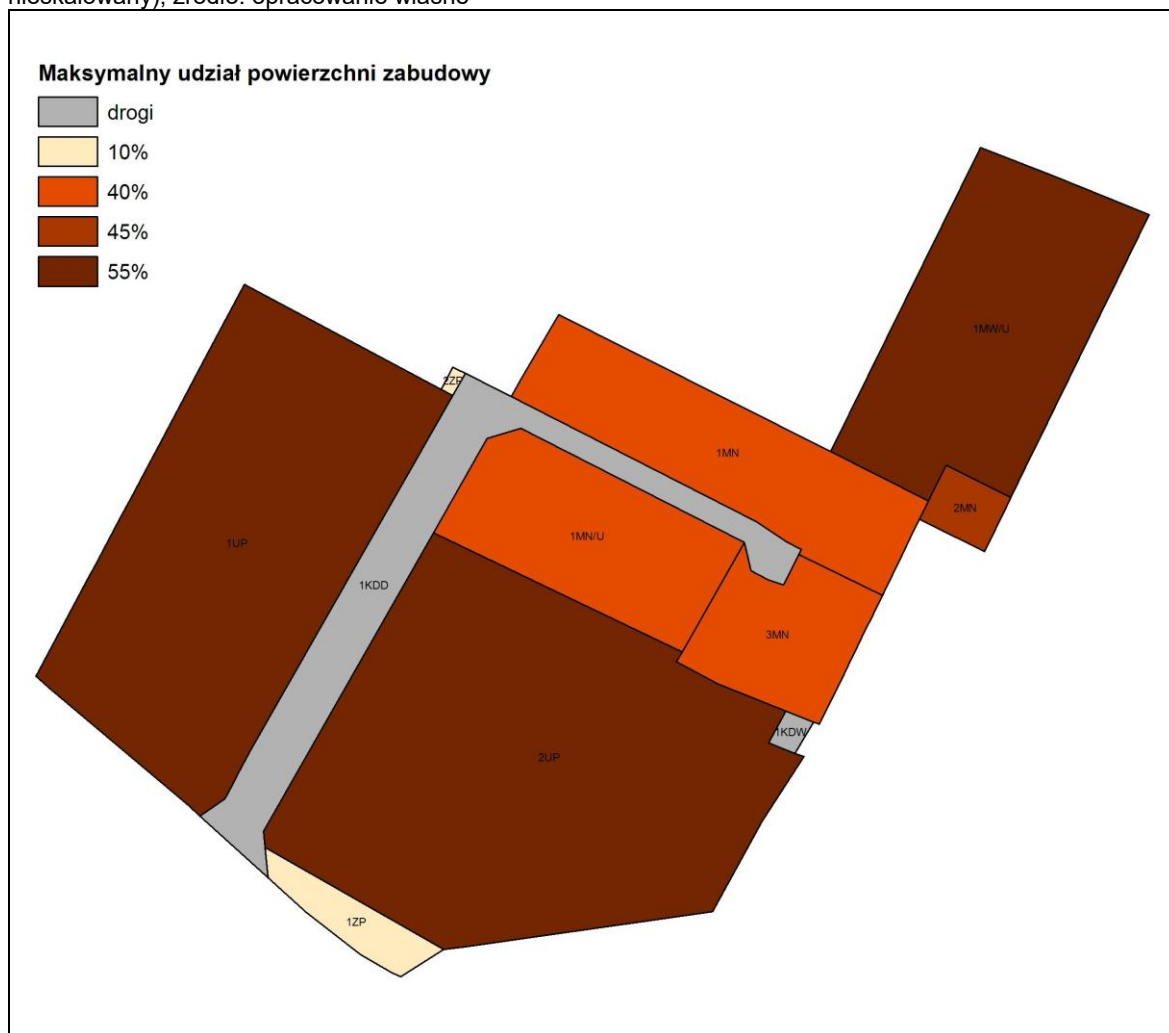
Z obszarami komunikacyjnymi związana jest emisja zanieczyszczeń gazowych i pyłowych oraz hałas. Wielkość emisji zależy w głównej mierze od natężenia ruchu, a w dalszej kolejności stanu technicznego pojazdów oraz jakości stosowanych paliw. Przez obszar opracowania nie przebiegają główne szlaki komunikacyjne – ulica Wypusty stanowiąca południową granicę obszaru opracowania jest ulicą lokalną. Lokalnymi źródłami zanieczyszczeń komunikacyjnych i hałasu są firma transportowa zlokalizowana przy ulicy Wypusty 70 oraz stacja kontroli pojazdów – Wypusty 66.

Na obszarze opracowania projekt Planu zakazuje lokalizacji zakładów mogących zawsze znacząco oddziaływać na środowisko (z wyjątkiem inwestycji celu publicznego z zakresu komunikacji i infrastruktury technicznej, w tym infrastruktury technicznej z zakresu łączności publicznej) (§ 17 pkt 1). Minimalizuje tym samym możliwość wystąpienia znaczącego negatywnego oddziaływania m.in. na jakość powietrza.

5.3.1.7. POWIERZCHNIA ZIEMI¹¹

W chwili obecnej obszar objęty planem jest częściowo zurbanizowany – w południowej części znajdują się istniejące zakłady produkcyjno-usługowe. Realizacja zapisów planu wiąże się z przekształceniem terenów otwartych w zabudowane, co skutkować będzie degradacją profili glebowych i zmianą w pokryciu terenu. Ustalony w Planie maksymalny udział zabudowy w obrębie działki budowlanej wynosi od 35% dla terenów 2MN, 3MN i 1MN/U do 55% dla terenów 1MW/U (przy czym minimalny udział powierzchni biologicznie czynnej wynosi odpowiednio 30% i 25%). W przypadku terenów U/P, stanowiących ponad połowę powierzchni Planu, udział zabudowy wynosi 55% a powierzchni biologicznie czynnej minimum 10%. Przekształcenia w obrębie tych terenów będą duże i nieodwracalne. Poniżej przedstawiono schemat przedstawiający maksymalny udział zabudowy w powierzchni działki budowlanej (schemat dotyczący powierzchni biologicznie czynnej zamieszczony jest w rozdziale 5.3.1.1. Różnorodność biologiczna.

Rysunek 17 Maksymalny udział powierzchni zabudowanej na obszarze objętym projektem Planu (schemat nieskalowany), źródło: opracowanie własne



¹¹ Przez **powierzchnię ziemi** rozumie się glebę i jej jakość, gleby organiczne, gleby klas chronionych oraz rzeźbę terenu.

Na obszarze opracowania projekt Planu zakazuje lokalizacji zakładów mogących zawsze znacząco oddziaływać na środowisko (z wyjątkiem inwestycji celu publicznego z zakresu komunikacji i infrastruktury technicznej, w tym infrastruktury technicznej z zakresu łączności publicznej) (§ 17 pkt 1). Minimalizuje tym samym możliwość wystąpienia znaczącego negatywnego oddziaływania m.in. na jakość gleb.

Zaopatrzenie w ciepło projektu Planu zakłada z miejskiej sieci ciepłowniczej lub indywidualnych systemów (także dla grup budynków) z zastosowaniem urządzeń o niskiej emisji zanieczyszczeń gazowych i pyłowych w szczególności opalanych gazem, lekkimi olejami niskosiarkowymi, zasilane elektrycznością, oraz energią ze źródeł odnawialnych (§ 32). W przypadku wykorzystanie licznych pojedynczych systemów grzewczych w okresie jesienno-zimowym będzie wzrastać negatywne oddziaływanie na roślinność związane z emisją niską. Rodzaj i skład zanieczyszczeń zależy od stosowanego paliwa opałowego a samo oddziaływanie ma charakter przejściowy. Podobnie zakłady produkcyjne poprzez oraz samochody poprzez emisję zanieczyszczeń do powietrza pośrednio mogą wpływać na jakość gleb (osiadanie pyłu oraz zanieczyszczenie wraz z opadami atmosferycznymi).

W północno-wschodniej części obszaru opracowania występują gleby hydrogeniczne pobagienne mułowo-torfowe.

5.3.1.8. KRAJOBRAZ¹²

Wprowadzane zmiany dotyczą w dużej mierze przekształcenia terenów otwartych w zainwestowane, wpływając tym samym na zmianę krajobrazu wizualnego tej okolicy. W sąsiedztwie ulicy Toruńskiej jest to dogęszczenie istniejącej zabudowy a w części centralnej obszaru zmiany powiększenie terenu zurbanizowanego.

Wpływ sposobu zainwestowania na ład przestrzenny regulują zapisy rozdziału „Ochrona i kształtowanie ładu przestrzennego. Zasady kształtowania zabudowy oraz wskaźniki zagospodarowania terenu.”, określone w § 9-16 oraz zapisy szczegółowe dla poszczególnych kategorii terenu.

Poza ustanowieniem nieprzekraczalnych linii zabudowy projekt Planu odnosi się również do zagospodarowania samej działki budowlanej: *„Wszystkie budynki zlokalizowane na jednej działce budowlanej powinny tworzyć jednorodną całość architektoniczną pod względem formy, detalu architektonicznego, kolorystyki i użytych materiałów”* (§ 15) oraz lokalizowania nośników reklamowych. Dokument ustala zasady lokalizacji tablic i urządzeń reklamowych:

- ♣ łączna powierzchnia reklam na jednym budynku nie przekracza 4 m²,
- ♣ reklama dotyczy wyłącznie działalności prowadzonej na terenie nieruchomości, na której reklamę umieszczono,
- ♣ reklama nie może utrudniać użytkowania i korzystania z nieruchomości, w tym także nieruchomości sąsiednich;

W tym samym rozdziale projekt Planu odnosi się do stosowanych ogrodzeń od strony dróg publicznych:

- ♣ zakazuje stosowania prefabrykowanych ogrodzeń betonowych;
- ♣ nakazuje stosowania ogrodzeń ażurowych i przeziernych, o minimalnym prześwicie stanowiącym 50% powierzchni ogrodzenia, chyba że ustalenia szczegółowe stanowią inaczej;
- ♣ całkowita wysokość nie może przekraczać 1,6 m od poziomu terenu, przy dopuszczeniu lokalnego podwyższenia dla bram, furtek i słupów (dopuszczalna wysokość maksymalna dla terenów UP to 2,5 m i prześwicie 25%).

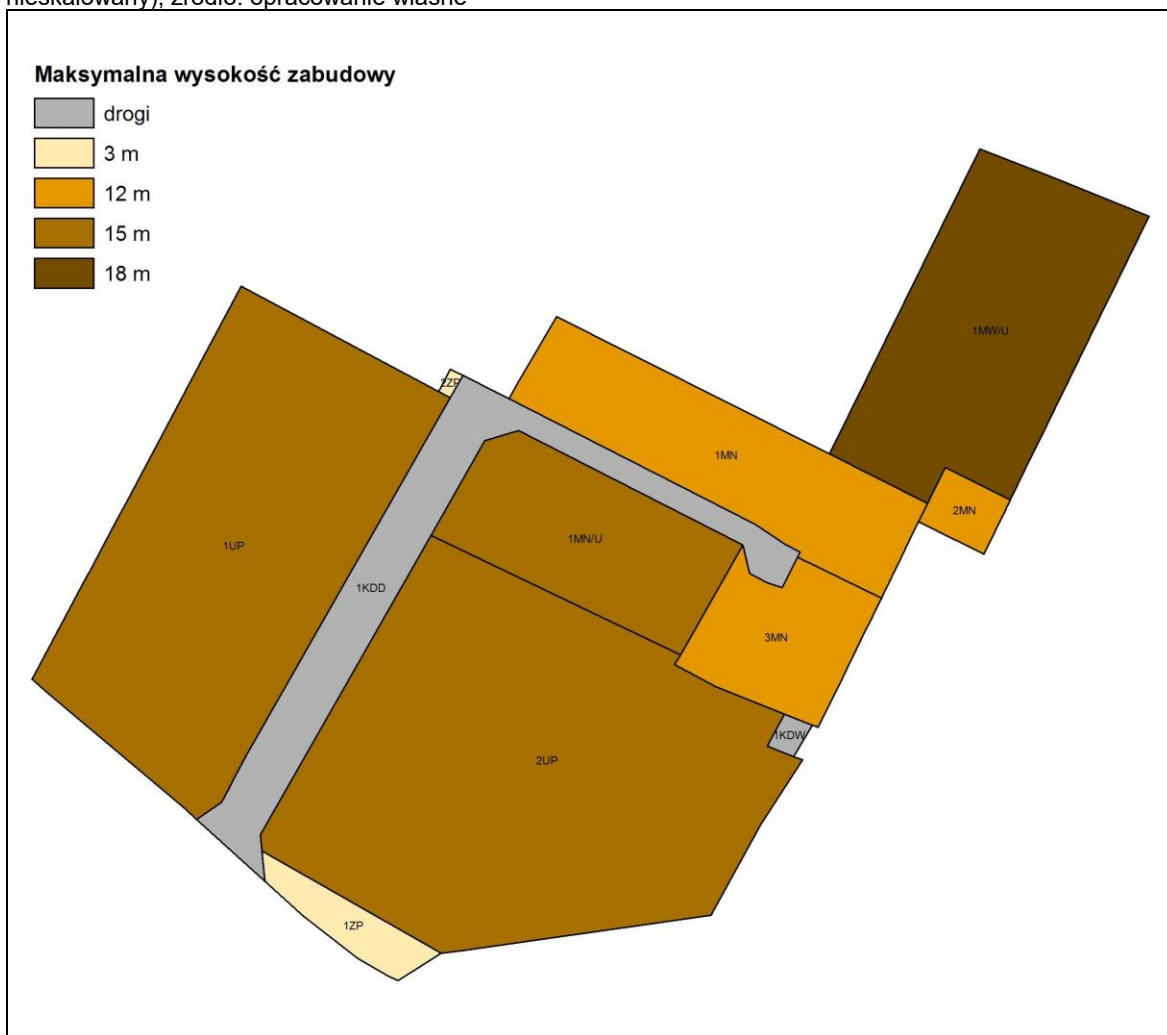
¹²

Przez **krajobraz** rozumie się pokrycie terenu oraz rzeźbę terenu.

Istotnym elementem wpływającym na krajobraz wizualny, poza opisanymi zagadnieniami estetycznymi, jest wysokość zabudowy. Projekt planu różnicuje dopuszczalną maksymalną wysokość zabudowy zależnie od kategorii terenu i rodzaju zabudowy. Dla zabudowy mieszkaniowej i mieszkaniowo-usługowej na terenach oznaczonych symbolami 1MN, 2MN i 3MN plan dopuszcza maksymalną wysokość 12 m. Na terenach usługowo-produkcyjnych oraz zabudowy mieszkaniowej jednorodzinnej i usług zabudowa może wynosić maksymalnie 15 m. Zabudowa mieszkaniowa wielorodzinna w ramach kategorii MW/U może wynosić maksymalnie 18 m. W każdym z przypadków projekt Planu przyjmuje za maksymalną wysokość garaży i budynków gospodarczych 6m. Podane wysokości (poza terenami UP i MW/U) odpowiadają ustaleniom już obowiązującego MPZP.

Zabudowa mieszkaniowa wielorodzinna, ze względu na różnice wysokości, może być widoczna znad budynków mieszkaniowych jednorodzinnych wzdłuż ulicy Konwaliowej.

Rysunek 18 Maksymalna dopuszczalna wysokość zabudowy na obszarze objętym projektem Planu (schemat nieskalowany), źródło: opracowanie własne



W obrębie wyznaczonego obszaru rzeźba terenu nie ulega znaczącym przekształceniom.

5.3.1.9. KLIMAT

W chwili obecnej południowa część obszaru opracowania jest już zainwestowana. Rezerwy terenu występują w północnej części, gdzie do tej pory nie zrealizowano zabudowy zgodnie z obowiązującym Planem. Aktualny projekt zmiany planu zakłada ich przekształcenie w tereny mieszkaniowe jednorodzinne i wielorodzinne.

Wprowadzane zagospodarowanie oraz związane z nim zmiany w pokryciu terenu (przy minimalnym udziale powierzchni biologicznie czynnej wynoszącym 10% dla zabudowy produkcyjno-usługowej, 25% dla zabudowy wielorodzinnej i jednorodzinnej szeregowej oraz 30% w pozostałych przypadkach) wpłyną na zmianę lokalnego topoklimatu. Zmiany ograniczają się do obszaru objętego planem i dotyczyć będą zmniejszeniu wilgotności powietrza oraz nieznacznie zwiększenie dobowej amplitudy temperatur. Zmiany te łagodzić będzie wpływ obszaru otwartego o charakterze wilgotnym. Szczególnie w okresie wiosennym wilgotność tego terenu będzie wzrastać, w wyniku podniesienia się poziomu wód gruntowych.

Na terenach produkcyjnych mogą być wprowadzane do powietrza gazy i pyły, wpływające na nasłonecznienie terenów bezpośrednio przyległych. Podobnie w okresie zimowym w związku ze wzrostem emisji niskiej – oddziaływanie jest niewielkie i o charakterze przejściowym. Oddziaływanie obiektów przemysłowych jest okresowe lub stałe (związane z godzinami pracy zakładu).

Wszelkie zmiany mają charakter lokalny i ograniczają się do danego terenu lub terenem bezpośrednio przy nim położonego. Przeciwdziałać zmianom topoklimatu może odpowiednie zagospodarowanie powierzchni biologicznie czynnej, poprzez wprowadzenie roślinności średniej i wysokiej oraz właściwa gospodarka wodami opadowymi (wprowadzenie niewielkich zbiorników retencyjnych).

5.3.1.10. ZASOBY NATURALNE¹³

W obrębie i w bezpośrednim sąsiedztwie wyznaczonych obszarów nie występują udokumentowane złoża surowców.

5.3.1.11. ZABYTKI

W obrębie i w bezpośrednim sąsiedztwie obszaru objętego projektem Planu nie występują obiekty wpisane do rejestru lub ewidencji zabytków.

Wprowadzane zainwestowanie nie będzie znacząco oddziaływało na zabytki na terenie miasta.

5.3.1.12. DOBRA MATERIALNE¹⁴

Obszar opracowania leży poza terenami narażonymi na niebezpieczeństwo wystąpienia powodzi. W obrębie i w bezpośrednim sąsiedztwie obszaru nie występuje zagrożenie masowych ruchów powierzchni ziemi.

Realizacja zagospodarowania przewidzianego w projekcie Planu nie wpłynie znacząco na dobra materialne. Na obszarze opracowania projekt Planu zakazuje lokalizacji zakładów mogących zawsze znacząco oddziaływać na środowisko (z wyjątkiem inwestycji celu publicznego z zakresu komunikacji i infrastruktury technicznej, w tym infrastruktury technicznej z zakresu łączności publicznej) (§ 17 pkt 1). Minimalizuje tym samym wystąpienie tego typu zagrożenia i jego ewentualny wpływ m.in. na dobra materialne.

Oddziaływanie na dobra materialne w przypadku terenów komunikacji dotyczy wibracji, których źródłem jest hałas.

5.3.1.13. ZALEŻNOŚCI MIĘDZY WYMNIENIONYMI ELEMENTAMI ŚRODOWISKA I MIĘDZY ODDZIAŁYWANAMI NA TE ELEMENTY

Wyznaczone obszary poprzez emisję zanieczyszczeń, emisję niską, hałas i wibracje mogą oddziaływać na większość analizowanych elementów środowiska w tym ludzi. Elementy dotknięte zanieczyszczeniem pochodzącym z wyznaczonych obszarów (woda, powietrze, gleby) mogą wtórnie oddziaływać na organizmy żywe.

¹³ Przez **zasoby naturalne** rozumie się udokumentowane złoża surowców.

¹⁴ Przez **dobra materialne** rozumie się budynki, budowle i drogi.

5.3.2. WPLYW USTALEŃ PLANU NA USTAWOWE FORMY OCHRONY PRZYRODY

Na obszarze opracowania nie występują ustawowe formy ochrony przyrody, do których mogłyby się odnosić ustalenia Planu.

Wprowadzane zapisy poprzez nakazy, zakazy, dopuszczenia i ograniczenia w zagospodarowaniu przestrzennym i sposobie użytkowania terenu wpływają na jakość środowiska w obrębie obszaru opracowania.

6. POTENCJALNE ZMIANY STANU ŚRODOWISKA W PRZYPADKU BRAKU REALIZACJI PROJEKTOWANEGO DOKUMENTU

W chwili obecnej na obszarze objętym projektem Planu obowiązuje miejscowy plan zagospodarowania przestrzennego uchwalony uchwałą nr X/67/07 Rady Miejskiej w Augustowie z dnia 29 czerwca 2007 r. w sprawie miejscowego planu zagospodarowania przestrzennego miasta Augustów terenów obejmujących dzielnicę Wypusty. W wyniku rozstrzygnięcia nadzorczego z 8 sierpnia 2007 r. Wojewoda Podlaski stwierdził nieważność §53 i §54 uchwały, jako niezgodnych z zapisami obowiązującego Studium uwarunkowań i kierunków zagospodarowania przestrzennego. Zapisy te dotyczyły ustaleń szczegółowych dla terenów zabudowy usługowo – produkcyjnej. Rozstrzygnięcie unieważnia więc przeznaczenie w planie terenów pod kategorii U/P - zabudowa usługowa, produkcyjna, składy i magazyny. Tereny te są już zainwestowane. Brak obowiązującego planu miejscowego skutkuje brakiem wytycznych odnośnie zagospodarowania przestrzennego tych terenów (wskaźników intensywności zabudowy i powierzchni biologicznie czynnej itp.) i zasad realizacji infrastruktury technicznej (sieci wodociągowo-kanalizacyjnej, zasad ogrzewania itp.). Ma to szczególne znaczenie w przypadku modernizacji lub przebudowy obiektów istniejących oraz budowy nowych. Skutki braku obowiązującego MPZP dotyczą w głównej mierze kwestii krajobrazowych. Stan środowiska chronią ogólne zapisy i standardy jakości środowiska wynikające z przepisów odrębnych.

W odniesieniu do pozostałej części obszaru opracowania projekt Planu zmienia przebieg wydzielań w obrębie wyznaczonych w MPZP z 2007r. granic pomiędzy terenami zabudowy mieszkaniowej jednorodzinnej o różnym sposobie zagospodarowania (formy zabudowy, wskaźniki zagospodarowania). Istotniejszą zmianą jest wprowadzenie kategorii MW/U - teren zabudowy mieszkaniowej wielorodzinnej i usługowej nieuciążliwej w północnej części obszaru opracowania, na tyłach istniejącej zabudowy jednorodzinnej szeregowej/bliźniaczej przy ulicy Konwaliowej. W aktualnie obowiązującym planie teren ten przeznaczono pod zabudowę mieszkaniową jednorodziną, charakteryzującą się innymi wskaźnikami zagospodarowania terenu. Z zabudową jednorodziną związana jest mniejsza presja na teren otwarty przyległy do planu (w porównaniu z zabudową wielorodzinną) oraz mniejsze oddziaływanie na poziom wód gruntowych w trakcie prac konstrukcyjnych i po nich, wynikający z płytszego posadowienia fundamentów budynku.

7. ROZWIĄZANIA MAJĄCE NA CELU ZAPOBIEGANIE, OGRANICZENIE LUB KOMPENSACJĘ PRZYRODNICZĄ NEGATYWNEGO ODDZIAŁYWANIA NA ŚRODOWISKO

Projekt Planu nie proponuje terenów oraz działań mających na celu kompensację negatywnego oddziaływania na środowisko. Ewentualna konieczność podjęcia takich działań będzie każdorazowo brana pod uwagę podczas realizacji kolejnych inwestycji.

Zasady ochrony środowiska, przyrody i krajobrazu kulturowego określa rozdział 5 projektu Planu (§ 17-20). W celu zapobiegania negatywnemu oddziaływowaniu na środowisko projekt Planu w obrębie obszaru opracowania:

- ▲ zakazuje lokalizacji zakładów mogących zawsze znacząco oddziaływać na środowisko (z wyjątkiem inwestycji celu publicznego z zakresu komunikacji i infrastruktury technicznej, w tym infrastruktury technicznej z zakresu łączności publicznej), jak również zakazuje lokalizowania usług, produkcji

PROGNOZA ODDZIAŁYWANIA NA ŚRODOWISKO
DO PROJEKTU MIEJSCOWEGO PLANU ZAGOSPODAROWANIA PRZESTRZENNEGO
CZĘŚCI MIASTA AUGUSTOWA ZWANEJ „WYPUSTY I”

i rzemiosła o uciążliwości wykraczającej poza granice działki lub zespołu działek objętych inwestycją (§ 17 pkt 1 i 2).

- ▲ zakazuje przekraczania ustalonych przepisami odrębnymi standardów jakości środowiska poza terenem objętym inwestycją (§ 18)
- ▲ zakazuje lokalizowania działalności w zakresie odzysku, unieszkodliwiania, termicznego przekształcania, składowania i transportu odpadów (§ 19)

Plan ustala również przyporządkowanie pod względem dopuszczalnego poziomu hałasu, o którym mowa w przepisach odrębnych o ochronie środowiska, dla dwóch typów przeznaczenia terenu:

- tereny zabudowy mieszkaniowej jednorodzinnej oznaczone symbolami od 1MN do 3MN należy traktować jako tereny zabudowy mieszkaniowej jednorodzinnej
- teren zabudowy mieszkaniowej jednorodzinnej i usług oznaczony symbolem 1MN/U należy traktować jako tereny zabudowy mieszkaniowej jednorodzinnej
- teren zabudowy mieszkaniowej wielorodzinnej i usług oznaczony symbolem 1MW/U należy traktować jako teren zabudowy mieszkaniowej wielorodzinnej i zamieszkania zbiorowego.

8. ROZWIĄZANIA ALTERNATYWNE DO ZAWARTYCH W DOKUMENCIE MAJĄCE NA UWADZE CEL I PRZEDMIOT OCHRONY OBSZARU NATURA 2000

Ustalenia projektu Planu nie będą miały wpływu na cel i przedmiot ochrony obszaru Natura 2000. W związku z powyższym nie analizowano rozwiązań alternatywnych do zawartych w dokumencie.

9. PRZEWIDYWANE METODY ANALIZY SKUTKÓW REALIZACJI POSTANOWIEŃ PLANU ICH PRZEPROWADZANIA

Nie przewiduje się prowadzenia osobnych badań określających skutki realizacji postanowień Planu.

Analiza zmian jakościowych poszczególnych komponentów środowiska będzie prowadzona w oparciu o monitoring środowiska WIOŚ.

10. WYKORZYSTANE MATERIAŁY

Studium uwarunkowań i kierunków zagospodarowania przestrzennego miasta Augustowa (uchwała nr XVI/129/2000 Rady Miejskiej w Augustowie z dnia 6 marca 2000 r., zmienione uchwałą nr XVIII/137/12 z dnia 30 października 2012 r.);

Projekt zmiany Studium uwarunkowań i kierunków zagospodarowania przestrzennego miasta Augustowa; Budplan Sp. z o.o., luty 2017 r.;

Augustów - Opracowanie ekofizjograficzne. Aktualizacja opracowania; Budplan Sp. z o.o., 2012 r.;

Prognoza oddziaływania na środowisko do zmiany studium uwarunkowań i kierunków zagospodarowania przestrzennego miasta Augustów

Miejscowy plan zagospodarowania przestrzennego części osiedla „Wypusty” w Augustowie, uchwalony uchwałą nr XXXVI/234/97 Rady Miejskiej w Augustowie z dnia 30 lipca 1997 r.;

Miejscowy plan zagospodarowania przestrzennego miasta Augustów terenów obejmujących dzielnicę Wypusty, uchwalonego uchwałą nr X/67/07 Rady Miejskiej w Augustowie z dnia 29 czerwca 2007r.;

Opracowanie ekofizjograficzne podstawowe wykonane na użytek miejscowych planów zagospodarowania przestrzennego miasta Augustów dla: części dzielnicy Zarzecze oraz Osiedla Przylesie, zwany „Zarzecze II”, terenów obejmujących dzielnicę Wypusty; Centrum Gospodarki Przestrzennej Sp. z o.o., 2005

Prognoza oddziaływania na środowisko dotycząca miejscowego planu zagospodarowania przestrzennego miasta Augustów dla terenów obejmujących dzielnicę Wypusty; Centrum Gospodarki Przestrzennej Sp. z o.o.; 2007

Operat uzdrowskiowy - Gmina Miasto Augustów, 2009

Uchwała Rady Miejskiej w Augustowie nr XVII/136/15 z dnia 8 grudnia 2015 r. w sprawie uchwalenia Statutu Uzdrowskiego Augustów;

Strategia rozwoju miasta Augustów na lata 2014 – 2020;

Aktualizacja Programu Ochrony Środowiska Miasta Augustów na lata 2015-2018 z perspektywą na lata 2019-2022;

Plan Gospodarki Odpadami na lata 2004 – 2014, dla związku komunalnego „Biebrza”;

Program Ochrony Środowiska dla Powiatu Augustowskiego na lata 2012–2015 z perspektywą na lata 2016–2019;

Plan zagospodarowania przestrzennego województwa podlaskiego, Warszawa 2003,

Program Ochrony Środowiska Województwa Podlaskiego na lata 2011 – 2014, Białystok 2011

Informacja Podlaskiego Wojewódzkiego Inspektora Ochrony Środowiska o stanie środowiska na terenie powiatu augustowskiego w 2010 roku; WIOŚ; 2011

Informacja Podlaskiego Wojewódzkiego Inspektora Ochrony Środowiska o stanie środowiska na terenie powiatu augustowskiego w 2011 roku; WIOŚ; 2012

Informacja Podlaskiego Wojewódzkiego Inspektora Ochrony Środowiska o stanie środowiska na terenie powiatu augustowskiego w 2012 roku; WIOŚ; 2013

Informacja Podlaskiego Wojewódzkiego Inspektora Ochrony Środowiska o stanie środowiska na terenie powiatu augustowskiego w 2013 roku; WIOŚ; 2014

Ocena stanu chemicznego wód podziemnych w woj. podlaskim w 2012 roku; WIOŚ 2013

Ocena stanu ekologicznego, potencjału ekologicznego, stanu chemicznego i stanu wód powierzchniowych województwa podlaskiego w 2013 roku (ocena w Jednolitych Częściach Wód Powierzchniowych); WIOŚ 2014

Wyniki badań pól elektromagnetycznych wykonanych na terenie województwa podlaskiego w 2013 r.; WIOŚ 2014

Ocena wyników badań hałasu komunikacyjnego wykonanych na terenie województwa podlaskiego w 2013 r.; WIOŚ 2014

GUS, Bank Danych Regionalnych

Bednarek R., Prusinkiewicz Z.: Geografia gleb, PWN 1997

PROGNOZA ODDZIAŁYWANIA NA ŚRODOWISKO
DO PROJEKTU MIEJSCOWEGO PLANU ZAGOSPODAROWANIA PRZESTRZENNEGO
CZĘŚCI MIASTA AUGUSTOWA ZWANEJ „WYPUSTY I”

Chmielewski T. J.: System planowania przestrzennego harmonizującego przyrodę i gospodarkę, tom 1, Politechnika Lubelska 2001

Gromadzki M., Dyrz A., Głowaciński Z., Wieloch A.: Ostoje ptaków w Polsce, Ogólnopolskie Towarzystwo Ochrony Ptaków 1994

Jędrzejewski W., Ławreszuk D. (red): Ochrona łączności ekologicznej w Polsce, Zakład Badania Ssaków PAN, Białowieża 2009

Kondracki J.: Geografia fizyczna Polski, PWN 1988

Krzymowska - Kostrowicka A.: Geoekologia turystyki i wypoczynku, PWN 1997

Liro A.: Strategia wdrażania krajowej sieci ekologicznej ECONET-Polska, IUCN , Warszawa 1998

Wysocki C., Sikorski P.: Zarys fitosocjologii stosowanej. Wyd. SGGW 2000

Główny Urząd Geodezji i Kartografii z 2006 r.: Nazewnictwo Geograficzne Polski, Tom I, Hydronimy

<http://natura2000.mos.gov.pl>

11. STRESZCZENIE PROGNOZY

Obowiązek przeprowadzenia postępowania strategicznej oceny oddziaływania na środowisko dla dokumentów planistycznych, nakłada art. 46 pkt 1 Ustawy z dnia 3 października 2008r. o udostępnianiu informacji o środowisku i jego ochronie, udziale społeczeństwa w ochronie środowiska oraz ocenach oddziaływania na środowisko (Dz. U. z 2016 r. poz. 353 z późn. zmianami).

Poddany analizie projekt Planu obejmuje zwarty obszar o powierzchni 7,8ha, położony w południowo-zachodniej części miasta, na wschód od drogi krajowej nr 8 i 61 oraz na południe od drogi krajowej nr 16. Granicę obszaru od strony południowej stanowi ulica Wypusty a od strony wschodniej częściowo ulica Konwaliowa.

Oddziaływanie na środowisko w skutek realizacji zapisów *Miejscowego planu zagospodarowania przestrzennego miasta Augustowa „Wypusty I”* nie będzie wykraczało poza granice kraju.

Opis stanu środowiska na obszarach objętych Planem przedstawiono w postaci analizy stanu istniejącego poszczególnych komponentów przyrodniczych (gleby, powietrze, wody, roślinność itp.) oraz istniejących zagrożeń środowiska.

Przewidywane znaczące oddziaływanie na środowisko przedstawiono dla każdego z komponentów środowiska osobno.

Tereny wyznaczone w Planie poddano analizie oddziaływania na środowisko w podziale na komponenty przyrodnicze zgodnie z art. 51 ust.2 pkt 2 lit. e Ustawy z dnia 3 października 2008r. o udostępnianiu informacji o środowisku i jego ochronie, udziale społeczeństwa w ochronie środowiska oraz ocenach oddziaływania na środowisko. Są to: różnorodność biologiczna, ludzie, zwierzęta, rośliny, woda, powietrze, powierzchnia ziemi, krajobraz, klimat, zasoby naturalne, zabytki, dobra materialne oraz zależności między wymienionymi elementami środowiska i między oddziaływaniami na te elementy.

OCHRONA ŚRODOWISKA

Na obszarze opracowania nie występują formy ochrony o znaczeniu międzynarodowym, krajowym lub lokalnym.

Projekt Planu dotyczy niewielkiego fragmentu dzielnicy Wypusty. Ustalenia Projektu Planu dotyczące problemów i celów ochrony środowiska są do tego obszaru ograniczone, mają jednak na uwadze jego najbliższe otoczenie: położony w pobliżu Kanał Augustowski i Puszcza Augustowska oraz dodatkowo lokalne obniżenie bezodpływowe na północ od obszaru opracowania.

Bezpośrednio do ochrony środowiska, przyrody i krajobrazu kulturowego odnosi się rozdział 5 projektu Planu „Ochrona środowiska, przyrody i krajobrazu kulturowego”. W § 17. Plan zakazuje realizacji przedsięwzięć mogących zawsze znacząco oddziaływać na środowisko oraz zakazuje lokalizowania usług, produkcji i rzemiosła o uciążliwości wykraczającej poza granice działki lub zespołu działek objętych inwestycją. W kolejnych dwóch paragrafach projekt Planu zakazuje lokalizowania na terenie objętym planem działalności w zakresie odzysku, unieszkodliwiania, termicznego przekształcania, składowania i transportu odpadów, jak również przekraczania ustalonych standardów jakości środowiska poza terenem objętym inwestycją.

Przestrzeganie przedstawionych powyżej ograniczeń uniemożliwia lokalizowanie na tym terenie inwestycji, które mogłyby oddziaływać na położone w pobliżu obszary cenne przyrodniczo (Kanał Augustowski i Puszcę Augustowską).

Zgodnie z zapisami rozdziału 9. „Zasady modernizacji, rozbudowy i budowy systemu infrastruktury technicznej” wszystkie tereny zabudowane i przeznaczone do zabudowy muszą docelowo zostać uzbrojone w sieć wodociągową oraz w sieć kanalizacji komunalnej. W § 28 projekt Planu ustala zaopatrzenie w wodę docelowo z miejskiej sieci wodociągowej.

Dodatkowo projekt Planu w § 31 odnosi się do sposobu zagospodarowania wód opadowych i roztopowych:

- ▲ z terenu dróg oraz terenów usługowo-produkcyjnych do miejskiej sieci kanalizacji deszczowej a do czasu jej realizacji Plan dopuszcza odprowadzenie wód opadowych i roztopowych do systemu rowów odwadniających;
- ▲ z pozostałych terenów muszą być odprowadzone i zagospodarowane na terenie inwestycji poprzez skierowanie ich na teren biologicznie czynny, przy czym Plan zakazuje odprowadzania do gruntu, wód powierzchniowych i podziemnych ścieków opadowych lub roztopowych bez podczyszczenia do parametrów określonych w przepisach odrębnych.

Przedstawione powyżej zapisy projektu Planu w sposób bezpośredni i pośredni będą wpływały na stan zasobowy i jakościowy wód na tym terenie. Na stan powietrza (a pośrednio gleb i wód) wpływać będą zapisy § 32, w których to Plan ustala zasady zaopatrzenia w ciepło.

Plan ustala zaopatrzenie w ciepło z miejskiej sieci ciepłowniczej lub indywidualnych systemów z zastosowaniem urządzeń o niskiej emisji zanieczyszczeń gazowych i pyłowych.

PROGNOZA ODDZIAŁYWANIA NA ŚRODOWISKO
DO PROJEKTU MIEJSCOWEGO PLANU ZAGOSPODAROWANIA PRZESTRZENNEGO
CZĘŚCI MIASTA AUGUSTOWA ZWANEJ „WYPUSTY I”

W odniesieniu do krajobrazu główne znaczenie mają przepisy rozdziału 4. „Ochrona i kształtowanie ład przestrzennego. Zasady kształtowania zabudowy oraz wskaźniki zagospodarowania terenu”, odnoszące się do zasad sytuowania reklam, stosowania ogrodzeń i konstrukcji połączeń dachowych.

Obszar planu znajduje się na terenie zabytku wpisanego do rejestru Wojewódzkiego Konserwatora Zabytków pod nr 5 – Kanał Augustowski, dla którego wszelkie przedsięwzięcia inwestycyjne wymagają postępowania zgodnego z przepisami odrębnymi dotyczącymi ochrony zabytków i opieki nad zabytkami.

PRZEWIDYWANY WPŁYW ORAZ ZNACZĄCE ODDZIAŁYWANIE NA ŚRODOWISKO USTALEŃ PLANU

W aktualnej sytuacji planistycznej, tereny zainwestowane nie są objęte obowiązującym planem a wyznaczone w MPZP tereny zabudowy mieszkaniowej nie zostały skonstruowane i do dnia dzisiejszego są terenami otwartymi. Ustalenia analizowanego projektu zmiany Planu wprowadzają ustalenia dla istniejącego zagospodarowania i zarazem zachowują i korygują ustalenia planu z 2007 roku, dotyczące przeznaczenia terenu pod zabudowę mieszkaniową.

Projekt Planu wyznacza 7 kategorii przeznaczenia terenu, dla których ustalił następujące przeznaczenie podstawowe: tereny zabudowy mieszkaniowej jednorodzinnej, teren zabudowy mieszkaniowej jednorodzinnej i usługowej nieuciążliwej, teren zabudowy mieszkaniowej wielorodzinnej i usługowej nieuciążliwej, tereny zabudowy usługowo-produkcyjnej, teren zieleni urządzonej, teren drogi publicznej klasy dojazdowej i teren drogi wewnętrznej.

W związku z wprowadzaną zmianą użytkowania i wynikającymi z niej zmianami w funkcjonowaniu przyrodniczym obszarów należy spodziewać oddziaływania na: różnorodność biologiczną, rośliny, zwierzęta i na ludzi, powierzchnię ziemi i krajobraz, wody, gleby i powietrze.

Największą zmianą w stosunku do stanu istniejącego jak również obowiązującego MPZP jest wprowadzenie zabudowy mieszkaniowej wielorodzinnej i usługowej w północnej części obszaru opracowania. Dla terenów tych wyznaczono 25% minimalny udział powierzchni biologicznie czynnej i 18m wysokości maksymalnej (5 kondygnacji). Ze względu na rozmiary budynków (i związaną z nimi głębokość posadowienia fundamentów) teren ten w trakcie prac budowlanych będzie wpływał na stan wód gruntowych. Jest to szczególnie istotne ze względu na sąsiedztwo obszaru seminaturalnego o cechach wilgotnych. W obrębie tej kategorii terenu szczególnie istotne będzie odprowadzanie jak największej ilości wód opadowych do gruntu. Stałe lub czasowe zatrzymywanie wód opadowych na terenie działki budowlanej jest najkorzystniejszym rozwiązaniem z punktu widzenia przyrodniczego.

Oddziaływanie poszczególnych kategorii terenów zależy od wskaźników zagospodarowania terenu i ich relacji z otoczeniem. Tabelę zawierającą podstawowe wskaźniki zagospodarowania terenu przedstawiono poniżej.

Wpływ zaproponowanych w projekcie Planu przekształceń na poszczególne komponenty środowiska wymienione w ustawie określono w kolejnych rozdziałach. Uwzględniono tam Art. 51 ust.2 pkt 2 lit. e Ustawy z dnia 3 października 2008r. o udostępnianiu informacji o środowisku i jego ochronie, udziale społeczeństwa w ochronie środowiska oraz ocenach oddziaływania na środowisko nakazujący wśród ocen i analiz określić przewidywanego znaczącego oddziaływania na środowisko ustaleń analizowanego dokumentu, w szczególności na: różnorodność biologiczną, ludzi, zwierzęta, rośliny, wodę, powietrze, powierzchnię ziemi, krajobraz, klimat, zasoby naturalne, zabytki, dobra materialne oraz zależności między wymienionymi elementami środowiska i między oddziaływaniami na te elementy. Wpływ na wymienione komponenty środowiska ma różnego rodzaju oddziaływanie, związane głównie z formą zagospodarowania terenu. W opisie uwzględniono przewidywane znaczące oddziaływanie, w tym bezpośrednie, pośrednie, wtórne, skumulowane, krótkoterminowe, średnioterminowe i długoterminowe, stałe i chwilowe, pozytywne i negatywne.

WPŁYW USTALEŃ PLANU NA USTAWOWE FORMY OCHRONY PRZYRODY

Na obszarze opracowania nie występują ustawowe formy ochrony przyrody, do których mogłyby się odnosić ustalenia Planu.

Wprowadzane zapisy poprzez nakazy, zakazy, dopuszczenia i ograniczenia w zagospodarowaniu przestrzennym i sposobie użytkowania terenu wpływają na jakość środowiska w obrębie obszaru opracowania.

POTENCJALNE ZMIANY STANU ŚRODOWISKA W PRZYPADKU BRAKU REALIZACJI PROJEKTOWANEGO DOKUMENTU

Na obszarze objętym projektem Planu obowiązuje miejscowy plan uchwalony uchwałą nr X/67/07 Rady Miejskiej w Augustowie z dnia 29 czerwca 2007 r. Wojewoda Podlaski stwierdził nieważność §53 i §54 uchwały. Zapisy te dotyczyły ustaleń szczegółowych dla terenów zabudowy usługowo – produkcyjnej. Brak obowiązującego planu miejscowego skutkuje brakiem wytycznych odnośnie zagospodarowania przestrzennego tych terenów i zasad realizacji infrastruktury technicznej. Ma to szczególne znaczenie w przypadku modernizacji lub przebudowy obiektów istniejących oraz budowy nowych. Skutki

PROGNOZA ODDZIAŁYWANIA NA ŚRODOWISKO
DO PROJEKTU MIEJSCOWEGO PLANU ZAGOSPODAROWANIA PRZESTRZENNEGO
CZĘŚCI MIASTA AUGUSTOWA ZWANEJ „WYPUSTY I”

braku obowiązującego MPZP dotyczą w głównej mierze kwestii krajobrazowych. Stan środowiska chronią ogólne zapisy i standardy jakości środowiska wynikające z przepisów odrębnych.

Projekt Planu zmienia przebieg wydzieleń pomiędzy terenami zabudowy mieszkaniowej jednorodzinnej o różnym sposobie zagospodarowania. Wprowadza kategorię MW/U - teren zabudowy mieszkaniowej wielorodzinnej i usługowej nieuciążliwej symbolem w północnej części obszaru opracowania. W aktualnie obowiązującym planie teren ten przeznaczono pod zabudowę mieszkaniową jednorodziną. Z zabudową jednorodziną związana jest mniejsza presja na teren otwarty przyległy do planu oraz mniejsze oddziaływanie na poziom wód gruntowych w trakcie prac konstrukcyjnych i po nich, wynikający z płytszego posadowienia fundamentów budynku.

ROZWIĄZANIA MAJĄCE NA CELU ZAPOBIEGANIE, OGRANICZENIE LUB KOMPENSACJE PRZYRODNICZA NEGATYWNEGO ODDZIAŁYWANIA NA ŚRODOWISKO

Projekt Planu nie proponuje terenów oraz działań mających na celu kompensację negatywnego oddziaływania na środowisko. Ewentualna konieczność podjęcia takich działań będzie każdorazowo brana pod uwagę podczas realizacji kolejnych inwestycji.

Zasady ochrony środowiska, przyrody i krajobrazu kulturowego określa rozdział 5 projektu Planu (§ 17-20). W celu zapobiegania negatywnemu oddziaływowaniu na środowisko projekt Planu w obrębie obszaru opracowania zakazuje lokalizacji zakładów mogących zawsze znacząco oddziaływać na środowisko, przekraczania standardów jakości środowiska poza terenem objętym inwestycją, działalności w zakresie odzysku, unieszkodliwiania, termicznego przekształcania, składowania i transportu odpadów.

Plan ustala również przyporządkowanie pod względem dopuszczalnego poziomu hałasu, o którym mowa w przepisach odrębnych o ochronie środowiska, dla dwóch typów przeznaczenia terenu:

- tereny zabudowy mieszkaniowej jednorodzinnej oznaczone symbolami od 1MN do 3MN należy traktować jako tereny zabudowy mieszkaniowej jednorodzinnej
- teren zabudowy mieszkaniowej jednorodzinnej i usług nieuciążliwych oznaczony symbolem 1MN/U należy traktować jako tereny zabudowy mieszkaniowej jednorodzinnej
- teren zabudowy mieszkaniowej wielorodzinnej i usług oznaczony symbolem 1MW/U należy traktować jako teren zabudowy mieszkaniowej wielorodzinnej i zamieszkania zbiorowego.

ROZWIĄZANIA ALTERNATYWNE DO ZAWARTYCH W DOKUMENCIE MAJĄCE NA UWADZE CEL I PRZEDMIOT OCHRONY OBSZARU NATURA 2000

Ustalenia projektu Planu nie będą miały wpływu na cel i przedmiot ochrony obszaru Natura 2000. W związku z powyższym nie analizowano rozwiązań alternatywnych do zawartych w dokumencie.

PRZEWIDYWANE METODY ANALIZY SKUTKÓW REALIZACJI POSTANOWIEŃ PLANU ORAZ CZĘSTOTLIWOŚĆ ICH PRZEPROWADZANIA

Nie przewiduje się prowadzenia osobnych badań określających skutki realizacji postanowień Planu.

Analiza zmian jakościowych poszczególnych komponentów środowiska będzie prowadzona w oparciu o monitoring środowiska WIOŚ.