

# **AKTUALIZACJA PROGNOZY ODDZIAŁYWANIA NA ŚRODOWISKO**

**dla projektu zmiany Studium uwarunkowań i kierunków  
zagospodarowania przestrzennego miasta Augustowa**



Autorzy opracowania:  
**inż. Grzegorz Prusik**

Zlecniodawca:  
**Urząd Miejski w Augustowie**  
ul. 3 Maja 60,  
16-300 Augustów

30 listopad, 2020 r.



## Spis treści

<b>1. Wprowadzenie i zakres zmian Studium.....</b>	<b>3</b>
1.1. Podstawy formalno-prawne prognozy .....	17
1.2. Cel oraz zakres prognozy oddziaływania na środowisko .....	17
1.3. Informacje o metodach zastosowanych przy sporządzaniu prognozy .....	18
<b>2. Informacja o głównych celach, zawartości projektowanego dokumentu oraz jego powiązaniach z innymi dokumentami.....</b>	<b>19</b>
2.1. Główne cele oraz zawartość projektowanego dokumentu .....	19
2.2. Powiązania projektu planu z innymi dokumentami .....	28
Kierunki określone w planie .....	28
<b>3. Istniejący stan środowiska oraz potencjalne zmiany tego środowiska w przypadku braku realizacji projektowanego dokumentu.....</b>	<b>33</b>
5.1. Charakterystyka środowiska przyrodniczego .....	33
<b>9. Przewidywane oddziaływanie ustaleń projektu zmiany Studium na środowisko .....</b>	<b>33</b>
<b>4. Rozwiązania mające na celu zapobieganie, ograniczenie lub kompensację przyrodniczą negatywnych oddziaływań na środowisko, mogących być rezultatem realizacji projektu zmiany Studium. ....</b>	<b>36</b>
<b>5. Streszczenie w języku niespecjalistycznym.....</b>	<b>37</b>
<b>14. Wykaz materiałów źródłowych.....</b>	<b>39</b>

### Spis załączników tekstowych:

1. Oświadczenie,
2. Kopia uzgodnień zakresu i stopnia szczegółowości informacji wymaganych w prognozie oddziaływania na środowisko z Regionalnym Dyrektorem Ochrony Środowiska w Białymstoku,
3. Kopia uzgodnień zakresu i stopnia szczegółowości informacji zawartych w prognozie oddziaływania na z Państwowym Powiatowym Inspektorem Sanitarnym w Augustowie.

### Spis załączników graficznych:

1. Mapa struktur funkcjonalno-przestrzennych projektu zmiany Studium uwarunkowań i kierunków zagospodarowania przestrzennego miasta Augustowa – kierunki zagospodarowania przestrzennego, w skali liniowej (zał. nr 1)



## 1. Wprowadzenie i zakres zmian Studium

Niniejsza aktualizacja prognozy oddziaływania na środowisko została sporządzona dla potrzeb projektu zmiany Studium uwarunkowań i kierunków zagospodarowania przestrzennego miasta Augustowa wynikających z podjętych przez Radę Miejską w Augustowie uchwał:

- **UCHWAŁA NR L/494/18 RADY MIEJSKIEJ W AUGUSTOWIE** z dnia 23 lipca 2018 r. w sprawie przystąpienia do sporządzenia zmiany Studium uwarunkowań i kierunków zagospodarowania.
- **UCHWAŁA NR LIII/516/18 RADY MIEJSKIEJ W AUGUSTOWIE** z dnia 21 września 2018 r. w sprawie przystąpienia do sporządzenia zmiany Studium uwarunkowań i kierunków zagospodarowania przestrzennego miasta Augustowa.
- **UCHWAŁA NR XIII/144/19 RADY MIEJSKIEJ W AUGUSTOWIE** z dnia 29 lipca 2019 r. w sprawie przystąpienia do sporządzenia zmiany Studium uwarunkowań i kierunków zagospodarowania przestrzennego miasta Augustowa.

Każda uchwała zawierała oddzielne załączniki graficzne obejmujące obszary zmian Studium.

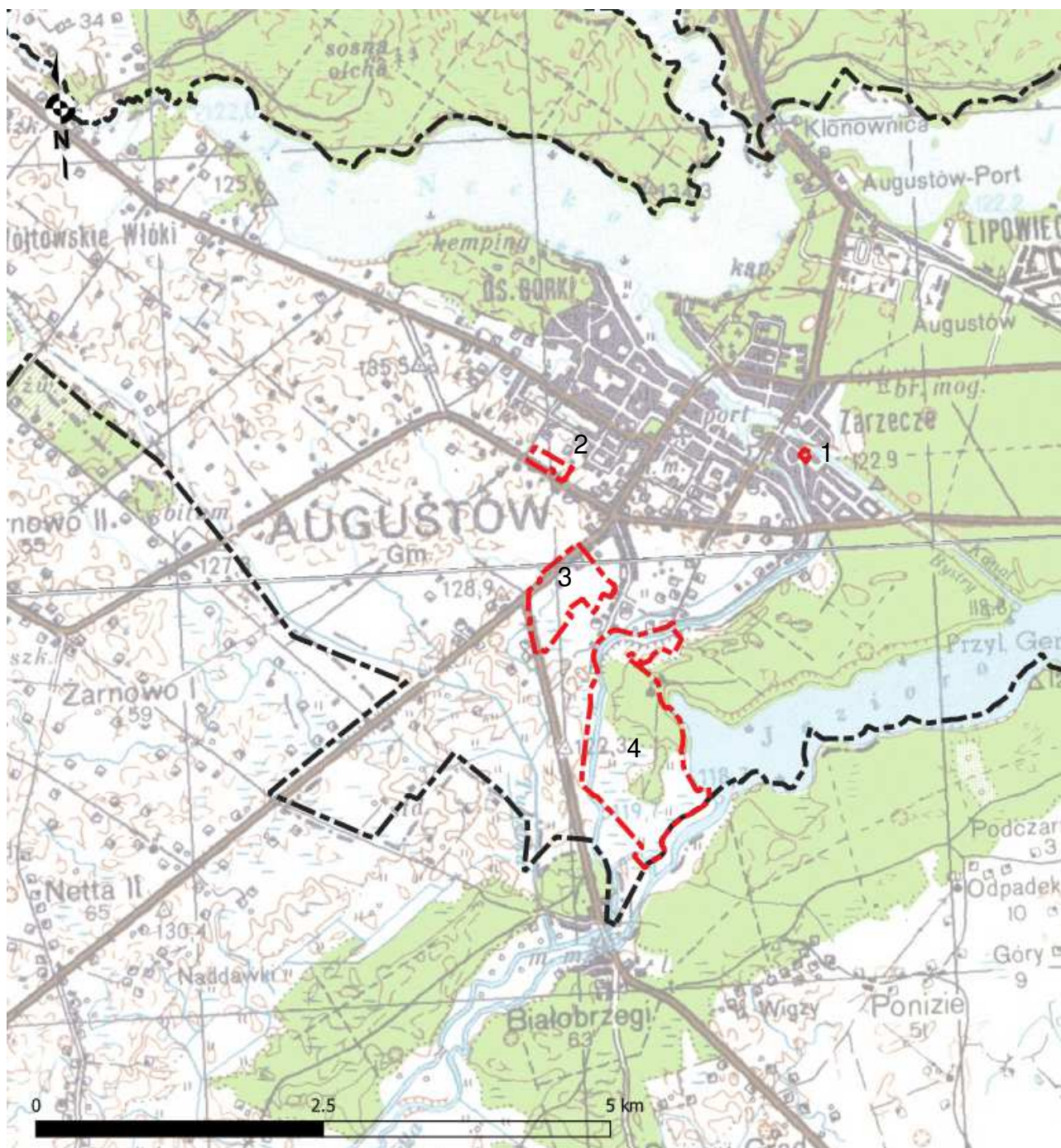
**Obecnie miasto Augustów posiada aktualne opracowanie ekofizjograficzne – BUDOPLAN Warszawa 2017 r., oraz Prognozę oddziaływania na środowisko dla obowiązującego Studium - BUDOPLAN Warszawa 2017 r.**

Są to dokumenty kompletne i aktualne opisujące i waloryzujące przestrzennie i jakościowo wszystkie tereny objęte zmianami Studium wynikającymi z w/w uchwał. W niniejszym opracowaniu skontrolowano jedynie stan aktualności zapisów w/w dokumentów w odniesieniu do terenów wskazanych w uchwałach.

Obszar projektów zmian Studium opisano kolejno zaczynając od terenów z uchwał najstarszych do najmłodszych.

Najstarsza wskazana „Uchwała nr L/494/18 Rady Miejskiej w Augustowie z dnia 23 lipca 2018 r. w sprawie przystąpienia do sporządzenia zmiany Studium uwarunkowań i kierunków zagospodarowania” obejmuje tereny podzielone na cztery oddzielne fragmenty miasta – głównie w części południowej.





Ryc. 1. Mapa topograficzna z wskazaniem zakresu projektu zmian Studium – Uchwała nr L/494/18 Rady Miejskiej w Augustowie z dnia 23 lipca 2018 r. w sprawie przystąpienia do sporządzenia zmiany Studium uwarunkowań i kierunków zagospodarowania

Do porównania stanu i aktualności wykorzystano z opracowania ekofizjograficznego głównie podział na jednostki przyrodniczo – krajobrazowe oraz inne plansze klasyfikujące teren i porównano je do stanu obecnego z 2020 r. – inwentaryzacja terenowa wykonana w ramach niniejszej oceny aktualności ekofizjografii.





- Ryc. 2. Mapa – jednostki przyrodniczo – krajobrazowe [Ekofizjografia 2017 r. – BUDOPLAN] z wskazaniem zakresu projektu zmian Studium – Uchwała nr L/494/18 Rady Miejskiej w Augustowie z dnia 23 lipca 2018 r. w sprawie przystąpienia do sporządzenia zmiany Studium uwarunkowań i kierunków zagospodarowania.



Obszary zmiany zostały zlokalizowane w sześciu jednostkach przyrodniczo – krajobrazowych wydzielonych w ramach opracowania ekofizjograficznego:

**1.02.**

*Pagórkowata wysoczyzna morenowa z dużym udziałem wypukłych form glacialnych oraz zagłębień pierwotnie bezodpływowych - obecnie na ogół włączonych w odpływ poprzez kanały melioracyjne. Dominują bardzo dobre gleby kompleksu 2 z udziałem kompleksu 4, 3 i 8, zwłaszcza w części zachodniej. Użytkowane rolniczo jako pola orne, urozmaicone licznymi drobnymi użytkami zielonymi na glebach bagiennych torfowych i mułowo-torfowych. Zachodnia część jednostki położona jest w obszarze chronionego krajobrazu. Użytkowana jest rolniczo, zgodnie z predyspozycjami, z możliwością intensyfikacji rolnictwa. Istnieją możliwości wprowadzenia zabudowy. Dotychczasowa zabudowa, silnie rozproszona, zagęszcza się od strony miasta. Obszar atrakcyjnych rozległych widoków, urozmaicony krajobrazowo (pagórkowata rzeźba i mozaika gruntów użytkowanych rolniczo), ale nie na tyle zmienny aby przedstawiał istotną wartość dla rozwoju turystyki pieszej, czy nawet rowerowej. Projektowany przebieg obwodnicy w przyszłości stanowić może uciążliwość, szczególnie - akustyczną, oraz jako istotna bariera przestrzenna.*



Ryc. 3. Fot – obszar wydzielenia.

**2.08.**

*Dzielnica przemysłowo-magazynowa w południowej części terenów zurbanizowanych miasta. Dominuje zabudowa przemysłowa z usługami uciążliwymi dla enklaw zabudowy mieszkaniowej. Stara zabudowa przemysłowa obecnie jest użytkowana jako składy i magazyny. W obszarze zlokalizowana jest oczyszczalnia ścieków. Możliwy jest rozwój tej funkcji, pod warunkiem zastosowania rozwiązań zmniejszających uciążliwość dla jakości powietrza i wód powierzchniowych i podziemnych.*





Ryc. 4. Fot – obszar wydzielenia.

#### **2.10.**

*Obszar zabudowy mieszkaniowej pomiędzy Kanalem Augustowskim a Kanalem Bystrym. Zabudowa, w przewadze stara, z dość dużym udziałem zieleni towarzyszącej. Trudne warunki geotechniczne, głównie ze względu na płytkie zaleganie wody gruntowej. Teren atrakcyjny dla spacerów o niewielkim nasileniu (wczasowicze, kuracjusze). Brak możliwości rozwoju, a intensyfikacja zabudowy ze względu na warunki geotechniczne niewskazana.*



Ryc. 5. Fot – obszar wydzielenia.



## 2.24

Lasy w obrębie wyższego poziomu sandrowego na południe od obszaru zabudowy miejskiej. Są to lasy na siedliskach borów i borów mieszanych o drzewostanie zgodnym z siedliskiem lub nieco odchylonym poprzez zbyt duży udział sosny w drzewostanie (pinetyzacja). Stanowią część zwartej kompleksu Puszczy Augustowskiej, uznanej za międzynarodowej rangi ostoję przyrody (ECONET i CORINE). Objęte ochroną prawną jako obszar chronionego krajobrazu. Atrakcyjność terenu dla turystyki i rekreacji masowej zwiększa urozmaicona rzeźba terenu (wysoka skarpa nad Jeziorem Sajno) i bliskość jeziora. Dalszy rozwój zabudowy indywidualnej rekreacji niewskazana, szczególnie w bezpośrednim sąsiedztwie zbiornika; brak także większych polan śródleśnych, które mogłyby być ewentualnie przeznaczone pod ten cel. Możliwy rozwój ekstensywnej turystyki pieszej w oparciu o istniejące szlaki z możliwością wyznaczenia nowych. Gospodarka leśna powinna uwzględniać funkcje pozaprodukcyjne – ochronne, rekreacyjne i turystyczne.

## 2.26

Wilgotne i bagienne lasy pomiędzy Kanałem Augustowskim a Jeziorem Sajno. Lasy o wysokich walorach przyrodniczych, zarówno ze względu na bioróżnorodność jak i ze względu na ochronę stosunków wodnych i wód. Stanowią część obszaru chronionego krajobrazu i międzynarodowej ostoji dzikiej przyrody – wskazana ochrona wyższej rangi. Znaczne walory dla kwalifikowanych form turystyki, przede wszystkim - dla turystyki przyrodniczej na specjalnie wyznaczonych i urządzonych ścieżkach przyrodniczych. Możliwa lokalizacja wieży widokowej. Gospodarka leśna powinna być nastawiona przede wszystkim na cele ochronne.

## 2.27

Obszar bagienny między Nettą, Kanałem Augustowskim i Jeziorem Sajno. Dominują naturalne zbiorowiska roślinności niskiej - szuwarów, turzycowisk, roślinności mszysto-turzycowiskowej torfowisk niskich, lokalnie zarastająca krzewami (łozowiska). Tereny o znacznych walorach przyrodniczych (obszar chronionego krajobrazu). Wskazana analiza celowości objęcia wrażliwych siedlisk torfowisk ochroną rezerwatową. Możliwe zagospodarowanie pod kątem turystyki przyrodniczej.



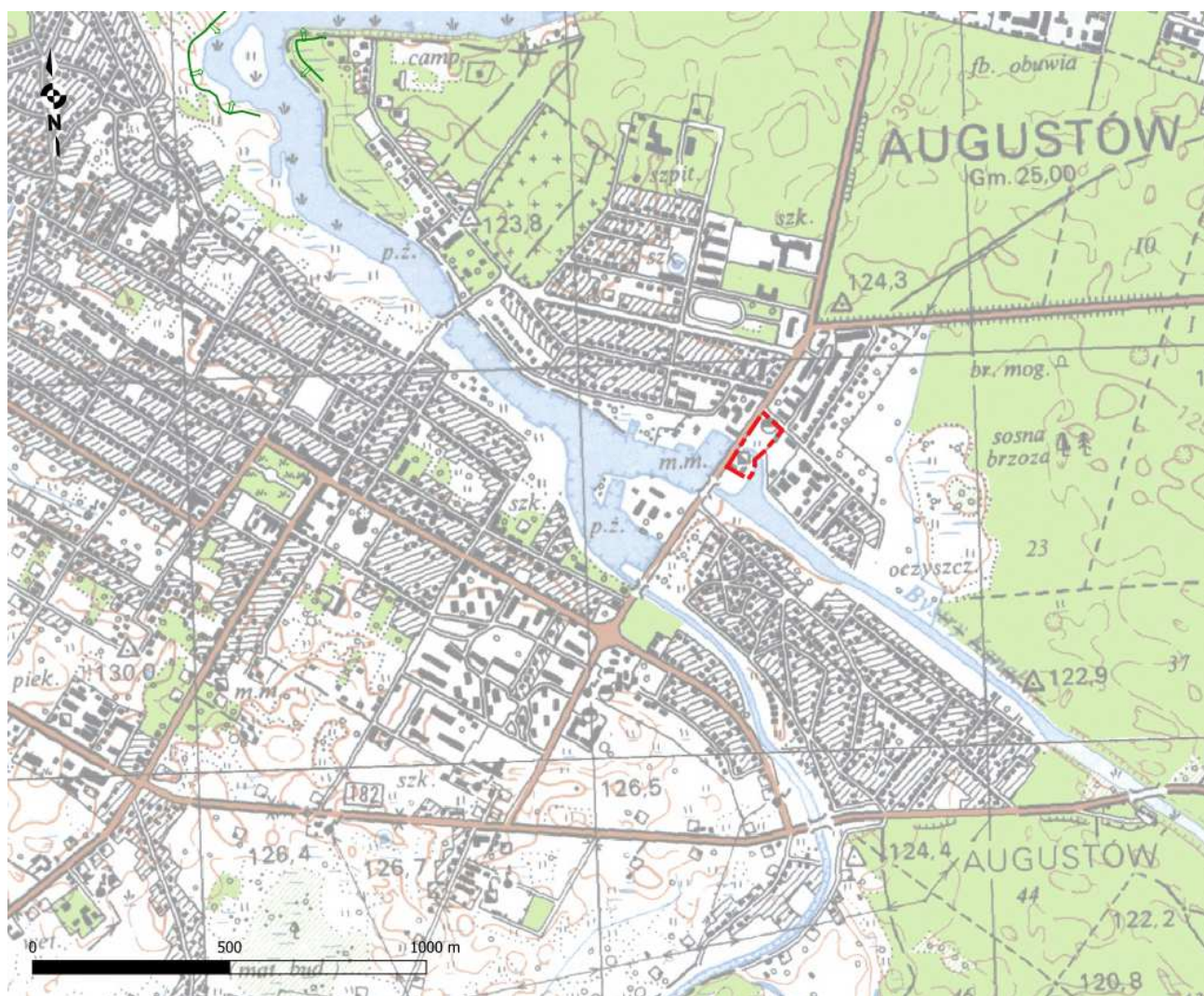
Ryc. 6. Fot – obszar wydzielenia.



Na podstawie powyższych opisów oraz materiałów zebranych w ramach obecnie wykonanej inwentaryzacji - podtrzymuje się zakres opisowy oraz wskazania i zalecenia zawarte w obecnym opracowaniu ekofizjograficznym. Zapisy ekofizjografii na tych terenach należy uznać, jako aktualne.

Kolejnym ocenianym projektem zmiany Studium jest teren wskazany w *Uchwale nr LIII/516/18 Rady Miejskiej w Augustowie z dnia 21 września 2018 r. w sprawie przystąpienia do sporządzenia zmiany Studium uwarunkowań i kierunków zagospodarowania przestrzennego miasta Augustowa.*

Zmiana obejmuje niewielki obszarowo tereny w centrum miasta.



Ryc. 7. Mapa topograficzna z wskazaniem zakresu projektu zmian Studium – Uchwała nr LIII/516/18 Rady Miejskiej w Augustowie z dnia 21 września 2018 r. w sprawie przystąpienia do sporządzenia zmiany Studium uwarunkowań i kierunków zagospodarowania przestrzennego miasta Augustowa

Do porównania stanu i aktualności wykorzystano z opracowania ekofizjograficznego głównie podział na jednostki przyrodniczo – krajobrazowe oraz inne plansze klasyfikujące









Ryc. 9. Fot – obszar wydzielenia.



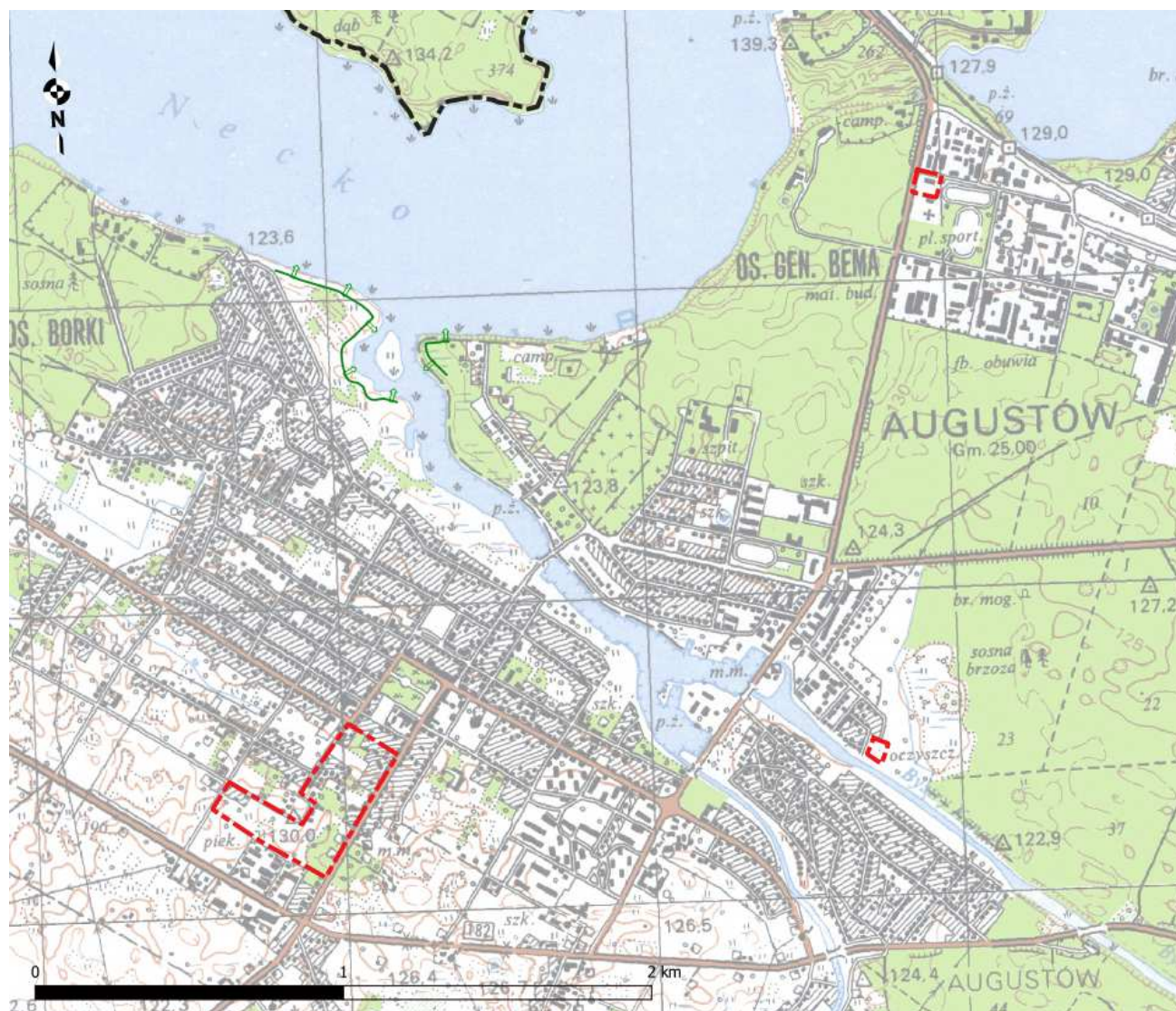
Ryc. 10. Fot – obszar wydzielenia.

Na podstawie powyższych opisów oraz materiałów zebranych w ramach obecnie wykonanej inwentaryzacji - podtrzymuje się zakres opisowy oraz wskazania i zalecenia zawarte w obecnym opracowaniu ekofizjograficznym. Zapisy ekofizjografii na tych terenach należy uznać, jako aktualne.



Kolejnym ocenianym projektem zmiany Studium są tereny wskazane w *Uchwale Nr XIII/144/19 Rady Miejskiej w Augustowie z dnia 29 lipca 2019 r. w sprawie przystąpienia do sporządzenia zmiany Studium uwarunkowań i kierunków zagospodarowania przestrzennego miasta Augustowa*.

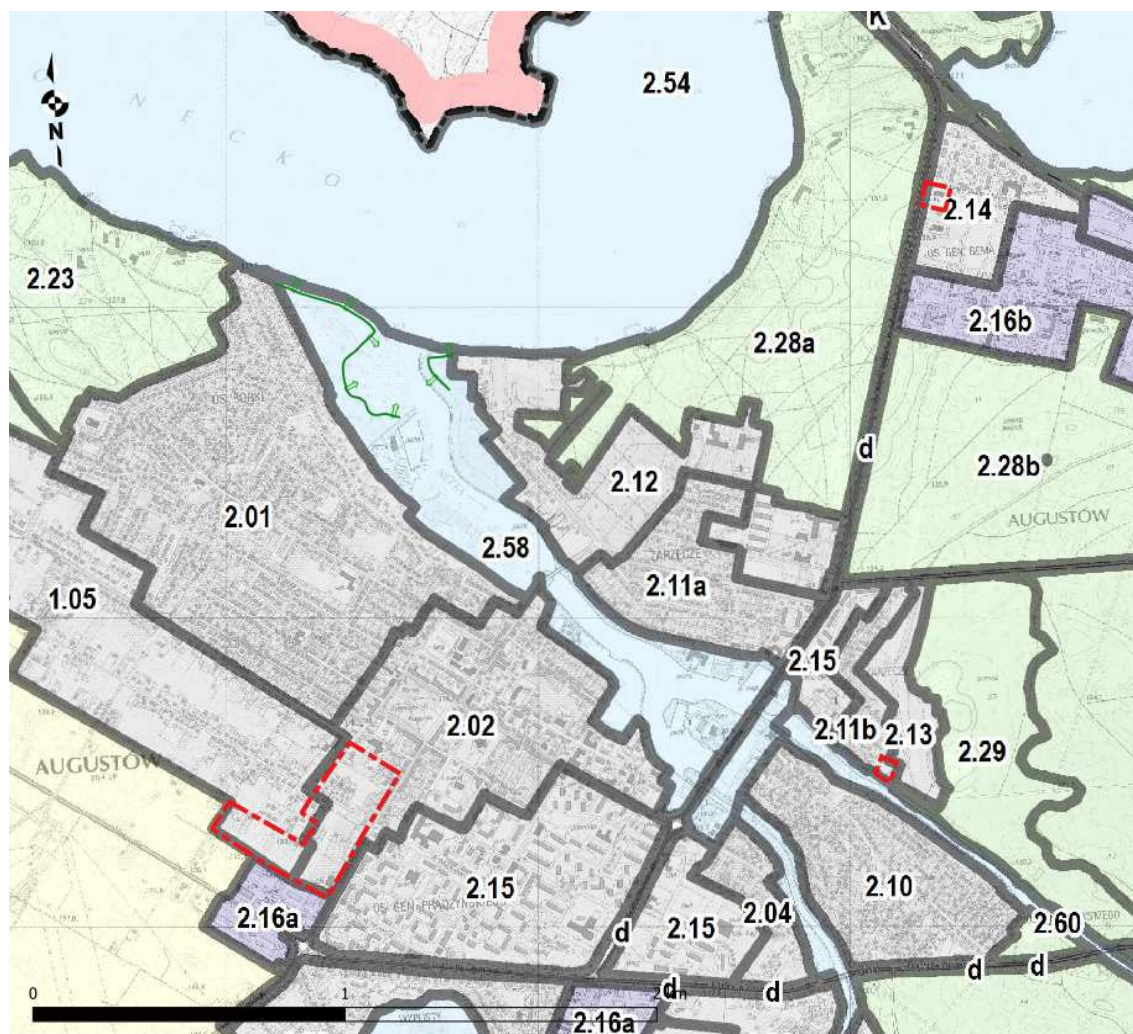
Zmiany obejmują obszary w centrum i w północnej części miasta.



Ryc. 11. Mapa topograficzna z wskazaniem zakresu projektu zmian Studium – Uchwała Nr XIII/144/19 Rady Miejskiej w Augustowie z dnia 29 lipca 2019 r. w sprawie przystąpienia do sporządzenia zmiany Studium uwarunkowań i kierunków zagospodarowania przestrzennego miasta Augustowa.

Do porównania stanu i aktualności wykorzystano z opracowania ekofizjograficznego głównie podział na jednostki przyrodniczo – krajobrazowe oraz inne plansze klasyfikujące teren i porównano je do stanu obecnego z 2020 r. – inwentaryzacja terenowa wykonana w ramach niniejszej oceny aktualności ekofizjografii.





#### OZNACZENIA

- granica opracowania
- granice jednostek przyrodniczo-krajobrazowych
- typ krajobrazu
- kulturowy osadniczy
- kulturowy przemysłowy lub poprzemysłowy
- kulturowy rolniczy
- seminaturalny leśny
- seminaturalny wodno-bagienny

Ryc. 12. Mapa – jednostki przyrodniczo – krajobrazowe [Ekofizjografia 2017 r. – BUDOPLAN] z wskazaniem zakresu projektu zmian Studium – Uchwała Nr XIII/144/19 Rady Miejskiej w Augustowie z dnia 29 lipca 2019 r. w sprawie przystąpienia do sporządzenia zmiany Studium uwarunkowań i kierunków zagospodarowania przestrzennego miasta Augustowa.

Obszary zmiany zostały zlokalizowane w czterech jednostkach przyrodniczo – krajobrazowych wydzielonych w ramach opracowania ekofizjograficznego:



**1.05.**

*Obszar zabudowy mieszkaniowej wkraczającej na tereny rolne z mozaiką żyznych gleb oraz łąk na glebach bagienny-torfowych. Są możliwości rozwoju zabudowy mieszkaniowej, a także wprowadzenie zabudowy rekreacyjno - wypoczynkowej, dla której ze względu na bliskość lasu i jeziora, warunki lokalizacji mogą być atrakcyjne.*

**2.02.**

*Obszar zwartej zabudowy o charakterze śródmiejskim z handlem i usługami, ale w przewadze również mieszkaniowej z handlem i usługami w parterze. Zabudowa zwarta, pozbawiona większych obiektów terenów zieleni ze skąpą zielenią towarzyszącą zabudowie. Intensyfikacja zabudowy możliwa jedynie przez nadbudowę – niewskazane dodatkowe zagęszczanie zabudowy - brak miejsca. Teren atrakcyjny turystycznie ze względu na czytelną kompozycję urbanistyczną, dość liczne obiekty zabytkowe oraz skupienie usług i handlu. Pożądana zmiana lub modernizacja istniejących obiektów sprzecznych lub uciążliwych dla funkcji śródmiejskiego centrum – mleczarni i dworca autobusowego.*



*Ryc. 13. Fot – obszar wydzielenia.*



### 2.11.

*Zabudowa we wschodniej części miasta (na wschód od portu i kanału Bystrego). Obszar zdominowany przez zabudowę jednorodzinną z pojedynczymi obiektami usługowymi i produkcyjnymi. Rozwój w kierunku eliminacji produkcji na rzecz usług związanych z turystyką.*



*Ryc. 14. Fot – obszar wydzielenia.*



**2.14.**

*Tereny z przewagą zabudowy mieszkaniowej wielorodzinnej. Konieczny jakościowy rozwój osiedlowych terenów zieleni.*



Ryc. 15. Fot – obszar wydzielenia.

Na podstawie powyższych opisów oraz materiałów zebranych w ramach obecnie wykonanej inwentaryzacji - podtrzymuje się zakres opisowy oraz wskazania i zalecenia zawarte w obecnym opracowaniu ekofizjograficznym. Zapisy ekofizjografii na tych terenach należy uznać, jako aktualne.



Obszar objęty opracowaniem projektu zmiany Studium położony jest w obrębie Obszaru Chronionego Krajobrazu „Puszcza i Jeziora Augustowskie” – wyznaczonego Uchwałą nr XII/89/15 Sejmiku Województwa Podlaskiego z dnia 22 czerwca 2015 r. w sprawie Obszaru Chronionego Krajobrazu "Puszcza i Jeziora Augustowskie" (Dz. Urz. z 2015 r. poz. 2117, zm. 2018.2905, zm. 2018.3723). Ponadto obszar opracowania położony jest częściowo w:

- Obszar Natura 2000 „Ostoja Augustowska” – specjalny obszar ochrony siedlisk PLH 200005
- Obszar Natura 2000 „Puszcza Augustowska” – obszar specjalnej ochrony ptaków PLB 200002

### **1.1. Podstawy formalno-prawne prognozy**

Obowiązek opracowania prognozy oddziaływania na środowisko wynika z ustawy z dnia 3 października 2008 r. o udostępnianiu informacji o środowisku i jego ochronie, udziale społeczeństwa w ochronie środowiska oraz ocenach oddziaływania na środowisko (tekst jednolity Dz. U. z 2020 r., poz. 283 z późn. zm).

Podstawą formalno-prawną prognozy również są:

- ustawa z dnia 27 marca 2003 r. o planowaniu i zagospodarowaniu przestrzennym (tekst jednolity Dz. U. 2020, poz. 293 z późn. zm.),
- ustawa z dnia 27 kwietnia 2001 r. - Prawo ochrony środowiska (tekst jednolity Dz. U. z 2020 r., poz. 1219 z późn. zm.),
- Opracowanie ekofizjograficzne dla miasta Augustowa – BUDOPLAN Warszawa 2017r.
- Opracowanie Prognozy Oddziaływania na Środowisko do Studium uwarunkowań i kierunków zagospodarowania przestrzennego miasta Augustowa – BUDOPLAN Warszawa 2017 r. (stanowiącą podstawę niniejszej aktualizacji opracowania przyrodniczego).
- Projekt zmiany Studium uwarunkowań i kierunków zagospodarowania przestrzennego miasta Augustowa.
- Ustawa z dnia 16 kwietnia 2004 r. – O ochronie przyrody (Dz. U. 2020, poz. 55 ze zm.).

Aktualizacja prognozy oddziaływania na środowisko jest elementem strategicznej oceny oddziaływania na środowisko, służącej eliminowaniu lub łagodzeniu ewentualnych konfliktów przyrodniczo - przestrzennych. Formuła dokumentu pozwala, by we wszystkich fazach planowania uwzględniać wzajemne relacje pomiędzy uwarunkowaniami przyrodniczymi, a przyjętymi w projekcie planu rozwiązaniami planistycznymi.

### **1.2. Cel oraz zakres prognozy oddziaływania na środowisko**

Zasadniczym celem aktualizacji prognozy jest identyfikacja i ocena skutków oddziaływań na poszczególne elementy środowiska przyrodniczego, w tym na:



- świat zwierzęcy i roślinny oraz krajobraz we wzajemnym ich powiązaniu,
- warunki życia i zdrowia ludzi,
- środowisko kulturowe,
- zabytki i dobra materialne, będące potencjalnym wynikiem realizacji projektowanego zagospodarowania przestrzeni.

Istotnym celem Prognozy jest także poszukiwanie i wskazanie możliwości rozwiązań planistycznych zabezpieczających środowisko i przeciwdziałających negatywnemu oddziaływaniu na nie.

Zakres aktualizacji prognozy obejmuje elementy określone w art. 51 ustawy z dnia 3 października 2008 r. o udostępnianiu informacji o środowisku i jego ochronie, udziale społeczeństwa w ochronie środowiska oraz o ocenach oddziaływania na środowisko (Dz. U. z 2020 r., poz. 283 z późn. zm.).

Prognozę wykonano w zakresie i stopniu szczegółowości uzgodnionym przez:

- Regionalnego Dyrektora Ochrony Środowiska w Białymstoku (zał. teks. nr 1);
- Państwowego Powiatowego Inspektora Sanitarnego w Augustowie (zał. teks. nr 2).

Na podstawie otrzymanych uzgodnień niniejsza aktualizacja prognozy zawiera informacje o głównych celach projektowanego dokumentu jego zawartości, powiązaniu z innymi dokumentami, informacje o metodyce zastosowanej podczas sporządzenia prognozy, propozycje dotyczące metod analizy skutków realizacji zapisów projektowanego dokumentu, częstotliwość ich przeprowadzania, informacje o możliwym transgranicznym oddziaływaniu na środowisko oraz streszczenie w języku niespecjalistycznym. Niniejszy dokument analizuje, wskazuje i ocenia istniejący stan środowiska naturalnego na obszarach przewidywanego znaczącego oddziaływania, istniejące problemy ochrony środowiska istotne z punktu widzenia realizacji zapisów planu, w szczególności dotyczących obszarów podlegających ochronie na podstawie ustawy z dnia 16 kwietnia 2004 r. o ochronie przyrody; cele ochrony przyrody ustanowione na szczeblu międzynarodowym, wspólnotowym i krajowym istotne z punktu widzenia realizacji zapisów zmiany Studium oraz sposoby ich uwzględnienia podczas opracowywania dokumentu: przewidywane znaczące oddziaływanie, w tym oddziaływanie bezpośrednie, pośrednie, wtórne, skumulowane, krótkoterminowe, średnioterminowe i długoterminowe, stałe i chwilowe oraz pozytywne i negatywne na cele i przedmiot ochrony obszarów NATURA 2000 oraz na inne elementy środowiska. Aktualizacja przedstawia rozwiązania mające na celu zapobieganie, ograniczenie lub kompensację przyrodniczą negatywnych oddziaływań na środowisko mogących być rezultatem realizacji projektowanego dokumentu.

### **1.3. Informacje o metodach zastosowanych przy sporządzaniu prognozy**

Prognozę oddziaływania na środowisko sporządzono przy zastosowaniu metody opisowej, polegającej na charakterystyce istniejących zasobów środowiska oraz łączeniu w całość posiadanych informacji o dotychczasowych mechanizmach funkcjonowania środowiska i wskazaniu, jakie potencjalne skutki mogą wystąpić w środowisku w wyniku realizacji ustaleń planu. Posłużono się również metodą porównawczą, wykorzystując wiedzę



o funkcjonowaniu środowiska jako całości. Skonfrontowano zaproponowane rozwiązania planistyczne z istniejącymi uwarunkowaniami środowiskowymi. Prognozę oddziaływania na środowisko przedstawiono w zakresie, jaki umożliwia obecny stan dostępnej informacji o środowisku oraz w kontekście stopnia szczegółowości ustaleń planu.

Przed przystąpieniem do zasadniczej części opracowania przeprowadzono prace w terenie w tym inwentaryzację urbanistyczną w celu zapoznania się z ogólnymi warunkami środowiskowymi panującymi na analizowanym terenie oraz istniejącym zainwestowaniem na terenach ościennych.

Następnie przystąpiono do prac kameralnych, polegających na porównaniu wyników uzyskanych w terenie z istniejącą dokumentacją. W ten sposób sporządzona została kompleksowa ocena sposobów użytkowania poszczególnych terenów, aktualnego stanu środowiska oraz jego podatności na degradację. W kolejnym etapie stosując metodę analogii środowiskowej, odniesiono się do projektu zmiany planu, a zwłaszcza przeznaczenia terenów, w kontekście ich położenia w stosunku do terenów prawnie chronionych, potencjalnych zagrożeń dla tych terenów i środowiska, terenów bezpośrednio objętych zmianą i przyjętych założeń ochrony środowiska. Wpływ przeznaczenia terenów na stan środowiska i zagrożenie dla terenów chronionych przeanalizowano zgodnie z wymaganiami ustawowymi w kategoriach oddziaływań, bezpośrednich, pośrednich i wtórnych, skumulowanych, krótko-, średnio- i długoterminowych, stałych i chwilowych oraz pozytywnych i negatywnych na cele i przedmiot ochrony obszarów Natura 2000 oraz integralność tego obszaru, a także na środowisko. Wynikiem przedstawionej analizy są rozwiązania mające na celu zminimalizowanie potencjalnie negatywnych oddziaływań ustaleń planu na środowisko przyrodnicze.

## **2. Informacja o głównych celach, zawartości projektowanego dokumentu oraz jego powiązaniach z innymi dokumentami**

### **2.1. Główne cele oraz zawartość projektowanego dokumentu**

Zmiany wprowadzone w Studium dotyczą głównie:

1. zmiany przebiegu projektowanej linii elektroenergetycznej wysokiego napięcia 110 kV (na odcinku pomiędzy obwodnicą miasta a ulicą Arnikową);
2. wyznaczenia nowego obszaru, na którym rozmieszczone będą urządzenia wytwarzające energię z odnawialnych źródeł energii o mocy przekraczającej 100 kW wraz ze strefami ochronnymi związanymi z ograniczeniami w zabudowie oraz zagospodarowaniu i użytkowaniu terenu – farmy fotowoltaicznej (na terenie pomiędzy ulicą Wojska Polskiego, obwodnicą miasta i oczyszczalnią ścieków przy ulicy Słowackiego);
3. powiększenia obszaru wymagającego zmiany przeznaczenia gruntów leśnych na cele nieleśne nr 22 (według wykazu w tekście Studium) (teren w południowej części miasta, pomiędzy rzeką Nettą a jeziorem Sajno);
4. aktualizacji danych odnośnie obszarów zagrożonych ryzykiem wystąpienia powodzi zgodnie z obecnie obowiązującymi wytycznymi w tym zakresie:

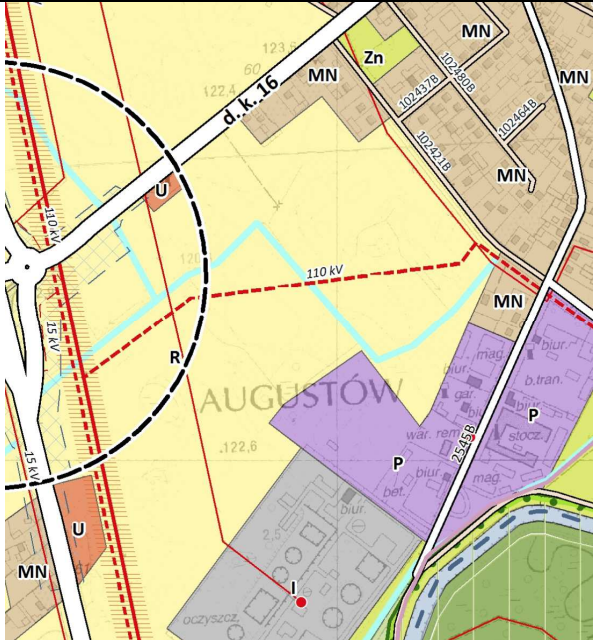
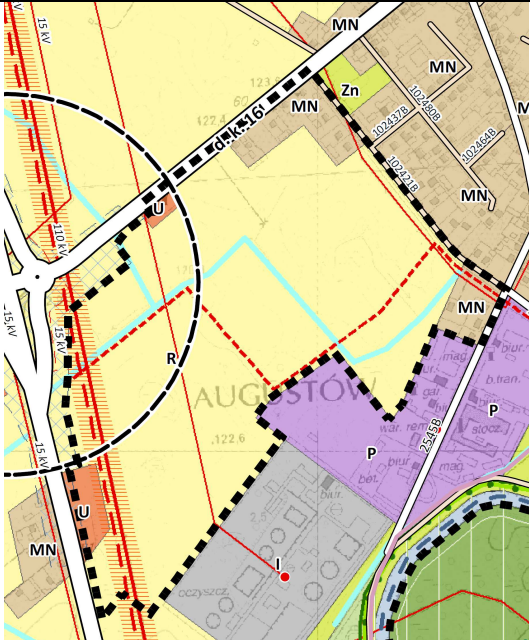
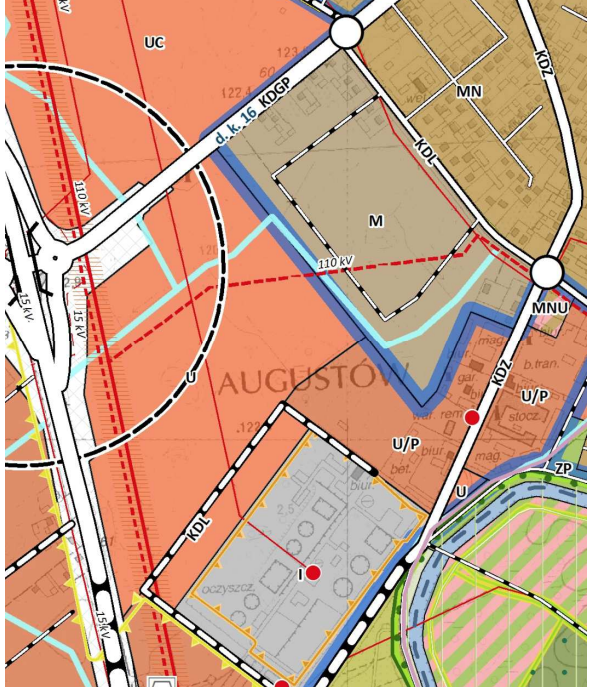
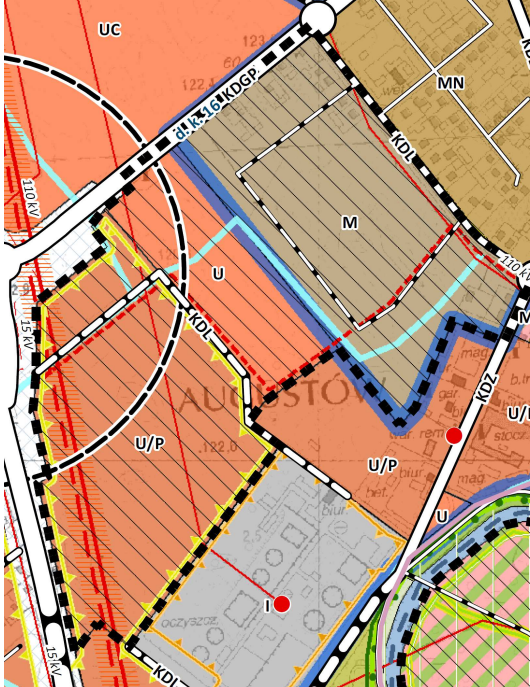


5. korekty kierunków polityki przestrzennej, zgodnie z poniższym wykazem:



Lp.	Zmiana kierunku polityki przestrzennej	Lokalizacja terenu
1	z: „U - Tereny zabudowy usługowej” na: „U/P - Tereny usług, produkcji, składów i magazynów”, U - Tereny zabudowy usługowej. Kierunek „M” pozostał bez zmian.	położony w południowej części miasta przy węźle Augustów pomiędzy drogą krajową nr 8 (obwodnica miasta) a drogą krajową nr 16 (ul. Wojska Polskiego)
2	z: US - Tereny usług sportu i rekreacji i „ZL - Tereny lasów i zadrzewień” na: „US - Tereny usług sportu i rekreacji”	położony w południowej części miasta pomiędzy jeziorem Sajno a rzeką Netą
3	z: „MN - Tereny zabudowy mieszkaniowej jednorodzinnej” na: „M - Tereny zabudowy mieszkaniowej”	położony w centralnej części miasta pomiędzy ul. Mazurską, ul. Głowackiego, ul. Kwaśną
4	z: „U - Tereny zabudowy usługowe” na: „MU - Tereny zabudowy mieszkaniowej i zabudowy usługowej”	położony w centralnej części miasta przy ul. Waryńskiego
5	z: „U - Tereny zabudowy usługowe” i ZP - Tereny zieleni parkowej oraz „W” teren wód powierzchniowych na: „MWU - Tereny zabudowy mieszkaniowej wielorodzinnej i zabudowy usługowej” i ZP - Tereny zieleni parkowej oraz „W” teren wód powierzchniowych	położony w centralnej części miasta u zbiegu ul. 29 Listopada i ul. Przemysłowej
6	z: „U - Tereny zabudowy usługowej” na: „MWU - Tereny zabudowy mieszkaniowej wielorodzinnej i zabudowy usługowej”	położony w północnej części miasta u zbiegu Alei Wyszyńskiego i ul. 1 Pułku Ułanów Krechowieckich
7	z: „I - Tereny infrastruktury technicznej” na: „U - Tereny zabudowy usługowej”	położony w centralnej części miasta przy ul. Przemysłowej nad Kanałem Bystrym
8	z: „MN - Tereny zabudowy mieszkaniowej jednorodzinnej” i „U - tereny zabudowy usługowej” na: „MS - Tereny zabudowy śródmiejskiej” i MN - Tereny zabudowy mieszkaniowej jednorodzinnej	położony w centralnej części miasta przy ul. Wojska Polskiego



**PONIŻEJ PORÓWNANIE ZMIAN NA ZAŁĄCZNIKACH GRAFICZNYCH:**

Numer terenu	Obowiązujące Studium	Projektowana zmiana Studium
1 Zał. 2a		 <p>- Zmiana przebiegu projektowanej linii elektroenergetycznej wysokiego napięcia 110 kV</p>
1 Zał. 2b		 <p>- Zmiana przebiegu projektowanej linii elektroenergetycznej wysokiego napięcia 110 kV</p> <p>- Wyznaczenie nowego obszaru, na którym</p>


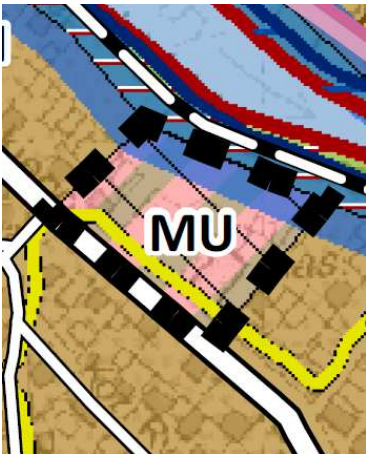
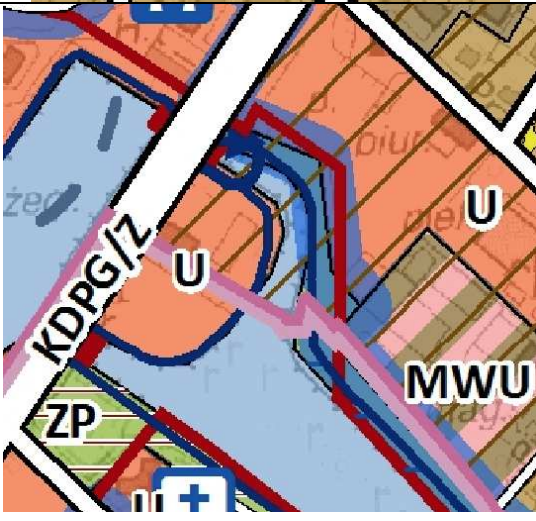
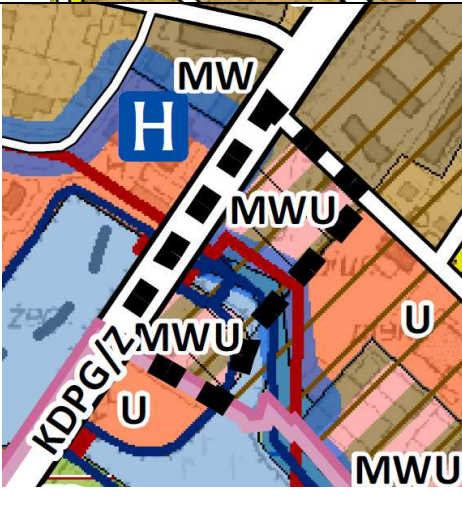
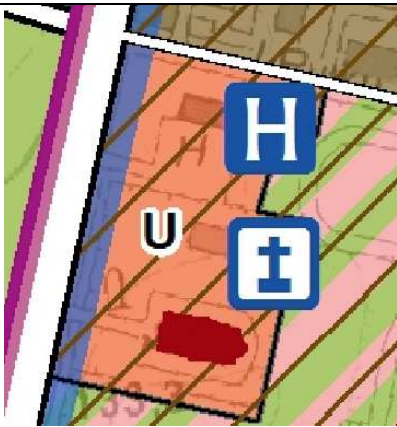
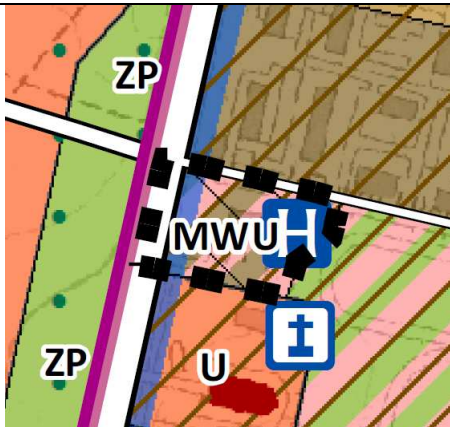


Numer terenu	Obowiązujące Studium	Projektowana zmiana Studium
		rozmieszczone będą urządzenia wytwarzające energię z odnawialnych źródeł energii o mocy przekraczającej 100 kW wraz ze strefami ochronnymi związanymi z ograniczeniami w zabudowie oraz zagospodarowaniu i użytkowaniu terenu – farmy fotowoltaicznej
1 Zał. 2e		 <ul style="list-style-type: none"> <li>- Zmiana przebiegu projektowanej linii elektroenergetycznej wysokiego napięcia 110 kV</li> <li>- Wyznaczenie nowego obszaru, na którym rozmieszczone będą urządzenia wytwarzające energię z odnawialnych źródeł energii o mocy przekraczającej 100 kW wraz ze strefami ochronnymi związanymi z ograniczeniami w zabudowie oraz zagospodarowaniu i użytkowaniu terenu – farmy fotowoltaicznej</li> <li>-</li> </ul>

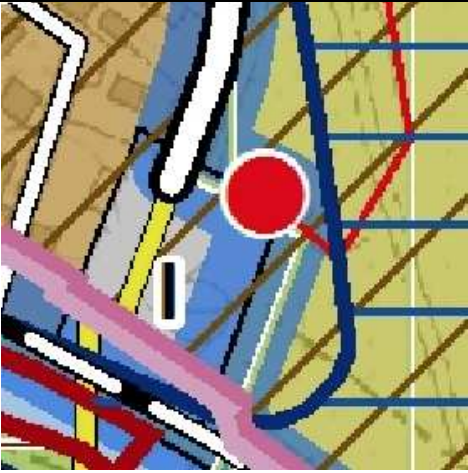

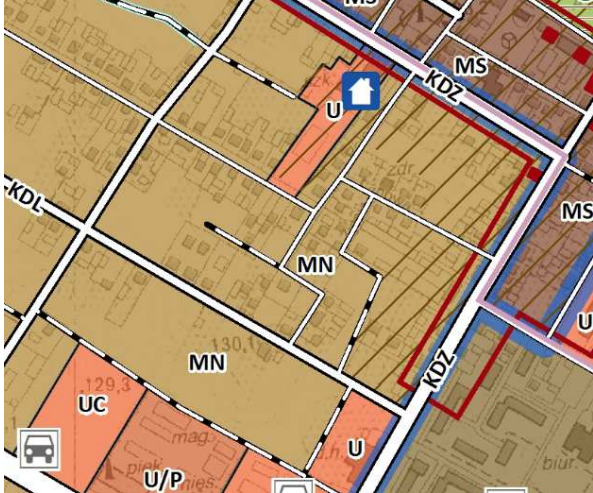
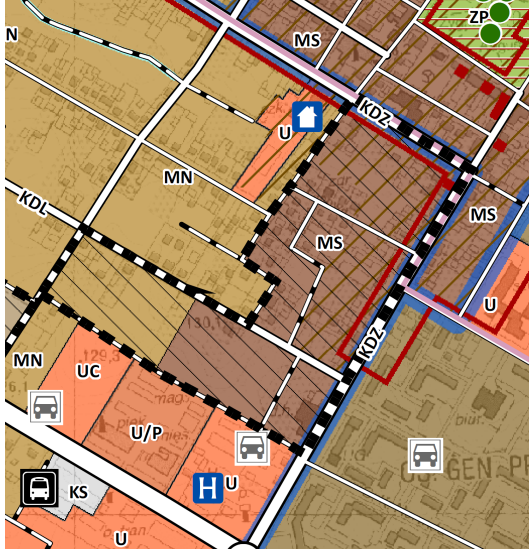






Numer terenu	Obowiązujące Studium	Projektowana zmiana Studium
4 Załącz. 2b		
5 Załącz. 2b		
6 Załącz. 2b		



Numer terenu	Obowiązujące Studium	Projektowana zmiana Studium
7 Załącz. 2b		
8 Załącz. 2b		

W odniesieniu do najważniejszej z punktu widzenia ochrony środowiska, części projektu – czyli kierunków zagospodarowania i wskaźników dotyczących zagospodarowania:

- *projekt zmiany Studium nie wprowadza istotnych zmian, które mogłyby powodować znaczące zwieszenie intensywności oddziaływań już występujących w środowisku naturalnym.*

- *jedynymi zmianami są :*

- dopisanie dla terenów wskazanych w opisywanej zmianie studium w kierunku US – usług kultury – skanseny, muzea i inne.
- dopisanie dla terenów wskazanych w opisywanej zmianie studium w kierunku M – zabudowa mieszkaniowa oraz MU – mieszkaniowo usługowa – ograniczenie w możliwości realizacji zabudowy do 3 kondygnacji .
- dopisanie dla terenów wskazanych w opisywanej zmianie studium w kierunku MS – zabudowa mieszkaniowa śródmiejska oraz MWU – mieszkaniowo wielorodzinna z usługami – ograniczenie w możliwości realizacji zabudowy do 4 kondygnacji



Pozostałe wskaźniki pozostawiono bez zmian.



- W dziale „Wykorzystanie odnawialnych źródeł energii oraz strefy ochronne związane z ograniczeniami w zabudowie oraz zagospodarowaniu i użytkowaniu terenu” – dopisano:
  - *Na obszarach objętych zmianą Studium dopuszcza się lokalizowanie instalacji wykorzystujących energię gruntu, powietrza, słońca (ogniw fotowoltaicznych na dachach budynków) o mocy powyżej 100 kW.*
  - *Strefa uciążliwości od instalacji wykorzystujących energię gruntu, powietrza, słońca (ogniw fotowoltaicznych na dachach budynków) musi zamknąć się w granicach terenu inwestycyjnego. Zabrania się lokalizowania instalacji negatywnie oddziałujących na zdrowie i życie ludzi.*
- W dziale „Obszary, na których rozmieszczone będą urządzenia wytwarzające energię z odnawialnych źródeł energii o mocy przekraczającej 100kW - dopisano:
  - *Energia gruntu: na obszarach objętych zmianą Studium dopuszcza się lokalizowanie instalacji wykorzystujących energię gruntu o mocy powyżej 100 kW. Strefa uciążliwości od instalacji wykorzystujących energię gruntu musi zamknąć się w granicach terenu inwestycyjnego. Zabrania się lokalizowania instalacji negatywnie oddziałujących na zdrowie i życie ludzi.*
  - *Energia powietrza: na obszarach objętych zmianą Studium dopuszcza się lokalizowanie instalacji wykorzystujących energię powietrza o mocy powyżej 100 kW. Strefa uciążliwości od instalacji wykorzystujących energię powietrza musi zamknąć się w granicach terenu inwestycyjnego. Zabrania się lokalizowania instalacji negatywnie oddziałujących na zdrowie i życie ludzi.*
  - *ostateczne przesądzenie o możliwości lokalizacji instalacji wykorzystujących energię gruntu, powietrza zostanie dokonane na etapie sporządzania miejscowych planów zagospodarowania przestrzennego, jednak ich rozmieszczenie nie może powodować poszerzenia zasięgu stref ochronnych związanych z ograniczeniami w zabudowie oraz zagospodarowaniu i użytkowaniu terenu poza granice wyznaczonego obszaru.*
- W dziale „Uwarunkowania wynikające z wymagań dotyczących ochrony przeciwpowodziowej – zaktualizowano zapisy oraz część graficzną (granice stref narażonych):
  - *W Augustowie niebezpieczeństwo wystąpienia powodzi jest niewielkie i związane z rzeką Nettą. W Studium wskazano obszary szczególnego zagrożenia powodzią, zgodnie z mapami zagrożenia powodziowego opracowanymi przez Państwowe Gospodarstwo Wodne Wody Polskie na podstawie przepisów prawa wodnego. Ww. obszary zlokalizowane są przede wszystkim przy Necie na wysokości Jeziora Necko oraz poniżej jeziora Sajno, a także w rejonie Kanału Bystrego.*



## 2.2. Powiązania projektu planu z innymi dokumentami

Obecny projekt zmiany Studium zaktualizował także zapisy odnośnie powiązań Studium w stosunku do „Strategii Rozwoju Województwa Podlaskiego oraz „Planu zagospodarowania przestrzennego województwa Podlaskiego”.

*Strategia Rozwoju Województwa Podlaskiego stanowi załącznik do Uchwały Nr XVIII/213/2020 Sejmiku Województwa Podlaskiego z dnia 27 kwietnia 2020 r. w sprawie przyjęcia Strategii Rozwoju Województwa Podlaskiego 2030. Strategia, jako kluczowy dokument programowy, określa cele i kierunki długofalowej koncepcji rozwoju regionu. Wskazuje też dziedziny, których wsparcie ma przyczynić się do zwiększenia konkurencyjności i spójności społeczno-gospodarczej województwa.*

*W dokumencie wskazano trzy cele strategiczne:*

- 1. dynamiczna gospodarka (celem jest zwiększenie dynamiki gospodarki i stworzenie wysokiej jakości i dobrze płatnych miejsc pracy. Powyższe przyczyni się do stworzenia lepszych szans dla aktywności zawodowej mieszkańców i uatrakcyjni ich miejsce zamieszkania);*
- 2. zasobni mieszkańcy (celem jest budowanie i rozwijanie silnego kapitału ludzkiego. Mieszkańcom należy zapewnić wysoką jakość życia. Należy zniwelować różnice wewnątrz województwa w zakresie dostępności do edukacji czy usług medycznych);*
- 3. partnerski region (celem jest nawiązywanie i rozwijanie wszelkich form współpracy i powiązań sieciowych – współpraca wewnątrz województwa i z partnerami spoza regionu).*

*Cele strategiczne realizowane będą przez cele operacyjne.*

*Do inwestycji, które mają być realizowane na terenie województwa podlaskiego zaliczono: inwestycje drogowe (Via Carpatia w przebiegu dróg S16, S61, S19; Via Baltica w przebiegu dróg S8 i S61), inwestycje kolejowe (modernizacja linii kolejowej E75 – RailBaltica; modernizacja istniejących linii kolejowych w ramach Magistrali Wschodniej), inwestycje jednostek samorządu terytorialnego prowadzące do poprawy konkurencyjności wobec innych samorządów lokalnych, dokończenie inwestycji polegających m. in. na budowie rozdzielni RS 15/15 kV Augustów.*

Plan zagospodarowania Przestrzennego województwa Podlaskiego został przyjęty Uchwałą Nr XXXVII/330/17 Sejmiku Województwa Podlaskiego z dnia 22 maja 2017 r. w sprawie Planu Zagospodarowania Przestrzennego Województwa Podlaskiego, zmienioną Uchwałą Nr XXXIX/356/17 Sejmiku Województwa Podlaskiego z dnia 28 sierpnia 2017 r. zmieniającą uchwałę Sejmiku Województwa Podlaskiego Nr XXXVI/330/17 z dnia 22 maja 2017 r. w sprawie Planu Zagospodarowania Przestrzennego Województwa Podlaskiego.

Plan nie ma rangi prawa miejscowego, jest jednak wiążący, ponieważ:

- jego ustalenia muszą być uwzględnione w uchwalanych przez organy samorządu terytorialnego studiach uwarunkowań i kierunków zagospodarowania przestrzennego gmin;
- w planie zapisane zostają wszystkie zadania rządowe i samorządowe województwa służące realizacji ponadlokalnych celów publicznych ze wskazaniem obszarów, na których przewiduje się realizację tych zadań.

*Plan wyznacza następujące obszary funkcjonalne:*

- a) miejski obszar funkcjonalny ośrodka wojewódzkiego Białegostoku (MOFOWB) z obszarem zewnętrznym, o symbolu 4.1.1, w granicach NUTS3 – nr 37, obejmującego m. Białystok oraz powiat białostocki i sokólski;*
- b) miejskie obszary funkcjonalne 2 ośrodków subregionalnych - miasta Łomży i miasta Suwałk;*
- c) obszary ośrodków lokalnych – miast powiatowych w granicach administracyjnych.*

*Miasto Augustów stanowi obszar ośrodka lokalnego o symbolu 4.1.4.1.*

Kierunki określone w planie



*W planie wskazano następujący cel strategiczny:*

**„Zrównoważone zagospodarowanie przestrzeni województwa podlaskiego, sprzyjające rozwojowi społeczno-gospodarczemu, spójności społecznej i terytorialnej, konkurencyjności oraz wykorzystaniu potencjału przyrodniczego, kulturowego i położenia przygranicznego”.**

*Cel strategiczny realizowany będzie poprzez cele cząstkowe - szczegółowe:*

1. **Cel 1.** Zwiększenie konkurencyjności miejskich obszarów funkcjonalnych ośrodków – wojewódzkiego Białegostoku, subregionalnych Łomży i Suwałk oraz powiatowych w zakresie jakości: infrastruktury funkcji ponadlokalnych publicznych, potencjału gospodarczego, powiązań funkcjonalnych zewnętrznych i struktur przestrzennych zagospodarowania;
2. **Cel 2.** Wzmocnienie spójności województwa w procesie zrównoważonego terytorialnie rozwoju i modernizacji zagospodarowania przestrzennego obszarów wiejskich z wykorzystaniem ich potencjału wewnętrznego, specjalizacji regionalnej i położenia przygranicznego;
3. **Cel 3.** Poprawa dostępności terytorialnej zewnętrznej i wewnętrznej województwa podlaskiego, poprzez rozwój infrastruktury transportowej, ze zmniejszeniem kosztów środowiskowych, oraz telekomunikacyjnej i teleinformatycznej;
4. **Cel 4.** Osiągnięcie i utrzymanie wysokiej jakości środowiska przyrodniczego województwa, w tym sieci ekologicznej, walorów dziedzictwa kulturowego i krajobrazowych oraz racjonalne użytkowanie ich zasobów;
5. **Cel 5.** Zwiększenie odporności struktury przestrzennej województwa na zagrożenia bezpieczeństwa energetycznego, naturalne i awariami przemysłowymi oraz zdolności obronnych i ochronnych.

***W planie przyjęto następujące kierunki polityki przestrzennej województwa:***

1. zwiększenie konkurencyjności miejskich obszarów funkcjonalnych ośrodków –województzkiego Białegostoku, subregionalnych Łomży i Suwałk oraz powiatowych w zakresie jakości: infrastruktury funkcji publicznych ponadlokalnych, potencjału gospodarczego, powiązań funkcjonalnych zewnętrznych i struktur przestrzennych zagospodarowania;
2. wzmocnienie spójności województwa w procesie zrównoważonego 6.2. terytorialnie rozwoju i modernizacji zagospodarowania przestrzennego obszarów wiejskich z wykorzystaniem ich potencjału wewnętrznego, specjalizacji regionalnej i położenia przygranicznego;
3. poprawa dostępności terytorialnej zewnętrznej i wewnętrznej 6.3. województwa podlaskiego poprzez rozwój infrastruktury transportowej, ze zmniejszeniem kosztów środowiskowych, oraz telekomunikacyjnej i teleinformatycznej;
4. osiągnięcie i utrzymanie wysokiej jakości środowiska przyrodniczego 6.4. województwa, w tym sieci ekologicznej, dziedzictwa kulturowego i walorów krajobrazowych oraz racjonalne jego wykorzystanie;
5. zwiększenie odporności struktury przestrzennej województwa 6.5. na zagrożenia bezpieczeństwa energetycznego, naturalne i awariami przemysłowymi oraz jego zdolności obronnych i ochronnych.

Kierunki rozwoju województwa w kontekście miasta Augustowa:

- a) w zakresie rozwoju infrastruktury transportowej oraz telekomunikacji i teleinformatyki:
  - modernizacja linii kolejowej nr 40 Augustów – Suwałki;
- b) w zakresie poprawy jakości i rozwoju zrównoważonego struktur przestrzennych zagospodarowania ośrodków lokalnych – miast powiatowych:
  - kształtowanie zagospodarowania i użytkowanie stref ochrony uzdrowiskowej Uzdrowiska Augustów, określonych w jego statucie zgodnie z odpowiednimi wymogami ustawy o lecznictwie uzdrowiskowym, uzdrowiskach i obszarach ochrony uzdrowiskowej oraz gminach uzdrowiskowych, a także statutu;



- c) w zakresie rozwoju infrastruktury ochrony zdrowia oraz stacjonarnej opieki długoterminowej i paliatywnej:
  - modernizacja i rozbudowa obiektów leczenia sanatoryjnego oraz Zespołu Opieki Długoterminowej w Augustowie;
- d) w zakresie rozwoju infrastruktury kultury:
  - zapewnienie bazy lokalowej dla projektowanego Muzeum Kanału Augustowskiego w Augustowie;
- e) w zakresie rozwoju infrastruktury sportu:
  - kontynuację rozbudowy i przebudowę obiektów Miejskiego Ośrodka Sportu w Augustowie na Centrum Sportów Wodnych i Turystyki;
- f) w zakresie rozwoju rewitalizacji zabudowy zdegradowanych części obszarów śródmiejskich i ważnych przestrzeni publicznych:
  - części obszarów śródmiejskich w: Augustowie, z priorytetem objętych ochroną konserwatorską;
- g) w zakresie rozwoju infrastruktury dla potrzeb inwestycji przemysłowych, rzemiosła produkcyjnego oraz usług komercyjnych:
  - w Augustowie – przygotowanie terenów dla produkcji i usług niekolizyjnych sanitarnie z funkcją uzdrowską;
- h) w zakresie poprawy i rozwoju infrastruktury funkcji ponadlokalnych publicznych i gospodarczych miast powiatowych:
  - tworzenie warunków do rozwoju infrastruktury hotelarskiej w miastach z atrakcyjnie zagospodarowanymi terenami rekreacji o dobrej dostępności, zwłaszcza w Augustowie;
- i) w zakresie ochrony rolniczej przestrzeni produkcyjnej przed funkcjami konfliktogennymi i przeznaczeniem na cele nierolnicze w planowaniu miejscowym:
  - ograniczanie do niezbędnego minimum przeznaczania na cele nierolnicze gruntów rolnych o wysokiej waloryzacji przestrzeni produkcyjnej, strategicznych dla produkcji żywności, w szczególności w studiach i planach miejscowych;
- j) w zakresie wspierania rozwoju infrastruktury turystycznej, wypoczynkowej i uzdrowskiej:
  - rozwój zagospodarowania terenów rekreacyjnych o szczególnym znaczeniu dla sportów letnich i zimowych, z unikalnymi zasobami przyrodniczymi oraz atrakcyjnym ukształtowaniem naturalnym, w tym budowy infrastruktury sportowej i rekreacyjnej niezbędnej dla markowych produktów turystycznych, takiej jak: stacje przy turystycznych szlakach wodnych, wypożyczalnie sprzętu, przystanie, pomosty, punkty widokowe itp. np. nad Kanałem Augustowskim;
  - „Rewitalizacja i rozbudowa drogi wodnej między Wielkimi Jeziorami Mazurskimi, a Kanałem Augustowskim”, zmierzającego do połączenia Kanału Augustowskiego poprzez rzekę Biebrzę i Jeziora Rajgrodzkie z kompleksem Wielkich Jezior Mazurskich;
  - realizacja Projektu „ Szlak Wodny im. Króla Stefana Batorego: Warszawa - Zamek Królewski – Wisła – Kanał Żerański – Kanał Królewski – Zalew Zegrzyński – Narew – Biebrza – Kanał Augustowski(Niemen)”, w tym uruchomienie żeglugi turystycznej na historycznym szlaku wodnym z Warszawypoprzez Wisłę, Narew, Biebrzę, i Kanał Augustowski na Białoruś i Litwę;
- k) w zakresie wspierania rozwoju obszaru funkcjonalnego przygranicznego:
  - wspieranie wzrostu znaczenia przygranicznych ośrodków lokalnych;
- l) w zakresie wspierania wykorzystania specjalizacji regionalnej województwa:



- *rozwój lecznictwa uzdrowiskowego;*
  - *współpraca pomiędzy uzdrowiskiem Augustów a uzdrowiskiem Porcieczie na Białorusi, dla zwiększenia zakresu i atrakcyjności usług sanatoryjnych;*
  - *turystyka aktywna i krajoznawcza na bazie funkcjonowania obu części Kanału Augustowskiego –polskiej i białoruskiej (z możliwością spływów kajakowych na odcinku Augustów – Grodno);*
  - *turystyka przyrodnicza i aktywna na bazie transgranicznych obszarów chronionych: potencjalnego „Trzy Puszcze”, obejmującego fragmenty Puszczy Augustowskiej, położone w rejonie styku granic Polski, Litwy i Białorusi, i Przełom Bugu oraz Międzynarodowego Rezerwatu Biosfery Puszcza Białowieska;*
- m) *w zakresie rozwoju dróg krajowych:*
- *drogi ekspresowej S61 Via Baltica – realizacja zadań: S61 obwodnica Augustowa– granica państwa (2016-2021, dł. 37,4 km) oraz Ostrów Mazowiecka – obwodnica Augustowa (2017-2021, dł. 149,3 km) przebudowa i budowa;*
  - *lobbingu na rzecz dokończenia modernizacji drogi nr 8 na odcinku Katryńka – Augustów do parametrów klasy GP z ew. wariantem dwujezdniowym;*
  - *zmiany na podstawie art. 10 ust. 5 ustawy z dnia 21 marca 1985 r. o drogach publicznych (Dz.U. z2016 r., poz. 1440 z późn. zm.) kategorii drogi na odcinku Szczuczyn – Augustów, w wyniku jej zastąpienia przez wybudowany odcinek drogi S61 Szczuczyn – Raczki oraz zmian struktury i natężenia ruchu, z krajowej na wojewódzką;*
  - *opracowania STEŚ dla ww. odcinka drogi nr 61 z którego wyniknąć powinna celowość perspektywiczna budowy obwodnic Grajewa i Rajgródu, lub jej brak;*
- n) *w zakresie rozwoju dróg wojewódzkich:*
- *przebudowa drogi wojewódzkiej nr 664;*
- o) *w zakresie rozwoju infrastruktury żeglugi wodnej:*
- *modernizacja zagospodarowania Kanału Augustowskiego;*
  - *podniesienie standardu użytkowego bazy turystyki wodnej i jej rozwoju stosownie do potrzeb obsługi szlaków tej turystyki na śródlądowych drogach wodnych;*
  - *udział w realizacji „Szłaku Wodnego im. Króla Stefana Batorego”: Wisła – Kanał Żerański –Zalew Zegrzyński – Narew – Biebrza – Kanał Augustowski (Niemen), z zachowaniem wymogów ekologicznych;*
  - *udział w przygotowaniu projektu szlaku wodnego „Wielkie Jeziora Mazurskie – Kanał Augustowski” na trasie: Giżycko – Orzysz – Ełk – Rajgród – Augustów, o długości ok. 400 km, w tym w województwie podlaskim ca 27 km;*
- p) *w zakresie wzmocnienia potencjału edukacyjnego i turystycznego opartego na walorach ekologicznych i kulturowych:*
- *wzmocnienie potencjału turystycznego sieci ekologicznej, poprzez realizację zagospodarowania „Szłaku Wodnego im. Króla Stefana Batorego”: Wisła – Narew – Biebrza – Kanał Augustowski – Niemen;*
- q) *w zakresie gospodarki wodnej:*
- *drenaż śluzy na Kanale Augustowskim – 1 RZGW w Warszawie;*
  - *pogłębienie kanału ulgi z Kanału Augustowskiego – 1 RZHW w Warszawie;*
  - *powstrzymanie erozji brzegów Kanału Augustowskiego – 1 RZGW w Warszawie;*
- r) *w zakresie ochrony powierzchni ziemi:*
- *ochrona wartościowych gruntów rolnych przed nieuzasadnionym przeznaczeniem na cele nierolnicze w planach miejscowych, zwłaszcza w obszarach intensywnego*



*rozwoju zagospodarowania rekreacyjnego, zwłaszcza zabudowy letniskowej na Pojezierzu Suwalsko-Augustowsko-Sejneńskim;*

s) *w zakresie ochrony złóż kopalin:*

- *ochrona i racjonalne wykorzystanie zasobów wód leczniczych i złóż borowin, będących podstawą gospodarki uzdrowiskowej w Augustowie;*

t) *w zakresie przechowywania zbiorów zabytków, ich ekspozycji i udostępniania:*

- *budowa i remonty obiektów przechowywania i udostępniania zbiorów, umożliwiających nowoczesne sposoby ich opracowywania i przechowywania, w tym: Muzeum Kanatu Augustowskiego;*

u) *w zakresie rozwoju infrastruktury systemu elektroenergetycznego:*

- *poprawa efektywności energetycznej systemu poprzez:*
  - *wsparcie inwestycji zmniejszających wskaźnik strat sieciowych w przesyle i dystrybucji, poprzez modernizację, przebudowę i budowę nowych sieci, wymianę transformatorów o niskiej sprawności, skracanie ciągów liniowych, w tym budowę rozdzielni RS 15/15kV w Augustowie, Czarnej Białostockiej, Brańsku wraz z liniami zasilającymi SN 15kV;*
- *dostosowanie infrastruktury systemu elektroenergetycznego na napięciu WN 110kV do obecnych i przyszłych potrzeb zagospodarowania województwa, z zachowaniem normatywnych standardów ilościowych i jakościowych poprzez:*
  - *zakończenie realizacji inwestycji: rozdzielni RS 15/15kV w Augustowie;*
  - *budowę linii WN 110kV: "wcięcie" do linii Dąbrowa Białostocka – Augustów do stacji Augustów II;*
  - *modernizację stacji WN/SN: Augustów;*
  - *modernizację linii WN 110kV: GPZ1 Białystok – „Polanka” Czarna Białostocka – Sokółka – Dąbrowa Białostocka – Augustów;*

v) *w zakresie rozwoju infrastruktury systemu gazowniczego:*

- *zapewnienie dostaw gazu odbiorcom pozostałej części woj. podlaskiego oraz części woj. warmińsko-mazurskiego poprzez:*
  - *budowę systemu przesyłowego dystrybucyjnego na bazie interkonektora – do zasilania w gaz ziemny przewodowy odbiorców województwa podlaskiego w mieście Augustów;*
- *likwidację ograniczeń na obszarach zasilanych z istniejącego systemu gazowniczego gazociągami Tietierówka (Białoruś) – Bobrowniki – Białystok celem zaspokojenia zapotrzebowania na paliwo gazowe odbiorców środkowej części województwa poprzez:*
  - *rozbudowę sieci dystrybucyjnej na bazie LNG w mieście Augustów;*

w) *w zakresie rozwoju infrastruktury systemu zaopatrzenia w ciepło:*

- *wspieranie ekologizacji systemów energetyki ciepłej, poprzez przygotowania do ew. zmiany nośnika energetycznego w miastach przewidywanych do gazyfikacji, co dotyczyć może w szczególności miast: Augustów.*



### 3. Istniejący stan środowiska oraz potencjalne zmiany tego środowiska w przypadku braku realizacji projektowanego dokumentu

#### 5.1. Charakterystyka środowiska przyrodniczego

Obszar objęty projektem zmiany Studium został szczegółowo opisany w wskazanych na wstępie dokumentach PONS do Studium oraz opracowaniu ekofizjograficznym z 2017 r. Na wstępie wskazano także wykonaną aktualizację dla trenów zmiany Studium i wnioski o aktualności zapisów zarówno PONS z 2017 r. jak i opracowani ekofizjograficznego. Stąd cały dział odnośnie charakterystyki przyrodniczej miasta należy rozpatrywać biorąc pod uwagę zapisy w/w dokumentów – w niniejszej aktualizacji dane te nie będą powielane.

### 9. Przewidywane oddziaływanie ustaleń projektu zmiany Studium na środowisko

Synteza zmian wprowadzonych w projekcie zmiany Studium:

*Podstawą opracowania nowej polityki przestrzennej miasta są Uchwały: Nr L/494/18 Rady Miejskiej w Augustowie z dnia 23 lipca 2018 r., Nr LIII/516/18 Rady Miejskiej w Augustowie z dnia 21 września 2018 r., Nr XIII/144/19 Rady Miejskiej w Augustowie z dnia 29 lipca 2019 r. w sprawie przystąpienia do sporządzenia zmiany Studium uwarunkowań i kierunków zagospodarowania przestrzennego miasta Augustowa.*

*Zmianą Studium objęto 8 terenów:*

- 1. teren nr 1 – położony w południowej części miasta przy węźle Augustów, pomiędzy ulicami: Białostocką, Wojska Polskiego, Arnikową;*
- 2. teren nr 2 – położony w południowej części miasta, pomiędzy jeziorem Sajno a rzeką Nettą;*
- 3. teren nr 3 – położony w centralnej części miasta, pomiędzy ulicami: Mazurską, Głowackiego, Kwaśną, Pszenną;*
- 4. teren nr 4 – położony w centralnej części miasta, pomiędzy ulicą Waryńskiego a Kanalem Bystrym;*
- 5. teren nr 5 – położony w centralnej części miasta u zbiegu ul. 29 Listopada i ul. Przemysłowej;*
- 6. teren nr 6 – położony w północnej części miasta u zbiegu Alei Wyszyńskiego i ul. 1 Pułku Ułanów Krechowieckich;*
- 7. teren nr 7 – położony w centralnej części miasta przy ul. Przemysłowej nad Kanalem Bystrym;*
- 8. teren nr 8 – położony w centralnej części miasta, po zachodniej stronie ulicy Wojska Polskiego, przy ulicach: Jonkajtysa, Polnej, Łanowej, Żytniej, Wilczej, Kwaśnej.*

*Tereny nr 1-4 wskazano w Uchwale Rady Miejskiej w Augustowie Nr L/494/18. Teren nr 5 wskazano w Uchwale Rady Miejskiej w Augustowie Nr LIII/516/18. Tereny nr 6-8 wskazano w Uchwale Rady Miejskiej w Augustowie Nr XIII/144/19.*

*W zakresie ww. terenów dokonano zmiany kierunku polityki przestrzennej:*

- 1. teren nr 1 – zmiana z: U - Tereny zabudowy usługowej, na: U/P - Tereny usług, produkcji, składów i magazynów;*
- 2. teren nr 2 – zmiana z: ZL - Tereny lasów i zadrzewień, na: US - Tereny usług sportu i rekreacji;*
- 3. teren nr 3 – zmiana z: MN - Tereny zabudowy mieszkaniowej jednorodzinnej, na: M - Tereny zabudowy mieszkaniowej;*
- 4. teren nr 4 – zmiana z: U - Tereny zabudowy usługowej, na: MU - Tereny zabudowy mieszkaniowej i zabudowy usługowej;*



5. teren nr 5 –zmiana z: U - Tereny zabudowy usługowej, na: MWU - Tereny zabudowy mieszkaniowej wielorodzinnej i zabudowy usługowej;
6. teren nr 6 –zmiana z: U - Tereny zabudowy usługowej, na: MWU - Tereny zabudowy mieszkaniowej wielorodzinnej i zabudowy usługowej;
7. teren nr 7 – zmiana z: I - Tereny infrastruktury technicznej, na: U - Tereny zabudowy usługowe;
8. teren nr 8 –zmiana z: MN - Tereny zabudowy mieszkaniowej jednorodzinnej i U - Tereny zabudowy usługowej, na: MS - Tereny zabudowy śródmiejskiej.

*Tereny oznaczone numerami 1, 3-8 mieszczą się w granicach „obszarów o w pełni wykształconej zwartej strukturze funkcjonalno-przestrzennej w granicach jednostki osadniczej w rozumieniu art. 2 pkt 1 ustawy z dnia 29 sierpnia 2003 r. o urzędowych nazwach miejscowości i obiektów fizjograficznych (...)”, o których mowa w art. 1 ustawy z dnia 27 marca 2003 r. o planowaniu i zagospodarowaniu przestrzennym. Dla terenu oznaczonego nr 2, skorygowano kierunek polityki przestrzennej z: „ZL - Tereny lasów i zadrzewień” na: „US - Tereny usług sportu i rekreacji”. Zgodnie z ustaleniami bilansu terenów przeznaczonych pod zabudowę, gmina ma możliwość uzupełnienia o nowe tereny usług sportu i rekreacji.*

W odniesieniu do oddziaływań – zmiany 1, 3-8 są zmianami znikomo lub w ogóle niewpływającymi zarówno na stan jak i jakość środowiska naturalnego. Z punktu widzenia oddziaływania całego miasta – zaproponowane zmiany mają charakter korygujący, co nie wpływa na elementy środowiska naturalnego. Zakres przestrzenny obszarów zmian także nie wkracza w obszary szczególnie cenne przyrodniczo.

***W odniesieniu do terenu oznaczonego nr 2 - położony w południowej części miasta pomiędzy jeziorem Sajno a rzeką Nettą:***

- *Obszar ten jest szczególnie cennym siedliskiem przyrodniczym w znacznej części wodno – błotnym (podmokły teren z występującymi torfowiskami). Ponadto w części południowej jest to obszar położony w strefie ryzyka powodziowego.*
- *Na północy i wschodzie tego wydzielenia występują lasy na siedliskach borów i borów mieszanych o drzewostanie zgodnym z siedliskiem lub nieco odchylnym poprzez zbytni udział sosny w drzewostanie (pinetyzacja). Stanowią część zwartego kompleksu Puszczy Augustowskiej, uznanej za międzynarodowej rangi ostoję przyrody (ECONET i CORINE). Objęty ochroną prawną jako obszar chronionego krajobrazu. Atrakcyjność terenu dla turystyki i rekreacji masowej zwiększa urozmaicona rzeźba terenu (wysoka skarpa nad Jeziorem Sajno) i bliskość jeziora. Dalszy rozwój zabudowy indywidualnej rekreacji niewskazana, szczególnie w bezpośrednim sąsiedztwie zbiornika; brak także większych polan śródleśnych, które mogłyby być ewentualnie przeznaczone pod ten cel. Możliwy rozwój ekstensywnej turystyki pieszej w oparciu istniejące szlaki z możliwością wyznaczenia nowych. Gospodarka leśna powinna uwzględniać funkcje pozaprodukcyjne – ochronne, rekreacyjne i turystyczne.*
- *W części zachodniej i północno – zachodniej występują wilgotne i bagienne lasy pomiędzy Kanałem Augustowskim a Jeziorem Sajno. Lasy o wysokich walorach przyrodniczych, zarówno ze względu na bioróżnorodność jak i ze względu na ochronę stosunków wodnych i wód. Stanowią część obszaru chronionego krajobrazu i międzynarodowej ostoji dzikiej przyrody – wskazana ochrona wyższej*



*rangi Znaczne walory dla kwalifikowanych form turystyki, przede wszystkim - dla turystyki przyrodniczej na specjalnie wyznaczonych i urządzonych ścieżkach przyrodniczych. Możliwa lokalizacja wieży widokowej. Gospodarka leśna powinna być nastawiona przede wszystkim na cele ochronne.*

- *W części południowej obszar bagienny między Netą, Kanałem Augustowskim i Jeziorem Sajno. Dominują naturalne zbiorowiska roślinności niskiej - szuwarów, turzycowisk, roślinności mszysto-turzycowiskowej torfowisk niskich, lokalnie zarastająca krzewami (łozowiska). Tereny o znacznych walorach przyrodniczych (obszar chronionego krajobrazu). Wskazana analiza celowości objęcia wrażliwych siedlisk torfowisk ochroną rezerwatową. Możliwe zagospodarowanie pod kątem turystyki przyrodniczej.*

Jak opisano powyżej obszar ten w całości wykazuje znaczącą wartość przyrodniczą w odniesieniu do siedlisk i bioróżnorodności. W założeniu najmniej cennym elementem są wtórne siedliska leśne z dominacją sosny – jednak nie zmienia to faktu, że las jest lasem wodochronnym i powinien zostać w stanie niezmienionym. Tereny pozostałe – w większości zalewane lub silnie podmokłe – nie stanowią dobrej lokalizacji dla ewentualnego zainwestowania – płytkie zaleganie wód, grunty organiczne itp. przy jednoczesnym priorytetowym typie siedlisk wskazywanym w ramach obszarów NATURA 2000 w obrębie których jest on położony.

Podsumowując teren w części zachodniej i południowej – nie powinien być przedmiotem zmiany kierunków – jego stan powinien zostać niezmieniony z naciskiem na jego ochronę, w kwestii regulowania stosunków wodnych (zakaz zmiany stosunków wodnych co bezpośrednio negatywnie wpłynęłoby na ten typ siedlisk). W odniesieniu do części „leśnej” wydzielenia – kierunek musi uwzględniać walory środowiskowe lasów, stosowaniem znacznego rozproszenia zabudowy, zachowania drzewostanu, zachowania ukształtowania terenu, nie ingerowaniu w linię brzegową. Najlepszym rozwiązaniem byłoby wykorzystanie tego terenu do rekreacji pieszej lub edukacyjnej (przyrodniczej).

Powyższe postulaty są zgodne z wcześniejszymi opracowaniami przyrodniczymi oraz opracowaniem ekofizjograficznym.

*Ponadto w Studium zaktualizowano informacje dotyczące:*

- *Koncepcji Przestrzennego Zagospodarowania Kraju, która przestała obowiązywać, w związku ze zmianami Ustawy z dnia 27 marca 2003 r. o planowaniu i zagospodarowaniu przestrzennym,*
- *Strategii Rozwoju Województwa Podlaskiego, ponieważ Sejmik Województwa Podlaskiego Uchwałą Nr XVIII/213/2020 z dnia 27 kwietnia 2020 r. przyjął nową Strategię,*
- *Planu Zagospodarowania Przestrzennego Województwa Podlaskiego, ponieważ Sejmik Województwa Podlaskiego Uchwałą Nr XXXVI/330/17 z dnia 22 maja 2017 r. (z późn. zm.) przyjął nowy dokument,*
- *obiektów zabytkowych objętych ochroną w planach miejscowych. W granicach zmiany Studium znajduje się budynek mieszkalny przy ul. Wojska Polskiego 42, który w związku z nowo uchwalonym planem nie jest już objęty ochroną na tej podstawie, na terenie objętym zmianą Studium nr 8,*
- *przebiegu projektowanej linii 110 kV na terenie objętym zmianą Studium nr 1,*
- *przebiegu projektowanej drogi miejskiej klasy KDL na terenie objętym zmianą Studium nr 1,*



- powiększenia obszaru wymagającego zmiany przeznaczenia gruntów leśnych na cele nieleśne nr 22 (według wykazu w tekście Studium) na terenie objętym zmianą Studium nr 2,
- wskazania nowego obszaru, na którym rozmieszczone będą urządzenia wytwarzające energię z odnawialnych źródeł energii o mocy przekraczającej 100 kW wraz ze strefami ochronnymi związanymi z ograniczeniami w zabudowie oraz zagospodarowaniu i użytkowaniu terenu – farmy fotowoltaicznej na terenie objętym zmianą Studium nr 1,
- wskazania granic obszarów, na których rozmieszczone będą urządzenia wytwarzające energię z odnawialnych źródeł energii o mocy przekraczającej 100 kW – wykorzystujących energię gruntu, powietrza, słońca (ogniwa fotowoltaiczne na dachach budynków) – wraz ze strefami ochronnymi związanymi z ograniczeniami w zabudowie oraz zagospodarowaniu i użytkowaniu terenu na terenach objętych zmianą Studium nr 1-8.

Zmianę Studium wykonano zgodnie z obowiązującymi przepisami, w tym: Ustawą z dnia 27 marca 2003 r. o planowaniu i zagospodarowaniu przestrzennym oraz Rozporządzeniem Ministra Infrastruktury z dnia 28 kwietnia 2004 r. w sprawie zakresu projektu studium uwarunkowań i kierunków zagospodarowania przestrzennego gminy.

Zgodnie z art. 67a Ustawy z dnia 27 marca 2003 r. o planowaniu i zagospodarowaniu przestrzennym Uchwałę w sprawie uchwalenia zmiany Studium uzupełniono o załącznik nr 4 – zbiory danych przestrzennych.

Załącznikami do niniejszej uchwały są:

- załącznik nr 1 – Uwarunkowania i kierunki zagospodarowania przestrzennego – część tekstowa Studium uwarunkowań i kierunków zagospodarowania przestrzennego (część tekstowa ujednolicona),
- załącznik nr 2a – Uwarunkowania zagospodarowania przestrzennego – część graficzna Studium uwarunkowań i kierunków zagospodarowania przestrzennego, stanowiąca rysunek w skali 1: 10 000 (część graficzna ujednolicona),
- załącznik nr 2b – Kierunki zagospodarowania przestrzennego – część graficzna Studium uwarunkowań i kierunków zagospodarowania przestrzennego, stanowiąca rysunek w skali 1: 10 000 (część graficzna ujednolicona),
- załącznik nr 2c – Dziedzictwo kulturowe – część graficzna Studium uwarunkowań i kierunków zagospodarowania przestrzennego, stanowiąca rysunek w skali 1:10 000 (część graficzna ujednolicona),
- załącznik nr 2d – Układ komunikacyjny – część graficzna Studium uwarunkowań i kierunków zagospodarowania przestrzennego, stanowiąca rysunek w skali 1:10 000 (część graficzna ujednolicona),
- załącznik nr 2e – Infrastruktura techniczna – część graficzna Studium uwarunkowań i kierunków zagospodarowania przestrzennego, stanowiąca rysunek w skali 1: 10 000 (część graficzna ujednolicona),
- załącznik nr 3 – Rozstrzygnięcie o sposobie rozpatrzenia uwag wniesionych do projektu Studium uwarunkowań i kierunków zagospodarowania przestrzennego,
- załącznik nr 4 – Zbiór danych przestrzennych w rozumieniu art. 3 pkt 11 ustawy z dnia 4 marca 2010 r. o infrastrukturze informacji przestrzennej.

#### **4. Rozwiązania mające na celu zapobieganie, ograniczenie lub kompensację przyrodniczą negatywnych oddziaływań na środowisko, mogących być rezultatem realizacji projektu zmiany Studium.**

W celu ograniczenia mogących się pojawić negatywnych oddziaływań na środowisko i krajobraz należy:



- ograniczenie intensywności usług związanych turystyką na terenie ochrony uzdrowiskowej oraz w obszarach wrażliwych, jakimi są siedliska chronione siecią Natura 2000,
- minimalizację oddziaływań środowiskowych prac budowlanych, powodujących degradację pokrywy glebowej. Powinny zostać podjęte działania, polegające na zdejmowaniu wierzchniej warstwy gleby, a następnie jej ponownym układaniu w tym samym miejscu (technika cut-and-cover). Tereny prowadzonych prac budowlanych powinny być oddzielone od innych terenów fizycznymi barierami, których nie będzie wolno przekraczać pojazdom i maszynom budowlanym ani robotnikom. Budowa tymczasowych dróg dojazdowych powinna być ograniczona, a zaplecza budowy umieszczone w miejscach, gdzie w pobliżu nie znajdują się żadne tereny chronione lub ciekі wodne. Podczas prowadzenia prac budowlanych niezbędne jest zraszanie wodą terenów pyłących; nie dopuszczalne jest palenie jakichkolwiek odpadów na placach budowy,
- w związku z położeniem fragmentu miasta charakteryzującego się największym zainwestowaniem na obszarze o wysokim stopniu zagrożenia poziomą wód gruntowych (niska odporność na zanieczyszczenie, przerwanie nieprzepuszczalnej warstwy izolującej wody gruntu przed zanieczyszczeniami) zaleca się bezwzględne podłączanie nowych zabudowań do systemu kanalizacji sanitarnej.

## 5. Streszczenie w języku niespecjalistycznym

Prognoza oddziaływania na środowisko stanowi podstawowy dokument, niezbędny do przeprowadzania postępowania w sprawie strategicznej oceny oddziaływania na środowisko skutków realizacji polityki, strategii, planu lub programu. Obowiązek opracowania prognozy oddziaływania na środowisko wynika z ustawy z dnia 3 października 2008 r. *o udostępnianiu informacji o środowisku i jego ochronie, udziale społeczeństwa w ochronie środowiska oraz ocenach oddziaływania na środowisko*.

Zasadniczym celem prognozy oddziaływania na środowisko jest diagnoza obecnego stanu środowiska oraz wskazanie potencjalnego oddziaływania realizacji ustaleń miejscowego planu zagospodarowania przestrzennego na środowisko przyrodnicze, przy uwzględnieniu jego poszczególnych komponentów, w tym: powierzchni ziemi, warunków wodnych, różnorodności biologicznej, krajobrazu, szaty roślinnej i zwierząt, powietrza.

Niniejsza prognoza oddziaływania na środowisko została sporządzona dla potrzeb projektu zmiany Studium uwarunkowań i kierunków zagospodarowania przestrzennego dla miasta Augustowa. W dokumencie prognozy wskazano że powinna być ona rozpatrywana łącznie z wykonanymi już dokumentami tj; Prognozy oddziaływania na środowisko dla obowiązującego Studium uwarunkowań i kierunków zagospodarowania przestrzennego dla miasta Augustowa – Budoplan 2017 r. oraz Opracowania ekofizjograficznego dla miasta Augustowa Budoplan 2017 r.. Wskazano że aktualizacja PON jest tylko dokumentem dodatkowym opisującym i aktualizującym obszar omawianego projektu.

Zmiany wprowadzone w Studium dotyczą głównie:



1. zmiany przebiegu projektowanej linii elektroenergetycznej wysokiego napięcia 110 kV (na odcinku pomiędzy obwodnicą miasta a ulicą Arnikową);
2. wyznaczenia nowego obszaru, na którym rozmieszczone będą urządzenia wytwarzające energię z odnawialnych źródeł energii o mocy przekraczającej 100 kW wraz ze strefami ochronnymi związanymi z ograniczeniami w zabudowie oraz zagospodarowaniu i użytkowaniu terenu – farmy fotowoltaicznej (na terenie pomiędzy ulicą Wojska Polskiego, obwodnicą miasta i oczyszczalnią ścieków przy ulicy Słowackiego);
3. powiększenia obszaru wymagającego zmiany przeznaczenia gruntów leśnych na cele nieleśne nr 22 (według wykazu w tekście Studium) (teren w południowej części miasta, pomiędzy rzeką Nettą a jeziorem Sajno);
4. aktualizację danych z zakresu ochrony przeciwpowodziowej – zgodnie z obowiązującymi mapami zagrożeń.
5. korekty kierunków polityki przestrzennej, zgodnie z poniższym wykazem:
  - teren nr 1 – położony w południowej części miasta przy węźle Augustów, pomiędzy ulicami: Białostocką, Wojska Polskiego, Arnikową;
  - teren nr 2 – położony w południowej części miasta, pomiędzy jeziorem Sajno a rzeką Nettą;
  - teren nr 3 – położony w centralnej części miasta, pomiędzy ulicami: Mazurską, Głowackiego, Kwaśną, Pszenną;
  - teren nr 4 – położony w centralnej części miasta, pomiędzy ulicą Waryńskiego a Kanalem Bystrym;
  - teren nr 5 – położony w centralnej części miasta u zbiegu ul. 29 Listopada i ul. Przemysłowej;
  - teren nr 6 – położony w północnej części miasta u zbiegu Alei Wyszyńskiego i ul. 1 Pułku Ułanów Krechowieckich;
  - teren nr 7 – położony w centralnej części miasta przy ul. Przemysłowej nad Kanalem Bystrym;
  - teren nr 8 – położony w centralnej części miasta, po zachodniej stronie ulicy Wojska Polskiego, przy ulicach: Jonkajtysa, Polnej, Łanowej, Żytniej, Wilczej, Kwaśnej.

*Tereny nr 1-4 wskazano w Uchwale Rady Miejskiej w Augustowie Nr L/494/18. Teren nr 5 wskazano w Uchwale Rady Miejskiej w Augustowie Nr LIII/516/18. Tereny nr 6-8 wskazano w Uchwale Rady Miejskiej w Augustowie Nr XIII/144/19.*

*W zakresie ww. terenów dokonano zmiany kierunku polityki przestrzennej:*

9. teren nr 1 – zmiana z: U - Tereny zabudowy usługowej, na: U/P - Tereny usług, produkcji, składów i magazynów;
10. teren nr 2 – zmiana z: ZL - Tereny lasów i zadrzewień, na: US - Tereny usług sportu i rekreacji;
11. teren nr 3 – zmiana z: MN - Tereny zabudowy mieszkaniowej jednorodzinnej, na: M - Tereny zabudowy mieszkaniowej;
12. teren nr 4 – zmiana z: U - Tereny zabudowy usługowej, na: MU - Tereny zabudowy mieszkaniowej i zabudowy usługowej;
13. teren nr 5 – zmiana z: U - Tereny zabudowy usługowej, na: MWU - Tereny zabudowy mieszkaniowej wielorodzinnej i zabudowy usługowej;
14. teren nr 6 – zmiana z: U - Tereny zabudowy usługowej, na: MWU - Tereny zabudowy mieszkaniowej wielorodzinnej i zabudowy usługowej;
15. teren nr 7 – zmiana z: I - Tereny infrastruktury technicznej, na: U - Tereny zabudowy usługowe;
16. teren nr 8 – zmiana z: MN - Tereny zabudowy mieszkaniowej jednorodzinnej i U - Tereny zabudowy usługowej, na: MS - Tereny zabudowy śródmiejskiej.

*Tereny oznaczone numerami 1, 3-8 mieszczą się w granicach „obszarów o w pełni wykształconej zwartej strukturze funkcjonalno-przestrzennej w granicach jednostki osadniczej*



*w rozumieniu art. 2 pkt 1 ustawy z dnia 29 sierpnia 2003 r. o urzędowych nazwach miejscowości i obiektów fizjograficznych (...)", o których mowa w art. 1 ustawy z dnia 27 marca 2003 r. o planowaniu i zagospodarowaniu przestrzennym. Dla terenu oznaczonego nr 2, skorygowano kierunek polityki przestrzennej z: „ZL - Tereny lasów i zadrzewień” na: „US - Tereny usług sportu i rekreacji”. Zgodnie z ustaleniami bilansu terenów przeznaczonych pod zabudowę, gmina ma możliwość uzupełnienia o nowe tereny usług sportu i rekreacji*

Podczas realizacji założeń zmiany Studium nie wystąpią transgraniczne oddziaływania na środowisko.

Wykazano, że realizacja zainwestowania wiąże się z oddziaływaniem na obszar badań. W celu minimalizacji negatywnych skutków realizacji zapisów zmiany Studium wprowadzono zalecenia i nakazy.

W ujęciu końcowym wykazano, że realizacja zapisów zmiany Studium, po uwzględnieniu nakazów i zaleceń zawartych w prognozie głównej oraz niniejszej aktualizacji nie spowoduje znaczącego oddziaływania na obszary cenne przyrodniczo oraz nie spowoduje znaczącego wzrostu zagrożenia środowiska w granicach planu i poza nim.

## **14. Wykaz materiałów źródłowych**

1. Studium Uwarunkowań i Kierunków Zagospodarowania Przestrzennego Miasta Augustowa,
2. Projekt zmiany Studium uwarunkowań i kierunków zagospodarowania przestrzennego dla miasta Augustowa,
3. Opracowanie Ekofizjograficzne Podstawowe dla Miasta Augustowa – BUDPLAN 2017.
4. Aktualizacja POŚ dla miasta Augustów na lata 2015 – 2018 z perspektywą na lata 2019 – 2022 – Instytut Zrównoważonego Rozwoju Sp. z o.o. – 2015 r.
5. Dyrektywa 2000/60/WE Parlamentu Europejskiego i Rady z dnia 23 października 2000 r. ustanawiającej ramy wspólnotowego działania w dziedzinie polityki wodnej (Dz. U. UE L z dnia 22 grudnia 2000 r.) tzw. Ramowej Dyrektywy Wodnej;
6. Strategiczny plan adaptacji dla sektora i obszarów wrażliwych na zmiany klimatu do roku 2020 z perspektywą do roku 2030;
7. Centralna Baza Danych Geologicznych;
8. Dane Państwowego Instytutu Geologicznego – Państwowego Instytutu Badawczego,
9. Geografia regionalna Polski, Kondracki J., PWN, Warszawa 2013 r.,
10. Geografia fizyczna Polski, A. Richling, K. Ostaszewska, PWN, Warszawa 2005 r.
11. Rozporządzenie Ministra Środowiska z dnia 12 stycznia 2011 r. w sprawie obszarów specjalnej ochrony ptaków (Dz. U. Nr 25, poz. 133, z późn. zm.)
12. Rozporządzenie Ministra Środowiska z dnia z dnia 16 grudnia 2016 r. w sprawie ochrony gatunkowej zwierząt (Dz. U. z 2016 r. poz. 2183)
13. Rozporządzenie Ministra Środowiska z dnia 9 października 2014 r. w sprawie ochrony gatunkowej roślin (Dz. U. z 2014 r. poz. 1409)



14. Rozporządzenie Ministra Środowiska z dnia 9 października 2014 r. w sprawie ochrony gatunkowej grzybów (Dz. U. z 2014 r. poz. 1408)
15. Ptaki. Przewodnik Collinsa, 2010 r.
16. Przewodnik do oznaczania zbiorowisk roślinnych Polski, Władysław Matuszkiewicz PWN, Warszawa 2001 r.,
17. Potencjalna roślinność naturalna Polski. Mapa pogładowa w skali 1: 300 000, arkusz 4 Nizina Północnomazowiecka, Nizina Północnopodlaska i Nizina Południowopodlaska, PAN, W. Matuszkiewicz i inni, Warszawa 1995 r.,
18. Projekt korytarzy ekologicznych łączących Europejską sieć Natura 2000 w Polsce. Zakład Badań Ssaków PAN, W. Jędrzejewski i inni, Białowieża 2012r.
19. Klucz do oznaczania roślin naczyniowych Polski niżowej, Łucjan Rutkowski, PWN, Warszawa 2008 r.,
20. Rośliny lasu liściastego, Tadeusz Traczyk, WSiP, Warszawa 1959 r.,
21. Atlas roślin, R. Krzyściak-Kosińska, M. Kosiński, wyd. Pascal, Bielsko-Biała 2007 r.,
22. Płazy i gady Polski, A. Herczek, J. Gorczyca, Wyd. Kubajak, 2004 r.,
23. Atlas ptaków, część I i II, Marcin Karetta, wyd. Pascal, Bielsko-Biała, 2010 r.,
24. Ptaki Polski, część 1 i 2, Andrzej G. Kruszewicz, MULTICO Oficyna Wydawnicza, Warszawa 2005, 2006, 2007,
25. Regionalizacja geobotaniczna Polski, Jan Marek Matuszkiewicz, IGiPZ PAN Warszawa, 2008 r.,
26. Mapy Hydrogeologiczne Polski w skali 1: 50 000 Arkusz Stacja Augustów wraz z objaśnieniami
27. Szczegółowa Mapa Geologiczna Polski w skali 1:50 000, arkusz Stacja Augustów wraz z objaśnieniami,
28. Mapa Geośrodowiskowa Polski w skali 1:50 000 Arkusz Stacja Augustów wraz z objaśnieniami
29. Przeglądowa Mapa Surowców Skalnych Polski w skali 1:200 000
30. Mapa Glebowo - Rolnicza skali 1:5000
31. Plan gospodarowania wodami na obszarze dorzecza Wisły, Uchwała Rady Ministrów z dnia 22 lutego 2011 r. (Monitor Polski nr 49 poz. 549), Warszawa 2011,
32. Plan gospodarowania wodami na obszarze dorzecza Wisły, Rozporządzenie Rady Ministrów z dnia 18 października 2016 r. (Dz. U. R.P. z 2016 poz. 1911);
33. Ocena poziomów substancji w powietrzu i klasyfikacja stref województwa podlaskiego w 2017 roku, Wojewódzki Inspektorat Ochrony Środowiska, Białystok, kwiecień 2018,
34. Informacja Podlaskiego Wojewódzkiego Inspektora Ochrony Środowiska o stanie środowiska na terenie powiatu białostockiego, WIOŚ Białystok, listopad 2016
35. Materiały zebrane w sieci Internet w szczególności bazy danych WMS oraz serwisy tematyczne.



## OŚWIADCZENIE

Oświadczam, iż jako autor „*Prognozy oddziaływania na środowisko dla projektu Zmiany Studium Uwarunkowań i Kierunków Zagospodarowania Przestrzennego Miasta Augustowa*” spełniam wymagania o których mowa w art. 74a ust. 2 ustawy z dnia 3 października 2008 r. o udostępnianiu informacji o środowisku i jego ochronie, udziale społeczeństwa w ochronie środowiska oraz o ocenach oddziaływania na środowisko (tekst jednolity Dz. U. z 2020 r., poz. 283 z późn. zm).

Jestem świadom odpowiedzialności karnej za złożenie fałszywego oświadczenia.



.....  
inż. Grzegorz Prusik