

Augustów, 16 czerwca 2020 roku

AGP.6721.3.8.2018

wg rozdzielnika

Zwracam się z prośbą o zajęcie stanowiska w sprawie przeznaczenia części działek nr 332/3 (ok. 3,40 ha) i 334 (ok. 5,24 ha) obręb 4, położonych w strefie w strefie „A” ochrony uzdrowskiej Uzdrowiska Augustów pod przyszły Leśny Park Uzdrowski w nowym przygotowywanym Miejscowym planie zagospodarowania przestrzennego części miasta Augustowa dla terenów położonych częściowo w rejonie rzeki Netty i jeziora Necko oraz częściowo w rejonie Al. Kard. Wyszyńskiego, ulicy Sportowej, Tytoniowej, Zdrojowej, Hotelowej, M. Konopnickiej, Letniskowej, Zacisze, Nadrzecznej, Mostowej, Szpitalnej, Zarzecze, Partyzantów, zwanym „Al. Kard. Wyszyńskiego - Strefa „A” - jezioro Necko”, sporządzanym na mocy Uchwały Nr XLV/439/18 Rady Miejskiej w Augustowie z dnia 21 lutego 2018 r.

W obecnie obowiązującym Miejscowym planie zagospodarowania przestrzennego „Zarzecze III” (Uchwała Nr XXVIII/216/13 z dnia 30 września 2013 roku) ww. część działki nr 332/3 jest przeznaczona pod las parkowy (4 ZLP), zaś pozostała część pod zabudowę zamieszkania zbiorowego z zakresu usług turystycznych i działalności leczniczej oraz komunikację. Ww. część działki nr 334 przeznaczona jest natomiast pod las (1ZL), pozostała część pod komunikację.

W przypadku zaakceptowania wyżej opisanego rozwiązania, w ramach procedowania ww. projektu planu konieczne będzie uzyskanie zgody na zmianę przeznaczenia gruntów leśnych na cele nierolnicze i nieleśne, w tym opinii Regionalnego Dyrektora Lasów Państwowych w Białymstoku.

Jednocześnie informuję, iż Gmina Miasto Augustów jest gotowa nabyć przedmiotowe działki w drodze zamiany na posiadane grunty leśne w ramach działek nr 5022/3 i 5022/5 obręb 5 o łącznej powierzchni 19,0773 ha. Wg zaktualizowanego wariantu I obwodnicy Augustowa w ciągu drogi krajowej nr 16, ok. 5,8 ha tego obszaru miałyby zostać przeznaczone pod ewentualną realizację obwodnicy, natomiast ok. 13,2 ha w dalszym ciągu pozostałyby własnością gminy.



AUGUSTÓW

W mojej ocenie zamiana gruntów mogłaby się odbyć przed uchwaleniem sporządzanego obecnie planu miejscowego. W pierwszej kolejności działka nr 334, a w szczególności 332/3 musiałaby zostać podzielona w celu wyodrębnienia działek do zamiany.

Jeszcze raz proszę o zajęcie stanowiska w przedmiotowej sprawie.

KIEROWNIK WYDZIAŁU
Architektury i Gospodarki Przestrzennej


Marek Sadowski

Załączniki:

BURMISTRZ


Mirosław Karolczuk

- 1) Uchwała o przystąpieniu do sporządzania Miejscowego planu zagospodarowania przestrzennego „Al. Kard. Wyszyńskiego - Strefa „A” - jezioro Necko”.
- 2) Proponowany obszar Leśnego Parku Uzdrowiskowego (część całego obszaru) i zamiany gruntów na tle granic działek ewidencyjnych.
- 3) Fragment rysunku obowiązującego miejscowego planu zagospodarowania przestrzennego wraz z fragmentem części opisowej.
- 4) Projektowania obwodnica miasta Augustowa na tle granic ewidencyjnych miejskich działek na zamianę.

Otrzymują:

- 1) Regionalna Dyrekcja Lasów Państwowych w Białymstoku, ul. Lipowa 51, 15-369 Białystok,
- 2) Nadleśnictwo Augustów, ul. Turystyczna 19, 16-300 Augustów.

Urząd Miejski w Augustowie

ul. 3 Maja 60, 16-300 Augustów, tel.: 87 643-42-10, faks: 87 643-42-11
www.urzad.augustow.pl. e-mail: urzad.miejski@urzad.augustow.pl

**UCHWAŁA NR XLV/439/18
RADY MIEJSKIEJ W AUGUSTOWIE**

z dnia 21 lutego 2018 r.

w sprawie przystąpienia do sporządzenia Miejscowego planu zagospodarowania przestrzennego części miasta Augustowa dla terenów położonych częściowo w rejonie rzeki Netty i jeziora Necko oraz częściowo w rejonie Al. Kard. Wyszyńskiego, ulicy Sportowej, Tytoniowej, Zdrojowej, Hotelowej, M. Konopnickiej, Letniskowej, Zacisze, Nadrzecznej, Mostowej, Szpitalnej, Zarzecze, Partyzantów, zwanego „Al. Kard. Wyszyńskiego - Strefa „A” - jezioro Necko”

Na podstawie art. 18 ust. 2 pkt 15 ustawy z dnia 8 marca 1990 r. o samorządzie gminnym (t.j. Dz. U. z 2017 r. poz. 1875, poz. 2232, z 2018 r. poz. 130) oraz art. 14 ust. 1, 2 i 4 ustawy z dnia 27 marca 2003 r. o planowaniu i zagospodarowaniu przestrzennym (t.j. Dz. U. z 2017 r. poz. 1073, poz. 1566) Rada Miejska w Augustowie uchwała, co następuje:

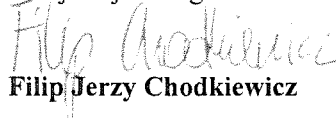
§ 1. Przystępuje się do sporządzenia Miejscowego planu zagospodarowania przestrzennego części miasta Augustowa dla terenów położonych częściowo w rejonie rzeki Netty i jeziora Necko oraz częściowo w rejonie Al. Kard. Wyszyńskiego, ulicy Sportowej, Tytoniowej, Zdrojowej, Hotelowej, M. Konopnickiej, Letniskowej, Zacisze, Nadrzecznej, Mostowej, Szpitalnej, Zarzecze, Partyzantów, zwanego „Al. Kard. Wyszyńskiego - Strefa „A” - jezioro Necko”.

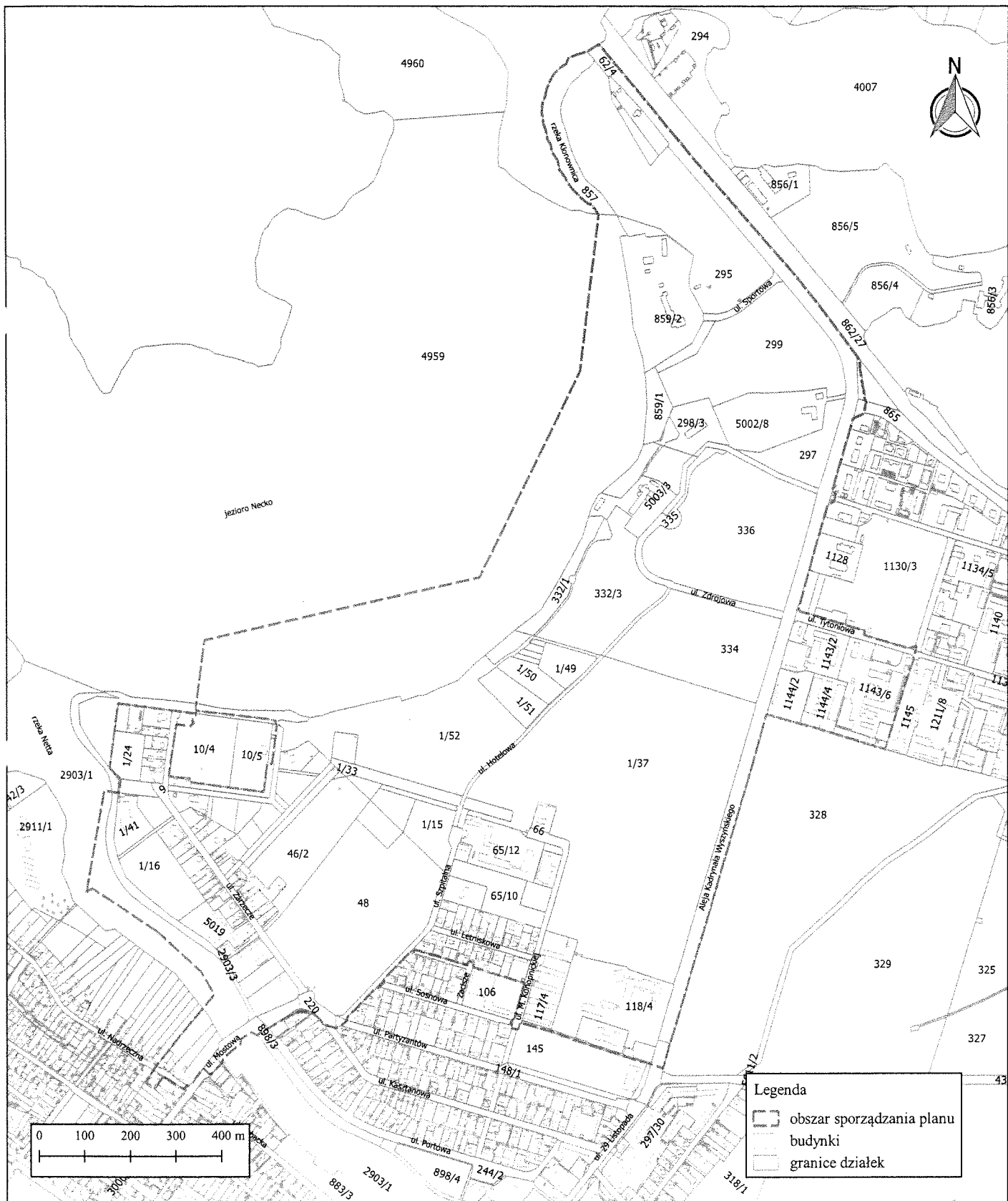
§ 2. Integralną częścią uchwały jest załącznik graficzny przedstawiający granice obszaru objętego sporządzeniem planu, o którym mowa w § 1.

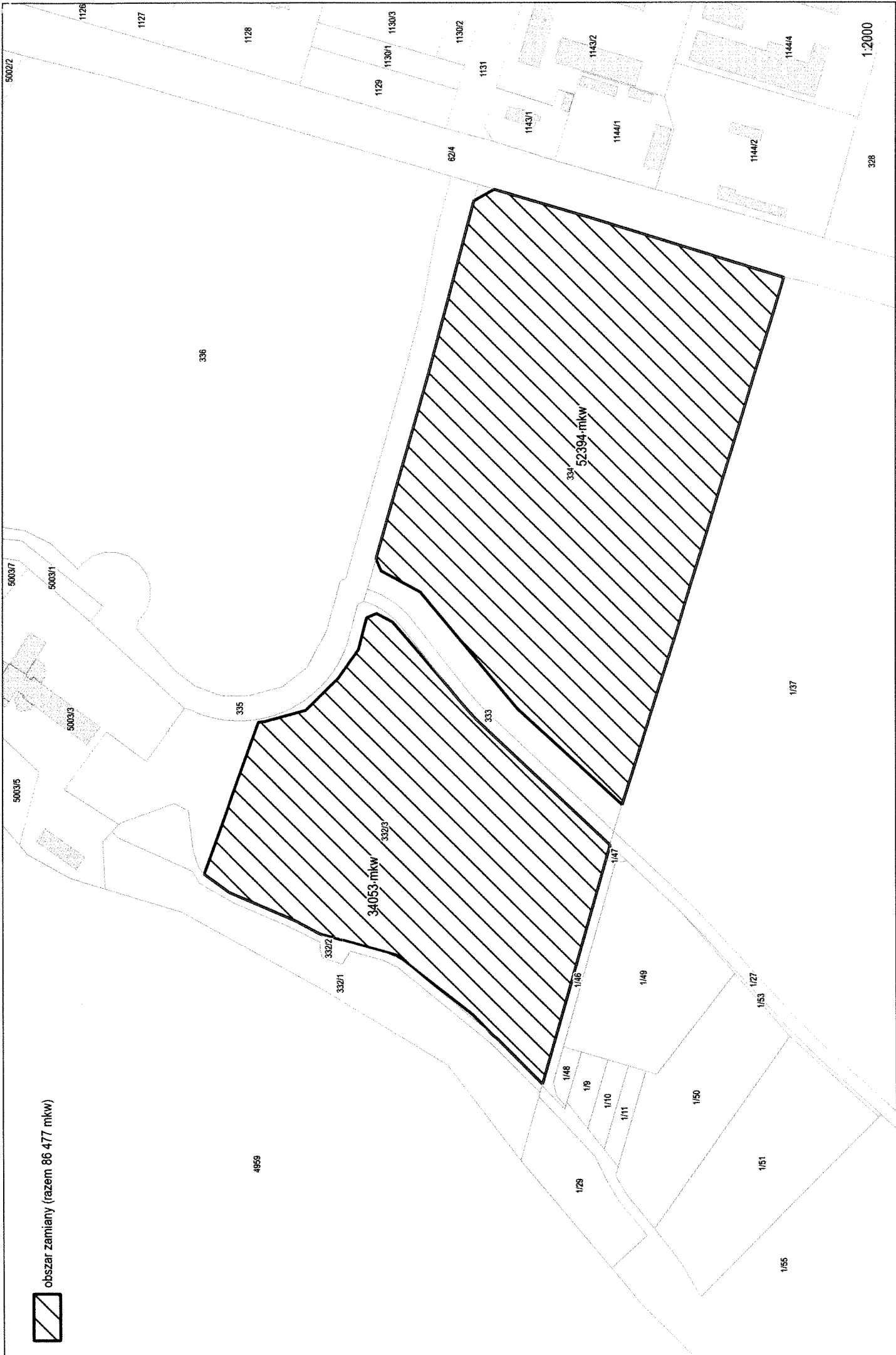
§ 3. Wykonanie uchwały powierza się Burmistrzowi Miasta Augustowa.

§ 4. Uchwała wchodzi w życie z dniem podjęcia.

Przewodniczący Rady
Miejskiej w Augustowie


Filip Jerzy Chodkiewicz

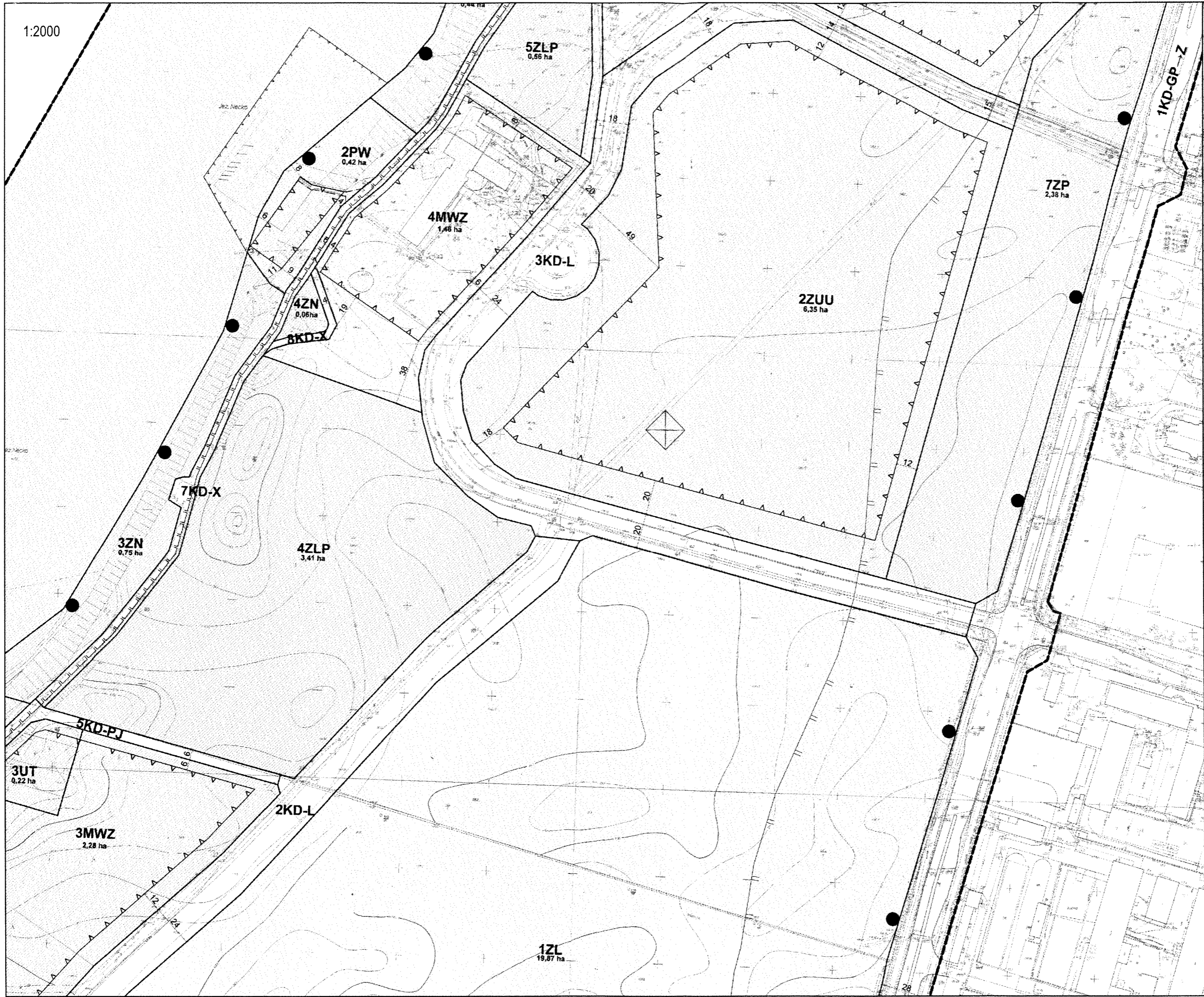




obszar zamiany (razem 86 477 mkw)



1:2000



- granica planu
- linie rozgraniczające tereny o różnym przeznaczeniu lub różnych zasadach zagospodarowania
- nieprzekraczalne linie zabudowy
- nieprzekraczalne linie zabudowy pomostów
- strefa ochronna jeziora Necko i rzeki Netty
- osie kompozycji
- ciągi piesze na terenach funkcjonalnych
- dominanty architektoniczne
- strefy lokalizacji tymczasowych obiektów placowych, rekreacyjnych i gastronomicznych

oznaczenia literowe wraz z numerami wyróżniającymi poszczególnych terenów funkcjonalnych:

- 1 - 2 MNU tereny istniejącej zabudowy mieszkaniowej jednorodzinnej wolno stojącej lub zabudowy usługowej
- 1 - 4 MWZ zabudowa zamieszkania zbiorowego z zakresem usług turystycznych, zabudowa usługowa z zakresem działalności leczniczej
- 1 - 2 ZUU tereny zabudowy usługowej - zabudowy i urządzenia uzdrowiskowe oraz zieleni parkowej
- 1 U teren zabudowy usługowej
- 1 UT teren zabudowy usługowej - turystyki, sportu, rekreacji i kultury
- 2 - 3 UT tereny zabudowy usługowej - turystyki, sportu i rekreacji
- 1 - 2 PW przystania wodne
- 1 - 3 PL plaże
- 1 - 6 ZN tereny zieleni nieurządzonej
- 1 - 7 ZP tereny zieleni parkowej
- 1 - 2 ZU tereny zieleni urządzonej
- 1 ZL las
- 1 - 5 ZLP lasy parkowe
- 1 WS teren wód powierzchniowych śródlądowych
- 1 - 4 IT tereny infrastruktury technicznej
- 1 KD-GP-Z teren drogi publicznej - ulica klasy głównej ruchu przyspieszonego docelowo klasy zbiorczej
- 1 - 3 KD-L tereny dróg publicznych - ulice klasy lokalnej
- 1 - 4 KSP tereny obsługi komunikacyjnej - parkingi
- 1 - 5 KD-PJ tereny publicznych ciągów pieszo - jezdnych
- 1 - 9 KD-X tereny publicznych ciągów pieszo - rowerowych

OZNACZENIA GRAFICZNE NIE BĘDĄCE USTALENIAMI PLANU:

- granica strefy "A" ochrony uzdrowiskowej
- granica strefy "B" ochrony uzdrowiskowej
- proponowana granica podziału na działki budowlane
- strefy ponadnormatywnego hałasu - izolacja 50 dBA dla pory dziennej

**UCHWAŁA NR XXVIII/216/13
RADY MIEJSKIEJ W AUGUSTOWIE**

z dnia 30 września 2013 r.

**w sprawie Miejscowego planu zagospodarowania przestrzennego części miasta Augustowa
zwanego „Zarzecze III”**

Na podstawie art. 20 ust. 1 ustawy z dnia 27 marca 2003 roku o planowaniu i zagospodarowaniu przestrzennym (Dz.U. z 2012 r. poz. 647, poz. 951, poz. 1445, z 2013 r. poz. 21, poz. 405), w związku z art. 4 ust. 2 ustawy z dnia 25 czerwca 2010 r. o zmianie ustawy o planowaniu i zagospodarowaniu przestrzennym, ustawy o Państwowej Inspekcji Sanitarnej oraz ustawy o ochronie zabytków i opiece nad zabytkami (Dz.U. Nr 130 poz. 871) oraz art. 7 ust.1 pkt 1, art. 18 ust. 2 pkt 5 i art. 40 ust. 1 ustawy z dnia 8 marca 1990 roku o samorządzie gminnym (Dz.U. z 2013 r. poz. 594, poz. 645) i Uchwały Nr XXXVI/231/09 Rady Miejskiej w Augustowie z dnia 10 grudnia 2009 roku w sprawie przystąpienia do sporządzania Miejscowego planu zagospodarowania przestrzennego części miasta Augustowa zwanego „Zarzecze III”, po stwierdzeniu zgodności ze Studium uwarunkowań i kierunków zagospodarowania przestrzennego miasta Augustów, uchwalonym Uchwałą Nr XVI/129/2000 Rady Miejskiej w Augustowie z dnia 6 marca 2000 roku, zmienionym Uchwałą Nr XVIII/137/12 Rady Miejskiej w Augustowie z dnia 30 października 2012 roku, Rada Miejska w Augustowie uchwala, co następuje:

**DZIAŁ I.
PRZEPISY OGÓLNE**

Rozdział 1.

Zakres obowiązywania planu

§ 1. 1. Uchwala się Miejscowy plan zagospodarowania przestrzennego części miasta Augustowa zwany „Zarzecze III”, zwany dalej planem. Obszar planu obejmuje:

- 1) obszar wymagający zmiany ustaleń Miejscowego planu zagospodarowania przestrzennego miasta Augustowa terenów obejmujących część Dzielnicy Zarzecze ograniczonych istniejącym cmentarzem, ulicą Mostową, rzeką Nettą i jeziorem Necko, zatwierdzonego Uchwałą Nr XXXVIII/357/02 Rady Miasta Augustów z dnia 23 września 2002 r. (Dz. U. Woj. Podlaskiego Nr 56 z dnia 30 października 2002 r. poz. 1258), zmienionego Uchwałą Nr XXXII/304/06 Rady Miejskiej w Augustowie z dnia 2 lutego 2006 r. (Dz. U. Woj. Podlaskiego Nr 78 z dnia 18 marca 2006 r., poz. 801);
- 2) obszar wymagający zmian ustaleń Miejscowego planu zagospodarowania przestrzennego miasta Augustów terenów obejmujących część Dzielnicy Lipowiec i Osiedle Bema, zatwierdzonego Uchwałą Nr XXIII/136/08 Rady Miejskiej w Augustowie z dnia 29 maja 2008 r. (Dz. U. Woj. Podlaskiego Nr 149 z dnia 23 czerwca 2008 r., poz. 1452);
- 3) tereny nieobjęte obowiązującymi planami miejscowymi w odniesieniu do: fragmentu lasu miejskiego przylegającego do Al. Kard. S. Wyszyńskiego, stanowiącego część działki gruntu nr 1/37, części Al. S. Kard. Wyszyńskiego, a także części jeziora Necko przylegającej do działek gruntu nr 1/42, 1/43, 1/29, 332/1, 5003/3, 5003/5, 859/1.

2. Integralną część uchwały stanowi rysunek planu jako załącznik nr 1 w skali 1:1000.

3. Załącznikami do uchwały są ponadto:

- 1) rozstrzygnięcie o sposobie rozpatrzenia uwag do projektu planu, jako załącznik nr 2;

2) rozstrzygnięcie o sposobie realizacji, zapisanych w planie, inwestycji z zakresu infrastruktury technicznej, które należą do zadań własnych gminy oraz zasadach ich finansowania, zgodnie z przepisami o finansach publicznych, jako załącznik nr 3.

§ 2. 1. Ilekroć w uchwale jest mowa o:

- 1) **nieprzekraczalnej linii zabudowy** – należy przez to rozumieć linię, przy której może być umieszczona ściana zewnętrzna budynku, bez możliwości jej przekraczania w kierunku linii rozgraniczającej, z wyjątkiem takich elementów architektonicznych, jak balkon, wykusz, gzyms, okap dachu, schody, pochylnia, rynna, rura spustowa, podokienniki oraz inne detale wystroju architektonicznego, które mogą być usytuowane poza nią, na odległość do 1,5 m bez prawa przekraczania linii rozgraniczających;
- 2) **nieprzekraczalnej linii zabudowy pomostów** – należy przez to rozumieć linię wyznaczoną na rysunku planu, poza którą nie należy wprowadzać zabudowy pomostów nawodnych;
- 3) **przepisach odrębnych** – należy przez to rozumieć przepisy ustaw wraz z aktami wykonawczymi oraz ograniczenia w dysponowaniu terenem, wynikające z prawomocnych decyzji administracyjnych;
- 4) **przeznaczeniu lub przeznaczeniu podstawowym terenu** – należy przez to rozumieć wskazaną dla terenu funkcję, której udział w zagospodarowaniu działki budowlanej wynosi minimum 60% powierzchni użytkowej wszystkich budynków występujących na tej działce budowlanej;
- 5) **przeznaczeniu uzupełniającym** – należy przez to rozumieć rodzaje przeznaczenia, niekolidujące z przeznaczeniem podstawowym obowiązującym na danym terenie lub działce, które uzupełniają lub wzbogacają podstawowe funkcje terenu; maksymalna powierzchnia przeznaczenia uzupełniającego określona jest w ustaleniach szczegółowych;
- 6) **terenie** – należy przez to rozumieć teren wyznaczony na rysunku planu liniami rozgraniczającymi tereny o różnych funkcjach i sposobie zagospodarowania oznaczony symbolem przeznaczenia;
- 7) **powierzchni biologicznie czynnej** – należy przez to rozumieć teren biologicznie czynny, o którym mowa w rozporządzeniu Ministra Infrastruktury z dnia 12 kwietnia 2002 r. w sprawie warunków technicznych, jakim powinny odpowiadać budynki i ich usytuowanie (Dz.U. Nr 75, poz. 690 z późn. zm);

2. Pojęcia i określenia użyte w ustaleniach planu, a niezdefiniowane powyżej należy rozumieć zgodnie z obowiązującymi przepisami prawa.

Rozdział 2. Oznaczenia graficzne planu

§ 3. 1. Następujące oznaczenia graficzne zawarte na rysunku planu są ustaleniami planu:

- 1) granica planu;
- 2) linie rozgraniczające tereny o różnym przeznaczeniu lub różnych zasadach zagospodarowania;
- 3) nieprzekraczalne linie zabudowy;
- 4) nieprzekraczalne linie zabudowy pomostów;
- 5) strefa ochronna jeziora Necko i rzeki Netty;
- 6) osie kompozycji;
- 7) ciągi piesze na terenach funkcjonalnych;
- 8) dominanty architektoniczne;

- b) udział powierzchni zadrzewionej w stosunku do powierzchni terenu nie może być mniejszy niż 60%;
- 4) wszelkie zagospodarowanie terenu musi być zgodne z wymaganiami przewidzianymi przepisami odrębnymi dotyczącymi uzdrowisk i obszarów ochrony uzdrowiskowej, w tym nie może naruszać zakazów zawartych w tych przepisach.

§ 31. Ustalenia szczegółowe dla terenów oznaczanych symbolami **1 ZU** położonego w strefie ochrony uzdrowiskowej "B" oraz **2 ZU** położonego w strefie ochrony uzdrowiskowej "A":

- 1) przeznaczenie terenów – tereny zieleni urządzonej;
- 2) zasady kształtowania zabudowy i zagospodarowania terenu:
 - a) zakazuje się grodzenia terenu,
 - b) zakazuje się realizacji jakiegokolwiek zabudowy i zagospodarowania z wyjątkiem:
 - podejść umożliwiających dostęp do rzeki na terenie 1 ZU,
 - istniejącej opaski brzegowej rzeki na terenie 1 ZU,
 - ścieżki pieszo – rowerowej zgodnie z oznaczonym na rysunku planu ciągiem pieszym na terenie 2 ZU,
 - c) ustala się włączenie ścieżki pieszo – rowerowej zgodnie z oznaczonym na rysunku planu ciągiem pieszym na terenie 2 ZU do ciągu pieszo – rowerowego w pasie drogowym drogi oznaczanej symbolem 1 KD-GP→Z na warunkach określonych przez zarządcę drogi;
- 3) parametry i wskaźniki kształtowania zagospodarowania terenu – udział powierzchni biologicznie czynnej w stosunku do powierzchni terenu nie może być mniejszy niż 60%;
- 4) wszelkie zagospodarowanie terenu musi być zgodne z wymaganiami przewidzianymi przepisami odrębnymi dotyczącymi uzdrowisk i obszarów ochrony uzdrowiskowej, w tym nie może naruszać zakazów zawartych w tych przepisach.

Rozdział 6.

Przeznaczenie, zasady kształtowania zabudowy i zagospodarowania terenów, parametry i wskaźniki kształtowania zabudowy i zagospodarowania terenów dla terenu funkcjonalnego oznaczonego symbolem 1 ZL oraz 1-5 ZLP

§ 32. Ustalenia szczegółowe dla terenu oznaczanego symbolem **1 ZL** położonego w strefie ochrony uzdrowiskowej "A":

- 1) przeznaczenie terenu – lasy;
- 2) zasady kształtowania zabudowy i zagospodarowania terenu:
 - a) zakazuje się grodzenia terenu,
 - b) zakazuje się realizacji jakiegokolwiek zabudowy;
- 3) parametry i wskaźniki kształtowania zagospodarowania terenu – udział powierzchni biologicznie czynnej w stosunku do powierzchni terenu nie może być mniejszy niż 100%;
- 4) wszelkie zagospodarowanie terenu musi być zgodne z wymaganiami przewidzianymi przepisami odrębnymi dotyczącymi uzdrowisk i obszarów ochrony uzdrowiskowej, w tym nie może naruszać zakazów zawartych w tych przepisach.

§ 33. Ustalenia szczegółowe dla terenów oznaczanych symbolami **1-2 ZLP** położonych w strefie ochrony uzdrowiskowej "B" oraz **3-5 ZLP** położonych w strefie ochrony uzdrowiskowej "A":

- 1) przeznaczenie terenów – lasy parkowe;

2) zasady kształtowania zabudowy i zagospodarowania terenu:

- a) zakazuje się grodzenia terenu,
- b) dopuszcza się realizację nieutwardzonych ciągów pieszych wyposażonych w miejsca odpoczynku, ścieżek rowerowych, obiektów służących rekreacji i wypoczynkowi czynnemu i biernemu zgodnie z oznaczonymi na rysunku planu ciągami pieszymi na terenach funkcjonalnych;

3) parametry i wskaźniki kształtowania zagospodarowania terenu:

- a) udział powierzchni biologicznie czynnej w stosunku do powierzchni terenu nie może być mniejszy niż 95%,
- b) udział powierzchni zadrzewionej w stosunku do powierzchni terenu nie może być mniejszy niż 95%;

4) wszelkie zagospodarowanie terenu musi być zgodne z wymaganiami przewidzianymi przepisami odrębnymi dotyczącymi uzdrowisk i obszarów ochrony uzdrowiskowej, w tym nie może naruszać zakazów zawartych w tych przepisach.

Rozdział 7.

Przeznaczenie, zasady kształtowania zabudowy i zagospodarowania terenu, parametry i wskaźniki kształtowania zabudowy i zagospodarowania terenów dla terenu funkcjonalnego oznaczonego symbolem 1 WS

§ 34. Ustalenia szczegółowe dla terenu oznaczonego symbolem 1 WS położonego w strefie ochrony uzdrowiskowej "C":

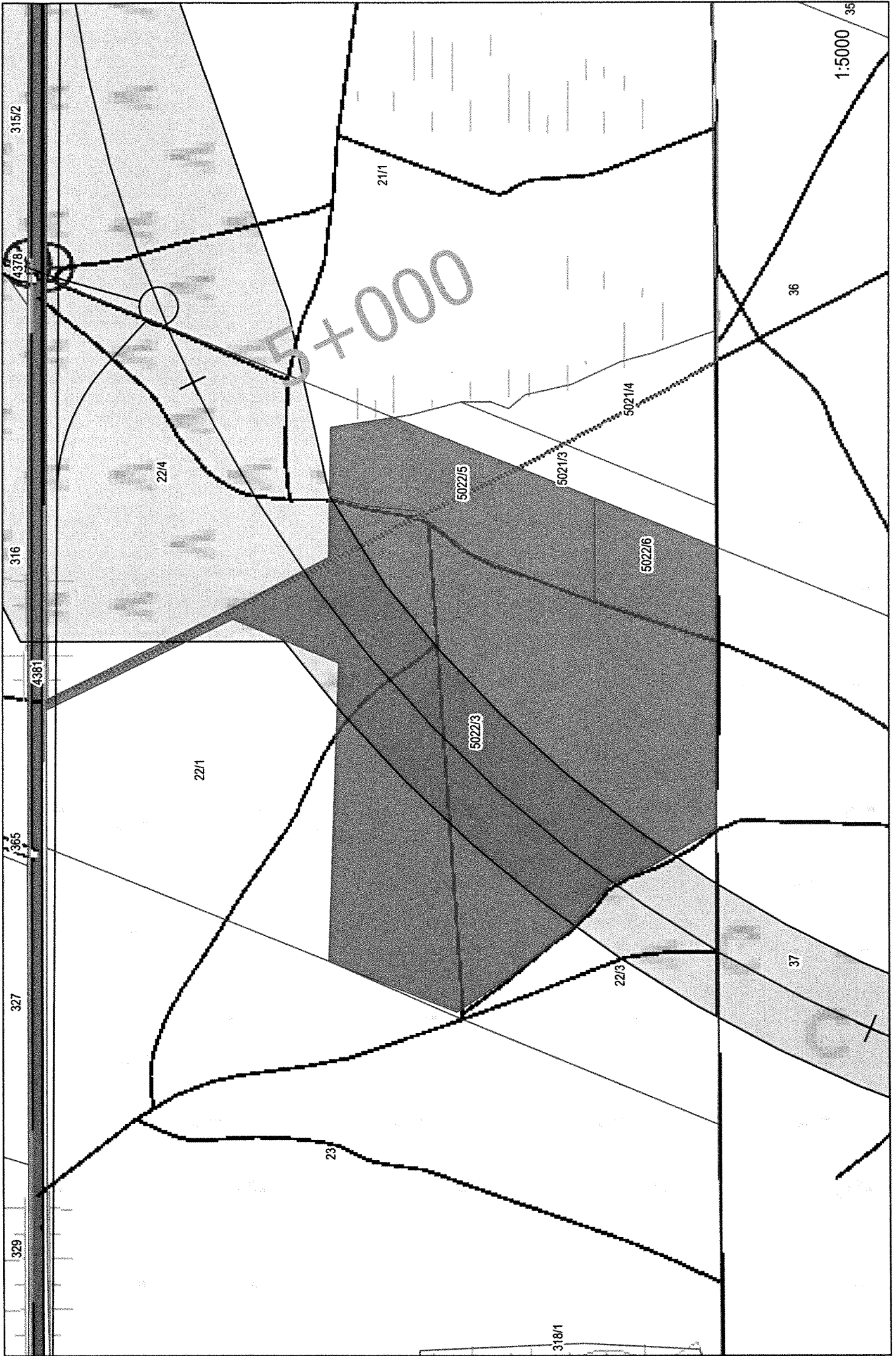
1) przeznaczenie terenu – teren wód powierzchniowych śródlądowych;

2) zasady kształtowania zabudowy i zagospodarowania terenu:

- a) zakazuje się grodzenia terenu,
- b) dopuszcza się realizację pomostów nawodnych lokalizowanych zgodnie z nieprzekraczalnymi liniami zabudowy pomostu, z możliwością cumowania niewielkich jednostek pływających,
- c) dopuszcza się realizację obiektów służących do obsługi usług sportu i rekreacji oraz wypoczynku na płycie pomostu. W szczególności dotyczy to: przebierałni, obiektów wypożyczania sprzętu wodnego, obiektów ratownictwa wodnego, jednokondygnacyjnych obiektów gastronomicznych o powierzchni zabudowy nie większej niż 100 m²,
- d) dopuszcza się realizację i utrzymanie infrastruktury towarzyszącej takiej jak: infrastruktura techniczna, mała architektura,
- e) dopuszcza się utrzymanie, przebudowę i rozbudowę istniejących obiektów do wodowania łodzi,
- f) dopuszcza się utrzymanie, przebudowę i rozbudowę istniejącego wyciągu do nart wodnych,
- g) dopuszcza się realizację obiektu ratownictwa wodnego zgodnie z nieprzekraczalną linią zabudowy;

3) parametry i wskaźniki kształtowania zabudowy i zagospodarowania terenu:

- a) wysokość posadzki pomostu w stosunku do najwyższego lustra wody nie może być większa niż 1,2 m,
- b) pomosty winny posiadać konstrukcje drewniane i być wykonane w uzgodnieniu z właściwym zarządcą gospodarki wodnej,





Augustów, 3 czerwca 2020 r.

ZG.2261.3.2020.MW

AGP+1
BURMISTRZ
M
Mirostaw Karolczuk
03. 07. 2020

Burmistrz Miasta Augustowa
URZĄD MIASTA
W AUGUSTOWIE
WPLYNĘCO
ul. 3 Maja 60
16-300 Augustów
2020-07-02
Zal.

W nawiązaniu do pisma Burmistrza Miasta Augustowa z dnia 16.06.2020 r., znak: AGP.6721.3.3.2018 w sprawie przeznaczenia części działek nr 332/3 i 334 o pow. ok. 8,64 ha pod przyszły Leśny Park Uzdrowiskowy Nadleśnictwo Augustów informuje, że Regionalna Dyrekcja Lasów Państwowych w Białymstoku po formalnym zgłoszeniu przez Burmistrza zamiaru zmiany przeznaczenia wyraża opinię w tej sprawie.

Jeżeli chodzi o możliwość zbycia części wyżej wymienionych działek potencjalnie przeznaczonych pod Leśny Park Uzdrowiskowy nadleśnictwo informuje, że ewentualna zamiana nieruchomości może być brana pod uwagę dopiero po ostatecznym ustaleniu przebiegu przyszłej obwodnicy Augustowa, której jeden z wariantów przecina grunty leśne należące do Miasta Augustowa.

NADLEŚNICZY
Nadleśnictwo Augustów
Wojciech Szostak

02/07/2020 12:02
DK.5620.2020



6pFD2HWWI



Białystok, 20.07.2020 r.

Zn.spr.: ZS.2210.21.2020

CRZ... D... NI...
... AUGUSTOWIE

27.07.2020

ASP
28.07.2020
BIAŁYSTOK
M
Miroslaw Karolczuk

Burmistrz Miasta Augustowa
ul. 3 Maja 60
16-300 Augustów

W odpowiedzi na pismo z dnia 16.06.2020 r. znak: AGP.6721.3.8.2018 z prośbą o zajęcie stanowiska w sprawie przeznaczenia części działek nr 332/3 (ok.3,40 ha) i 334 (ok. 5,24 ha) obręb 4, położonych w strefie „A” ochrony uzdrowiskowej Uzdrowiska Augustów pod przyszły Leśny Park Uzdrowiskowy w nowym przygotowywanym Miejscowym planie zagospodarowania przestrzennego części miasta Augustowa dla terenów położonych częściowo w rejonie rzeki Netty i jeziora Necko oraz częściowo w rejonie Al. Kard. Wyszyńskiego, ulicy Sportowej, Tytoniowej, Zdrojowej, Hotelowej, M. Konopnickiej, Letniskowej, Zacisze, Nadrzeczej, Mostowej, Szpitalnej, Zarzecze, Partyzantów, zwanym „Al. Kard. Wyszyńskiego – Strefa „A” – jezioro Necko”, sporządzanym na mocy Uchwały Nr XLV/439/18 Rady Miejskiej w Augustowie z dnia 21 lutego 2018 r., Regionalna Dyrekcja Lasów Państwowych w Białymstoku informuje, że negatywnie odnosi się do ww. kwestii zmiany przeznaczenia.

W ocenie RDLP w Białymstoku oraz Nadleśnictwa Augustów przeznaczenie ww. gruntów na cele nieleśne w połączeniu z proponowanymi do zamiany gruntami, potencjalnie przeznaczonymi pod planowaną obwodnicę Augustowa, przyczyni się do zmniejszenia lesistości nadleśnictwa.

Odnosząc się do kwestii ewentualnej zamiany ww. gruntów na grunty leśne w ramach działek nr 5022/3 i 5022/5 obręb 5 o łącznej powierzchni 19, 0773 ha, nie jest ona możliwa w obecnym stanie prawnym, a także nie jest satysfakcjonująca dla Nadleśnictwa Augustów z powodu zbyt małej powierzchni lasu będącego własnością Miasta Augustowa.

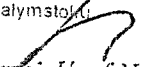
27/07/2020 13:13
DK.6255.2020



6pFD2HJOD

Przedmiotowe grunty działek 332/3 i 334 są intensywnie odwiedzane przez mieszkańców Augustowa, turystów oraz pensjonariuszy sanatorium właśnie ze względu na swój leśny charakter. Prowadzenie gospodarki leśnej w tym obszarze jest mocno ograniczone ze względu na przepisy dotyczące strefy uzdrowiskowej „A” wynikające z ustawy o lecznictwie uzdrowiskowym, uzdrowiskach i obszarach ochrony uzdrowiskowej oraz gminach uzdrowiskowych. Obszary leśne położone w granicach administracyjnych miasta, w pobliżu terenów zurbanizowanych, powinny pozostać w naturalnej formie użytkowania, ze względu na korzystny wpływ na klimat, powietrze, wodę, glebę, warunki życia i zdrowia ludzi oraz równowagę przyrodniczą. Plany miasta dotyczące tworzenia Leśnego Parku Uzdrawiskowego mogą w zakresie przestrzeni leśnej obejmować elementy możliwe do wykorzystania bez konieczności zmiany przeznaczenia gruntu leśnego na cele nierolnicze i nieleśne.

Powyższe stanowisko jest zgodne ze stanowiskiem Nadleśnictwa Augustów, w którego zarządzie znajdują się ww. grunty.

DYREKTOR
Regionalnej Dyrekcji Lasów Państwowych
w Białymstoku

mgr inż. Andrzej Józef Nowak

Do wiadomości
Nadleśnictwo Augustów

Augustów, 5 sierpnia 2020 roku

GN.6822.4.2020

Dyrektor Generalny
Lasów Państwowych
ul. Grójecka 127, 02-124 Warszawa

Na podstawie art. 40 ust. 1 pkt 7 ustawy z dnia 28 września 1991 r. o lasach, w związku z odpowiedzią z dnia 20 lipca 2020 roku Regionalnego Dyrektora Lasów Państwowych w Białymstoku zn. sprawy ZS.2210.21.2020 na pismo dotyczące zamiany gruntów, zwracam się z prośbą o przekazanie w użytkowanie, Gminie Miasto Augustów, gruntów leśnych o powierzchni 8,6477 ha stanowiących części działek nr 332/3 (3,4053 ha) i 334 (5,2394 ha) obręb 4. Przedmiotowe grunty, położone w strefie w strefie „A” ochrony uzdrowiskowej Uzdrowiska Augustów, przygotowywane są pod przyszły Leśny Park Uzdrowiskowy w nowym, sporządzanym Miejscowym planie zagospodarowania przestrzennego części miasta Augustowa dla terenów położonych częściowo w rejonie rzeki Netty i jeziora Necko oraz częściowo w rejonie Al. Kard. Wyszyńskiego, ulicy Sportowej, Tytoniowej, Zdrojowej, Hotelowej, M. Konopnickiej, Letniskowej, Zacisze, Nadrzecznej, Mostowej, Szpitalnej, Zarzecze, Partyzantów, zwanym „Al. Kard. Wyszyńskiego - Strefa „A” - jezioro Necko”, opracowywanym na mocy Uchwały Nr XLV/439/18 Rady Miejskiej w Augustowie z dnia 21 lutego 2018 r.

W obecnie obowiązującym Miejscowym planie zagospodarowania przestrzennego „Zarzecze III” (Uchwała Nr XXVIII/216/13 z dnia 30 września 2013 roku) wnioskowana część działki nr 332/3 jest przeznaczona pod las parkowy (4 ZLP), zaś część działki nr 334 przeznaczona jest pod las (1 ZL).

W nowym, sporządzanym planie charakter wnioskowanych gruntów nie ulegnie zmianie, procedura zmiany przeznaczenia gruntów leśnych na cele nieleśne nie zostanie przeprowadzona. Na terenie przekazanym w użytkowanie zostałyby dopuszczone, a następnie zrealizowane, jedynie nieutwardzone ścieżki piesze, ewentualnie rowerowe, nieutwardzone miejsca odpoczynku (np. ławki, stoliki, kosze, deszczochrony), oświetlenie, nieutwardzone stacje do ćwiczeń, tablice informacyjne.

Mając na uwadze powyższe, dążąc do poprawienia warunków lecznictwa w strefie „A” ochrony uzdrowiskowej, po uchwaleniu nowego miejscowego planu zagospodarowania przestrzennego, chciałbym przystąpić do zagospodarowania całego obszaru Leśnego Parku

Uzdrowiskowego, w tym wnioskowanych gruntów. Z tego względu uprzejmie proszę o przekazanie w użytkowanie przedmiotowego obszaru.

BURMISTRZ
Miasta Augustowa
Minister Kowalczyk

Załączniki:

- 1) Odpowiedź z dnia 20 lipca 2020 roku Regionalnego Dyrektora Lasów Państwowych w Białymstoku zn. sprawy ZS.2210.21.2020 na pismo dotyczące zamiany gruntów wraz z tym pismem.
- 2) Proponowany obszar Leśnego Parku Uzdrowiskowego (część całego obszaru) i przekazania w użytkowanie, na tle granic działek ewidencyjnych.
- 3) Uchwała o przystąpieniu do sporządzania Miejscowego planu zagospodarowania przestrzennego „Al. Kard. Wyszyńskiego - Strefa „A” - jezioro Necko”.
- 4) Fragment rysunku obowiązującego miejscowego planu zagospodarowania przestrzennego wraz z fragmentem części opisowej.

Do wiadomości:

- 1) Regionalna Dyrekcja Lasów Państwowych w Białymstoku, ul. Lipowa 51, 15-369 Białystok,
- 2) Nadleśnictwo Augustów, ul. Turystyczna 19, 16-300 Augustów.
- 3) Wydział Architektury i Gospodarki Przestrzennej w/m.