

## **Wyciąg z dokumentacji technicznej dotyczącej rozbiórki budynku gospodarczego przy ul. Żabia 4**

### ***4.2. Budynek gospodarczy na działce.***

Budynek spełniał funkcję gospodarczą- składu opału i sanitariatów typ suchego. Jest to budynek parterowy, bez podpiwniczenia, bez stropów pośrednich. Wykonany w technologii tradycyjnej murowanej o podłużnym układzie konstrukcyjnym. Na budynku gospodarczym wykonanym z cegły ceramicznej pełnej, więźba dachowa drewniana jednospadowa typ krokwiowy, kryta eternitem falistym. Budynek gospodarczy wyposażony w instalację elektryczną oświetleniową. Według uzyskanych informacji, wiek budynku gospodarczego ~100 lat.

Właściciel nie posiada dokumentów formalno- prawnych dotyczących budynku, w tym dokumentacji projektowo- technicznej .

Funkcjonalnie w budynku gospodarczym są dwa pomieszczenia, natomiast budynek socjalny posiada cztery boksy. Obiekty nie są użytkowane.

#### **4.2.1. Podłoże gruntowe**

Wykonana odkrywka fundamentów wskazuje na występowanie w poziomie posadowienia ław fundamentowych, gruntów nośnych w postaci piasków drobnych wilgotnych. Nie stwierdzono występowania wody w poziomie posadowienia.

#### **4.2.2. Fundamenty .**

Na podstawie odkrywki ściany podłużnej zewnętrznej, należy przyjąć, że ściany fundamentowe wykonane są z betonu . Fundamenty zagłębione około 70 cm poniżej poziomu terenu i wystają 27 cm powyżej poziomu terenu. Budynek nie posiada izolacji poziomej i pionowej. Generalnie stan techniczny ścian fundamentowych określam jako słaby. Posadowienie płaskie, bezpośrednie.

#### **4.2.3. Ściany nadziemia .**

Ściany nadziemia zewnętrzne wykonane są z bloczków żuźlowych gr. 24cm i w części z bloków betonowo- żuźlowych na zaprawie wapiennej. Ścianki działowe wykonane jako ceglane, z cegły ceramicznej pełnej, grubości 6,5cm. Ścianki posiadają wysokość 1,25m, oprócz ścianek przy sanitariatach, które wykonano do pełnej wysokości. Brak tynków wewnętrznych i zewnętrznych. Generalnie wszystkie ściany nadziemia, zarówno

zewewnętrzne jak i wewnętrzne są silnie spękane, a cegła zmurszała i zlasowana, a spoiny z zaprawy wapiennej w części wykruszone i dające się łatwo oddzielić od cegły.

Ogólnie stan techniczny ścian określam jako zły, kwalifikujący się do rozbiórki.

#### 4.2.4 *Więźba dachowa i pokrycie dachu.*

Więźba dachowa drewniana jednospadowa, o układzie konstrukcyjnym krokwiowym prostym. Na styku ścian sąsiadujących budynków z działki przyległej, w poziomie pokrycia wykonano murek oporowy żelbetowy. Deskowanie dachu łatami z desek gr. 32mm co 50cm. Krokwie 10x 12 co 90 cm. oparte na murlacie 10\*12mm. Dach przekryty płytami azbestowo cementowymi falistymi.

#### 4.2.5. *Elementy wykończeniowe w budynkach.*

- Posadzki właściwe w budynku. Wykonane jako gruntowe, w sanitariatach posadzki betonowe zatarte na ostro. Stan techniczny średni na pograniczu ze złym.
- Stolarstwo otworowe.
- W budynku gospodarczym drzwi deskowe bez malowania osadzone na krukach, górą osadzone naświetla 35cm x 90cm. W pomieszczeniach sanitarnych brak skrzydeł drzwiowych. Brak okien. Stan techniczny dostateczny.
- Instalacja elektryczna wewnętrzna oświetleniowa – odłączona .
- Brak tynków – ściany nie są tynkowane.
- Obróbki blacharskie: brak
- Odprowadzenie wód opadowych z terenu - powierzchniowe.

Obecnie budynek nie jest użytkowany.





## **5.0 DANE I INFORMACJE OGÓLNE O WARUNKACH PROWADZENIA ROBÓT ROZBIÓRKOWYCH**

### **5.1. PRACE I WARUNKI WSTĘPNE**

5.1.1. Przed przystąpieniem do robót rozbiórkowych należy bezwarunkowo sprawdzić odłączenie od rozbieranego obiektu sieci wodociągowej, kanalizacyjnej, elektrycznej i telefonicznej. Miejsca odłączenia, wyłączniki, zawory, winny znajdować się poza obrębem robót budowlanych.

5.1.2. Teren rozbiórki wygrodzić i oznaczyć znakami ostrzegawczymi (taśma, tablice ostrzegawcze rozmieszczone na ogrodzeniu) w sposób zabezpieczający osoby nie zatrudnione na budowie przed wejściem na teren obiektu. Od strony ulicy Żabiej wykonać ogrodzenie pełne wysokości min 2,0 m z daszkiem na długości budynku o nachyleniu 45 stopni, w kierunku do budynku. Do czasu osiągnięcia rozbieranego budynku wysokości

ogrodzenia, należy dokonać formalnego wyłączenia tej części chodnika z ruchu. ( na długości budynku)

5.1.3. Pracownicy muszą być zapoznani z programem rozbiórki i poinstruowani o bezpiecznym sposobie jej wykonania.

5.1.4. Prowadzenie robót rozbiórkowych podczas wiatru o prędkości większej niż 10m/s jest zabronione.

5.1.5. W czasie rozbiórki budynku przebywanie ludzi na niższej kondygnacji jest zabronione.

5.1.6. Przy usuwaniu gruzu z obiektu należy stosować rynny zsypowe (gromadzenie gruzu na stropach jest zabronione).

5.1.7. Pracownicy znajdujący się na górnych krawędziach rozbieranych ścian muszą być zabezpieczeni przed spadnięciem np. przez umocowanie szelek bezpieczeństwa do lin asekuracyjnych zawieszonych poziomo nad stanowiskami roboczymi.

5.1.9. W czasie prowadzenia robót rozbiórkowych zabrania się przebywania w strefie niebezpiecznej –min.6,0m od obiektu, ludzi i pracowników.

5.1.10. Do robót rozbiórkowych dopuścić tylko pracowników przeszkolonych w zakresie BHP i znajomości projektu rozbiórki, wyposażonych w środki asekuracyjne (kaski, szelki bezpieczeństwa do prac wysokościowych, rękawice, buty z zabezpieczeniem palców, okulary ochronne). W czasie pracy nie spożywać posiłków ani nie palić papierosów.

Pracownicy narażeni na urazy mechaniczne, porażenia prądem, upadki z wysokości oraz inne szkodliwe czynniki powinni być zaopatrzeni w sprzęt ochrony osobistej. Sprzęt ochrony osobistej pracowników powinien posiadać odpowiednie atesty.

5.1.11. Sukcesywnie segregować materiał rozbiórkowy i oczyszczać plac rozbiórki.

5.1.12. Znajdujące się w pobliżu rozbieranego budynku urządzenia użyteczności publicznej, latarnie, słupy z przewodami, drzewa w szczycie budynku, itp. należy zabezpieczyć przed uszkodzeniami.

5.1.13. W celu zapewnienia bezpieczeństwa robót rozbiórkowych wszystkie przejścia, pomosty i inne niebezpieczne miejsca powinno się zabezpieczyć odpowiednio umocowanymi barierami, a pomosty zaopatrzyć w listwy obrzeżne.

5.1.14. Wszystkich robotników pracujących na wysokości powyżej 4m należy zabezpieczyć pasami ochronnymi na linach umocowanych do trwałych elementów budynku.

5.1.15. Bezwarunkowo należy systematycznie prowadzić Dziennik Budowy dotyczący przebiegu prac rozbiórkowych.

5.1.16. Roboty powinny być prowadzone tak, aby nie została naruszona stateczność rozbieranego obiektu oraz tak, aby usuwanie jednego elementu konstrukcyjnego nie wywołało utraty stateczności i przewrócenia się innego fragmentu konstrukcji.

5.1.17. Nie dopuszczalne jest dokonywanie rozbiórki przez podkopywanie lub podcinanie konstrukcji od dołu.

5.1.18. W czasie rozbiórki niedozwolona jest praca na różnych poziomach budynku. Gruz i materiały drobnicowe należy usuwać przez specjalne kryte zsypy zabezpieczające przed pyleniem. W żadnym wypadku nie wolno gruzu wyrzucać przez okna na zewnątrz.

5.1.19. Niedopuszczalne jest okresowe gromadzenie większych ilości materiałów i gruzu na stropie.

5.1.20. Roboty rozbiórkowe należy wykonywać z zachowaniem maksimum ostrożności, należy przestrzegać przepisy bezpieczeństwa i higieny pracy przy robotach rozbiórkowych, a w szczególności:

- stosować odpowiednie narzędzia i sprzęt,
- stosować urządzenia zabezpieczające i ochronne,
- stosować środki zabezpieczające pracowników,
- zapewnić bezpieczeństwo publiczne.

5.1.21. Na czas prowadzenia robót rozbiórkowych należy zabezpieczyć obiekty sąsiadujące, ze szczególnym uwzględnieniem zabezpieczenia stolarki okiennej i elewacji, drzewostanu, latarni ulicznych, nawierzchni jezdni i chodników

5.1.22. Przed przystąpieniem do robót rozbiórkowych należy uzgodnić z właścicielami budynków sąsiadujących termin prowadzenia robót rozbiórkowych.

*Roboty rozbiórkowe należy prowadzić pod nadzorem osoby uprawnionej z zachowaniem szczególnych warunków bezpieczeństwa.*

## 6.DANE I INFORMACJE SZCZEGÓŁOWE O WARUNKACH PROWADZENIA ROBÓT ROZBIÓRKOWYCH

### 6.1. BEZPIECZNY SPOSÓB PROWADZENIA ROBÓT ROZBIÓRKOWYCH NA BUDYNKACH

6.1.1 Bezwarunkowo należy stosować się do ogólnych zasad ujętych w punktach 5.1.1 do 5.1.20. niniejszego opracowania.

6.1.2. **Teren rozbiórki ogrodzić ogrodzeniem pełnym z desek o wysokości 2,0m . Ze względu na komunikację pośrednią odbywającą się po sąsiadującym terenie, zamknąć tymczasowe przejścia przez działkę. Od strony ulicy Żabiej, wykonać ogrodzenie z daszkami o nachyleniu 45stopni do budynku. Wysokość ogrodzenia w najniższym punkcie 2,0m.**

Na ogrodzeniu umieścić odpowiednie tablice ostrzegawcze i informacyjne.

6.1.3. Rozbiórkę budynku należy prowadzić w następującymi etapami .

- wygrodenie terenu
- Sprawdzenie poprawności odłączenia od rozbieranego budynku.
- rozbiórka urządzeń i sieci instalacyjnych
- rozbiórka okien i drzwi
- rozbiórka ścianek działowych
- rozbiórka dachu
- rozbiórka stropu
- rozbiórka ścian

6.1.4. Rozbiórkę rozpoczyna się stropu, następnie ścian. Nie zakłada się odzysku materiałów pochodzących z rozbiórek.

#### 6.1.5. Rozbiórka urządzeń i sieci instalacyjnych

Do rozbiórki urządzeń i sieci instalacji elektrycznej, telefonicznej, wodociągowo-kanalizacyjnej można przystąpić po stwierdzeniu, że instalacje te zostały odłączone od sieci miejskich przez pracowników właściwych instytucji` i dokonano wpisu do dziennika rozbiórki. Demontaż instalacji powinna prowadzić brygada złożona z monterów i ich pomocników odpowiednich specjalności. W budynku nie występuje osprzęt i armatura instalacyjna.

#### 6.1.6. Rozbiórka stolarki drzwiowej i okiennej.

Skrzydła drzwiowe i okienne zdjąć z zawiasów, zdemontować opaski, ościeżnice wykuć z muru. Po wyjęciu okien, otwory zaleca się zabić deskami lub blatami dla zapewnienia bezpieczeństwa pracy przy następnych robotach.

#### *6.1.6. Rozbiórka ścianek działowych*

Rozbiórki ścianek działowych murowanych nie można wykonywać przez przewracanie na strop, gdyż może to spowodować zawalenie się drewnianych stropów. Rozbiórkę działowych ścian murowanych rozpoczyna się od skucia tynku, a następnie kolejno, warstwami, od góry do poziomu podłogi, zdejmując elementy (cegły, pustaki, bloczki), z których są wykonane. Prace wykonuje się z podestów lub lekkich przestawnych rusztowań. Materiał z rozbiórki należy usuwać etapami, aby nie zalegał na stropie. Ścianki działowe o konstrukcji drewnianej, rusztowej, rozbierać poprzez ich wywracanie, po zerwaniu poszycia i odcięciu drewnianego szkieletu. Na poziomie strychu rozebrać całość zabudowy wypełniającej łącznie z sufitem na poziomie jętki. Równolegle ze ściankami rozebrać piec fizyczne kaflowe oraz trzony kuchenne kaflowe.

#### *6.1.7. Rozbiórka dachu*

Rozbiórkę dachu rozpoczyna się od elementów nad powierzchnią, jak kominy, ścianki kolankowe. Rozbiórkę kominów prowadzić od góry, po zbiciu czapek kominowych, odspajając pojedyncze cegły. Korzystać z lekkich rusztowań. Rozbiórka poprzez przewrócenie jest niedopuszczalna. Przed rozpoczęciem zdejmowania pokrycia dachu trzeba zdemontować: rury spustowe, rynny, obróbki blacharskie i ułożyć je na ziemi. W dachach spadzistych pokrycie rozbiera się od kalenicy do dołu połaci, w kierunku okapu. Płyty eternitowe zdejmuje się pojedynczo i transportuje na dół w pojemnikach. Roboty prowadzić zgodnie z rozporządzeniem Ministra Infrastruktury z dnia 06.02.2003 r (Dz. U. Nr 47 póź. 401) w sprawie bezpieczeństwa i higieny pracy podczas wykonywania robót budowlanych.

Demontaż płyt azbestowo -cementowych, powinien być wykonywany przez firmy posiadające zezwolenie na prowadzenie tego typu działalności, wydane przez Starostwo, właściwego ze względu na siedziby firmy lub miejsce zamieszkania. Działalność ta warunkuje posiadanie odpowiedniego wyposażenia technicznego do prowadzenia prac oraz zatrudnianie wyspecjalizowanej ekipy przeszkolonej w zakresie bezpieczeństwa i higieny pracy przy usuwaniu materiałów zawierających azbest wg Rozporządzenia Ministra Pracy i Polityki Socjalnej z dn.02.04.1998 r. w sprawie zasad bezpieczeństwa i higieny pracy przy zabezpieczaniu i usuwaniu wyrobów zawierających azbest oraz programu szkolenia w zakresie bezpiecznego użytkowania takich wyrobów (Dz.U.nr45,poz.280). Przed przystąpieniem do prac demontażowych, należy we właściwy sposób zabezpieczyć obiekt, a także pobliski teren. W czasie demontażu następuje emisja pyłu azbestu, która może mieć miejsce w wyniku prowadzenia prac. Teren należy ogrodzić , zachowując bezpieczną odległość od traktów komunikacyjnych dla pieszych, nie mniej ni 2 m. Teren prac należy oznakować taśmami ostrzegawczymi w kolorze białoczerwonym oraz przez umieszczenie tablic ostrzegawczych z napisami: UWAGA! ZAGROŻENIE AZBESTEM! . Teren wokół budynku wyłożyć folią PE, dla łatwego oczyszczania po każdej zmianie roboczej. Usuwanie płyt winno odbywać się w sposób uniemożliwiający emisję azbestu do środowiska oraz powodujący zminimalizowane pylenie. Transport azbestu do utylizacji, winien odbywać się po jego opakowaniu. Po zakończeniu prac Inwestor winien otrzymać dokumenty potwierdzające przyjęcie

odpadów do ostatecznej utylizacji ( karta przekazania odpadu). W czasie pracy nie spożywać posiłków ani nie palić papierosów. Pracownicy narażeni na urazy mechaniczne, porażenia prądem, upadki z wysokości oraz inne szkodliwe czynniki powinni być zaopatrzeni w sprzęt ochrony osobistej. Sprzęt ochrony osobistej pracowników powinien posiada odpowiednie atesty.

Po rozebraniu pokrycia dachu , obróbek blacharskich, rynien i rur spustowych należy ręcznie lub młotami pneumatycznymi , rozebrać warstwy polepy, ocieplenia (trocin) aż do powierzchni stropu nad parterem. Po zdjęciu pokrycia usuwa się poszycie z łat lub desek. Rozbiórkę elementów drewnianych powinna wykonać ekipa cieśli. Kolejność usuwania poszczególnych elementów i sposób rozbiórki zależy będzie od stanu technicznego poszczególnych elementów. Nie wykluczam konieczności wzmocnienia niektórych elementów nośnych, aby dach się nie zawalił.

Rozbiórkę drewnianej więźby dachowej prowadzić kolejno, poczynając od ściany szczytowej, odcinać od belek stropowych układy krokwiowe i opuszczać na teren.

#### *6.1.8. Rozbiórka stropów*

Przed rozbiórką stropów, niezależnie od ich konstrukcji, należy je dokładnie **ponownie** zbadać dla ustalenia stanu technicznego i wybrania metody zapewniającej maksimum bezpieczeństwa pracownikom. Rozbiórkę stropu zaczyna się od skucia tynku ze spodu stropu. Następnie muszą być podstemplowane fragmenty stropu w okolicy wycinanych otworów i wykonywanych wzmocnień oraz miejsca wzbudzające wątpliwość co do wytrzymałości. W trakcie trwania robót, sprawdzić, czy nie zachodzi konieczność podstemplowania stropu, na przykład jeżeli istnieje obawa, że strop ten może się zawalić pod ciężarem spadającego gruzu. Po podstemplowaniu można przystąpić do usuwania warstw podłogi. Zdejmując posadzkę, skuwając wylewkę i usuwając izolację oraz warstwę wyrównawczą, odsłaniamy wierzch konstrukcji stropu. Na belkach (elementach nośnych) stropu układa się pomosty robocze i z nich usuwa wypełnienie między belkami. Na koniec demontuje się belki, wycinając je przy podporze (ścianach lub podciągach). Rozbiórkę stropu poprzedzić rozbiórką warstw posadzkowych i wypełniających stropu.

Usunąć podłogę białą, polepę oraz podsufitkę, następnie, poczynając od ściany szczytowej rozpocząć demontaż belek stropowych, odcinając je od drewnianych oczepów ścian. Ponieważ spowoduje to utratę stateczności ścian, należy równolegle przystąpić do ich demontażu.

W czasie rozbiórki stropu nikt nie może przebywać w pomieszczeniach poniżej.

#### *6.1.8. Rozbiórka ścian.*

Usytuowanie budynku do rozbiórki pozwala wyłącznie na rozbiórkę ręczną, (bliskość sąsiednich budynków mieszkalnych i usługowych, latarni ulicznych, drzew, nawierzchni jezdni i chodników ), wykonuje się ją kilofami i młotami.

Rozbiórkę ścian murowanych rozpoczyna się od skucia tynku, a następnie kolejno, warstwami, od góry do poziomu podłogi, zdejmując się elementy (cegły, pustaki, bloczki), z których są wykonane. Prace wykonuje się z podestów lub lekkich przestawnych rusztowań najpierw na wyższych kondygnacjach, potem na niższych. Materiał z rozbiórki należy usuwać, aby nie zalegał na stropach.

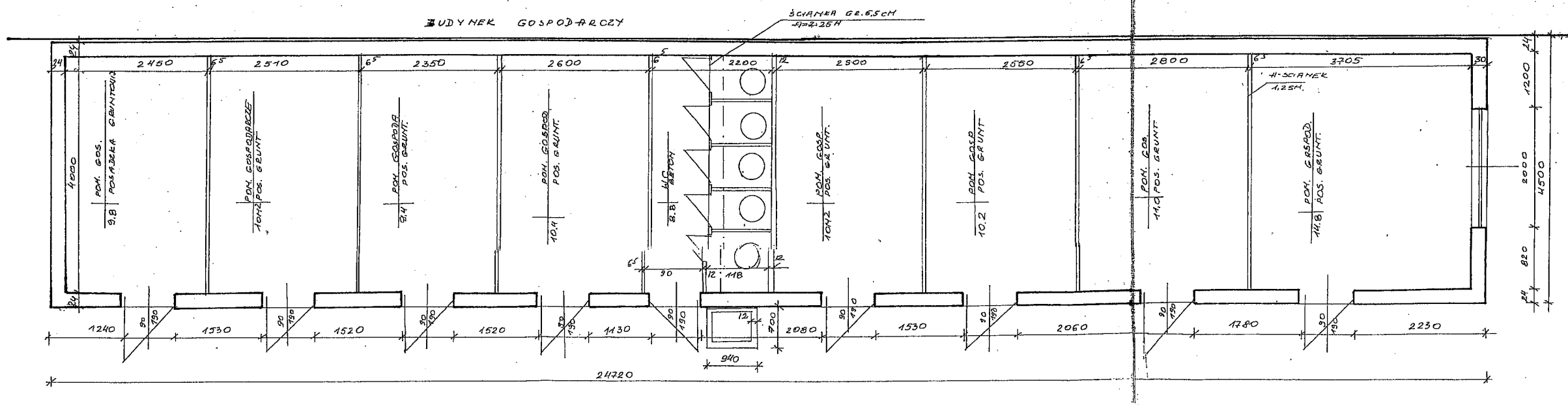
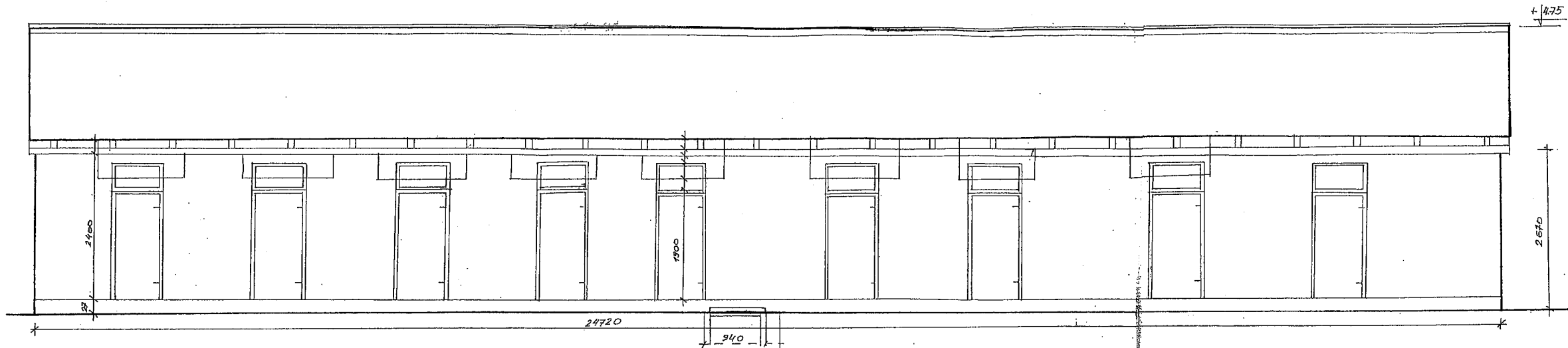
Rozbiórkę wykonuje się warstwami, a cegły usuwa na ziemię.

Ściany rozbiera się do poziomu stropu, a potem przystępuje się do rozbiórki ścian niższej kondygnacji. Kolejność prowadzonych prac dotyczy zarówno budynku mieszkalnego jak i parterowych budynków gospodarczych na nieruchomości.

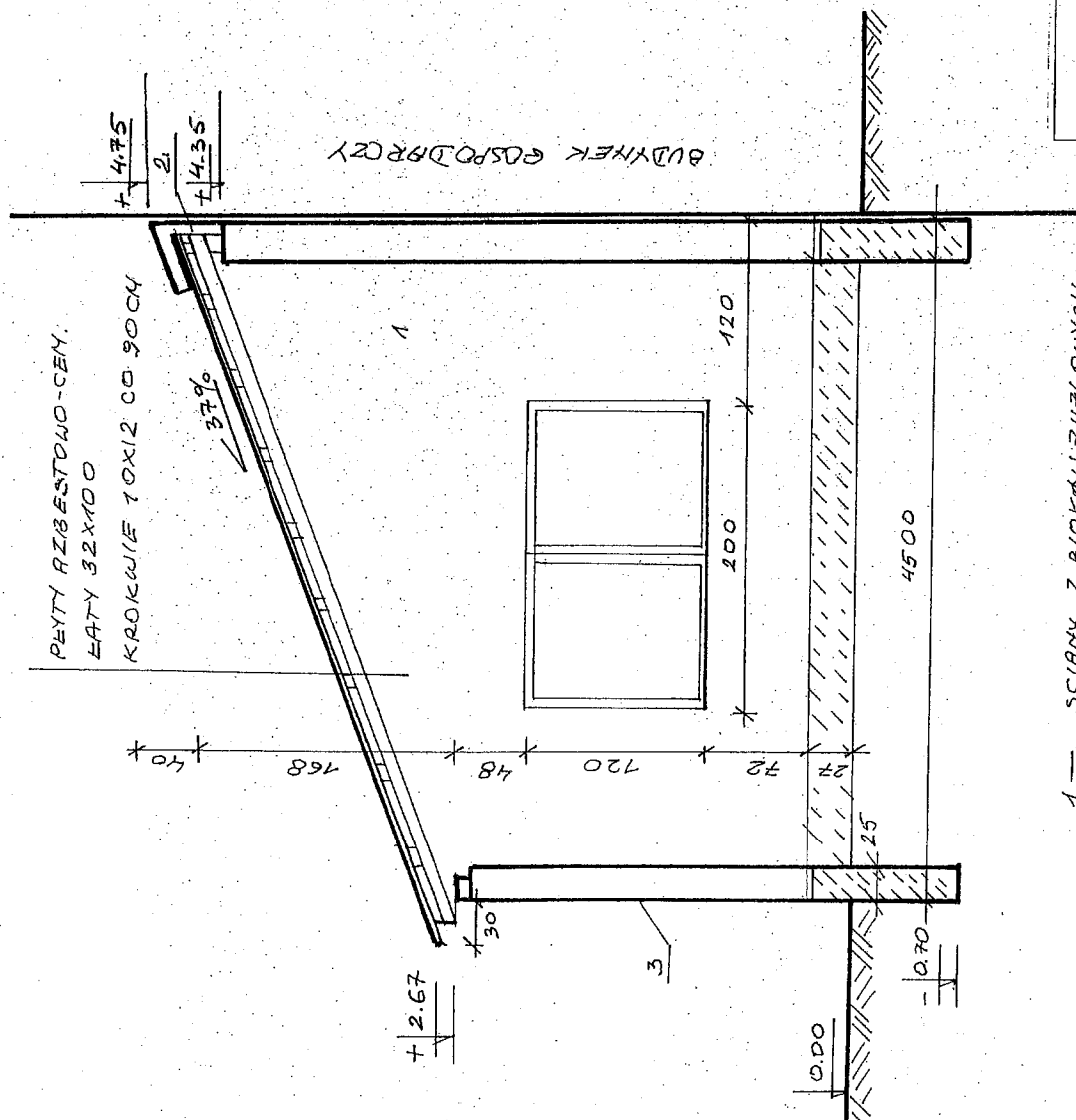
#### 6.1.9. Rozbiórki różne .

- W końcowej fazie dokonać rozbiórki stropu technicznego nad przyziemiem, ścian fundamentowych budynku oraz fundamentów.
  - Powstały w wyniku rozbiórki dół po zabudowie zniwelować poprzez wypełnienie gruboziarnistym piaskiem, z zagęszczeniem warstwami.
  - Sposób zagospodarowania uzyskanej powierzchni, zieleni, chodnik, w nawiązaniu do istniejącej substancji, określi Inwestor.
  - Ze względu na jakość i stan techniczny materiałów, nie zakłada się ich segregacji i odzysku do ponownego wbudowania.
  - Całość urobku z rozbiórki budynku, poza eternitem falistym, przeznaczyć do wywozu na zorganizowanym wysypisku w Augustowie.
  - Transport gruzu prowadzić na bieżąco, w miarę postępu robót rozbiórkowych.
- Przewidzieć go samochodami samowyladowczymi, zabezpieczonymi plandekami przed pyleniem w czasie jazdy, czy też siatką przed odrywaniem się drobnych części lotnych.
- Prace rozbiórkowe budynku można rozpocząć po uzyskaniu decyzji administracyjnej ze Starostwa Powiatowego w Augustowie.
  - Roboty prowadzić pod kierownictwem osoby posiadającej właściwe uprawnienia budowlane.
  - Sposób zagospodarowania powstałej powierzchni po dokonanej rozbiórce.
  - Prace prowadzić zgodnie z wytycznymi zawartymi w niniejszej dokumentacji projektowej, w razie potrzeby konsultować się z autorem opracowania w ramach nadzoru autorskiego.





NAZWA OBIEKT	PROJEKT TECHNICZNY ROZBIÓRKI BUDYNKU MIESZKALNEGO I BUDYNKU GOSPODARCZEGO		ARKUSZ NR 9
ADRES	DZIAŁKA NR EW. 3229/4 UL. ŻABIA 4 16-300 AUGUSTÓW		SKALA 1:50
PRZEDMIOT RYSUNKU	INWENTARYZACJA BUDYNKÓW GOSPODARCZEGO		
AUTOR RYSUNKU	UPRAWNIENIA:		
mgr inż. Anna Orłowska - Wiszewała	SUW-79/93, SUW-186/78		12.2007ROR



- 1 — ŚCIANY Z BLOKÓW ŻUŻŁOWYCH  
GR. 24CM  
2 — MUREK OPOROWY BETONOWY  
ZBROJONY  
3 — ŚCIANY PODŁUŻNE GR 24CM  
Z BLOKÓW ŻUŻŁOWO BETONOWYCH

NAZWA OBIEKT	PROJEKT TECHNICZNY ROZBIÓRKI BUDYNKU MIESZKALNEGO I BUDYNKU GOSPODARCZEGO	ARKUSZ NR 10
ADRES	DZIAŁKA NR EW. 3229/4 UL. ŻABIA 4 16-300 AUGUSTÓW	SKALA 1:50
PRZEDMIOT RYSUNKU	INWENTARYZACJA BUDYNKU GOSPODARCZEGO ul. Anna Orłowska-Wiszowata	
AUTOR RYSUNKU	upr. Rzecznik Prawa Konsumenta mgr inż. Anna Orłowska-Wiszowata ul. Żabia 4, 16-300 Augustów, tel. 0843 40-11	12.2007ROK.
mgr inż. Anna Orłowska - Wiszwata	SUW-79/93, SUW-186/78	