

**ZATWIERDZAM  
BURMISTRZ  
MIASTA AUGUSTOWA**

BURMISTRZ  
Miasta Augustowa  
.....  
*Mirostawa Karolczuk*

**Analiza zagrożeń,  
w tym identyfikacja miejsc,  
w których występuje zagrożenie  
dla bezpieczeństwa osób wykorzystujących  
obszar wodny do pływania, kąpania się, uprawiania sportu  
lub rekreacji na terenie Gminy Miasto Augustów**





## SPIS TREŚCI

1. Cel i podstawy prawne opracowania.....	3
2. Terminologia.....	4
3. Prawa i obowiązki osób przebywających na obszarze wodnym.....	5
4. Położenie Gminy Miasto Augustów. Podstawowe informacje.....	6
5. Miejsca, w których występują zagrożenia dla bezpieczeństwa osób wykorzystujących obszar wodny do pływania, kąpania się, uprawiania sportu lub rekreacji.....	7
a) Jezioro Necko i Rospuda Augustowska.....	7
b) Jezioro Białe Augustowskie.....	8
c) Jezioro Sajno, Sajenek i Sajenko.....	10
d) Jezioro Studzieniczne.....	12
6. Inne zbiorniki wodne i ciek, gdzie zidentyfikowano zagrożenia.....	13
a) Kanał Bystry.....	13
b) Rzeka Klonownica.....	13
c) Rzeka Netta.....	13
d) Kanał Augustowski.....	14
7. Strzeżone kąpieliska oraz miejsca okazjonalnie wykorzystywane do kąpieli.....	15
8. Zagrożenie dla osób przebywających na obszarach wodnych na terenie Gminy Miasto Augustów.....	17
9. Kontakty alarmowe.....	20
10. Podsumowanie.....	21
11. Arkusz uzgodnień.....	22



## 1. CEL I PODSTAWY PRAWNE OPRACOWANIA

Celem niniejszego opracowania jest analiza zagrożeń dla osób przebywających na obszarach wodnych na terenie Gminy Miasto Augustów w tym identyfikację miejsc, w których występuje zagrożenie dla bezpieczeństwa osób wykorzystujących obszar wodny do pływania, kąpania się, uprawiania sportów lub rekreacji.

Zgodnie z art. 4 ust. 1 ustawy z dnia 18 sierpnia 2011 r. o bezpieczeństwie osób przebywających na obszarach wodnych (Dz. U. z 2023 r. poz. 714 z późn. zm.), zwanej dalej ustawą, zapewnienie bezpieczeństwa na obszarach wodnych polega w szczególności na:

1. dokonaniu, we współpracy z policją i działającymi na danym terenie podmiotami, o których mowa w art. 12 ust. 1, analizy zagrożeń, w tym identyfikacji miejsc, w których występuje zagrożenie dla bezpieczeństwa osób wykorzystujących obszar wodny do pływania, kąpania się, uprawiania sportu lub rekreacji;
2. oznakowaniu i zabezpieczeniu terenów, obiektów i urządzeń przeznaczonych do pływania, kąpania się, uprawiania sportu lub rekreacji na obszarach wodnych;
3. prowadzeniu działań profilaktycznych i edukacyjnych dotyczących bezpieczeństwa na obszarach wodnych, polegających w szczególności na:
  - a) oznakowaniu miejsc niebezpiecznych,
  - b) objęciu nadzorem, we współpracy z policją i podmiotami, o których mowa w art. 12 ust. 1, miejsc niebezpiecznych, w tym miejsc zwyczajowo wykorzystywanych do kąpieli,
  - c) uświadamianiu zagrożeń związanych z wykorzystywaniem obszarów wodnych, w szczególności prowadzeniu akcji edukacyjnych wśród dzieci i młodzieży szkolnej;
  - d) informowaniu i ostrzeganiu o warunkach pogodowych oraz innych czynnikach mogących powodować utrudnienia lub zagrożenia dla zdrowia lub życia osób;
  - e) zapewnieniu warunków do organizowania pomocy oraz ratowania osób, które uległy wypadkowi lub są narażone na niebezpieczeństwo utraty życia lub zdrowia.

Zgodnie z art. 4 ust. 2 ustawy za zapewnienie bezpieczeństwa, o którym mowa w art. 4 ust. 1 ww. ustawy, odpowiada:

- 1) na terenie parku narodowego lub krajobrazowego - dyrektor parku,
- 2) na terenie, na którym prowadzona jest działalność w zakresie sportu lub rekreacji - osoba fizyczna, osoba prawna i jednostka organizacyjna nieposiadająca osobowości prawnej, która prowadzi działalność w tym zakresie,

3) na pozostałym obszarze - właściwy miejscowo wójt (burmistrz, prezydent miasta).

Zadania, o których mowa w art. 4 ust. 1 ustawy, wykonywane przez wójta (burmistrza, prezydenta miasta) na obszarze, o którym mowa w art. 4 ust. 2 pkt 3, należą do zadań własnych gminy.

## 2. TERMINOLOGIA

W opracowaniu użyto sformułowań dotyczących miejsc, które wykorzystywane są do rekreacji wodnej (kąpiele, pływanie itp.). Są to:

- a) **„kąpielisko”** – rozumie się przez to miejsce zdefiniowane zgodnie z art. 16 pkt 22 ustawy z dnia 20 lipca 2017 r. Prawo wodne: kąpielisko – rozumie się przez to wyznaczony przez Radę Gminy wydzielony i oznakowany fragment wód powierzchniowych, wykorzystywany przez dużą liczbę osób kąpiących się, pod warunkiem, że w stosunku do tego kąpieliska nie wydano stałego zakazu kąpieli; kąpieliskiem nie jest: pływalnia, basen pływacki lub uzdrowski, zamknięty zbiornik wodny podlegający oczyszczaniu lub wykorzystywaniu w celach terapeutycznych, sztuczny zamknięty zbiornik wodny, oddzielony od wód powierzchniowych i wód podziemnych;
- b) **„miejsce okazjonalnie wykorzystywane do kąpieli”** – rozumie się przez to wykorzystywany do kąpieli wydzielony i oznakowany fragment wód powierzchniowych niebędący kąpieliskiem, funkcjonujący przez okres nie dłuższy niż 30 dni w roku kalendarzowym (art. 39 ust. 1) zgodnie z art. 16 pkt 28 ustawy z dnia 20 lipca 2017 r. Prawo wodne;
- c) **„dzikie plaże”** – nie ma on odniesienia do definicji ustawowej, a jedynie są to miejsca wykorzystywane przez mieszkańców do plażowania i kąpiel, bardzo często bez jakiegokolwiek infrastruktury;
- d) **obszar wodny** - rozumie się przez to wody śródlądowe w rozumieniu art. 19 ustawy z dnia 20 lipca 2017 r. - Prawo wodne (Dz. U. z 2022 r. poz. 2625 i 2687 oraz z 2023 r. poz. 295 i 412) oraz wody przybrzeżne w rozumieniu art. 26 tej ustawy, w pasie nieprzekraczającym jednej mili morskiej od linii brzegu, a także kąpielisko, miejsce okazjonalnie wykorzystywane do kąpieli, pływalnię oraz inne obiekty dysponujące nieckami basenowymi o łącznej powierzchni powyżej 100 m<sup>2</sup> i głębokości powyżej 0,4 m w najgłębszym miejscu lub głębokości powyżej 1,2 m;
- e) **wyznaczony obszar wodnym** - rozumie się przez to kąpielisko, miejsce okazjonalnie wykorzystywane do kąpieli, pływalnię oraz inne obiekty dysponujące nieckami basenowymi o łącznej powierzchni powyżej 100 m<sup>2</sup> i głębokości powyżej 0,4 m w najgłębszym miejscu lub głębokości powyżej 1,2 m.

### 3. PRAWA I OBOWIĄZKI OSÓB PRZEBYWAJĄCYCH NA OBSZARZE WODNYM

Zgodnie z art. 32 ust. 1 ustawy z dnia 20 lipca 2017 r. Prawo wodne (t.j. Dz. U. z 2024 r. poz. 1087 z późn. zm.) każdemu przysługuje prawo do powszechnego korzystania z publicznych śródlądowych wód powierzchniowych, jeżeli przepisy ustawy nie stanowią inaczej.

Prawo do powszechnego korzystania z wód nie sprowadza się wyłącznie do prawa do kąpielii, stąd zakaz kąpielii nie oznacza zakazu powszechnego korzystania z wód. Nie wszystkie wody powierzchniowe stanowią obszary bezpieczne i właściwe do kąpielii. Na wodach powierzchniowych nadających się do tego celu mogą być wyznaczane kąpieliska lub miejsca okazjonalnie wykorzystywane do kąpielii, zdefiniowane szczegółowo w w/w ustawie. W przepisach m.in. ustawy Prawo wodne zostały określone wymagania dla kąpielisk oraz miejsc okazjonalnie wykorzystywanych do kąpielii, a także zostały sprecyzowane obowiązki organizatorów takich miejsc.

Korzystanie z kąpielii dozwolone jest wyłącznie na terenie kąpielisk lub miejsc okazjonalnie wykorzystywanych do kąpielii – w miejscach do tego wyznaczonych i wyraźnie oznakowanych, w których zapewnione jest spełnienie wszystkich wymagań określonych przepisami prawa, zapewniających bezpieczeństwo osób korzystających z tych miejsc, w tym dotyczących obecności ratowników oraz prowadzenia badań stanu sanitarnego wody.

Przepisy art. 55 ustawy z dnia 20 maja 1971 r. Kodeks wykroczeń (t.j. Dz. U. z 2023 r. poz. 2119) wskazują, że za kąpiel w miejscu zabronionym grozi kara grzywny (mandat karny) do 250 zł lub kara nagany (dotyczy osób od 17-go roku życia). W przypadku osób nieletnich - z uwagi na fakt, że ustawa o postępowaniu w sprawach nieletnich, określająca wykroczenia, za które nieletni ponoszą odpowiedzialność, nie wskazuje w/w art. 55 Kodeksu wykroczeń – dowody potwierdzające w/w czyn rozpatrywane są przez sąd rodzinny i nieletnich.

Zgodnie z zapisami art. 3 ustawy o bezpieczeństwie osób przebywających na obszarach wodnych osoby przebywające na obszarach wodnych obowiązane są do zachowania należytej staranności w celu ochrony życia i zdrowia własnego oraz innych osób, a w szczególności do:

- zapoznania się z zasadami korzystania z danego terenu, obiektu lub urządzenia i ich przestrzegania;
- stosowania się do znaków nakazu i zakazu umieszczanych na w/w terenie, przy obiekcie lub urządzeniu;

- zapoznania się i dostosowania swoich planów aktywności do umiejętności oraz aktualnych warunków atmosferycznych;
- użytkowania sprzętu odpowiedniego do rodzaju podejmowanej aktywności, sprawnego technicznie i zgodnie z jego przeznaczeniem i zasadami użycia;
  - bezwzględnego informowania odpowiednich służb ratowniczych lub zarządzających obszarami wodnymi, o zaistniałym wypadku lub zaginięciu osoby oraz o innych zdarzeniach nadzwyczajnych mogących mieć wpływ na bezpieczeństwo osób.

#### 4. POŁOŻENIE GMINY MIASTO AUGUSTÓW. PODSTAWOWE INFORMACJE.



Źródło: [www.mapy.geoportal.gov.pl](http://www.mapy.geoportal.gov.pl)

Według podziału fizycznogeograficznego miasto jest położone w zachodniej części Równiny Augustowskiej, wchodzącej w skład Pojezierza Litewskiego, nad rzeką Nettą włączoną do systemu Kanału Augustowskiego, pomiędzy siedmioma jeziorami: Necko, Białym, Rospuda Augustowska, Sajenek, Sajenko, Studzieniczne i Sajno. Obok miasta przepływa najkrótsza rzeka Polski – Klonownica (wpisana do księgi Guinnessa). Augustów od wschodu, południa i północy otoczony jest Puszcą Augustowską, której większość (ponad 114 tys. ha) leży na terenie Polski. Pod względem administracyjnym Augustów położony jest w centrum powiatu augustowskiego w północnej części woj. podlaskiego. Augustów liczący ponad 29 tysięcy mieszkańców, położony jest na skraju Puszczy Augustowskiej.

Augustów zajmuje 81 km<sup>2</sup> powierzchni, z tego 35% stanowią lasy, a 26% wody. Usytuowanie miasta, jego mikroklimat, a zwłaszcza znajdujące się tu bogate złoża borowiny



wpłynęły na powstanie w 1993r. uzdrowiska, w którym leczy się choroby narządów ruchu, reumatyczne i układu krążenia.

Latem miasto zamienia się w turystyczną metropolię. Augustowskie jeziora skupiają miłośników żeglarstwa, kajakarstwa i narciarstwa wodnego. W sezonie letnim na jeziorach grupują się miłośnicy żeglarstwa, kajakarstwa, wioślarstwa, narciarstwa wodnego i motorowodniacy. Ogromną popularnością cieszą się wycieczki statkami białej floty i gondolami, podczas których można podziwiać piękno Ziemi Augustowskiej. Turyści, których nie przeraża wysiłek fizyczny, chętnie wybierają kajaki, które są szczególnie popularne w regionie.

Gmina Miasto Augustów sąsiaduje z Gminą Nowinka, Gminą Płaska i Gminą Augustów.

## **5. MIEJSCA, W KTÓRYCH WYSTĘPUJE ZAGROŻENIE DLA BEZPIECZEŃSTWA OSÓB WYKORZYSTUJĄCYCH OBSZAR WODNY DO PLYWANIA, KĄPANIA SIĘ, UPRAWIANIA SPORTU LUB REKREACJI.**

### **1. Jezioro Necko i Rospuda Augustowska.**



Źródło: <https://jeziorapolski.pl>

Powierzchnia Jeziora Necko wynosi 400 hektarów. Głębokość średnia wynosi 10 metrów a maksymalna 25 metrów. Jezioro zajmuje rynną polodowcową ułożoną równoleżnikowo. Maksymalna długość to 5,4 kilometra, a szerokość to 850 metrów. W północno-wschodnim końcu jezioro jest połączone z drugim o nazwie Rospuda Augustowska. Jest to nieco mniejsze jezioro o powierzchni 104 hektara. Jednak ich połączenie jest umowne i w zasadzie można powiedzieć, że jest to jeden zbiornik wodny. Na zachodzie pojawia się coraz więcej domków wypoczynkowych. Wschodni kraniec zajmują hotele i ośrodki wypoczynkowe. Cały północny brzeg jest porośnięty lasem i praktycznie niedostępny. Dojazd nad jezioro jest bardzo dobry,

gdyż Augustów jest dobrze skomunikowany. Prowadzi tu droga krajowa nr 8 z Białegostoku, która dalej wiedzie do granicy z Litwą i do Kowna. Jest też droga krajowa nr 61 w kierunku Warszawy i droga krajowa nr 16 w kierunku Olsztyna.

Do jeziora Rospuda Augustowska wpada rzeka Rospuda. Wypływa dalej z Jeziora Necko już jako rzeka Netta. Stąd nazwa jeziora. Na wschodzie jezioro jest połączone z kolejnym – Jeziorem Białym Augustowskim. Łączy je rzeka Klonownica. Tędy przebiega Kanał Augustowski.

Plaże i pola biwakowe na Jeziorze Rospuda, (Goła Zośka, Wiata z kominkiem i Leśny Zakątek Kultury Zdrowia Zośka) oraz Necko ( Sanatorium Budowlani, Ośrodek Forest House) są bardzo oblegane w okresie wakacji przez mieszkańców i turystów ze względu na atrakcyjną linię brzegową i łagodne dno. W miejscach tych nie ma zabezpieczenia ratowniczego. Brak jest kąpieliska lub miejsca okazjonalnie wykorzystywanego do kąpieli.



Jezioro Necko.



Rzeka Klonownica, początek od jeziora Necko.

## 2. Jezioro Białe Augustowskie.



Źródło: <https://jeziorapolski.pl>

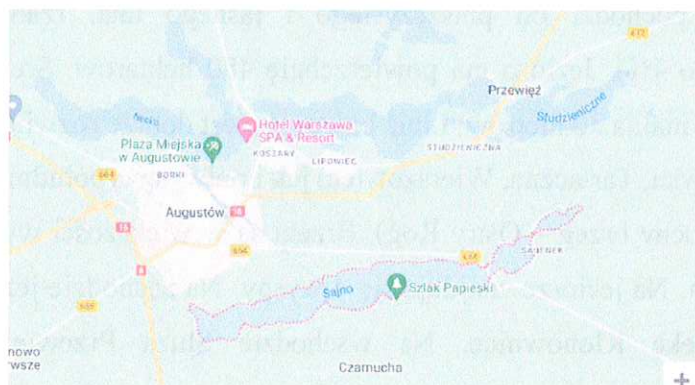
Jeziro Białe Augustowskie jest jednym z kilku jezior na terenie Augustowa. Jest również największym jeziorem w ciągu Kanału Augustowskiego. Jezero leży na wschód od miasta. Nazwa jeziora pochodzi od piaszczystego i jasnego dna, rzadko porośniętego trzciną i sitowiem (tylko 4%). Jezero ma powierzchnię 480 hektarów. Średnia głębokość wynosi 8 metrów, a maksymalna 30 metrów. Linia brzegowa jest dobrze rozwinięta. Są tu zarówno liczne zatoki (Orzechówka, Tartaczna, Wierszowiec) jak i półwyspy (południowy brzeg – Pień, Dąbek, Lisi Ogon, północny brzeg – Ostry Róg). Brzegi są w większości wysokie i suche, porośnięte lasem sosnowym. Na jeziorze znajdują się 4 wyspy. Na zachodzie jezioro łączy się z Jeziorem Necko przez rzekę Klonownicę. Na wschodzie Śluza Przewież prowadzi na Jezioro Studzieniczne. Cały ten ciąg stanowi część Kanału Augustowskiego.

Plaże na Jeziorze Białym Augustowskim są również bardzo oblegane w okresie wakacji przez mieszkańców i turystów ze względu na atrakcyjną linię brzegową i łagodne dno. Do najpopularniejszych miejsc na jeziorze Białe Augustowskie należą:

1. Ośrodek Wypoczynkowy Oficerski Yacht Club R.P. Pacific WDW.
2. Plaża Dąbek.
3. Plaża Rowki.
4. Plaża Amber Bay.
5. Lisi ogon.
6. Hotel Wojciech, Augustów.
7. Plaża Patelnia.
8. Długa Polanka CampSite.
9. Leśnik III. Domki koło Augustowa.
10. Ostry Róg.
11. Ostry Róg-kawiarnia.
12. Małe dwory.
13. Pole kempingowe.
14. Pompa.

W miejscach tych nie ma zabezpieczenia ratowniczego. Brak jest kąpieliska lub miejsca okazjonalnie wykorzystywanego do kąpieli.

### 3. Jezioro Sajno, Sajenek oraz Sajenko.



Źródło: <https://jeziorapolski.pl>

Jezioro Sajno jest największym jeziorem w okolicy Augustowa i jednym z większych jezior na Pojezierzu Suwalsko-Augustowskim. Leży blisko miasta, ale nie jest łatwo dostępne, gdyż jest oddzielone wodami Netty. Sajno otoczone jest ze wszystkich stron lasami Puszczy Perstuńskiej, będącej częścią kompleksów leśnych Puszczy Augustowskiej. Od wschodu Jezioro Sajno łączy się przesmykiem (biegnie tędy droga wojewódzka nr 664 i tory kolejowe) z jeziorem Sajenek. Grobla jest całkowicie sztuczna. W 1897 r. jezioro zostało przegrodzone sztuczną groblą, którą poprowadzono tor kolejowy Grodno-Suwałki. Podzieliła ona akwen na dwa zbiorniki: główny na zachodzie i wschodni. W północnej części jeziora ma ujście Kanał Bystry. W kierunku południowo-zachodnim wypływa z Sajna rzeczka Sajownica – nieuregulowany odcinek rzeki Netty.

Jezioro ma 522 hektary powierzchni. Maksymalna głębokość to 27 metrów a średnia 10. Posiada liczne zakola i cyple. Brzegi jeziora są słabo ukształtowane – głównie porośnięte trzcina, pałą i oczeretem. Jedynie przy wpływie Sajownicy znajduje się podmokła łąka.

Plaże na Jeziorze Sajno ze względu na atrakcyjną linię brzegową i łagodne dno są bardzo atrakcyjne i oblegane w okresie wakacji przez mieszkańców i turystów. W miejscach tych nie ma zabezpieczenia ratowniczego. Brak jest kąpieliska lub miejsca okazjonalnie wykorzystywanego do kąpeli. Są to niżej wymienione plaże:

1. Plaża Słoneczna Przystań. Na końcu Jeziora Sajno, przy drodze do Lipska.



2. Ośrodek Wypoczynkowy SKOWRONEK.



3. Pole biwakowe Krowi Róg.



4. Ośrodek Wypoczynkowy Królowa Woda.



#### 4. Jezioro Studzieniczne.



Źródło: <https://jeziorapolski.pl>

Jezioro ma 250 hektarów. Średnia głębokość wynosi 8,7 m, a maksymalna 30 metrów. Linia brzegowa jest bardzo rozwinięta. Na jeziorze znajdują się wyspy: Lipówek, Janowy Grąd (największa), Brzozowy Grąd (najmniejsza), która stanowi od 1960 r. rezerwat florystyczny Brzozowy Grąd. Łączna powierzchnia wysp to 2,5 hektara. Na dawnej wyspie Jeziora Studzienicznego, połączonej obecnie z lądem groblą znajduje się sanktuarium Matki Boskiej Studzieniczańskiej. Na wschodzie jezioro przechodzi w Kanał Augustowski i znajduje się tu Śluza Swoboda. Na zachodzie przez Śluzę Przewięź jest połączenie z Jeziorem Białym Augustowskim. Na południu jest jeszcze kanał prowadzący do Stawu Studzieniczańskiego. Linia brzegowa Jeziora Studzienicznego zajęta jest głównie przez lasy, które zajmują, aż 70% linii brzegowej – są to głównie lasy sosnowe. Dużą część linii brzegowej jest podmokła.

Plaże i pola biwakowe na Jeziorze Studzienicznym ze względu na atrakcyjną linię brzegową i łagodne dno są bardzo atrakcyjne i oblegane w okresie wakacji przez mieszkańców i turystów. W miejscach tych nie ma zabezpieczenia ratowniczego. Brak jest kąpieliska lub miejsca okazjonalnie wykorzystywanego do kąpieli.

## 6. INNE ZBIORNIKI WODNE I CIEKI, GDZIE ZIDENTYFIKOWANO ZAGROŻENIA:

### 1. Kanał Bystry.



Utworzono go w latach 1834-1835. Jego zadaniem było odprowadzanie nadmiaru wody gromadzącej się w Kanale Augustowskim. Połączony jest z jeziorem Sajno i rzeką Nettą. Obecnie na kanale odbywają się spływy kajakowe. Można tu spotkać łabędzie, kaczki krzyżówki czy perkozy. Wzdłuż kanału wiodą ścieżki rowerowe i spacerowe. To także miejsce często odwiedzane przez wędkarzy.

### 2. Rzeka Klonownica.



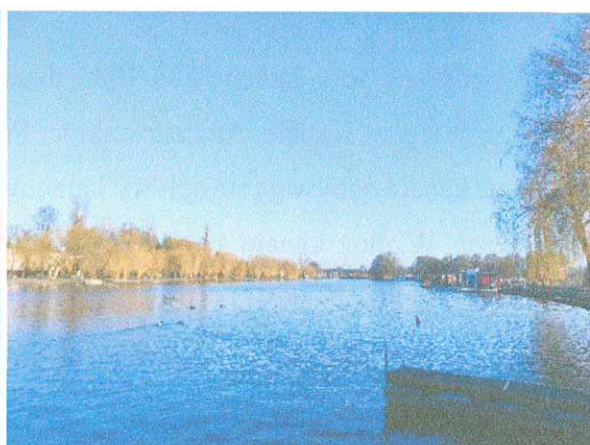
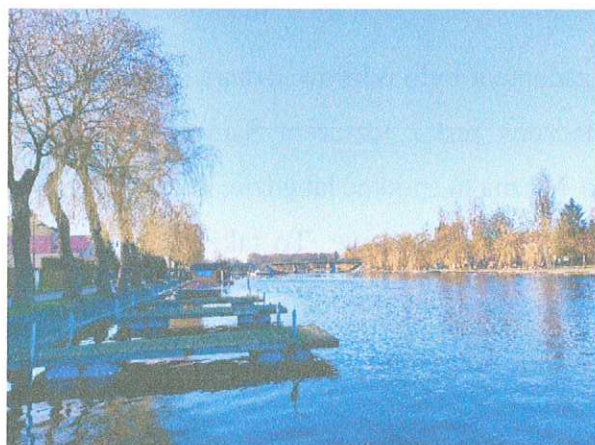
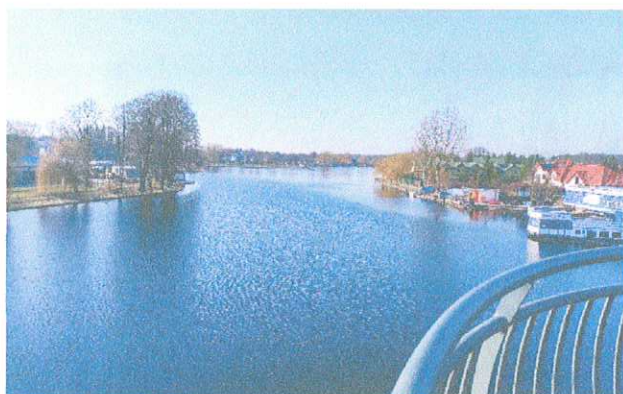
Most kolejowy i drogowy nad Klonownicą.

Rzeka Klonownica łączy dwa jeziora- Białe Augustowskie i Necko. Ma od 500 do 800 metrów długości. Uważana jest za najkrótszą rzekę w Polsce. Jest częścią szlaku Kanału Augustowskiego.

### 3. Rzeka Netta.

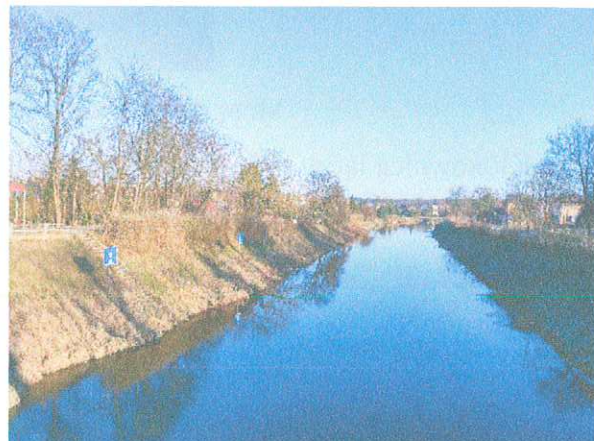
Rzeka w północno – wschodniej Polsce, prawy dopływ Biebrzy, dł. 20 km wraz z Rospudą i jeziorami Rospuda Augustowska i Necko 102 km, częściowo skanalizowana (Kanał Augustowski) na odcinku 11 km. Płyńe przez miasto Augustów. Po obu brzegach rzeki znajdują

się porty i przystanie ze sprzętem wodnym. Usytuowane są hotele, kawiarnie, restauracje. Znajduje się wzdłuż brzegu ciąg pieszo-rowerowy.



Rzeka Netta w Augustowie

#### 4. Kanał Augustowski.





Po kanale pływają statki Żeglugi Augustowskiej, przewożąc rocznie ok. 100 tys. pasażerów na kilku trasach, w tym najbardziej popularnej *Papieskiej*: port w Augustowie – rzeka Netta – jezioro Necko – rzeka Klonownica – Jezioro Białe – śluza w Przewięzi – Jezioro Studzieniczne i powrót (którą na odcinku od Augustowa do Studzienicznej 9 czerwca 1999 r. w czasie 7 godzin płynął sztandarowym statkiem *Serwy* papież Jan Paweł II).

Po Kanale Augustowskim można pływać kajakiem. Jeśli natomiast chce się zwiedzać z brzegu, można wybrać przejażdżkę wzdłuż kanału samochodem lub rowerem. Popularne są również piesze wycieczki wyznaczonym szlakiem zielonym. Szlak ten zaczyna się w Augustowie i kończy w Mikaszówce. W Augustowie znajduje się także Muzeum Historii Kanału Augustowskiego.

Kanał Augustowski dzieli się na 2 odcinki:

- zachodni – od połączenia z Biebrzą do śluzy Augustów (0,0 – 32,50 km)
- wschodni – od śluzy Augustów do śluzy Niemnowo na Białorusi (32,50 – 101,20 km)

## **7. STRZEŻONE KĄPIELISKA ORAZ MIEJSCA OKAZJONALNIE WYKORZYSTYWANE DO KĄPIELI.**

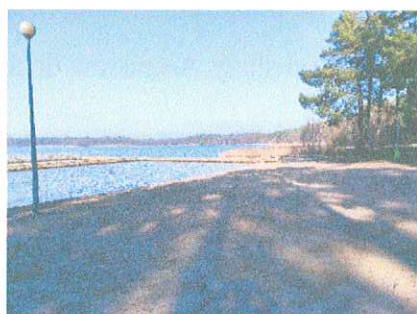
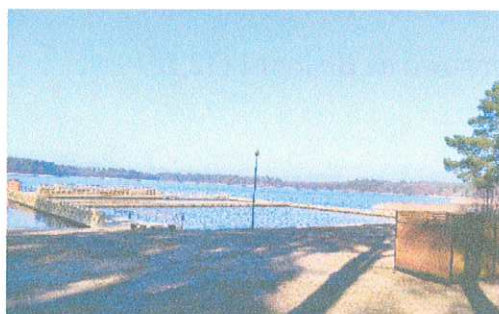
W Gminie Miasto Augustów funkcjonują dwa kąpieliska i jedno miejsce okazjonalnie wykorzystywane do kąpielii usytuowane nad jeziorem Necko.

### **1. Kąpielisko Plaża Radiowej Trójki.**





## 2. Kąpielisko Plaża POSTiW.



## 3. Miejsce okazjonalnie wykorzystywane do kąpeli (w przyszłości kąpielisko) Plaża Bielnik.



## **8. ZAGROŻENIA DLA OSÓB PRZEBYWAJĄCYCH NA OBSZARACH WODNYCH NA TERENIE GMINY MIASTO AUGUSTÓW.**

Miasto Augustów, nazywane letnią stolicą, ze względu na swoje położenie i liczbę akwenów w obrębie miasta, walorom przyrodniczym i krajobrazowym jest chętnie odwiedzane przez turystów w szczególności w okresie wakacyjnym. Ciąg Kanału Augustowskiego to wody żeglowne, które umożliwiają korzystanie ze sprzętu motorowego. Na wodach tych wydzielony jest szlak żeglowny. Bliskość z Białegostoku oraz innych dużych miast przyciąga rzesze motorowodniaków, żeglarzy, kajakarzy, wędkarzy, plażowiczów oraz miłośników natury. W okresie letnim wzrasta liczba osób korzystających z akwenów i równocześnie wzrasta zagrożenie wypadków i utonięć. Łatwy dostęp z brzegu i płytka woda zachęca do kąpieli i zabawy w wodzie, co rodzi zagrożenie utraty zdrowia i życia, z którym należy się liczyć. W okresie wakacji Augustów odwiedza ponad 100 tysięcy osób.

Każde miejsce może być potencjalnym zagrożeniem dla bezpieczeństwa osób wykorzystujących obszar wodny do pływania, kąpieli, uprawiania sportu czy rekreacji. Zależy to przede wszystkim od świadomości i zachowania się osób korzystających z obszaru wodnego i nadwodnego oraz przestrzegania obowiązujących przepisów i norm bezpieczeństwa.

### **a) Wejście do wody stwarza jednak zawsze zagrożenie, z którym należy się liczyć.**

#### **Szczególnie groźne sytuacje to:**

- niedostateczne umiejętności pływania,
- pływanie pod wpływem alkoholu,
- wstrząs termiczny,
- nadmierne oziębienie organizmu,
- wchodzenie do wody przy schorzeniach,
- skurcze,
- skakanie do nieznannej wody,
- przecenianie swoich sił i umiejętności,
- nieodpowiednia zabawa,
- miejsca zarośnięte przez roślinność wodną,
- nagła zmiana warunków na wodzie,
- kąpiel w miejscach niewyznaczonych,

- w przypadku dzieci - brak nadzoru rodziców,
- kąpiel w miejscach niedozwolonych, wypływanie na środek akwenu bez oznakowania, pływak jest mało widoczny dla sterników motorowodnych szybkich motorówek i skuterów wodnych szczególnie w słoneczną pogodę.

**b) Zagrożenia dla osób kąpiących wynikają z:**

- braku lub słabej umiejętności pływania, niewłaściwej oceny tych umiejętności bądź złego stanu zdrowia,
- odbywania długich kąpeli w wodzie o zbyt niskiej temperaturze,
- odbywania kąpeli podczas niesprzyjających warunków atmosferycznych np. burza, mgła porywisty wiatr, pływanie na czczo lub po bezpośrednio po spożyciu posiłku,
- pływania po zapadnięciu zmroku oraz w nocy,
- korzystania z miejsc nie przystosowanych do kąpeli - wpływanie w strefy porośnięte roślinnością wodną lub w miejsca bagniste, wykonywania skoków do wody bez znajomości głębokości i występowania obiektów zanurzonych,
- odbywania kąpeli w stanie pod wpływem alkoholu lub środków odurzających,
- możliwości kolizji z jednostkami pływającymi, wypływanie poza rejon wyznaczonych stref i kąpiel w miejscach niestrzeżonych,
- nieprzestrzegania przez sterników motorowodnych odpowiednich odległości i prędkości w okolicach oznakowanych kąpielisk, wytwarzanie dużej fali,
- braku kąpielisk lub miejsc okazjonalnie wykorzystywanych do kąpeli nad niektórymi jeziorami.

**c) Zagrożenia dla osób poruszających się jednostkami pływającymi wynikają z:**

- niedostatecznych umiejętności sterowania jednostką, wykonywania ryzykownych manewrów, niedostosowania takielunku statków żaglowych do aktualnych warunków pogodowych, brawura,
- słabej wiedzy na temat batymetrii akwenu, występowania nieoznaczonych miejsc niebezpiecznych – przedmiotów zanurzonych w wodzie,
- złego stanu zdrowia osoby sterującej jednostką bądź pozostawania tej osoby pod wpływem alkoholu lub środków odurzających,

- niekorzystnych warunków pogodowych (szkwałów, silnego falowania, wyładowań atmosferycznych),
- braku odpowiednich środków bezpieczeństwa, w szczególności indywidualnych środków wypornościowych: kamizelek ratunkowych lub asekuracyjnych, a w przypadku większych jednostek – także kół ratunkowych i gaśnic,
- braku uprawnień do sterowania jednostką pływającą.

**d) Zagrożenia dla osób nurkujących z użyciem aparatów nurkowych wynikają z:**

- niedostatecznych kwalifikacji i praktyki nurkowej,
- nieprawidłowej oceny warunków wpływających na bezpieczeństwo nurkowania, w tym widoczności pod wodą,
- przekraczania maksymalnej głębokości nurkowania wynikającej z posiadanych kwalifikacji,
- występowania w wodzie obiektów zagrażających unieruchomieniu płetwonurka pod wodą, w szczególności zatopionych sieci rybackich,
- braku asekuracji i oznaczenia miejsca nurkowania.
- niedostatecznych kwalifikacji i praktyki nurkowej,
- nieprawidłowej oceny warunków wpływających na bezpieczeństwo nurkowania, w tym widoczności pod wodą,
- przekraczania maksymalnej głębokości nurkowania wynikającej z posiadanych kwalifikacji,
- braku asekuracji i oznaczenia miejsca nurkowania.

**e) Zagrożenia dla osób przebywających na lodzie wynika z:**

- braku wiedzy na temat aktualnej grubości lodu umożliwiającego bezpieczne uprawianie wędkarstwa i sportów zimowych,
- załamania się pokrywy lodowej pod ciężarem osoby wchodzącej na zbyt cienki lód, w szczególności w rejonach dopływu i odpływu wód powierzchniowych oraz obszarów źródłiskowych,
- załamania się pokrywy lodowej po wjeździe na lód, wbrew obowiązującym zakazom, samochodem, ciągnikiem lub quadem,

- w przypadku wpadnięcia do wody - braku lub słabej umiejętności pływania, szoku termicznego, szybkiego wychłodzenia organizmu, braku sprzętu asekuracyjnego umożliwiającego wyjście na lód,
- niewłaściwego dla warunków pogodowych ubrania, skutkującego wyziębieniem organizmu, możliwością powstawania odmrożeń lub zamarznienia, zwłaszcza w sytuacji pozostawania pod wpływem alkoholu lub środków odurzających.

f) **Zagrożenia dla osób uprawiających morsowanie – kąpiel w zimnej wodzie wynika z:**

- braku badań lekarskich stwierdzających czy nie ma żadnych poważnych przeciwwskazań do morsowania,
- ryzyka szoku termicznego,
- braku odpowiedniego przygotowania i rozgrzewki przed wejściem do wody,
- zbyt długiego czasu przebywania w zimnej wodzie,
- samotnego morsowania - zdarzają się wypadki, np.: spowodowane stresem, paniką, czy brakiem doświadczenia.
- występuje ryzyko następujących zachowań:
  - utrata świadomości, paraliż obwodowy,
  - hipotermia, czyli wychłodzenie organizmu,
  - zaburzenie rytmu serca i niewydolność krążenia,
  - niedokrwienie mózgu,
  - zapalenie płuc.

## 9. KONTAKTY ALARMOWE:

- Augustowski Wodne Ochotnicze Pogotowie Ratunkowe, ul. Mjr. H. Sucharskiego 15, 16-300 Augustów, tel. 606 693 045; 984
- Komenda Powiatowa Policji w Augustowie, ul. Brzostowskiego 6, 16-300 Augustów, tel. 47 715 62 12, 997;
- Komenda Powiatowa Państwowej Straży Pożarnej w Augustowie, ul. Brzostowskiego 2, 16-300 Augustów, tel. 47 711 80 10, 998;
- Pogotowie ratunkowe 999;
- Europejski numer alarmowy 112;
- Numer alarmowy nad wodą 601 100 100.

## 10. PODSUMOWANIE.

Niniejsza analiza zagrożeń, w tym identyfikacja miejsc, w których występuje zagrożenie dla bezpieczeństwa osób wykorzystujących obszar wodny do pływania, kąpienia się, uprawiania sportu lub rekreacji wymagana jest przepisami ustawy z dnia 20 lipca 2017 r. Prawo wodne (dz. U. z 2024 r. poz. 1087 z późniejszymi zmianami). Jest ona dokumentem, powstałym w wyniku przeprowadzenia oględzin i zidentyfikowania miejsc potencjalnie niebezpiecznych dla zdrowia i życia. Analiza ma na celu uświadomienie osobom korzystającym z dóbr jakim jest obszar wodny i nadwodny o panujących zagrożeniach przy zbiornikach wodnych. Kąpiel w miejscach niestrzeżonych i nieoznakowanych może doprowadzić do tragedii. Przestrzeganie obowiązujących zakazów może uchronić przed wypadkami, jakie mają miejsce na obszarach wodnych.

Należy pamiętać, iż każdy zbiornik wodny może być miejscem wykorzystywanym przez ludzi do przebywania w jego obrębie, zarówno w okresie letnim jak i zimowym, przez co istnieje zagrożenie dla zdrowia lub życia ludzkiego w wyniku braku odpowiedzialnego zachowania.

Wody żeglowne na ciągu kanału Augustowskiego są prawidłowo oznakowane.

Na terenie Gminy Miasto Augustów funkcjonują kąpieliska i miejsca okazjonalnie wykorzystywane do kąpieli na Jeziorze Necko.

Plaże, które ze względu na atrakcyjną linię brzegową i łagodne dno są bardzo atrakcyjne i oblegane w okresie wakacji przez mieszkańców i turystów do plażowania i kąpieli, bardzo często są bez jakiegokolwiek infrastruktury i oznakowania.

Na terenie Gminy Augustów stwierdzono i wyszczególniono w analizie dwadzieścia dwie „dzikie plaże”. Są to miejsca wykorzystywane przez turystów i mieszkańców do plażowania i kąpieli i zostaną oznakowane tablicami „Miejsce niestrzeżone”



**ZAKAZ KĄPIELI**

**11. ARKUSZ UZGODNIENÍ**

Lp.	Nazwa instytucji	Data	Podpis osoby, z którą dokonano uzgodnień	Uwagi
1	KOMENDA POWIATOWA POLICJI W AUGUSTOWIE	2024-08-23	KOMENDANT POWIATOWY POLICJI w Augustowie <i>podinsp. Tomasz Zagórski</i> <b>Z-ca Komendanta Powiatowego</b> Państwowej Straży Pożarnej	
2	KOMENDA POWIATOWEJ STRAŻY POŻARNEJ W AUGUSTOWIE	20.08. 2024	<i>Karol Karwowski</i> mł. bryg. mgr inż. Karol Karwowski	
3	AUGUSTOWSKI WODNE OCHOTNICZE POGOTOWIE RATUNKOWE	19.08. 2024	<b>PREZES</b> Augustowskiego WOPR <i>mgr Marek Opolski</i>	