

**Projekt**

z dnia 25 czerwca 2012 r.

Zatwierdzony przez .....

**UCHWAŁA NR XV/.../12  
RADY MIEJSKIEJ W AUGUSTOWIE**

z dnia 25 czerwca 2012 r.

**w sprawie ustalenia Strefy Płatnego Parkowania w Augustowie oraz wysokości stawek opłat za parkowanie pojazdów samochodowych na drogach publicznych w Strefie Płatnego Parkowania i sposobu ich pobierania.**

Na podstawie art. 18 ust. 2 pkt 8 i art. 40 ust. 1 ustawy z dnia 8 marca 1990r. o samorządzie gminnym (Dz.U. z 2001r. Nr 142, poz. 1591, z 2002r. Nr 23, poz. 220, Nr 62, poz. 558, Nr 113, poz. 984, Nr 153, poz. 1271, Nr 214, poz. 1806, z 2003r. Nr 80, poz. 717, Nr 162, poz. 1568, z 2004r. Nr 102, poz. 1055, Nr 116, poz. 1203, z 2005r. Nr 172, poz. 1441, Nr 175, poz. 1457, z 2006r. Nr 17, poz. 128, Nr 181, poz. 1337, z 2007r. Nr 48, poz. 327, Nr 138, poz. 974, Nr 173, poz. 1218, z 2008r. Nr 180, poz. 1111, Nr 223, poz. 1458, z 2009r. Nr 52, poz. 420, Nr 157, poz. 1241, z 2010r. Nr 28, poz. 142 i 146, Nr 40, poz. 230, Nr 106, poz. 675, z 2011r. Nr 21, poz. 113, Nr 117, poz. 679, Nr 134, poz. 777, Nr 149, poz. 887, Nr 217, poz. 1281), art. 13 ust. 1 pkt 1, art. 13b i art. 13f ustawy z dnia 21 marca 1985r. o drogach publicznych (Dz.U. z 2007r. Nr 19, poz. 115, Nr 23 poz. 136, Nr 192 poz. 1381, z 2008r. Nr 54, poz. 326, Nr 218, poz. 1391, Nr 227, poz. 1505, z 2009r. Nr 19, poz. 100 i 101, Nr 86, poz. 720, Nr 168, poz. 1323, z 2010r. Nr 106, poz. 675, Nr 152, poz. 1018, Nr 225, poz. 1466, z 2011r. Nr 5, poz. 13, Nr 159, poz. 945, z 2012r. poz. 472) Rada Miejska w Augustowie uchwala, co następuje:

**§ 1.** Na terenie Miasta Augustowa na drogach publicznych ustala się Strefę Płatnego Parkowania, zwaną dalej „SPP”, w granicach określonych w Załączniku Nr 1 do niniejszej Uchwały.

**§ 2. 1.** Za parkowanie pojazdów samochodowych na drogach publicznych w „SPP” ustala się następujące stawki opłat:

1) opłata jednorazowa:

**A. okres wakacyjny od dnia 01.06. do dnia 30.09. danego roku,**

- a) za 1/2 godziny parkowania - 1,00 zł,
- b) za pierwszą godzinę parkowania - 2,00zł,
- c) za drugą godzinę parkowania - 2,40 zł,
- d) za trzecią godzinę parkowania - 2,80 zł,
- e) za czwartą i każdą następną godzinę parkowania - 2,00 zł,

**B. okres przedwakacyjny od dnia 01.01. do dnia 31.05. i powakacyjny od dnia 01.10. do dnia 31.12. danego roku.**

- a) za 1/2 godziny parkowania - 0,50 zł,
- b) za pierwszą godzinę parkowania - 1,00 zł,
- c) za drugą godzinę parkowania - 1,20 zł,
- d) za trzecią godzinę parkowania - 1,40 zł,
- e) za czwartą i każdą następną godzinę parkowania - 1,00 zł,

2) opłata zryczałtowa za zastrzeżone miejsce postojowe w “SPP” - koperta na podstawie identyfikatora:

- a) okres 1 miesiąca - 350,00 zł,
- b) okres 6 miesięcy - 2.100,00 zł,

- c) okres 12 miesięcy - 3.600,00 zł,
- 3) opłata zryczałtowana dla mieszkańców "SPP" na podstawie identyfikatora (parkowanie bez zapewnienia miejsca parkingowego w "SPP"):
  - a) okres 1 miesiąca - 20,00 zł,
  - b) okres 3 miesięcy - 60,00 zł,
  - c) okres 12 miesięcy - 200,00 zł,
- 4) opłata zryczałtowana dla osoby niepełnosprawnej na podstawie identyfikatora:
  - a) okres 6 miesięcy - 10,00 zł,
  - b) okres 12 miesięcy - 20,00 zł;
- 5) opłata abonamentowa dla podmiotów gospodarczych posiadających tytuł prawny do lokalu w obszarze "SPP":
  - a) okres 1 miesiąca - 150,00 zł,
  - b) okres 6 miesięcy - 400,00 zł,
  - c) okres 12 miesięcy - 1.500,00 zł,

2. Opłaty o których mowa w ust.1 pobiera się od poniedziałku do piątku w godzinach od 9<sup>00</sup> do 17<sup>00</sup> z wyłączeniem dni ustawowo wolnych od pracy.

**§ 3.** Niezależnie od obowiązku uiszczenia opłaty za parkowanie ustala się opłaty dodatkowe:

- 1) w przypadku przekroczenia opłaconego czasu parkowania i przybycia do Biura Obsługi Strefy Płatnego Parkowania zwanego dalej „BOSPP” w godzinach jego funkcjonowania danego dnia - kwota stanowiąca wartość opłaty za przedłużone parkowanie, liczona od momentu utraty ważności biletu parkingowego do momentu dokonania opłaty w „BOSPP”, plus kwota 10,00 zł,
- 2) w przypadku przekroczenia opłaconego czasu parkowania i przybycia do „BOSPP” w godzinach jego funkcjonowania w terminie 6 kolejnych dni po dniu wystawienia wezwania - kwota stanowiąca wartość opłaty za przedłużone parkowanie, liczona od momentu utraty ważności biletu parkingowego do godz. 17<sup>00</sup> w dniu wystawienia wezwania, plus kwota 20,00 zł,
- 3) w przypadku niedokonania opłaty za parkowanie i uiszczenia opłaty dodatkowej w kasie „BOSPP” lub przelewem w ciągu 6 kolejnych dni licząc z dniem postoju, opłata wynosi 35,00 zł,
- 4) w przypadku niedokonania opłaty za parkowanie i nieuiszczenia opłaty dodatkowej w ciągu 6 kolejnych dni licząc z dniem postoju, opłata wynosi 50,00 zł.

**§ 4.** Wprowadza się zerową stawkę opłaty za parkowanie pojazdów samochodowych w „SPP” dla:

- 1) oznakowanych pojazdów służb miejskich podczas wykonywania obowiązków służbowych (pogotowie energetyczne, ciepłownicze, wodno-kanalizacyjne, Straż Miejska, oznakowane pojazdy przedsiębiorstw wykonujących prace związane z remontami i utrzymaniem dróg publicznych),
- 2) pojazdów jednośladowych,
- 3) pojazdów osób niepełnosprawnych o obniżonej sprawności ruchowej, posiadających uprawnienia do kierowania wózkiem inwalidzkim lub pojazdem samochodowym oraz kartę parkingową, na miejscach oznaczonych znakiem P-24 „miejsce dla pojazdu osoby niepełnosprawnej” wraz ze znakiem D-18a „parking-miejsce zastrzeżone” z dodatkową tabliczką T-29, która informuje o miejscach przeznaczonych dla pojazdów samochodowych uprawnionej osoby niepełnosprawnej o obniżonej sprawności ruchowej,
- 4) pojazdów publicznej komunikacji zbiorowej, zatrzymujących się na ustalonych dla nich przystankach.

**§ 5.** Od opłat o których mowa w § 2 ust. 1 są zwolnione pojazdy o których mowa w art. 13 ust. 3 ustawy z dnia 21 marca 1985r. o drogach publicznych.

**§ 6.** Zasady funkcjonowania „SPP”, w tym pobierania opłat za parkowanie oraz opłat dodatkowych, o których mowa w § 2 ust. 1 i § 3 określa Regulamin Strefy Płatnego Parkowania w Augustowie stanowiący Załącznik Nr 2 do niniejszej uchwały.

**§ 7.** Wykonanie uchwały powierza się Burmistrzowi Miasta Augustowa.

§ 8. Uchwała wchodzi w życie po upływie 14 dni od dnia ogłoszenia w Dzienniku Urzędowym Województwa Podlaskiego.

Przewodnicząca Rady Miejskiej  
w Augustowie

**Joanna Lisek**

## **OBSZAR STREFY PŁATNEGO PARKOWANIA W AUGUSTOWIE**

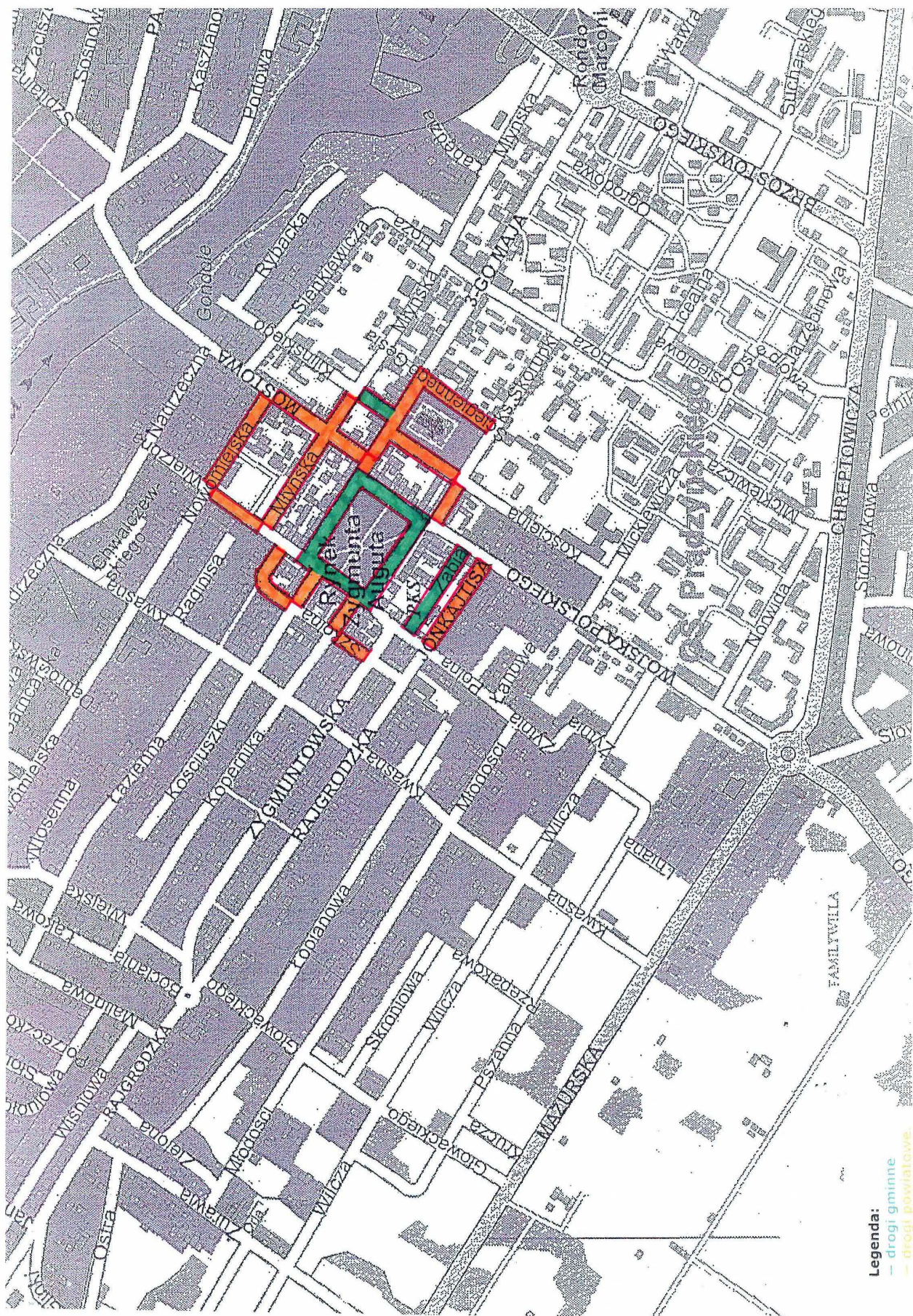
### **I. Drogi gminne.**

- 1) ul. Rynek Zygmunta Augusta,
- 2) ul. Żabia,
- 3) ul. Kilińskiego odcinek od ul. 3 Maja do ul. Młyńskiej.

### **II. Drogi powiatowe.**

- 1) ul. Mariana Jonkajtysa,
- 2) ul. Księdza Skorupki - odcinek od ul. Wojska Polskiego do ul. Kościelnej,
- 3) ul. Kościelna - odcinek od ulicy 3 Maja do ul. Księdza Skorupki,
- 4) ul. Księdza Ściegiennego,
- 5) ul. 3 Maja - odcinek od ul. Mostowej do ul. Księdza Ściegiennego,
- 6) ul. Mostowa - odcinek od ul. 3 Maja do ul. Nowomiejskiej,
- 7) ul. Młyńska - odcinek od ul. Wierzbnej do ul. Mostowej i odcinek od ul. Mostowej do ul. Kilińskiego,
- 8) ul. Nowomiejska - odcinek od ul. Mostowej do ul. Wierzbnej,
- 9) ul. Wierzbna - odcinek od ul. Młyńskiej do ul. Nowomiejskiej,
- 10) ul. Kopernika - odcinek od ul. Rynek Zygmunta Augusta do ul. Szkolnej,
- 11) ul. Kościuszki - odcinek od ul. Rynek Zygmunta Augusta do ul. Szkolnej,
- 12) ul. Łazienna - odcinek od ul. Wierzbnej do ul. Szkolnej,
- 13) ul. Szkolna - odcinek od ul. Łaziennej do ul. Zygmontowskiej.







## REGULAMIN STREFY PŁATNEGO PARKOWANIA

§ 1. Regulamin określa zasady; funkcjonowania **Strefy Płatnego Parkowania w Augustowie** oraz parkowania pojazdów samochodowych na drogach publicznych w **Strefie Płatnego Parkowania** wymienionych w Uchwale Nr ..... Rady Miejskiej w Augustowie z dnia ..... w sprawie ustalenia **Strefy Płatnego Parkowania w Augustowie** oraz wysokości stawek opłat za parkowanie pojazdów samochodowych na drogach publicznych w Strefie Płatnego Parkowania i sposobu ich pobierania.

§ 2. Użyte w Regulaminie określenia oraz skróty oznaczają:

- 1) **SPP** – Strefa Płatnego Parkowania,
- 2) **BOSPP** – Biuro Obsługi Strefy Płatnego Parkowania,
- 3) **kontroler SPP** – pracownik upoważniony do kontroli wnoszenia opłat za parkowanie w SPP,
- 4) **bilet parkingowy** – wydruk z automatu parkingowego, lub wykup w aplikacji telefonu komórkowego stanowiący dowód wniesienia opłaty za parkowanie w SPP,
- 5) **identyfikator** – dokument zawierający swój numer seryjny oraz numer rejestracyjny pojazdu, potwierdzający wniesienie opłaty zryczałtowanej, upoważniający do parkowania bez wnoszenia opłaty jednorazowej,
- 6) **karta abonamentowa** – dokument potwierdzający wniesienie opłaty abonamentowej, uprawniający do parkowania w SPP bez wnoszenia opłaty jednorazowej,
- 7) **karta parkingowa** – dokument wydany osobie niepełnosprawnej na podstawie art. 8 ustawy z dnia 20 czerwca 1997r. Prawo o ruchu drogowym (*Dz. U. z 2003r. Nr 58, poz. 515 z późniejszymi zmianami*),
- 8) **koperta** – zastrzeżone stanowisko postojowe wyznaczone w celu korzystania z niego na prawach wyłączności przez osobę, która poniosła z tego tytułu opłatę,
- 9) **automat parkingowy (parkometr)** – urządzenia inkasujące wydające za opłatą wniesioną przy użyciu monet lub telefonu komórkowego bilety parkingowe,
- 10) **wezwanie–raport** – dokument wystawiony przez kontrolera SPP w czasie dokonywania przez niego kontroli, stwierdzający nie wniesienie opłaty za parkowanie,
- 11) **czas parkowania**:
  - a) **prawidłowy** – udokumentowany bilet parkingowym, identyfikatorem, kartą abonamentową lub zapłatą dokonaną telefonem komórkowym opłacony czas parkowania pojazdu samochodowego w SPP,
  - b) **nie prawidłowy (nieopłacony)** – czas parkowania w SPP bez wniesienia wymaganej opłaty, udokumentowany wezwaniem-raportem,
  - c) **przedłużony** – udokumentowany wezwaniem-raportem czas parkowania w SPP bez wniesienia wymaganej opłaty, liczony od momentu utraty ważności biletu parkingowego do chwili zgłoszenia w BOSPP i uiszczenia opłaty dodatkowej.

### Rozdział 1. PRZEPISY OGÓLNE

§ 3. 1. Za parkowanie w SPP pobiera się opłaty, w wysokości określonej w Uchwale Rady Miejskiej w Augustowie.

2. Opłaty, o których mowa w ust. 1 pobiera się za parkowanie pojazdów samochodowych w wyznaczonych, ogólnodostępnych, niestrzeżonych miejscach w SPP, w dni robocze, od poniedziałku do piątku w godz. od 9<sup>00</sup> do 17<sup>00</sup>.

§ 4. 1. Granice obszaru SPP określa Załącznik Nr 1 do Uchwały Rady Miejskiej w Augustowie.

2. Wjazdy do SPP oznakowane są znakami D-44 „strefa parkowania”, natomiast wyjazdy znakami D-45 „koniec strefy płatnego parkowania”.

§ 5. 1. W SPP stosuje się następujące opłaty za parkowanie:

- 1) **jednorazowe** – uiszczane niezwłocznie po zaparkowaniu pojazdu, poprzez wykupienie biletu parkingowego w automacie parkingowym, lub w posiadanej aplikacji telefonu komórkowego,
- 2) **zryczałtowane** – uiszczane poprzez wykupienie identyfikatora,
- 3) **abonamentowe** – uiszczanie poprzez wykupienie karty abonamentowej,

2. Identyfikatory i abonamenty można wykupić wyłącznie w kasie BOSPP.

3. Rejestracji i zainstalowania aplikacji płatności w telefonie komórkowym dokonuje się samodzielnie poprzez Internet.

4. Postój pojazdów zaopatrzenia w SPP, w czasie jej funkcjonowania, jest odpłatny tak jak postój innych pojazdów.

§ 6. Od opłat, o których mowa w §3 zwolnione są pojazdy wymienione w art. 13 ust. 3 ustawy z dnia 21 marca 1985r. o drogach publicznych (*Dz. U. z 2007r. Nr 19, poz. 115 z późniejszymi zmianami*).

§ 7. Ustala się zerową stawkę za parkowanie dla:

- 1) oznakowanych pojazdów służb miejskich podczas wykonywania obowiązków służbowych (*pogotowie energetyczne, ciepłownicze, wodno-kanalizacyjne, Straż Miejska, oznakowane pojazdy przedsiębiorstw wykonujących prace związane z remontami i utrzymaniem dróg publicznych.*),
- 2) pojazdów jednośladowych,
- 3) pojazdów osób niepełnosprawnych o obniżonej sprawności ruchowej, posiadających uprawnienia do kierowania wózkiem inwalidzkim lub pojazdem samochodowym oraz kartę parkingową, na miejscach oznaczonych znakiem P-24 „miejsce dla pojazdu osoby niepełnosprawnej” wraz ze znakiem D-18a „parking-miejsce zastrzeżone” z dodatkową tabliczką T-29, która informuje o miejscach przeznaczonych dla pojazdów samochodowych uprawnionej osoby niepełnosprawnej o obniżonej sprawności ruchowej,
- 4) pojazdów publicznej komunikacji zbiorowej, zatrzymujących się na ustalonych dla nich przystankach.

## **Rozdział 2.**

### **REALIZACJA OPŁAT W SPP**

§ 8. 1. Obowiązkiem kierowcy pojazdu samochodowego parkującego w SPP jest niezwłoczne po zaparkowaniu wniesienie opłaty za parkowanie.

2. Opłata za parkowanie pojazdów samochodowych obowiązuje w pasach drogowych wszystkich dróg powiatowych i dróg gminnych objętych obszarem SPP.

3. Nie dopełnienie obowiązku określonego w ust. 1 powoduje nałożenie na właściciela pojazdu samochodowego parkującego w SPP opłaty dodatkowej, której wysokość określona jest w Uchwale Rady Miejskiej w Augustowie.

§ 9. 1. Minimalny opłacony czas parkowania w SPP wynosi 0,5 godziny a kwota opłaty w wysokości określonej w Uchwale Rady Miejskiej w Augustowie.

2. Wykupienie biletu parkingowego w automacie parkingowym następuje przy użyciu monet o nominałach: 5 złotych, 2 złotych, 1 złotych, 50 groszy, 20 groszy, 10 groszy. Opłacenie czasu parkowania, z zastrzeżeniem ust. 1 następuje proporcjonalnie do wartości użytej monety lub monet.

3. Wykupienie biletu parkingowego może nastąpić również przy użyciu telefonu komórkowego dysponującego aktywną aplikacją.

§ 10. Uprawnienie do wykupienia identyfikatora, po wniesieniu opłaty zryczałtowanej, posiadają:

- 1) osoby zameldowane w lokalach usytuowanych przy drogach publicznych objętych SPP, na pobyt stały lub tymczasowy, z zastrzeżeniem pkt 2, będące właścicielem pojazdu samochodowego o masie całkowitej do 3,5 tony,

- 2) uprawnienie do wykupienia identyfikatora posiadają także osoby zameldowane na pobyt tymczasowy, będące najemcami lokalu mieszkalnego, usytuowanego przy drogach publicznych objętych SPP po upływie roku od chwili pierwszego zameldowania,
- 3) osoby fizyczne mogą otrzymać identyfikator tylko na jeden pojazd samochodowy o masie do 3,5 tony,
- 4) osoby niepełnosprawne o obniżonej sprawności ruchowej, posiadające ważną kartę parkingową wydaną zgodnie z przepisami art. 8 Ustawy z dnia 20 czerwca 1997r. Prawo o ruchu drogowym (*Dz. U. z 2003r. Nr 58, poz.515 z późniejszymi zmianami*),
- 5) placówki zajmujące się opieką, rehabilitacją lub edukacją osób niepełnosprawnych, o których mowa w ust. 1, pkt 4, posiadające ważną kartę parkingową opisaną w ust. 1, pkt 4,
- 6) osoby będące użytkownikiem pojazdów samochodowych, na podstawie umowy leasingu lub sprzedaży na raty, zawartych z bankiem lub firmą leasingową - jako właściciela pojazdu.

**§ 11.** Osoby, o których mowa w §10 pkt 1 i 2 mogą wykupić identyfikator, po przedstawieniu w BSPP następujących dokumentów:

- 1) dowodu rejestracyjnego pojazdu, w którym ujawnieni są jako właściciele,
- 2) umowy leasingu lub sprzedaży pojazdu na raty, zawartej z bankiem lub firmą leasingową,
- 3) dokumentu tożsamości lub innego dokumentu, z którego wynikać będzie fakt zameldowania.

**§ 12.** 1. Identyfikatory dla osób wymienionych w §10 pkt 1 i 2 sprzedawane są dla rejonu, zgodnego z adresem zameldowania.

2. Identyfikator jest ważny tylko w rejonie dla którego został wydany.

3. Posiadacz ważnego identyfikatora, który przestał być właścicielem pojazdu samochodowego, lub zmienił adres zameldowania poza granice SPP, zobowiązany jest do jego zwrotu. W przypadku zwrotu jego posiadacz otrzyma zwrot opłaty za nie wykorzystany okres ważności liczony w pełnych nie rozpoczętych miesiącach.

4. W razie utraty lub kradzieży identyfikatora BOSPP nie zwraca kosztów za niewykorzystany okres jego ważności.

5. Osoba zameldowana w lokalach usytuowanych przy drogach publicznych objętych SPP, która nie dokona opłaty zryczałtowanej i nie wykupi identyfikatora, uiszcza opłaty za parkowanie pojazdów samochodowych w SPP, na zasadach określonych w §9.

**§ 13.** 1. Dla podmiotów gospodarczych, które posiadają tytuł prawny do lokalu w obszarze SPP, bądź wykonujących na zlecenie służb miejskich usługi na rzecz mieszkańców mogą być sprzedane karty abonamentowe.

2. Abonament przysługuje wyłącznie na jeden pojazd stanowiący własność danego podmiotu gospodarczego po złożeniu wniosku i przedstawieniu dowodu rejestracyjnego pojazdu, dokumentów potwierdzających prowadzenie działalności gospodarczej, tytuł prawny do lokalu w obszarze SPP, lub zlecenie służb miejskich na wykonanie usługi na rzecz mieszkańców w obszarze SPP.

3. Karty abonamentowe potwierdzające wniesienie opłaty określonej w ust. 1 wydaje się na okres od 1 do 25 dni roboczych, w których obowiązują opłaty za parkowanie.

**§ 14.** 1. Osoby fizyczne i podmioty gospodarcze mogą występować o wyznaczenie na drogach publicznych objętych SPP, po wniesieniu opłaty zryczałtowanej określonej w Uchwale Rady Miejskiej w Augustowie, zastrzeżonych miejsc postojowych – kopert.

2. Liczba kopert jest limitowana i nie może przekroczyć 10% miejsc postojowych SPP.

3. Identyfikator, wydany dla osoby fizycznej lub podmiotu gospodarczego, o których mowa w ust.1, ważny jest wyłącznie na określonej kopercie zastrzeżonej na prawach wyłączności, oznaczonej numerem, w okresie wskazanym w identyfikatorze.

4. Oznakowanie koperty, jak i jej likwidację wykonuje operator SPP.

5. Utrata ważności identyfikatora wydanego na określoną kopertę, następuje:

- 1) z upływem terminu, na który został wydany,

- 2) z powodu rezygnacji z koperty przez wnioskodawcę,
- 3) w wyniku jego cofnięcia, spowodowanego stwierdzeniem wykorzystywania zastrzeżonego miejsca postojowego, na cele inne niż parkowanie pojazdu samochodowego.

6. W przypadku określonym w ust. 5, pkt 2, 3 na rzecz osoby lub podmiotu gospodarczego, które wykupiły identyfikator następuje zwrot części opłaty zryczałtowanej, za nie wykorzystany okres ważności identyfikatora, liczony w pełnych niewykorzystanych miesiącach.

**§ 15. 1.** Bilety parkingowe wykupione w najbliższym automacie parkingowym, identyfikatory, karty abonamentowe i karty parkingowe muszą być umieszczone za przednią szybą wewnątrz pojazdu, w sposób umożliwiający ich odczytanie bez jakichkolwiek wątpliwości, co do ich treści i ważności, niezwłocznie po zaparkowaniu pojazdu.

2. W przypadku uszkodzenia najbliższego automatu parkingowego, należy niezwłocznie wykupić bilet parkingowy w innym najbliższym automacie parkingowym.

3. W ramach wniesionej opłaty za parkowanie można zmienić miejsce parkowania w SPP.
4. Niepełne wykorzystanie biletu parkingowego nie uprawnia do żądania zwrotu uiszczonej opłaty.
5. Obrót używanymi biletami jest zabroniony.

**§ 16.** Wykupienie identyfikatora, karty abonamentowej i umieszczenie ich wewnątrz pojazdu, zgodnie z zasadami określonymi w §15, upoważnia do parkowania bez wniesienia opłaty jednorazowej, zgodnie z przepisami ustawy Prawo o ruchu drogowym, w wyznaczonych miejscach w obszarze SPP, lecz nie uprawnia do zastrzegania stałego miejsca parkowania i nie stanowi podstawy do roszczeń w przypadku braku miejsc parkingowych.

### **Rozdział 3. PARKOWANIE BEZ WNIESIENIA OPŁATY**

**§ 17. 1.** Za parkowanie w SPP bez wniesienia opłaty, udokumentowane wezwaniem-raportem, pobiera się opłaty dodatkowe w wysokościach określonych w Uchwale Rady Miejskiej w Augustowie.

2. Przez parkowanie w SPP bez wniesienia opłaty rozumie się:

- 1) parkowanie bez wniesienia opłat, zgodnie z zasadami określonymi w Rozdziale II niniejszego Regulaminu,
- 2) parkowanie bez udokumentowania w sposób określony w §15,
- 3) parkowanie ponad czas opłacony,
- 4) parkowanie z identyfikatorem w innym miejscu niż wskazanym na tym identyfikatorze.

3. Opłatę dodatkową należy wpłacać w kasie lub na rachunek bankowy operatora SPP.

4. Opłata dodatkowa podlega przymusowemu ściągnięciu w trybie określonym w przepisach o postępowaniu egzekucyjnym w administracji.

### **Rozdział 4. KONTROLA CZASU POSTOJU POJAZDU**

**§ 18. 1.** Do kontroli wnoszenia opłat za parkowanie pojazdów w SPP upoważnieni są wyłącznie pracownicy, którzy wykonują swoje czynności zgodnie z przepisami Regulaminu SPP.

2. Kontrolerzy wykonują swoje obowiązki w stroju służbowym z widocznym numerem służbowym.

**§ 19.** Obowiązkiem kontrolerów SPP jest kontrola parkowania pojazdów, a w szczególności kontrolowanie wnoszenia opłat za parkowanie, sprawdzanie ważności biletów parkingowych oraz wniesienia opłat w parkometrach i obejmuje:

- 1) sprawdzanie ważności identyfikatorów i kart abonamentowych,
- 2) wypisywanie w terenie wezwań-raportów do uiszczenia opłaty dodatkowej za parkowanie bez wniesienia opłaty i umieszczanie ich za wycieraczką pojazdu samochodowego,
- 3) zgłaszanie Policji i Straży Miejskiej wszelkich nieprawidłowości związanych z parkowaniem pojazdów oraz zajmowaniem pasa drogowego,

4) kontrola stanu oznakowania SPP oraz zgłaszanie nieprawidłowości w tym zakresie do BOSPP.

**§ 20.** Kontrolerzy SPP nie pobierają żadnych opłat i nie prowadzą sprzedaży biletów parkingowych, identyfikatorów ani kart abonamentowych.

## **Rozdział 5. POSTANOWIENIA KOŃCOWE**

**§ 21.** 1. Wzory biletów parkingowych, identyfikatorów i wezwań - raportów określa operator SPP.

2. Wszelkie uwagi dotyczące funkcjonowania SPP, reklamacje związane z nałożonymi opłatami dodatkowymi przyjmowane są w siedzibie operatora SPP i rozpatruje je Burmistrz Miasta Augustowa.

**§ 22.** Wszelkie zmiany niniejszego Regulaminu wymagają formy pisemnej w trybie przewidzianym do jego uchwalenia.