

Projekt

z dnia 18 stycznia 2013 r.

Zatwierdzony przez

**UCHWAŁA NR XXIII/.../13
RADY MIEJSKIEJ W AUGUSTOWIE**

z dnia 18 stycznia 2013 r.

w sprawie uchwalenia Statutu Uzdrowiska Augustów

Na podstawie art. 41 ust. 1, 2 i 2a ustawy z dnia 28 lipca 2005 r. o lecznictwie uzdrowiskowym, uzdrowiskach i obszarach ochrony uzdrowiskowej oraz gminach uzdrowiskowych (Dz. U. z 2012r, poz. 651, poz. 742) Rada Miejska w Augustowie uchwala, co następuje:

§ 1. Dla Uzdrowiska Augustów uchwala się niniejszy statut uzdrowiska obowiązujący w obszarze granic administracyjnych gminy miasta Augustów oraz w obszarze części gminy Augustów zamykającym się od strony południowo-wschodniej granicą administracyjną gminy Augustów, od południowej granicą sołectwa Komaszówka, od strony południowo-zachodniej granicą sołectwa Ponizie, położonych w województwie podlaskim.

§ 2. Obszar Uzdrowiska Augustów posiada całkowitą powierzchnię 14 605,00 ha

Na obszarze uzdrowiska wydziela się następujące strefy ochronne:

- 1) strefę "A" o powierzchni 80,55 ha, której 95 % stanowią tereny zielone, w granicach: od zachodu na długości ok. 1,5 km biegnie brzegiem rzeki Klonownica oraz jeziora Necko. Następnie ciągiem pieszym (powierzchnia utwardzona polbrukiem) w kierunku południowym. Dalej granica strefy przebiega drogą (droga do wyciągu nart wodnych) w kierunku szpitala, po istniejącym parkingu, dalej po granicy działki nr 61. Następnie granica strefy „A” biegnie wzdłuż linii rozgraniczającej rozbudowę drogi publicznej (ul. Konopnickiej), biegnąc dalej na wschód po linii działki nr ew. 117/4 należącej do Spółdzielni Mieszkaniowej oraz po granicy nieruchomości Augustowskiego Centrum Edukacji, dz. nr ew. 118/2 aż do Alei Kardynała Wyszyńskiego (droga krajowa nr 8), wzdłuż której biegnie (strona wschodnia strefy) na północ do mostu na rzece Klonownica, który zamyka obszar strefy od strony północnej.
- 2) strefę "B" o powierzchni 989,45 ha, której 71,27 % stanowią tereny zielone, w granicach: od strony północnej biegnie brzegiem rzeki Klonownica, następnie brzegiem Jeziora Necko (pokrywa się częściowo z granicą strefy A) aż do punktu wysokościowego o rzędnych 123,5. Od zachodu granicę strefy stanowi ul. Nadrzeczna, dalej ul. Mostowa, ul. 3 Maja i ul. Wybickiego. Od strony południowo-zachodniej strefę "B" ogranicza ul. Grzybieniowa i ul. Prądyńskiego. Następnie granica przechodzi przez Kanał Augustowski i biegnie lasem po granicy oddziału leśnego Nr 48 i Nr 49 oraz 47 i 49. Od strony południowej strefę „B” ogranicza brzeg Jeziora Sajno. Następnie duktem leśnym przecina drogę wojewódzką Nr 664 i drogą lokalną asfaltową dochodzi do drogi krajowej Nr 16 (Augustów – Ogrodniki). Drogą krajową na odcinku 2,2 km i następnie po granicy oddziału leśnego Nr 10 i 11 dochodzi do początku ul. Elektrycznej. Następnie strefa „B” biegnie po granicy oddziału leśnego Nr 11 oraz po granicach nieruchomości o następujących nr ew.: 1148/2, 1146/1, 1211/12, 1211/11, 1211/10, 1211/8, 1145, 1144/3. Dalej w kierunku północnym przebiega po granicach następujących nieruchomości: dz. nr ew. 1144/2 i 1144/3, 1144/1 i 1143/2, 1143/1 i 1143/2. Następnie granicę strefy stanowi część ul. Tytoniowej, ul. Komunalna, część ul. Pułku Ułanów Krechowieckich. Dalej przejazdem kolejowym dochodzi do brzegu Jeziora Białego i biegnie brzegiem aż do mostu na rzece Klonownica.
- 3) strefę "C" o powierzchni 13 535,00 ha w granicach: od strony zachodniej, północnej i wschodniej biegnie po granicy administracyjnej miasta Augustów. Od strony południowej Augustowa granicę administracyjną miasta stanowi Jezioro Sajno. W kierunku południowo-wschodnim granica strefy „C” przebiega po granicy administracyjnej gminy wiejskiej Augustów, pokrywając się z granicą sołectwa Komaszówka. Następnie od strony południowo-zachodniej zamyka się granicą sołectwa Ponizie i dochodzi do linii brzegowej Jeziora Sajno.

§ 3. W celu zapewnienia prawidłowej działalności lecznictwa uzdrowiskowego określa się szczegółowe czynności zabronione w strefach ochronnych w zakresie:

- 1) wymagań sanitarnych:
 - a) odprowadzania ścieków komunalnych i przemysłowych do wody i ziemi,
 - b) spalania odpadów poza instalacjami specjalistycznymi,
 - c) utrzymywania zwierząt domowych bez nadzoru
- 2) ochrony przed hałasem w strefie "A":
 - a) ruchu pojazdów ciężarowych i ciągników rolniczych, z wyjątkiem zaopatrzenia i służb komunalnych,
 - b) organizowania rajdów samochodowych i motocyklowych,
- 3) zakazu handlu obnośnego i obwoźnego w strefie "A":
 - a) przygotowania i wydawania posiłków w lokalach mieszkalnych,
 - b) lokalizowania tymczasowych obiektów handlowych i gastronomicznych świadczących usługi handlowe obnośne i obwoźne,
- 4) ochrony jakości i ilości naturalnych surowców leczniczych:
 - a) budowy zbiorników wodnych oraz regulacji rzek i potoków,
 - b) wyciętu drzew z wyjątkiem wyciętów planowanych ,

§ 4. W poszczególnych strefach ochrony uzdrowiskowej przyjmuje się następujące wskaźniki terenów zielonych oraz powierzchnię nowo wydzielanych działek:

- 1) w strefie "A", gdzie odbywa się lecznictwo uzdrowiskowe, wskaźnik powierzchni terenów zielonych powinien wynosić nie mniej niż 65 % powierzchni strefy, a minimalna powierzchnia nowo wydzielanych działek powinna wynikać z ustaleń miejscowego planu zagospodarowania przestrzennego
- 2) w strefie "B" stanowiącej otulinę strefy "A" wskaźnik powierzchni terenów zielonych powinien wynosić nie mniej niż 50 % powierzchni obszaru, a minimalna powierzchnia nowo wydzielanych działek budowlanych powinna wynikać z ustaleń miejscowego planu zagospodarowania przestrzennego
- 3) w strefie "C", stanowiącej otoczenie strefy „B” procentowy udział terenów biologicznie czynnych wynosi nie mniej niż 45 % dla wszystkich rodzajów zabudowy, a minimalna powierzchnia nowo wydzielanych działek budowlanych powinna wynikać z ustaleń miejscowego planu zagospodarowania przestrzennego”

§ 5. Na terenie uzdrowiska znajdują się udokumentowane naturalne surowce lecznicze:

torfy ze złoża „Kolnica” o zasobności 583 779 t zasobów bilansowych w kat. B zaliczone do kopalin leczniczych podstawowych (świadectwo potwierdzające właściwości peloidu (borowiny) Nr HU-3/BL-1/2007 wydane przez Narodowy Instytut Zdrowia Publicznego Państwowy Zakład Higieny w Poznaniu). Złoże położone jest na terenie gminy Augustów, ok. 12 km od m. Augustowa na wysokości wsi Rzepiski i Kolnica przy drodze krajowej Nr 8 z Augustowa do Białegostoku.

Powierzchnia złoża bilansowego wynosi 28,3 ha, maksymalna miąższość złoża dochodzi do 3,7 m, przy średniej 2,06 m. Nadkład zbudowany z gleby torfiastej i torfu słabo rozłożonego. Średnia miąższość nadkładu wynosi 0,37 m. Położenie złoża na obszarze leśnym stanowi dodatkowy jego atut, stanowi gwarancję zachowania wymaganych parametrów jakościowych, niezbędnych do leczenia uzdrowiskowego.

Parametry jakościowe charakteryzujące złoże borowiny „Kolnica”

Parametry jakościowe	Wartości dla złoża „Kolnica”		
	1993 r.	2004 r.	2007 r.
stopień humifikacji w skali v.Posta	H ₃ – H ₄	H ₆	H ₄ – H ₅
stopień wilgotności w %	88,1	84,33	85,9
zawartość substancji nieorganicznych w przeliczeniu na suchą masę, %	3,27	3,96	1,97
chłonność wody g H ₂ O/l g s.m.	12,84	7,39	12
objętość sedymentacyjna cm ³ /l g s.m.	26,22	12,13	25,18
odczyn pH	3,88	4,34	4,2

Stan mikrobiologiczny borowiny badanych próbek w trzech w/w okresach nie budzi żadnych zastrzeżeń i jest zgodny z wymaganiami określonymi dla borowin przeznaczonych dla zbiegów leczniczych. Rozporządzenie

Rady Ministrów z dnia 8 kwietnia 2008 r. zmieniające rozporządzenie w sprawie złóż wód podziemnych zaliczonych do solanek, wód leczniczych i termalnych oraz złóż innych kopalin leczniczych, a także zaliczenia kopalin pospolitych z określonych złóż lub jednostek geologicznych do kopalin podstawowych (Dz. U. Nr 66, poz. 404) zaliczyło złożę „Kolnica” do kopalin leczniczych podstawowych.

Opis właściwości klimatu.

Uzdrowisko charakteryzuje się parametrami sanitarnymi powietrza zgodnie z obowiązującymi normami sanitarnymi oraz warunkami bioklimatycznymi spełniającymi normy w tym zakresie.

Na obszarze Augustowa można wydzielić 3 typy obszarów o różnej przydatności do leczenia klimatycznego:

Obszary bardzo korzystne w obrębie lasów reprezentujących zbiorowiska: borów świeżych i borów mieszanych (głównie strefa „A”). Można tam korzystać ze wszystkich form klimatoterapii.

Obszary umiarkowanie korzystne (obejmują strefę „B”), które nie powinny być przeznaczone dla długotrwałego przebywania kuracjuszy z uwagi na podwyższony lokalny poziom hałasu i zanieczyszczeń powietrza lub okresowe nasilenie niekorzystnych warunków termiczno-wilgotnościowych. Obszary te można wykorzystać do różnych form terapii ruchowej.

Obszary niekorzystne są to tereny położone wzdłuż drogi krajowej Nr 8 z uwagi na znacznie podwyższony poziom hałasu i zanieczyszczeń komunikacyjnych oraz fragmenty podmokłych lasów z uwagi na stale podwyższoną wilgotność powietrza.

§ 6. Mając na celu ochronę funkcji leczniczej uzdrowiska określa się:

- 1) Formy prowadzenia punktów sprzedaży pamiątek, wyrobów ludowych, produktów regionalnych lub towarów o podobnym charakterze jako tymczasowe obiekty budowlane w rozumieniu przepisów prawa budowlanego, zaleca się głównie konstrukcje drewniane, o powierzchni do 10 m², pozostałe formy punktów sprzedaży po pisemnym uzgodnieniu z Burmistrzem Miasta Augustów.
- 2) Miejsca prowadzenia punktów sprzedaży pamiątek, wyrobów ludowych, produktów regionalnych lub towarów o podobnym charakterze: Rynek Zygmunta Augusta oraz teren targowiska miejskiego.
- 3) Formy i miejsca lokalizacji tablic reklamowych i urządzeń reklamowych ustala się indywidualnie po pisemnym uzgodnieniu z Burmistrzem Miasta Augustów, zachowując spójną formę nie zaburzającą walorów estetycznych i architektonicznych krajobrazu.

§ 7. W uzdrowisku prowadzone jest leczenie uzdrowiskowe w następujących kierunkach leczniczych:

- 1) choroby ortopedyczno-urazowe
- 2) choroby reumatologiczne
- 3) choroby naczyń obwodowych
- 4) osteoporoza

§ 8. 1. Zmiana Statutu Uzdrowiska następuje w trybie przewidzianym dla jego uchwalania

2. Zmiany w rejestrze zakładów i urządzeń lecznictwa uzdrowiskowego oraz w wykazie pomników przyrody nie wymagają zmiany niniejszego Statutu.

§ 9. Załącznikami tekstowymi do statutu są:

- 1) wykaz zakładów lecznictwa uzdrowiskowego z określeniem funkcjonowania w nich zakładów przyrodoleczniczych i urządzeń lecznictwa uzdrowiskowego – Załącznik Nr 1;
- 2) wykaz pomników przyrody na obszarze uzdrowiska – Załącznik Nr 2

§ 10. Załącznikami graficznymi do statutu są:

- 1) mapa strefy "A" z naniesieniem istniejących i projektowanych zakładów lecznictwa uzdrowiskowego i urządzeń lecznictwa uzdrowiskowego i oznaczonymi ulicami w skali 1 : 5.000;
- 2) mapa strefy "B" w skali 1 : 10.000;
- 3) mapa strefy "C" wraz z granicami obszaru "A" i "B" w skali 1 : 25.000;
- 4) mapa obszaru i terenu górniczego w skali 1 : 1.000.

§ 11. Traci moc uchwała Nr XXXII/207/09 Rady Miejskiej w Augustowie z dnia 3 lipca 2009 r. w sprawie uchwalenia Statutu Uzdrowiska Augustów (Dz. Urz. Woj. Podl. Nr 155 poz. 1689).

§ 12. Wykonanie uchwały powierza się Burmistrzowi Miasta Augustowa.

§ 13. Uchwała wchodzi w życie po upływie 14 dni od dnia ogłoszenia w Dzienniku Urzędowym Województwa Podlaskiego

Przewodnicząca Rady Miejskiej
w Augustowie

Krystyna Wilczewska

Wykaz zakładów lecznictwa uzdrowiskowego z określeniem funkcjonowania w nich zakładów przyrodoleczniczych i urządzeń lecznictwa uzdrowiskowego

Zakład lecznictwa uzdrowiskowego:

Sanatorium uzdrowiskowe „Budowlani”

Zakład Przyrodoleczniczy w sanatorium uzdrowiskowym (pawilon B i C)

Przychodnia uzdrowiskowa rehabilitacyjna

Urządzenia lecznictwa uzdrowiskowego

- park zdrojowy

Właściwości lecznicze klimatu, rodzaj roślinności oraz usytuowanie lasu w strefie A wokół zakładu uzdrowiskowego pozwoliły na zakwalifikowanie znacznej powierzchni strefy A jako parku zdrojowego. Posiada on dzięki wybudowanej infrastrukturze komunikacji wewnętrznej oraz elementom małej architektury (ławki, pojemniki na odpady oraz oświetlenie) cechy parku zdrojowego. Powierzchnia parku zdrojowego wynosi 40,55 ha. Na jego terenie zbudowane są ścieżki rowerowe oraz znajdują się zagospodarowane ciągi piesze.

- ścieżka ruchowa

W oparciu o istniejące ciągi pieszo-rowerowe oraz tereny leśne w strefie A zbudowano w granicach parku zdrojowego ścieżkę ruchową na potrzeby uzdrowiska. Ścieżka ruchowa o długości 1000 m i 9 stacjach, zawierających stosowne przyrządy wraz z opisem ćwiczeń, stanowi urządzenie lecznictwa uzdrowiskowego, przydatnego zarówno do wspomagania efektów leczenia sanatoryjnego, jak też jest bardzo przydatna do uprawiania aktywnego wypoczynku.

Ścieżka ruchowa zaczyna się od tablicy z napisem Start i Meta, zawierającej opis i regulamin korzystania ze ścieżki oraz składa się z 9 elementów (stacji) do ćwiczeń. Obok przyrządów znajdują się tablice informacyjne z opisem każdego zestawu ćwiczeń.

Wykaz pomników przyrody na obszarze Uzdrowiska Augustów

1.
Sosna
obwód pnia: 2,72 m
lokalizacja: Studzieniczna
2.
Dąb szypułkowy
obwód pnia: 5,12 m
lokalizacja: Studzieniczna
nr pomnika: 2.S
3.
Lipa drobnolistna
obwód pnia: 3,40 m
lokalizacja: Augustów, ul. Prądzyńskiego 36
nr pomnika: 177.S
4.
Sosny pospolite – 2 szt.
obwód pnia: 3,22; 2,95 m
lokalizacja: Nadleśnictwo Augustów, Leśnictwo Białobrzegi – oddział 116j
nr pomnika: 225.S
5.
Sosna pospolita
obwód pnia: 2,54 m
lokalizacja: Nadleśnictwo Augustów, Leśnictwo Białobrzegi – oddział 117a
nr pomnika: 226.S
6.
Sosna pospolita
Świerk pospolity
obwód pnia: 2,10; 1,75 m
lokalizacja: Nadleśnictwo Augustów, Leśnictwo Białobrzegi – oddział 127a-80c
nr pomnika: 227.S
7.
Wierzba biała
obwód pnia: 4,60 m
lokalizacja: Augustów, ul. Tartaczna (teren byłego tartaku drzewnego)

nr pomnika: 321.S

8.

Wiąz pospolity

obwód pnia: 4,41 m

lokalizacja: Sajenek

nr pomnika: 329.S

9.

Sosna pospolita

obwód pnia: 3,00 m

lokalizacja: Augustów, Leśnictwo Lipowiec – oddział 48

nr pomnika: 331.S

10.

Jesion wyniosły

obwód pnia: 2,23 m

lokalizacja: Augustów, park przy Starej Poczcie

nr pomnika: 333.S

11.

Klony zwyczajne – 4 szt

obwód pnia: 2,60 – 3,20 m

lokalizacja: Augustów, park na Rynku Zygmunta Augusta

nr pomnika: 334.S

12.

Klony pospolite – 3 szt.

obwód pnia: 2,87; 2,72; 2,14 m

lokalizacja: Augustów, park przy Starej Poczcie

nr pomnika: 348.S

13.

Jesiony wyniosłe – 2 szt.

obwód pnia: 2,66; 2,98 m

lokalizacja: Nadleśnictwo Augustów, Leśnictwo Kolnica – oddział 95g

nr pomnika: 373.S

14.

Dąb szypułkowy

obwód pnia: 2,83 m

lokalizacja: Augustów, ul. Wybickiego 2

nr pomnika: 393.S

15.

Dąb szypułkowy

obwód pnia: 3,85 m

lokalizacja: Augustów, ul. Wybickiego 4

nr pomnika: 394.S

16.

Sosna zwyczajna – 16 szt.

obwód pnia: 2,20 – 2,50 m

lokalizacja: Augustów, Leśnictwo Studzieniczne – oddział 24f

nr pomnika: 629.S

17.

Sosna zwyczajna

obwód pnia: 2,78 m

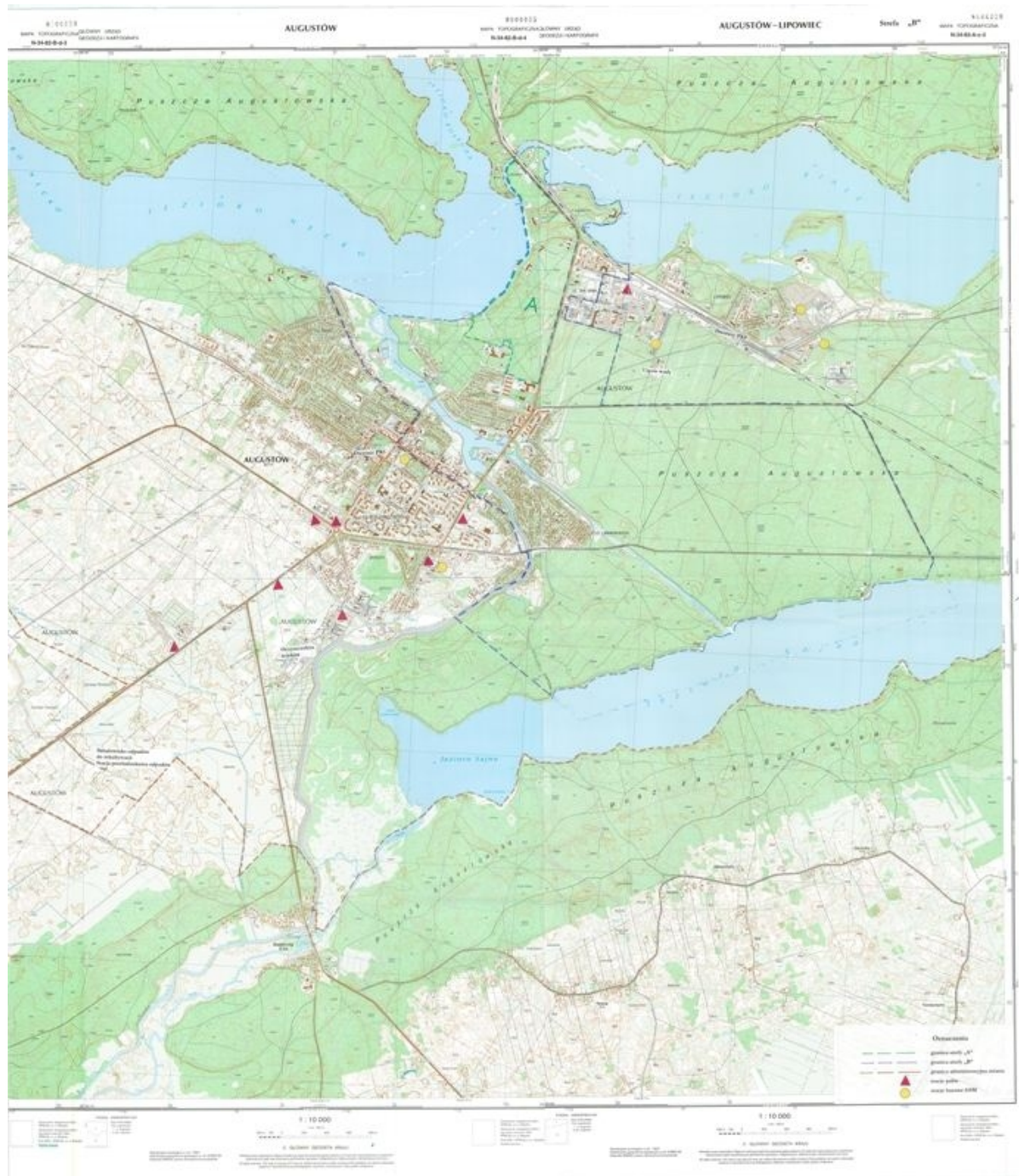
lokalizacja: Augustów, Leśnictwo Lipowiec – oddział 4a

nr pomnika: 631.S

z dnia 18 stycznia 2013 r.

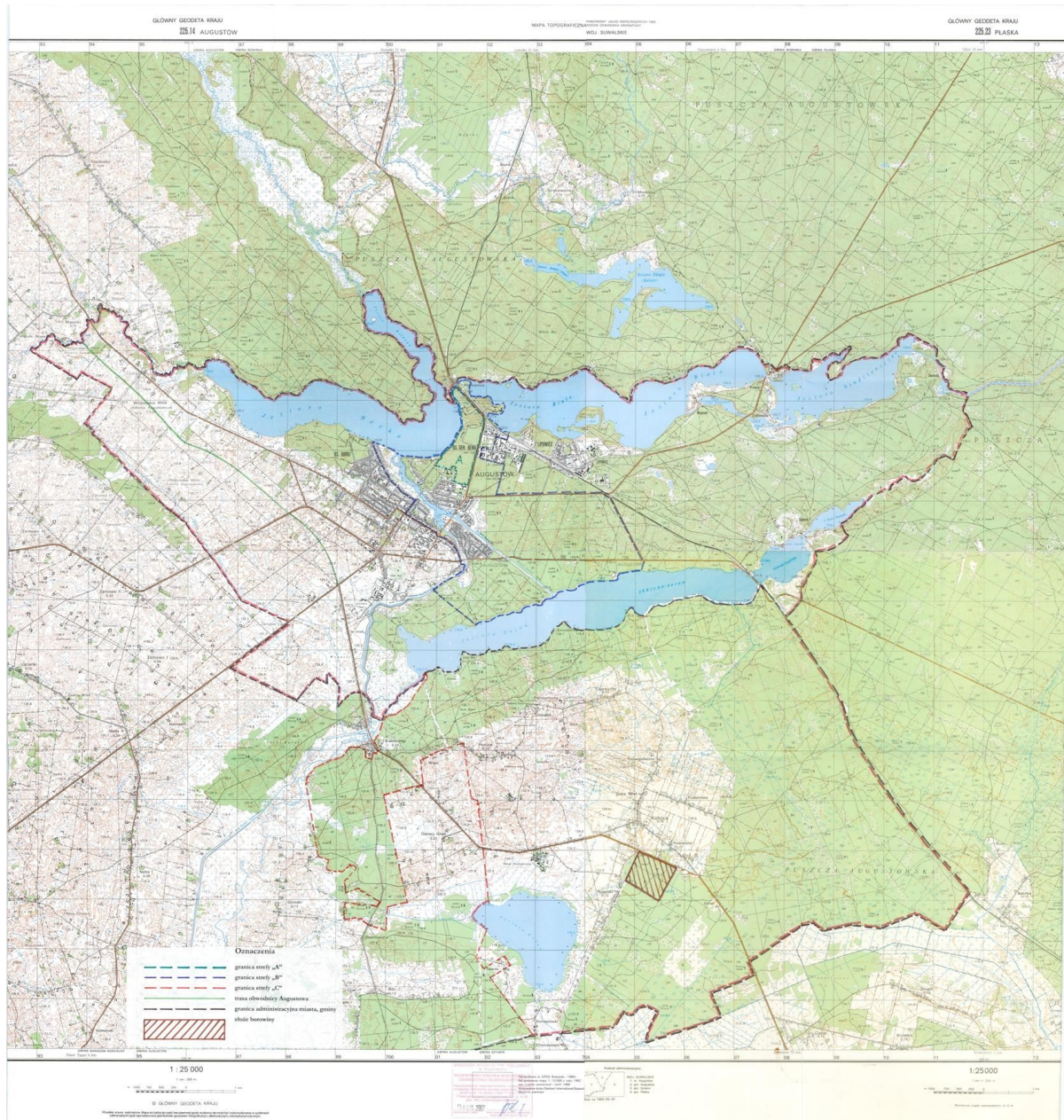
Załącznik Nr 4 do Uchwały Nr XXIII/.../13
Rady Miejskiej w Augustowie
z dnia 18 stycznia 2013 r.

Mapa strefy „B” w skali 1:10.000



Załącznik Nr 5 do Uchwały Nr XXIII/.../13
Rady Miejskiej w Augustowie
z dnia 18 stycznia 2013 r.

Mapa strefy „C” wraz z granicami obszaru „A” i „B” w skali 1:25.000



Mapa obszaru i terenu górniczego w skali 1:1.000

