

UCHWAŁA NR XVII/136/15
RADY MIEJSKIEJ W AUGUSTOWIE

z dnia 8 grudnia 2015 r.

w sprawie uchwalenia Statutu Uzdrowiska Augustów

Na podstawie art. 41 ust. 1, 2 i 2a ustawy z dnia 28 lipca 2005 r. o lecznictwie uzdrowiskowym, uzdrowiskach i obszarach ochrony uzdrowiskowej oraz gminach uzdrowiskowych (Dz. U. z 2012 r. poz. 651, poz. 742) Rada Miejska w Augustowie uchwala, co następuje:

§ 1. Dla Uzdrowiska Augustów uchwala się niniejszy statut uzdrowiska obowiązujący w obszarze granic administracyjnych Gminy Miasta Augustów z wyłączeniem obszaru jednostek pomocniczych Gminy Miasta Augustów: Osiedla Wschód i Osiedla Zachód.

§ 2. Obszar Uzdrowiska Augustów posiada całkowitą powierzchnię 3322,03 ha. Na obszarze uzdrowiska wydziela się następujące strefy ochronne:

- 1) strefę "A" o powierzchni 89,55 ha, której 86 % stanowią tereny zielone, w granicach: od zachodu na długości ok. 2,0 km biegnie brzegiem rzeki Klonownica oraz jeziora Necko. Następnie ulicą Zarzecze w kierunku południowym. Dalej granica strefy przebiega wzdłuż działki nr 1/21 do rzeki Netty i linią brzegową w kierunku wschodnim po granicy działki nr 1/17 dochodzi do ulicy Zarzecze, następnie prawą jej stroną przechodzi wzdłuż nieruchomości nr 10/4 i 10/5 w kierunku wschodnim, dalej granicą działki nr 43/3 oraz po zarysie działki nr 42 dochodzi po granicy terenów zabudowy usługowej (UT) do parkingu (dz. nr 1/32) łącząc się z drogą do wyciągu nart wodnych w kierunku szpitala, po istniejącym parkingu, dalej po granicy działki nr 61. Następnie granica strefy "A" biegnie wzdłuż linii rozgraniczającej projektowaną rozbudowę drogi publicznej (ul. Konopnickiej), biegnąc dalej na wschód po linii działki nr ew.117/4 należącej do Spółdzielni Mieszkaniowej oraz po granicy nieruchomości Augustowskiego Centrum Edukacji, dz. nr ew. 118/4 aż do Alei Kardynała Wyszyńskiego (droga krajowa nr 8), wzdłuż której biegnie (strona wschodnia strefy) na północ do mostu na rzece Klonownica, który zamyka obszar strefy od strony północnej.
- 2) strefę "B" o powierzchni 304,41 ha, której 70 % stanowią tereny zielone. Granica zaczyna swój bieg w północnej części działki o nr ewid. 2840 i kieruje się jej zachodnią granicą na południe, aż dochodzi do drogi o nr ewid. 3000/1 w którą skręca i kieruje się na południowo-zachód. Dochodząc do działki 3196/1 przecina ją i wchodzi na północno-wschodnią granicę działki 3196/2 i zmienia swój kierunek na południowo-wschodni. Następnie wchodzi na południową granicę drogi o nr ewid. 3452 i biegnie do drogi o nr. ewid. 3703, wchodzi na jej wschodnią granicę i kieruje się na północ, po dotarciu do działki nr. 3705/1 przecina działkę 3703 pod kątem prostym wchodząc na jej zachodnią granicę i kieruje się dalej w kierunku północnym. Mija działki 300, wchodzi na granicę działki 586 i 587/1. Na wysokości granicy pomiędzy działkami 388/3 i 387/1 skręca na tą granicę przecinając działkę 587/1 pod kątem prostym. Następnie biegnie mijając działki 388/4 i 586. Dochodzi do działki 390, której północno-wschodnią granicą biegnie na południowo-wschód, następnie mija działkę 318/2 jej południową granicą, po minięciu której skręca na południową granicę działki 318/1. Dochodząc do działki 23 biegnie jej południową, a następnie wschodnią granicą, docierając do drogi o nr ewid. 4381, przecina ją i zmienia kierunek na zachodni. Gdy dociera do działki 329 kieruje się na północ jej wschodnią granicą, następnie mija działkę 330 i działkę 5011/2 gdzie dochodzi do działki 328 i zmienia kierunek biegu na zachodni, po minięciu działki 1144/5, skręca na północ i mija działkę 1143/6. Przecina drogę 1131 pod kątem prostym, omija działkę 1130/3 jej wschodnią granicą. Dochodzi do drogi o nr ewid. 869 którą przecina i biegnie jej granicą w kierunku wschodnim gdzie dociera do działki 865 i wchodzi na jej wschodnią granicę. W momencie gdy dochodzi do działki 862/27, przecina ją i wchodzi na brzeg jeziora Białego, którym kieruje się na północ jego zachodnim brzegiem. Po minięciu działki 854/1, przecina drogę o nr ewid. 862/27 i 62/1, gdzie dochodzi do granicy strefy A z którą się pokrywa jej wschodnią, południową oraz zachodnią częścią, aż do brzegu jeziora Necko, gdzie się rozdzielają i granica strefy B biegnie brzegiem jeziora w kierunku zachodnim i dociera do działki 2840.
- 3) strefę "C" o powierzchni 2928,07 ha, określającą powierzchnię uzdrowiska, której granica zewnętrzna, a zarazem granica zewnętrzna obszaru uzdrowiska przebiega po zewnętrznych granicach jednostki pomocniczej Osiedla Uzdrowisko. Jej granica wschodnia opiera się na granicy Osiedla Wschód, zachodnia opiera się na granicy Osiedla Zachód, zaś granica północna i południowa na granicach administracyjnych miasta.

§ 3. W poszczególnych strefach ochrony uzdrowiskowej przyjmuje się następujące wskaźniki terenów zielonych oraz powierzchnię nowo wydzielanych działek:

- 1) w strefie "A", gdzie odbywa się lecznictwo uzdrowiskowe, wskaźnik powierzchni terenów zielonych powinien wynosić nie mniej niż 65 % powierzchni strefy, a minimalna powierzchnia nowo wydzielanych działek powinna wynikać z ustaleń miejscowego planu zagospodarowania przestrzennego
- 2) w strefie "B" stanowiącej otulinę strefy "A" wskaźnik powierzchni terenów zielonych powinien wynosić nie mniej niż 50 % powierzchni strefy, a minimalna powierzchnia nowo wydzielanych działek budowlanych powinna wynikać z ustaleń miejscowego planu zagospodarowania przestrzennego
- 3) w strefie "C", stanowiącej otoczenie strefy "B" procentowy udział terenów biologicznie czynnych wynosi nie mniej niż 45 % powierzchni strefy, a minimalna powierzchnia nowo wydzielanych działek budowlanych powinna wynikać z ustaleń miejscowego planu zagospodarowania przestrzennego"

§ 4. Na terenie uzdrowiska znajdują się udokumentowane naturalne surowce lecznicze - torfy – borowina ze złoża „Silikaty” o zasobności 5040 m³ zasobów bilansowych w kat. B zaliczone do kopalin leczniczych na podstawie świadectwa Nr HU-1/BL-1/2015 wydanego przez Narodowy Instytut Zdrowia Publicznego – Państwowy Zakład Higieny – Zakład Tworzyw Uzdrowiskowych w Poznaniu w dniu 29 lipca 2015 r. Złoże położone jest na terenie gminy miasta Augustów, w strefie uzdrowiskowej „C”. Ma powierzchnię 0,49 ha i miąższość 0,8 – 1,2 m. Borowina ze złoża „Silikaty” posiada właściwości fizykochemiczne i organoleptyczne charakterystyczne dla złoża typu wysokiego. Jest to surowiec o wysokim stopniu humifikacji (H 5-6), w którym dominują związki organiczne (powyżej 90 % suchej masy), głównie humusowe. Nadają one temu surowcowi plastyczność, dużą zdolność chłonięcia wody oraz odczyn słabo kwaśny (pH mniejsze niż 6). Stan mikrobiologiczny borowiny odpowiada wymogom określonym dla borowin leczniczych. Borowina może być stosowana do kuracji uzdrowiskowych w formie: okładów i kąpeli – całkowitych lub częściowych, a także do tamponów ginekologicznych oraz produkcji pasty borowinowej.

§ 5. Na obszarze Augustowa można wydzielić 3 typy obszarów o różnej przydatności do leczenia klimatycznego: Obszary bardzo korzystne w obrębie lasów reprezentujących zbiorowiska: borów świeżych i borów mieszanych (głównie strefa "A"). Można tam korzystać ze wszystkich form klimatoterapii. Obszary umiarkowanie korzystne (obejmują strefę "B"), które nie powinny być przeznaczone dla długotrwałego przebywania kuracjuszy z uwagi na podwyższony lokalny poziom hałasu i zanieczyszczeń powietrza lub okresowe nasilenie niekorzystnych warunków termiczno-wilgotnościowych. Obszary te można wykorzystać do różnych form terapii ruchowej. Obszary niekorzystne są to fragmenty podmokłych lasów z uwagi na stale podwyższoną wilgotność powietrza.

§ 6. Mając na celu ochronę funkcji leczniczej uzdrowiska określa się:

- 1) Formy prowadzenia punktów sprzedaży pamiątek, wyrobów ludowych, produktów regionalnych lub towarów o podobnym charakterze jako tymczasowe obiekty budowlane w rozumieniu przepisów prawa budowlanego, zaleca się głównie konstrukcje drewniane, o powierzchni do 10 m², pozostałe formy punktów sprzedaży po pisemnym uzgodnieniu z Burmistrzem Miasta Augustów.
- 2) Miejsca prowadzenia punktów sprzedaży pamiątek, wyrobów ludowych, produktów regionalnych lub towarów o podobnym charakterze: Rynek Zygmunta Augusta oraz teren targowiska miejskiego.
- 3) Formy i miejsca lokalizacji tablic reklamowych i urządzeń reklamowych ustala się indywidualnie po pisemnym uzgodnieniu z Burmistrzem Miasta Augustów, zachowując spójną formę nie zaburzającą walorów estetycznych i architektonicznych krajobrazu.

§ 7. W uzdrowisku prowadzone jest leczenie uzdrowiskowe w następujących kierunkach leczniczych:

- 1) choroby ortopedyczno-urazowe
- 2) choroby reumatologiczne
- 3) choroby naczyń obwodowych
- 4) osteoporoza

§ 8. 1. Zmiana Statutu Uzdrowiska następuje w trybie przewidzianym dla jego uchwalania.

2. Zmiany w ewidencji zakładów i urządzeń lecznictwa uzdrowiskowego nie wymagają zmiany niniejszego Statutu.

§ 9. Załącznikiem tekstowym do statutu jest: wykaz zakładów lecznictwa uzdrowiskowego z określeniem funkcjonowania w nich zakładów przyrodoleczniczych i urzędzeń lecznictwa uzdrowiskowego - Załącznik Nr 1;

§ 10. Załącznikami graficznymi do statutu są:

- 1) mapa strefy "A" w skali 1:5.000;
- 2) mapa strefy "B" w skali 1:10.000;
- 3) mapa strefy "C" i obszaru górniczego wraz z granicami obszaru "A" i "B" w skali 1:25.000;

§ 11. Traci moc uchwała Nr XXXV/271/14 Rady Miejskiej w Augustowie z dnia 26 czerwca 2014 r. w sprawie uchwalenia Statutu Uzdrowiska Augustów (Dz. Urz. Woj. Podlaskiego z 2014 r. poz. 2471).

§ 12. Wykonanie uchwały powierza się Burmistrzowi Miasta Augustowa.

§ 13. Uchwała wchodzi w życie z dniem 1 stycznia 2016 r. i podlega ogłoszeniu w Dzienniku Urzędowym Województwa Podlaskiego.

Przewodniczący Rady
Miejskiej w Augustowie

Filip Jerzy Chodkiewicz

Załącznik Nr 1 do Uchwały Nr XVII/136/15
Rady Miejskiej w Augustowie
z dnia 8 grudnia 2015 r.

Wykaz zakładów lecznictwa uzdrowiskowego i urządzeń lecznictwa uzdrowiskowego

Zakłady lecznictwa uzdrowiskowego:

Sanatorium uzdrowiskowe "Augustów"

Zakład Przyrodolecznicy w sanatorium uzdrowiskowym (pawilon B i C)

Przychodnia uzdrowiskowa rehabilitacyjna, ul. Zdrojowa 3/5/7

Sanatorium uzdrowiskowe "Pałac na Wodzie"

Zakład przyrodolecznicy

Przychodnia uzdrowiskowa, ul Zarzecze 17B

Urządzenia lecznictwa uzdrowiskowego:

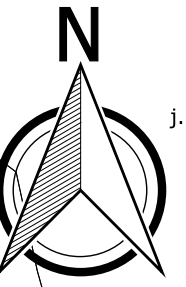
- park zdrojowy

Właściwości lecznicze klimatu, rodzaj roślinności oraz usytuowanie lasu w strefie A wokół zakładu uzdrowiskowego pozwoliły na zakwalifikowanie znacznej powierzchni strefy A jako parku zdrojowego. Posiada on dzięki wybudowanej infrastrukturze komunikacji wewnętrznej oraz elementom małej architektury (ławki, pojemniki na odpady oraz oświetlenie) cechy parku zdrojowego. Powierzchnia parku zdrojowego wynosi 40,55 ha. Na jego terenie zbudowane są ścieżki rowerowe oraz znajdują się zagospodarowane ciągi piesze.

- ścieżka ruchowa

W oparciu o istniejące ciągi pieszo-rowerowe oraz tereny leśne w strefie A zbudowano w granicach parku zdrojowego ścieżkę ruchową na potrzeby uzdrowiska. Ścieżka ruchowa o długości 1000 m i 9 stacjach, zawierających stosowne przyrządy wraz z opisem ćwiczeń, stanowi urządzenie lecznictwa uzdrowiskowego, przydatnego zarówno do wspomagania efektów leczenia sanatoryjnego, jak też jest bardzo przydatna do uprawiania aktywnego wypoczynku.

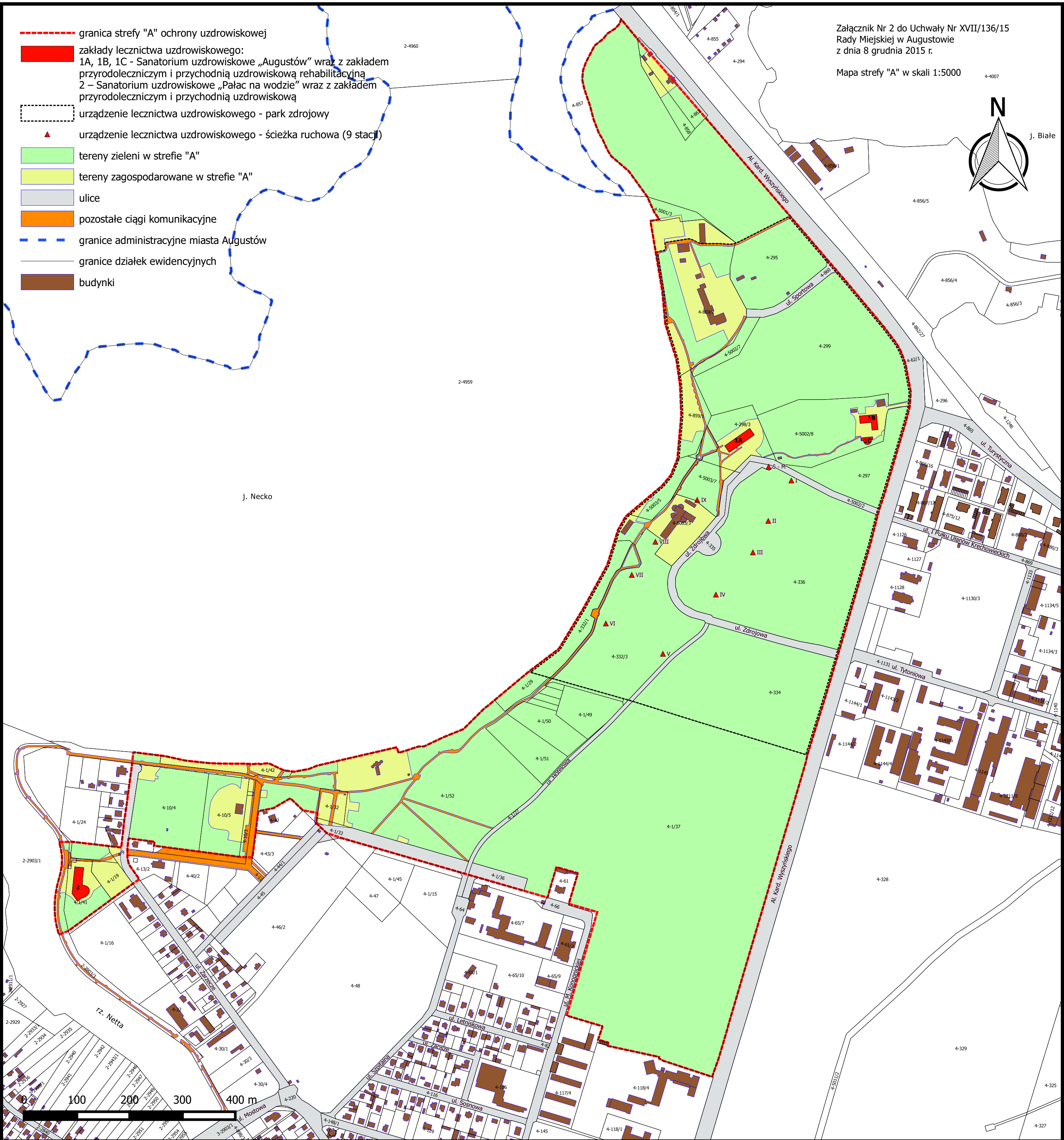
Ścieżka ruchowa zaczyna się od tablicy z napisem Start i Meta, zawierającej opis i regulamin korzystania ze ścieżki oraz składa się z 9 elementów (stacji) do ćwiczeń. Obok przyrządów znajdują się tablice informacyjne z opisem każdego zestawu ćwiczeń.

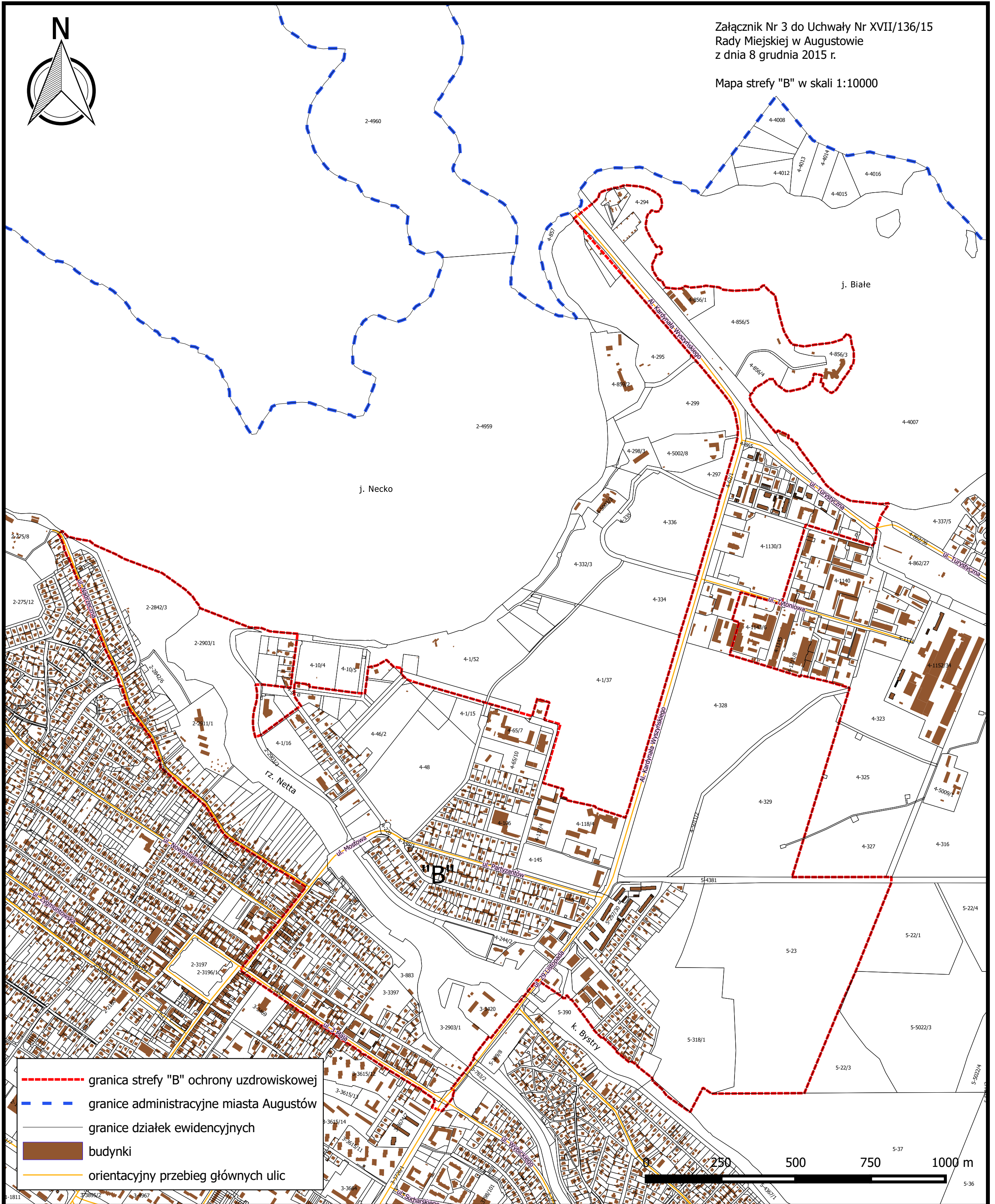
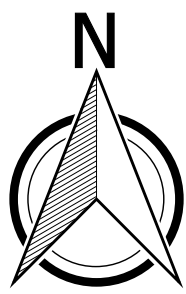


j. Białe

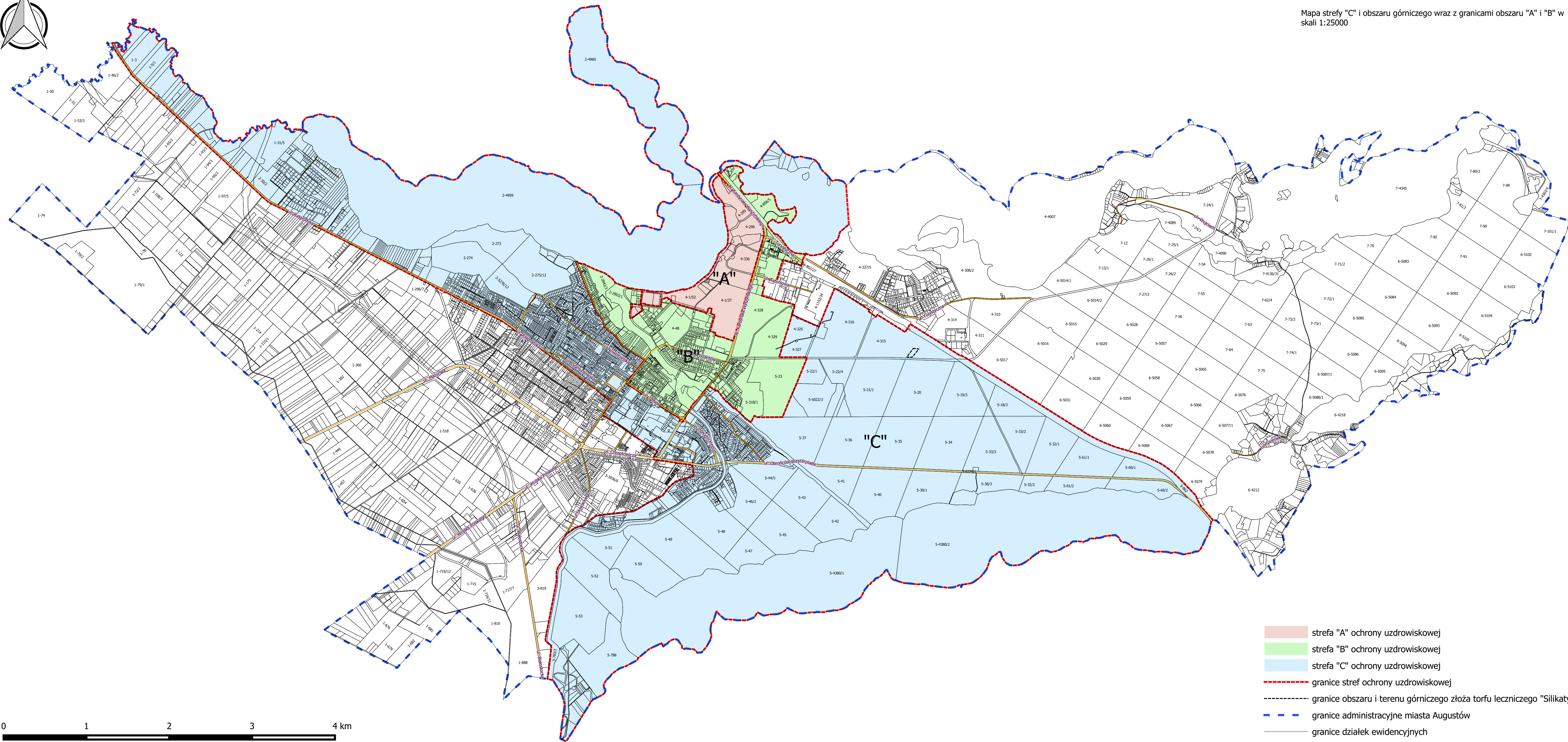
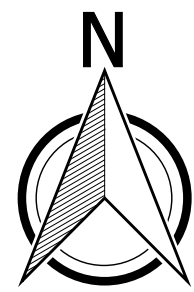
- - - - - granica strefy "A" ochrony uzdrowskiej
- zakłady lecznictwa uzdrowskiego:
1A, 1B, 1C - Sanatorium uzdrowskie „Augustów” wraz z zakładem przyrodolecznictwem i przychodnią uzdrowską rehabilitacyjną
2 – Sanatorium uzdrowskie „Pałac na wodzie” wraz z zakładem przyrodolecznictwem i przychodnią uzdrowską
- urządzenie lecznictwa uzdrowskiego - park zdrojowy
- ▲ urządzenie lecznictwa uzdrowskiego - ścieżka ruchowa (9 stacji)
- tereny zieleni w strefie "A"
- tereny zagospodarowane w strefie "A"
- ulice
- pozostałe ciągi komunikacyjne
- - - - - granice administracyjne miasta Augustów
- granice działek ewidencyjnych
- budynki

j. Necko





- - - - - granica strefy "B" ochrony uzdrowiskowej
- - - - - granice administracyjne miasta Augustów
- granice działek ewidencyjnych
- budynki
- orientacyjny przebieg głównych ulic



- strefa "A" ochrony uzdrowiskowej
- strefa "B" ochrony uzdrowiskowej
- strefa "C" ochrony uzdrowiskowej
- granice stref ochrony uzdrowiskowej
- granice obszaru i terenu górnictwa złoża torfu leczniczego "Silikaty"
- granice administracyjne miasta Augustów
- granice działek ewidencyjnych
- orientacyjny przebieg głównych ulic

0 1 2 3 4 km