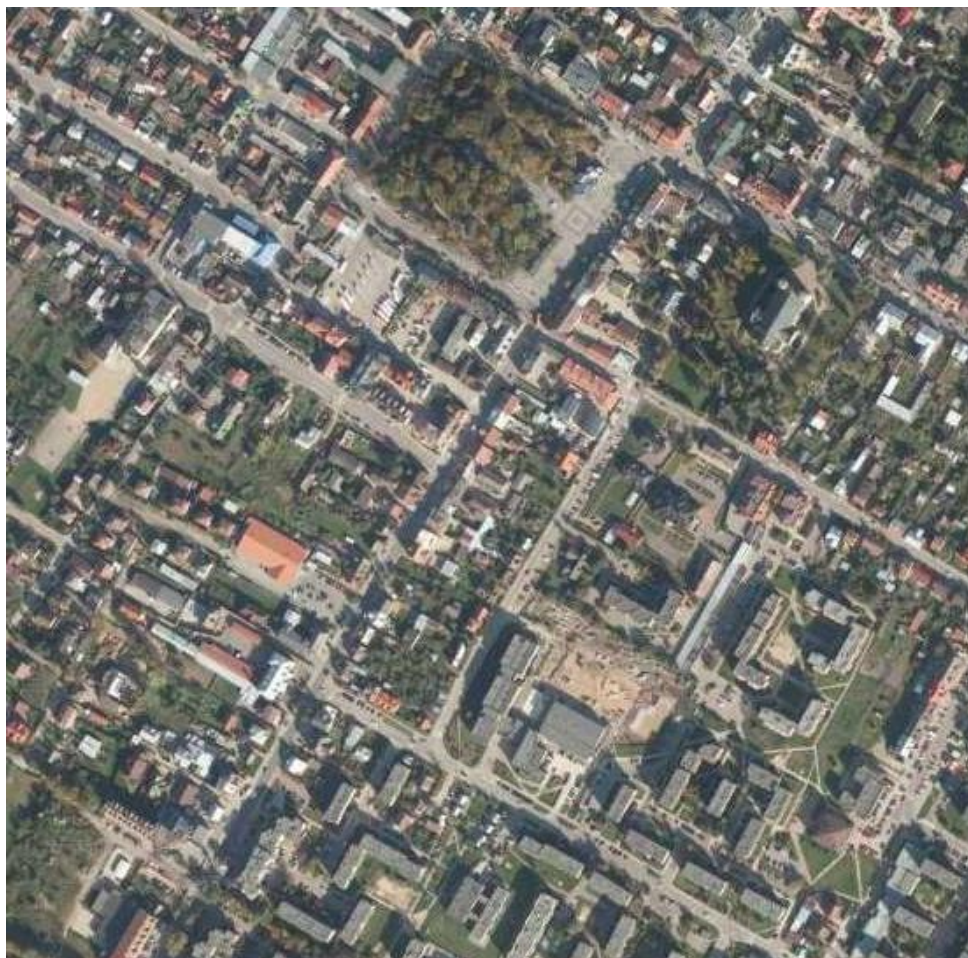


Miejscowy plan zagospodarowania przestrzennego części miasta Augustowa zwanego „Wojska Polskiego - Kościelna”



Prognoza oddziaływania na środowisko

Opracowanie:
Karolina Ciulkin

Konsultacje:
Dorota Gadomska

Warszawa, czerwiec 2017 r.

Spis treści

1. WPROWADZENIE	4
1.1. PODSTAWA PRAWNA	4
1.2. PRZEDMIOT, CEL I ZAKRES OPRACOWANIA	4
2. INFORMACJA O ZAWARTOŚCI, GŁÓWNYCH CELACH PROJEKTU PLANU I JEGO POWIĄZANIU Z INNYMI DOKUMENTAMI	4
2.1. GŁÓWNE CELE PROJEKTU PLANU	4
2.2. ZAWARTOŚĆ PROJEKTU PLANU	5
2.3. PROPORCJE POMIĘDZY TERENEM BIOLOGICZNIE AKTYWNYM I POZOSTAŁYMI SPOSOBAMI ZAGOSPODAROWANIA TERENU	8
2.4. POWIĄZANIA PROJEKTU PLANU Z INNYMI DOKUMENTAMI	9
2.4.1 Studium uwarunkowań i kierunków zagospodarowania przestrzennego miasta Augustowa	9
2.4.2 Obowiązujące miejscowe plany zagospodarowania przestrzennego	11
2.4.3 Opracowanie ekofizjograficzne	13
2.4.4 Strategia Rozwoju Gminy Miasta Augustów na lata 2014-2020	13
2.4.5 Aktualizacja Programu Ochrony Środowiska Miasta Augustów na lata 2015-2018 z perspektywą na lata 2019-2022	14
2.4.6 Strategia Rozwoju Powiatu Augustowskiego do 2020 r.	14
2.4.7 Program Ochrony Środowiska dla powiatu augustowskiego na lata 2012-2015 z perspektywą na lata 2016-2019	15
2.4.8 Plan Zagospodarowania Przestrzennego Województwa Podlaskiego	15
2.4.9 Program Ochrony Środowiska Województwa Podlaskiego na lata 2017-2020 z perspektywą do 2024 r.	16
2.5. ISTNIEJĄCE ZAGOSPODAROWANIE OBSZARU	17
3. METODYKA PRAC	20
4. METODY ANALIZY SKUTKÓW REALIZACJI POSTANOWIEŃ PROJEKTU PLANU ORAZ CZĘSTOTLIWOŚCI JEJ PRZEPROWADZANIA	21
5. TRANSGRANICZNE ODDZIAŁYWANIE NA ŚRODOWISKO	22
6. STAN ŚRODOWISKA, W TYM STAN ŚRODOWISKA NA OBSZARACH OBJĘTYCH PRZEWIDYWANYM ZNACZĄCYM ODDZIAŁYWANIEM	22
6.1. CHARAKTERYSTYKA ŚRODOWISKA PRZYRODNICZEGO	22
6.1.1 Budowa geologiczna i rzeźba terenu	22
6.1.2 Gleby	22
6.1.3 Złoże kopalin	23
6.1.4 Wody podziemne	23
6.1.5 Wody powierzchniowe	23
6.1.6 Warunki meteorologiczne	24
6.1.7 Warunki aerosanitarnie	24
6.1.8 Klimat akustyczny	24
6.1.9 Promieniowanie elektromagnetyczne	25
6.1.10 Szata roślinna	25
6.1.11 Fauna	26
6.2. POTENCJALNE ZMIANY STANU ŚRODOWISKA W PRZYPADKU BRAKU REALIZACJI PROJEKTU PLANU	26
7. ISTNIEJĄCE PROBLEMY OCHRONY ŚRODOWISKA	27

8.	CELE OCHRONY ŚRODOWISKA	28
8.1.	FORMY OCHRONY PRZYRODY	28
8.2.	POWIĄZANIA PRZYRODNICZE	30
8.3.	STREFY OCHRONY UZDROWISKOWEJ	30
8.4.	FORMY OCHRONY ZABYTKÓW	31
8.5.	SPOSÓB UWZGLĘDNIENIA CELÓW OCHRONY W PROJEKCIE PLANU	31
9.	PRZEWIDYWANY WPŁYW ORAZ ZNACZĄCE ODDZIAŁYWANIE.....	32
9.1.	RÓŻNORODNOŚĆ BIOLOGICZNA	32
9.2.	LUDZIE	32
9.3.	ZWIERZĘTA	33
9.4.	ROŚLINY	33
9.5.	WODA	34
9.6.	POWIETRZE	35
9.7.	POWIERZCHNIA ZIEMI	35
9.8.	KRAJOBRAZ	36
9.9.	KLIMAT	36
9.10.	ZASOBY NATURALNE	36
9.11.	ZABYTKI	36
9.12.	DOBRA MATERIALNE	37
9.13.	ZALEŻNOŚCI MIĘDZY WYMIENIONYMI ELEMENTAMI ŚRODOWISKA I MIĘDZY ODDZIAŁYWANIAM NA TE ELEMENTY	37
9.14.	WPŁYW USTALEŃ PLANU NA USTAWOWE FORMY OCHRONY PRZYRODY	37
10.	PODSUMOWANIE PROGNOZY	37
11.	ROZWIĄZANIA MAJĄCE NA CELU ZAPOBIEGANIE, OGRANICZANIE LUB KOMPENSACJĘ PRZYRODNICZĄ NEGATYWNYCH ODDZIAŁYWAŃ NA ŚRODOWISKO.....	42
12.	ROZWIĄZANIA ALTERNATYWNE	42
13.	MONITORING REALIZACJI USTALEŃ PLANU W PRZAYPADKU ZNACZĄCEGO WPŁYWU NA ŚRODOWISKO	42
14.	WNIOSKI	42
15.	STRESZCZENIE W JĘZYKU NIESPECJALISTYCZNYM.....	43
16.	SPIS TABEL, RYSUNKÓW I FOTOGRAFII.....	45

Opracowanie chronione jest prawem autorskim. Kopiowanie całości lub fragmentów, posługiwanie się tabelami o identycznym lub podobnym układzie, metodami oceny itp. - wymaga zgody autorów.

1. WPROWADZENIE

1.1. Podstawa prawna

Wykonanie prognozy oddziaływania na środowisko, stanowi wypełnienie obowiązku ustawowego wynikającego z:

- art. 17 pkt 4 Ustawy z dnia 27 marca 2003 r. o planowaniu i zagospodarowaniu przestrzennym¹;
- art. 46 pkt 1 Ustawy z dnia 3 października 2008 r. o udostępnianiu informacji o środowisku i jego ochronie, udziale społeczeństwa w ochronie środowiska oraz o ocenach oddziaływania na środowisko².

1.2. Przedmiot, cel i zakres opracowania

Przedmiotem prognozy oddziaływania na środowisko – zwanej dalej Prognozą, są ustalenia projektu **miejscowego planu zagospodarowania przestrzennego części miasta Augustowa zwanego „Wojska Polskiego - Kościelna”**- zwanego w dalszej części opracowania projektem planu.

Celem prognozy jest określenie przewidywanego wpływu ustaleń analizowanego projektu planu na podstawowe komponenty środowiska przyrodniczego oraz na jakość życia ludzi, w szczególności na obszary objęte formami ochrony przyrody w tym obszary Natura 2000 i relacje między nimi.

Zakres opracowania jest zgodny z art. 51 Ustawy o udostępnianiu informacji o środowisku i jego ochronie, udziale społeczeństwa w ochronie środowiska oraz o ocenach oddziaływania na środowisko.

2. INFORMACJA O ZAWARTOŚCI, GŁÓWNYCH CELACH PROJEKTU PLANU I JEGO POWIĄZANIU Z INNYMI DOKUMENTAMI

2.1. Główne cele projektu planu

Podstawą do podjęcia prac nad miejscowym planem zagospodarowania przestrzennego części miasta Augustowa zwanego „Wojska Polskiego - Kościelna” jest uchwała Nr XXXVI/284/14 Rady Miejskiej w Augustowie z dnia 29 września 2014 r. w sprawie przystąpienia do sporządzenia Miejscowego planu zagospodarowania przestrzennego części miasta Augustowa zwanego „Wojska Polskiego - Kościelna”.

Potrzeba sporządzenia planu jest konsekwencją wniosków złożonych przez właścicieli nieruchomości. Dotyczą one przede wszystkim zmiany przeznaczenia na funkcję mieszkaniową śródmiejską z dopuszczeniem usług hotelarskich i turystycznych, przy jednoczesnym podwyższeniu parametrów zabudowy i zagospodarowania terenu.

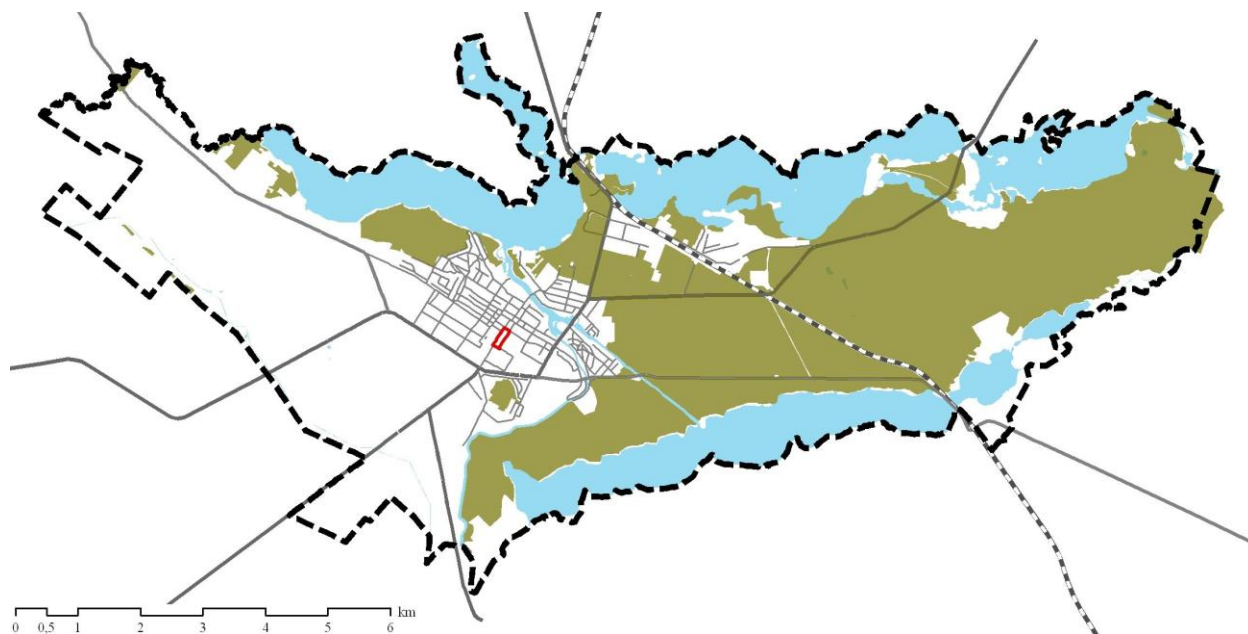
¹ tekst jednolity Dz. U. 2016 poz. 778 z późniejszymi zmianami

² tekst jednolity Dz. U. 2016 poz. 353 z późniejszymi zmianami

2.2. Zawartość projektu planu

Zawartość miejscowego planu zagospodarowania przestrzennego określa art. 15 ustawy z dnia 27 marca 2003 r. o planowaniu i zagospodarowaniu przestrzennym oraz rozporządzenie Ministra Infrastruktury z dnia 26 sierpnia 2003 r. w sprawie wymaganego zakresu projektu miejscowego planu zagospodarowania przestrzennego³.

Ustalenia projektu planu obejmują obszar o powierzchni 3,65 ha położony w centralnej części miasta, pomiędzy ulicami Wojska Polskiego, Mickiewicza, Kościelną i Ks. Skorupki.



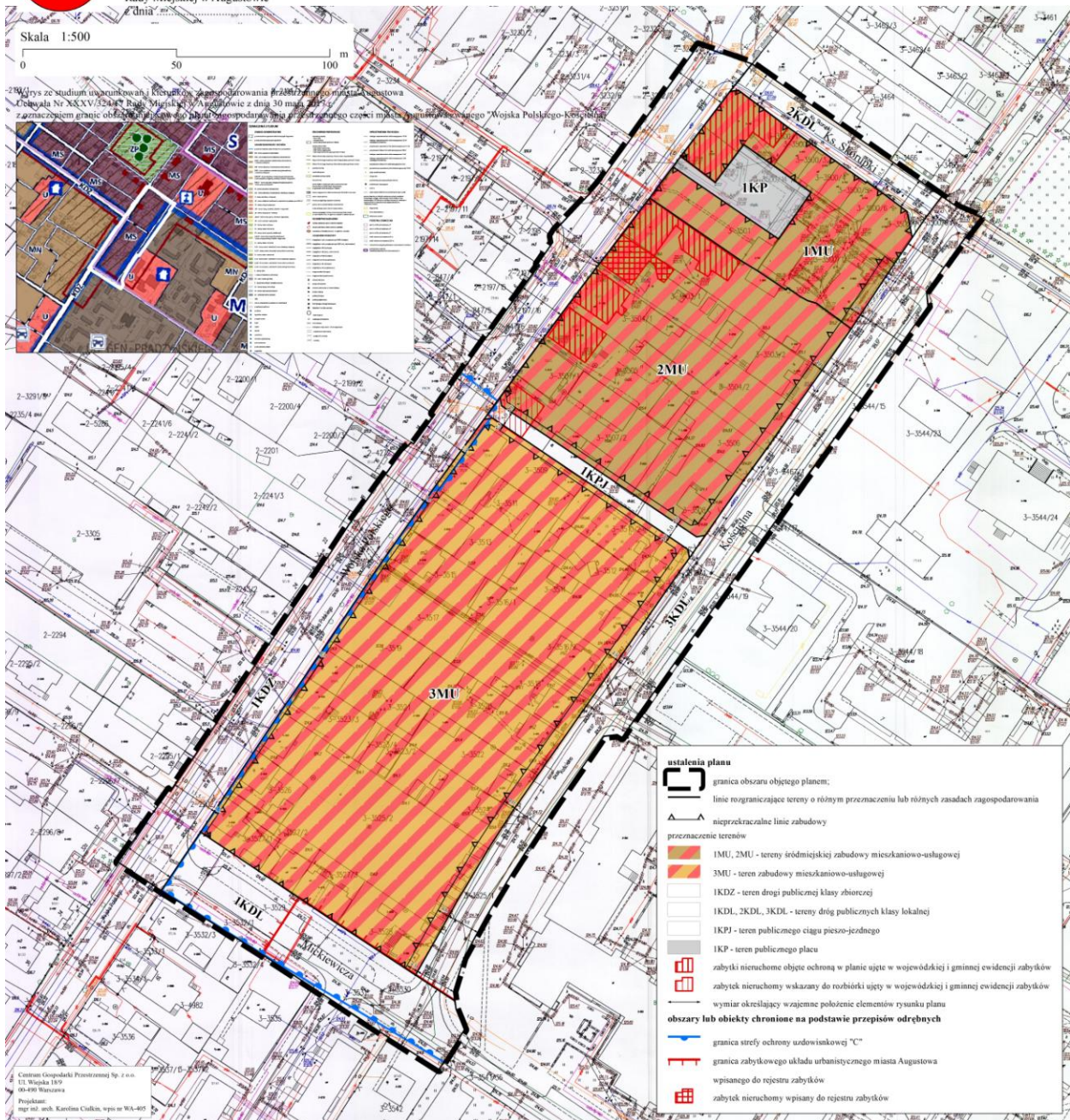
Rys. 1 Położenie obszaru projektu planu

³ Dz. U. 2003 Nr 164 poz. 1587



MIEJSCOWY PLAN ZAGOSPODAROWANIA PRZESTRZENNEGO CZĘŚCI MIASTA AUGUSTOWA ZWANEGO "WOJSKA POLSKIEGO - KOŚCIELNA"

Załącznik nr 1
do Uchwały Nr
Rady Miejskiej w Augustowie
z dnia



Rys. 2 Projekt rysunku planu

Projektowane przeznaczenie terenów:

- 1) 1MU, 2MU - tereny śródmiejskiej zabudowy mieszkaniowo-usługowej,
- 2) 3MU – teren zabudowy mieszkaniowo-usługowej,
- 3) 1KDJ – teren drogi publicznej klasy zbiorczej,
- 4) 1KDL, 2KDL, 3KDL – tereny dróg publicznych klasy lokalnej,
- 5) 1KPJ – teren ciągu pieszo-jezdnego,
- 6) 1KP – teren publicznego placu;

Ochrona środowiska przyrodniczego:

- 1) zakaz realizacji przedsięwzięć mogących znacząco oddziaływać na środowisko, z wyjątkiem inwestycji celu publicznego z zakresu komunikacji i infrastruktury, w tym infrastruktury technicznej z zakresu łączności publicznej,

- 2) zakaz lokalizowania usług i rzemiosła o uciążliwości wykraczającej poza granice działki lub zespołu działek objętych inwestycją,
- 3) zakaz przekraczania ustalonych przepisami odrębnymi standardów jakości środowiska poza terenem objętym inwestycją,
- 4) dopuszczalny poziom hałasu w środowisku dla terenów 1MU, 2MU i 3MU jak dla terenów mieszkaniowo-usługowych w rozumieniu przepisów wykonawczych prawa ochrony środowiska;

Ochrona krajobrazu kulturowego:

- 1) część obszaru planu znajduje się na terenie zabytku wpisanego do rejestru Wojewódzkiego Konserwatora Zabytków pod nr 96 – układ urbanistyczny miasta Augustowa,
- 2) na obszarze objętym planem znajduje się budynek, zlokalizowany na terenie 2MU przy ul. Wojska Polskiego 7, wpisany do rejestru zabytków Wojewódzkiego Konserwatora Zabytków pod numerem 579,
- 3) wszelkie przedsięwzięcia inwestycyjne dotyczące obiektów wpisanych do rejestru wymagają postępowania zgodnego z przepisami odrębnymi dotyczącymi ochrony zabytków i opieki nad zabytkami,
- 4) na obszarze objętym planem znajdują się następujące zabytki ujęte w Wojewódzkiej oraz Gminnej Ewidencji Zabytków:
 - budynek zlokalizowany na terenie 1MU przy ul. Wojska Polskiego 1;
 - budynek, zlokalizowany na terenie 2MU przy ul. Wojska Polskiego 5;
 - budynek, zlokalizowany na terenie 2MU przy ul. Wojska Polskiego 9;
 - budynek, zlokalizowany na terenie 2MU przy ul. Wojska Polskiego 11;
 - budynek, zlokalizowany na terenach 2MU i 1KPJ przy ul. Wojska Polskiego 15,
- 5) ustalono ochronę, przy zachowaniu zgodności z przepisami odrębnymi, obiektów przy ul. Wojska Polskiego 1, 5, 9 i 11 poprzez nakaz dostosowania sposobu zagospodarowania i zabudowy działki budowlanej, na której znajduje się obiekt, potrzebie ochrony samego zabytku oraz towarzyszącej mu zieleni, jak również ochrony jego ekspozycji widokowej od strony dróg i placów publicznych, zgodnie z zasadami ustalonymi dla poszczególnych terenów,
- 6) obiekt przy ul. Wojska Polskiego 15 przeznaczono do rozbiórki, z obowiązującym wymogiem uzyskania przewidzianych przepisami zezwoleń w rozumieniu przepisów o ochronie zabytków i opiece nad zabytkami oraz Prawa budowlanego;

Wyposażenie w urządzenia techniczne:

- 1) zaopatrzenie w wodę docelowo z miejskiej sieci wodociągowej; do czasu doprowadzenia wodociągu do działki dopuszcza się zaopatrzenie w wodę z ujęć własnych,
- 2) zaopatrzenie w wodę na cele przeciwpożarowe na zasadach określonych w przepisach odrębnych,
- 3) odprowadzanie ścieków bytowych do miejskiej oczyszczalni ścieków poprzez sieć kanalizacji sanitarnej,
- 4) wody opadowe i roztopowe nakazuje się odprowadzić do miejskiej sieci kanalizacji deszczowej lub w granicach działki budowlanej,
- 5) zaopatrzenie w ciepło z miejskiej sieci ciepłowniczej lub indywidualnych systemów z zastosowaniem urządzeń o niskiej emisji zanieczyszczeń gazowych i pyłowych w szczególności opalanych gazem, lekkimi olejami niskosiarkowymi, zasilane elektrycznością, oraz energią ze źródeł odnawialnych,
- 6) zaopatrzenie w energię elektryczną z sieci elektroenergetycznej niskiego napięcia,
- 7) gospodarka odpadami komunalnymi - obowiązek zapewnienia warunków do prawidłowego postępowania z odpadami komunalnymi, w szczególności do segregowania i magazynowania odpadów komunalnych przed ich transportem do miejsc odzysku lub unieszkodliwiania;

Szczególne formy ochrony⁴ - część obszaru planu położona jest w strefie „C” ochrony uzdrowiskowej Uzdrowiska Augustów, dla której obowiązują zakazy, nakazy i ograniczenia ustanowione w Statucie Uzdrowiska Augustów oraz wynikające z przepisów odrębnych dotyczących uzdrowisk i lecznictwa uzdrowiskowego;

Ochrona stanu sanitarnego wód powierzchniowych i podziemnych:

- 1) zaopatrzenie w wodę dla celów bytowych z miejskiej sieci wodociągowej,
- 2) odprowadzenie ścieków bytowych do miejskiej sieci kanalizacji sanitarnej,
- 3) odprowadzenie wód opadowych i roztopowych do miejskiej sieci kanalizacji deszczowej;

Ochrona stanu sanitarnego powietrza atmosferycznego – na obszarze planu nie przewiduje się źródeł zanieczyszczeń powietrza atmosferycznego;

Ochrona powierzchni biologicznie czynnej i bioróżnorodności - określony został minimalny współczynnik powierzchni biologicznie czynnej - nie mniej niż 10% dla terenu 1MU i nie mniej niż 20% dla terenów 2MU i 3MU;

Ochrona przed ponadnormatywnym hałasem:

- 1) na obszarze planu nie przewiduje się źródeł ponadnormatywnego hałasu w środowisku,
- 2) ustalonym planem przeznaczeniu terenu przypisana jest także odpowiednia funkcja z przepisów wykonawczych prawa ochrony środowiska w zakresie dopuszczalnych poziomów hałasu w środowisku; umożliwia to jednoznaczne określenie dopuszczonego dla terenu poziomu hałasu;

Ochrona zdrowia ludzi – następuje poprzez wymienione już ustalenia w zakresie ochrony stanu sanitarnego wód powierzchniowych i podziemnych, ochrony stanu sanitarnego powietrza atmosferycznego, ochrony przed ponadnormatywnym hałasem;

Racjonalna gospodarka odpadami - obowiązek zapewnienia warunków do prawidłowego postępowania z odpadami komunalnymi, w szczególności do segregowania i magazynowania odpadów komunalnych przed ich transportem do miejsc odzysku lub unieszkodliwiania.

2.3. Proporcje pomiędzy terenem biologicznie aktywnym i pozostałymi sposobami zagospodarowania terenu

Tabela 1 Ustalenia projektu planu w zakresie określenia minimalnego udziału procentowego powierzchni biologicznie czynnej

	minimalny, projektowany udział powierzchni biologicznie czynnej	powierzchnia terenów [ha]	minimalna powierzchnia biologicznie czynna [ha]	udział w strefie zurbanizowanej obszaru opracowania [%]
1	10%	1,64	0,2	44,9
2	20%	2,01	0,4	55,1
SUMA		3,65	0,6	100,0

Ustalenia w zakresie proporcji pomiędzy terenem biologicznie aktywnym i pozostałymi sposobami zagospodarowania terenu, cechuje:

- niski uśredniony współczynnik udziału terenów biologicznie czynnych dla obszaru objętego projektem planu – 16,4%;
- pomimo zadekretowanego projektem planu tak niskiego udziału powierzchni biologicznie czynnej, ze względu na istnienie sieci kanalizacji deszczowej oraz możliwość podłączenia zabudowy do tej sieci nie powinny wystąpić problemy ze skutecznym zagospodarowaniem wód opadowych na gruncie.

⁴ w rozumieniu przepisów odrębnych

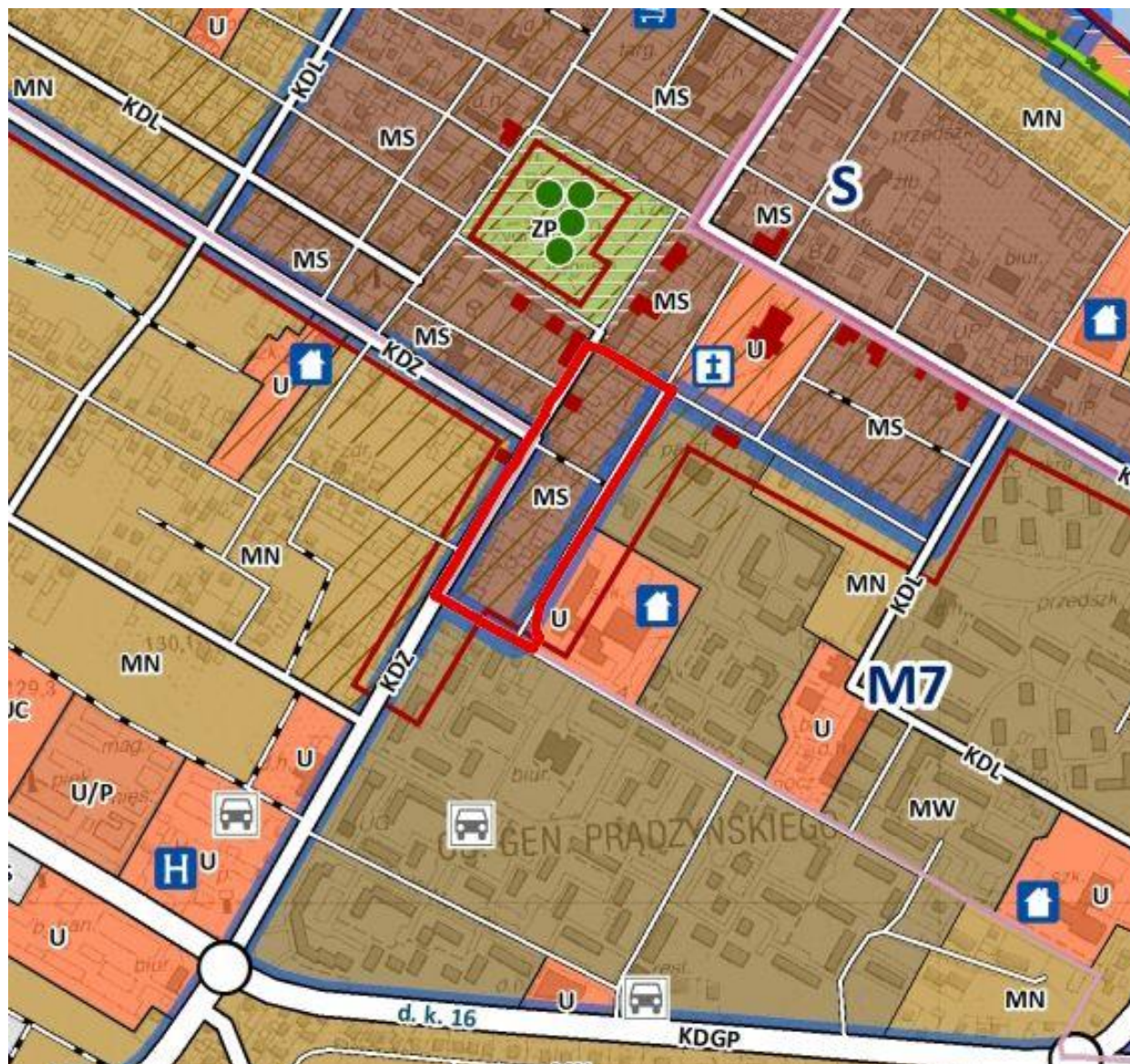
2.4. Powiązania projektu planu z innymi dokumentami

Projekt planu uwzględnia dokumenty strategiczne i przepisy szczegółowe w zakresie ochrony przyrody. Dokumenty wymienione są w kolejnych podrozdziałach.

2.4.1 Studium uwarunkowań i kierunków zagospodarowania przestrzennego miasta Augustowa

Ustalenia Studium są wiążące przy sporządzaniu planów miejscowych.

Studium uwarunkowań i kierunków zagospodarowania przestrzennego miasta Augustowa, uchwalone uchwałą Nr XXXV/324/17 Rady Miejskiej w Augustowie z dnia 30 maja 2017 r. w sprawie uchwalenia Studium uwarunkowań i kierunków zagospodarowania przestrzennego miasta Augustowa, ustaliło kierunki przekształceń struktury funkcjonalno-przestrzennej oraz główne elementy kształtujące krajobraz miasta.



Rys. 3 Wyrys ze Studium wraz z lokalizacją obszaru projektu planu

Obszar opracowania projektu planu przynależy do strefy centralnej S. Działania w zakresie polityki przestrzennej w strefie powinny mieć na celu ochronę i rewaloryzację zabytkowego układu urbanistycznego oraz obiektów zabytkowych licznie pojawiających się na tym obszarze, poprzez nadawanie nowych funkcji przy uwzględnieniu sąsiedztwa zabytków, harmonijne komponowanie nowych realizacji z zabytkowym charakterem zabudowy, a także podnoszenie jakości przestrzeni publicznej w sposób nawiązujący do rangi miejsca w skali miasta. Gospodarowanie przestrzenią w tej strefie powinno również dążyć do ukształtowania

reprezentacyjnego centrum miasta. Istniejący układ zabudowy oparty o pierzeje uliczne należy uzupełniać o nowe obiekty w sposób tworzący spójną kompozycję przestrzenną.

Przedmiotowy obszar stanowi w studium teren zabudowy śródmiejskiej dla którego określono podstawowe kierunki przeznaczenia:

- intensywna śródmiejska zabudowa wielofunkcyjna – mieszkaniowa, usługowa, mieszkaniowo-usługowa,
- zabudowa mieszkaniowa jednorodzinna,
- zabudowa mieszkaniowa wielorodzinna,
- obiekty zamieszkania zbiorowego,
- usługi,
- układ ulic publicznych i wewnętrznych, układ placów, ciągów pieszych, pieszo-jezdnych i rowerowych, parkingi, tereny zieleni oraz inne przestrzenie publiczne, obiekty i urządzenia infrastruktury technicznej.

Dla terenu jako dopuszczalne kierunki przeznaczenia ustalono:

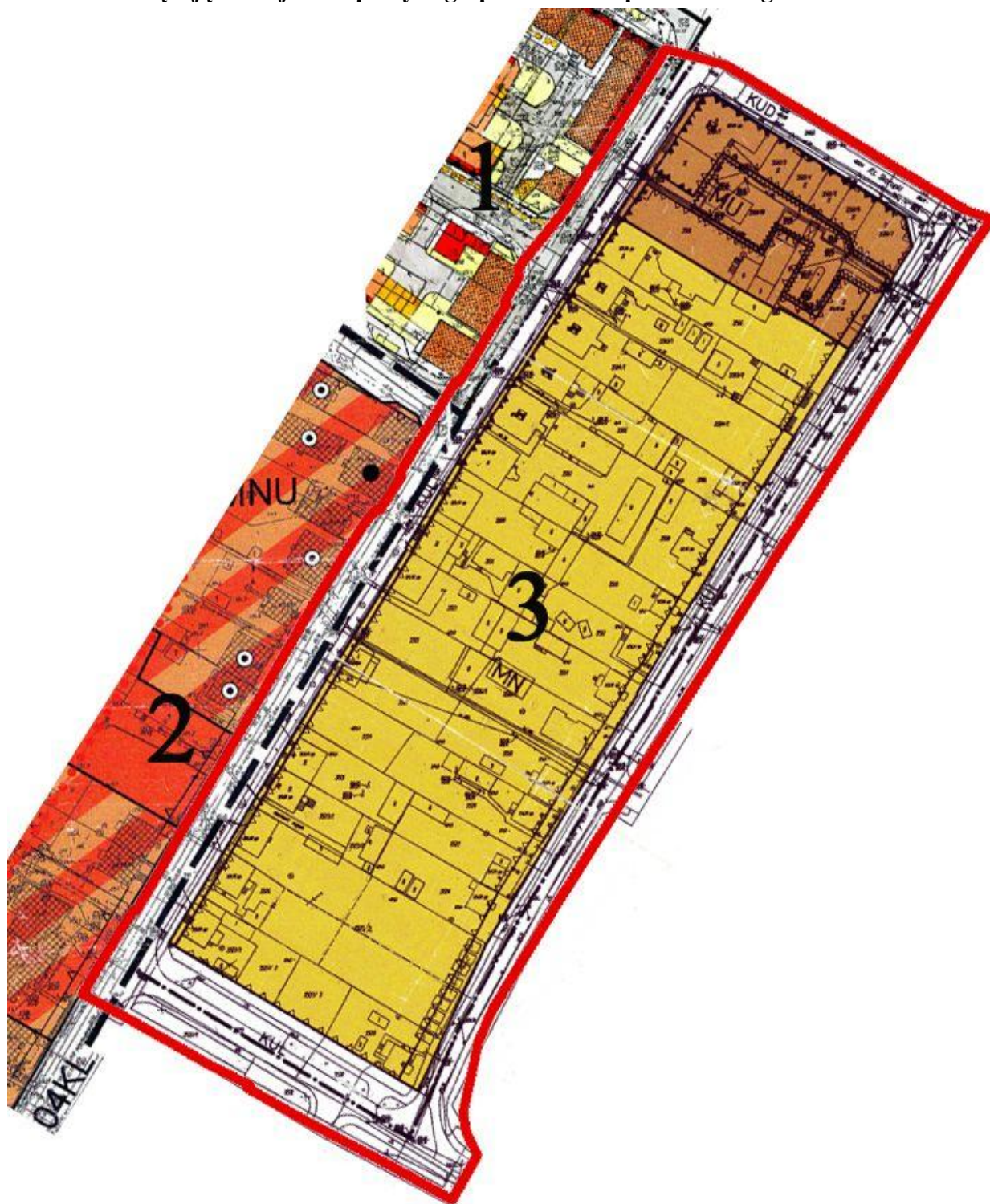
- usługi kultu religijnego,
- handel targowiskowy jedynie w rejonie obecnej lokalizacji targowiska – przy ul. Wierzbnej.

W ramach tej kategorii przeznaczenia terenu Studium wprowadza zakaz lokalizacji przedsięwzięć mogących zawsze znacząco oddziaływać na środowisko, dla których sporządzenie raportu oddziaływania na środowisko jest obligatoryjne w rozumieniu przepisów odrębnych, pogarszających jakość środowiska zamieszkania, z wyjątkiem inwestycji w zakresie infrastruktury technicznej i komunikacji oraz przedsięwzięć dopuszczonych w obowiązujących planach miejscowych.

Wśród zasad zagospodarowania terenu dla strefy wymieniono:

- kształtowanie układu zabudowy w oparciu o historyczny układ urbanistyczny,
- postulat lokalizacji w nowej zabudowie mieszkaniowej usług minimum w parterach budynków w głównych ciągach komunikacyjnych i wokół placów,
- postulat koncentracji usług społecznych i komercyjnych w głównych ciągach komunikacyjnych i wokół placów w oparciu o samodzielne budynki usługowe oraz atrakcyjnego ogólnodostępnego zagospodarowywania parterów budynków wielofunkcyjnych frontowych względem głównych przestrzeni publicznych,
- postulat kształtowania zabudowy od strony głównych przestrzeni publicznych w formie pierzejowej, w oparciu o istniejące kwartały zabudowy,
- lokalizacja nowych obiektów i zespołów zabudowy powinna nawiązywać do historycznego układu zabudowy,
- stopniowe przekształcanie obszarów i obiektów substandardowych i zdegradowanych do podstawowego i dopuszczalnego przeznaczenia terenu,
- uzupełnianie i podniesienie jakości układu przestrzeni publicznej,
- minimalny udział terenu biologicznie czynnego: 10%,
- maksymalna wysokość zabudowy: 20 m.

2.4.2 Obowiązujące miejscowe plany zagospodarowania przestrzennego



Rys. 4 Scalone rysunki obowiązujących planów

Obszar projektu planu w ok. 98% objęty jest fragmentami trzech obowiązujących planów miejscowych.

Miejscowym planem zagospodarowania przestrzennego terenów położonych w Centrum Augustowa ograniczonych ulicami: Rynek Zygmunta Augusta, Wojska Polskiego, Polną i projektowanym przedłużeniem Rajgrodzkiej (1), przyjętym uchwałą nr VIII/76/99 Rady Miejskiej w Augustowie z dnia 30 kwietnia 1999 r. (Dz. Urz. Woj. Podl. Nr 20 poz. 316 z dnia 14 czerwca 1999 r.), objęty jest fragment ul. Wojska Polskiego na odcinku pomiędzy Rynkiem Zygmunta Augusta i ul. Jonkajtysa – teren 0.1.Zo 1/2, który pełnić ma funkcję ulicy zbiorczej

o szerokości w liniach rozgraniczających i liniach zabudowy określonych przez istniejące zainwestowanie.

Miejscowym planem zagospodarowania przestrzennego miasta Augustów dla terenów położonych między ulicami: Kwaśną, Rajgrodzką, Wojska Polskiego i Mazurską (2), przyjętym uchwałą nr VI/41/07 Rady Miejskiej w Augustowie z dnia 19 marca 2007 r. (Dz. Urz. Woj. Podl. Nr 87 poz. 710 z dnia 17 kwietnia 2007 r.), objęty jest kolejny fragment ul. Wojska Polskiego na odcinku pomiędzy ul. Jonkajtysa i ul. Mickiewicza – teren drogi publicznej klasy drogi lokalnej oznaczony symbolem 04KL, dla którego ustalono:

- szerokość w liniach rozgraniczających 16,0-14,0 m, w miejscach lokalizacji zatok parkingowych min. 20 m,
- szerokość jezdni nie mniejsza niż 6,0 m,
- nieprzekraczalna linia zabudowy nie mniej niż 8,0 m od krawędzi jezdni,
- jedna jezdnia z dwoma pasami ruchu po jednym w każdym kierunku,
- wzdłuż pasa drogowego należy wykonać chodnik dla pieszych lub ciąg pieszo-rowerowy,
- drogi powinny umożliwić prowadzenie komunikację autobusowej.

Miejscowy plan zagospodarowania przestrzennego miasta Augustowa, terenów położonych w centrum, ograniczonych ulicami: 3 Maja, Kościelną, Mickiewicza, Wojska Polskiego i Rynkiem Zygmunta Augusta (3), przyjęty uchwałą nr XXX/289/01 Rady Miasta Augustów z dnia 16 listopada 2001 r. (Dz. Urz. Woj. Podl. Nr 67 poz. 1971 z dnia 28 grudnia 2001 r.) obejmuje większość obszaru projektu planu przeznaczając go pod następujące funkcje:

- 1) teren usługowo-mieszkaniowy (z przewagą mieszkalnictwa), oznaczony symbolem MU
 - przeznaczenie terenu – zabudowa mieszkaniowa oraz usługi publiczne, z preferencją dla zabudowy mieszkaniowej,
 - uciążliwość usług nie może przekroczyć granic lokalu, w którym jest wykonana,
 - na jednej działce budowlanej można realizować tylko jeden budynek mieszkalny lub mieszkalno-usługowy oraz jeden budynek gospodarczy lub garażowy,
 - max wysokość zabudowy nie może przekraczać 10 m,
 - nie więcej niż 3 kondygnacje w tym poddasze użytkowe,
 - we wnętrzach urbanistycznych należy zachować 50% powierzchni jako biologicznie czynnej,
 - min. powierzchnia nowo wydzielonej działki budowlanej 300 m²;
- 2) teren mieszkaniowy, oznaczony symbolem MN
 - przeznaczenie terenu – zabudowa mieszkaniowa,
 - dopuszcza się lokalizowanie usług publicznych lokalizowanych wyłącznie w parterze budynków od strony ulicy,
 - uciążliwość usług nie może przekroczyć granic lokalu, w którym jest wykonana,
 - na jednej działce budowlanej można realizować tylko jeden budynek mieszkalny oraz jeden budynek gospodarczy lub garażowy,
 - max wysokość zabudowy nie może przekraczać 10 m,
 - nie więcej niż 3 kondygnacje w tym poddasze użytkowe,
 - należy zachować 40% powierzchni jako biologicznie czynnej,
 - min. powierzchnia nowo wydzielonej działki budowlanej 300 m²;
- 3) tereny komunikacji ulicznej klasy lokalnej, oznaczone symbolami KUL
 - min. szerokość w liniach rozgraniczających 12 m,
 - min. szerokość jezdni o nawierzchni utwardzonej 6,0 m,
 - min. szerokość chodnika dla użytku pieszych 1,2 m po każdej stronie pasa drogowego,
 - dopuszczenie realizacji niezbędnych drogowych urządzeń pomocniczych,
 - zakaz realizacji wszelkich obiektów kubaturowych i obiektów małej architektury;
- 4) teren komunikacji ulicznej klasy dojazdowej, oznaczony symbolem KUD
 - min. szerokość w liniach rozgraniczających 10 m,
 - min. szerokość jezdni o nawierzchni utwardzonej 5,0 m,

- min. szerokość chodnika dla użytku pieszych 1,2 m po każdej stronie pasa drogowego,
- dopuszczenie realizacji niezbędnych drogowych urządzeń pomocniczych,
- zakaz realizacji wszelkich obiektów kubaturowych i obiektów małej architektury.

2.4.3 Opracowanie ekofizjograficzne

Na potrzeby projektu planu sporządzone zostało Opracowanie ekofizjograficzne podstawowe.

Ze względu na położenie, sąsiedztwo oraz zakres dokonanych przekształceń, w Opracowaniu stwierdzono, iż obszar objęty projektem planu nie ma predyspozycji do pełnienia funkcji przyrodniczych. Po przeanalizowaniu uwarunkowań przyrodniczych oraz uwzględnieniu roli terenu w systemie przyrodniczym miasta, obszar objęty projektem planu został zakwalifikowany jako teren o znikomym walorach krajobrazowych i nieistotnej wartości przyrodniczej.

Projekt planu uwzględnia wnioski sformułowane w opracowaniu ekofizjograficznym, w szczególności:

- predyspozycję obszaru opracowania pod zabudowę usługową, usługowo-mieszkaniową i mieszkaniową wraz z niezbędnymi do prawidłowego funkcjonowania terenami komunikacji - wyznaczenie terenów zabudowy mieszkaniowo-usługowe,
- podporządkowanie zagospodarowania obszaru ograniczeniom wynikającym z położenia w granicach strefy „C” ochrony uzdrowiskowej – na obszarze obowiązują nakazy, zakazy i ograniczenia ustanowione w Statucie Uzdrowiska Augustów oraz wynikające z przepisów odrębnych dotyczących uzdrowisk i lecznictwa uzdrowiskowego,
- obowiązek podłączenia zabudowy do istniejącej infrastruktury technicznej, w szczególności sieci wodociągowej i kanalizacyjnej – ustanowienie nakazu podłączenia,
- nowo powstająca zabudowa posiadać będzie odpowiednią skalę i gabaryty dostosowane do istniejącej na sąsiednich nieruchomościach zabudowy – ustalenie zasad kształtowania oraz współczynników zabudowy,
- sieci elektroenergetyczne i telefoniczne będą przebudowywane i prowadzone jako linie kablowe – ustalenie nakazu.

2.4.4 Strategia Rozwoju Gminy Miasta Augustów na lata 2014-2020

W Strategii rozwoju Gminy Miasta Augustów (zatwierdzonej uchwałą Nr IX/70/15 Rady Miejskiej w Augustowie z dnia 23 czerwca 2015 r.) stwierdzono, iż głównym celem rozwoju Augustowa jest wzrost zamożności mieszkańców. Zakłada do 2020 r. utworzenie atrakcyjnych warunków życia i prowadzenia działalności gospodarczej przyczyniającej się do wzrostu dobrobytu mieszkańców miasta.

U podstaw powodzenia realizacji celu głównego leżą dwa cele strategiczne:

- budowę nowoczesnej gospodarki z atrakcyjnymi miejscami pracy;
- wysoką jakość życia.

Realizacja celów strategicznych odbywać się będzie poprzez przypisane im cele operacyjne oraz kierunki działań. Zapisane w projekcie planu zasady zagospodarowania są zgodne ze Strategią rozwoju miasta. W szczególności projekt planu:

- przygotowuje tereny pod działalność gospodarczą poprzez wyznaczenie terenów zabudowy mieszkaniowo-usługowych,
- pozwala na rewitalizację i zagospodarowanie przestrzeni miejskiej poprzez ustalenie ochrony obiektów zabytkowych ujętych w Gminnej Ewidencji Zabytków,
- umożliwia rozwój bazy noclegowej, w tym nakierowanej na kuracjuszy komercyjnych poprzez przeznaczenie pod zabudowę mieszkaniowo-usługową, gdzie mogą być realizowane usługi turystyczne, hotelarskie i obsługi ruchu turystycznego,
- zapewnienia ochronę środowiska naturalnego poprzez zakaz realizacji przedsięwzięć mogących znacząco oddziaływać na środowisko a także nakaz podłączenia zabudowy do sieci wodociągowej i kanalizacyjnej,

- umożliwiał rozwój infrastruktury wodociągowo-kanalizacyjnej poprzez obowiązek podłączenia się do miejskiej sieci wodociągowej i kanalizacyjnej,
- umożliwiał rozwój sieci i modernizację dróg lokalnych poprzez wyznaczenie terenów dróg publicznych klasy lokalnej.

2.4.5 Aktualizacja Programu Ochrony Środowiska Miasta Augustów na lata 2015-2018 z perspektywą na lata 2019-2022

Nadrzędnym celem strategicznym Programu Ochrony Środowiska jest zrównoważony rozwój miasta jako szansa zachowania wysokiej jakości środowiska, poprawy bezpieczeństwa ekologicznego oraz warunków życia mieszkańców.

Realizacji celu nadrzędnego mają sprzyjać zdefiniowane cele strategiczne (długookresowe):

- kontynuacja działań związanych z ochroną powietrza atmosferycznego,
- racjonalne gospodarowanie zasobami wód podziemnych i powierzchniowych,
- ochrona przyrody i krajobrazu,
- promocja odnawialnych źródeł energii,
- ochrona przed hałasem i polem elektromagnetycznym,
- zrównoważone wykorzystanie zasobów kopalin oraz ochrona gleb,
- ochrona przed poważnymi awariami przemysłowymi,
- racjonalna gospodarka przyjazna środowisku,
- edukacja ekologiczna.

Celom długoterminowym podporządkowane zostały cele krótkoterminowe służące realizacji tych celów. Ustalenia projektu planu uwzględniają cele długo- i krótkoterminowe zapisane w Programie Ochrony Środowiska, w szczególności:

- wykorzystywanie odnawialnych źródeł energii poprzez dopuszczenie zastosowania energii ze źródeł odnawialnych do zaopatrzenia w ciepło,
- wprowadzenie zapisów dotyczących ochrony przyrody do projektu planu,
- tworzenie projektu planu z uwzględnieniem źródeł hałasu oraz wprowadzenie zapisów dotyczących dopuszczalnego poziomu hałasu w środowisku dla poszczególnych terenów.

2.4.6 Strategia Rozwoju Powiatu Augustowskiego do 2020 r.

Misją rozwoju powiatu augustowskiego, zapisaną w Strategii Rozwoju Powiatu Augustowskiego, jest: „Powiat Augustowski obszarem zrównoważonego rozwoju i wzrostu poziomu życia jego mieszkańców poprzez efektywne wykorzystanie zasobów lokalnych przy poszanowaniu walorów kulturowych regionu”. Wskazano, iż o możliwościach rozwoju społeczno-gospodarczego powiatu decyduje przede wszystkim infrastruktura techniczna oraz infrastruktura społeczne, i to na nich oparto cele strategiczne I rzędu:

- infrastruktura techniczna jako czynnik warunkujący poprawę standardu życia mieszkańców oraz rozwój gospodarczy Powiatu Augustowskiego (A),
- rozwój infrastruktury społecznej maksymalnie uwzględniający potrzeby i aspiracje społeczności lokalnej (B).

Dla każdego celu I rzędu sformułowane zostały cele II rzędu:

- modernizacja układu komunikacyjnego Powiatu Augustowskiego (A1),
- przeciwdziałanie zagrożeniom środowiska przyrodniczego poprzez proekologiczny rozwój infrastruktury technicznej (A2),
- rozwój systemu edukacji uwzględniający potrzeby rynkowe (B1),
- poprawa dostępności do obiektów sportowych i rekreacyjnych (B2),
- poprawa dostępności i jakości usług medycznych (B3),
- rozszerzenie dostępności i podwyższanie standardu usług w sferze pomocy społecznej (B4),
- wspieranie i umacnianie rodziny w wypełnianiu jej funkcji (B5),

- kształtowanie i zaspakajanie potrzeb kulturalnych wśród społeczeństwa lokalnego oraz ochrona dziedzictwa kulturowego (B6),
- poprawa systemu bezpieczeństwa publicznego (B7),
- rozwój lokalnej infrastruktury społeczeństwa informacyjnego (B8),
- rozwój instytucjonalny powiatowych jednostek organizacyjnych (B9).

Zapisaane w projekcie planu zasady zagospodarowania są zgodne ze Strategią rozwoju powiatu, w szczególności poprzez wyznaczenie układu komunikacyjnego uwzględniającego drogi powiatowe oraz dokonanie niezbędnych ustaleń w zakresie ich zagospodarowania i modernizacji.

2.4.7 Program Ochrony Środowiska dla powiatu augustowskiego na lata 2012-2015 z perspektywą na lata 2016-2019

Nadrzędnym celem Programu Ochrony Środowiska jest zrównoważony rozwój powiatu augustowskiego przy poprawie i promocji środowiska naturalnego.

Realizacja celu nadrzędnego odbywać się będzie w oparciu o cele długoterminowe:

- kontynuacja działań związanych z poprawą jakości powietrza,
- osiągnięcie i utrzymanie dobrego stanu wód powierzchniowych oraz ochrona jakości wód podziemnych i racjonalizacja ich wykorzystania,
- zachowanie, odtworzenie i zrównoważone użytkowanie różnorodności biologicznej na różnych poziomach organizacji,
- zmniejszenie zagrożenia hałasem poprzez obniżenie jego natężenia do poziomu obowiązujących standardów,
- ochrona przed polami elektromagnetycznymi,
- ograniczanie zużycia energii oraz zwiększenie wykorzystania odnawialnych źródeł energii,
- zapobieganie powstaniu poważnych awarii przemysłowych,
- zrównoważona gospodarka zasobami naturalnymi,
- ochrona powierzchni ziemi,
- wzrost świadomości ekologicznej.

Celom długoterminowym podporządkowane zostały cele krótkoterminowe i wyznaczone zadania służące realizacji tych celów. Projekt planu uwzględnia zdefiniowane cele i zadania, w tym:

- popularyzację i wspieranie budowy inwestycji z zakresu energii odnawialnej poprzez ustalenia obowiązku zaopatrzenia w ciepło z indywidualnych systemów z dopuszczeniem zastosowania energii ze źródeł odnawialnych,
- rozwój i modernizację infrastruktury wodno-ściekowej poprzez ustalenia nakazu podłączenia się do miejskiej sieci wodociągowej i kanalizacyjnej,
- rozwój infrastruktury drogowej i modernizację nawierzchni poprzez wyznaczenie układu drogowego w tym projektowanego ciągu pieszo-jezdnego,
- rezygnacja z konwencjonalnych źródeł pozyskiwania energii na rzecz pozyskiwania energii ze źródeł odnawialnych poprzez wprowadzenie obowiązku zaopatrzenia w ciepło z indywidualnych systemów z dopuszczeniem zastosowania energii ze źródeł odnawialnych,
- rozpowszechnianie recyklingu i właściwego sposobu segregacji odpadów poprzez obowiązek segregowania i wstępnego magazynowania odpadów komunalnych przed ich transportem do miejsc odzysku lub unieszkodliwiania.

2.4.8 Plan Zagospodarowania Przestrzennego Województwa Podlaskiego

Generalnym celem Planu Zagospodarowania Przestrzennego Województwa Podlaskiego, uchwalonego uchwałą nr IX/80/03 Sejmiku Województwa Podlaskiego z dnia 27 czerwca 2003 r., jest kształtowanie przestrzeni województwa w kierunku wyrównywania dysproporcji w poziomie jego zagospodarowania w stosunku do rozwiniętych regionów kraju, zgodnie z wymogami integracji europejskiej, współpracy transgranicznej i obronności, w sposób generujący wzrost konkurencyjności, efektywności gospodarczej i poprawę warunków

cywilizacyjnych życia mieszkańców, z wykorzystaniem walorów przyrodniczych, kulturowych i położenia.

Projekt planu uwzględnia nakreślone w Planie kierunku zagospodarowania, w tym:

- podjęcie działań planistycznych i rewaloryzacyjnych obejmujących zabytkowe założenia urbanistyczne miejskie,
- tworzenie warunków przestrzennych do sukcesywnej poprawy warunków zamieszkiwania,
- rozbudowę scentralizowanych systemów wodociągowych,
- rozbudowę sieci kanalizacyjnej,
- wprowadzenie programów selektywnej zbiórki odpadów.

2.4.9 Program Ochrony Środowiska Województwa Podlaskiego na lata 2017-2020 z perspektywą do 2024 r.

W ramach Programu Ochrony Środowiska Województwa Podlaskiego, zatwierdzonego uchwałą Sejmiku Województwa Nr XXIX/262/2016 z dnia 24 października 2016 r., wyznaczonych zostało 10 obszarów interwencji, w ramach których wyznaczono 18 celów. Realizacji tych założeń posłużyć mają działania podejmowane w 61 kierunkach inwestycji. W sumie wyznaczono 172 zadania.

Na podstawie analizy stanu środowiska oraz zapisy dokumentów rządowych i regionalnych w ramach poszczególnych obszarów inwestycji określono następujące cele:

- 1) ochrona klimatu i jakość powietrza:
 - spełnienie wymagań w zakresie jakości powietrza,
 - poprawa efektywności energetycznej,
 - wzrost wykorzystania energii ze źródeł odnawialnych, jako działania adaptacyjne do zmian klimatu;
- 2) zagrożenia hałasem – ograniczenie emisji hałasu;
- 3) pola elektromagnetyczne – ochrona przed polami elektromagnetycznymi;
- 4) gospodarowanie wodami – ograniczenie ryzyka powodziowego i przeciwdziałanie suszy i deficytowi wody, jako adaptacja do zmieniających się warunków klimatycznych;
- 5) gospodarka wodno-ściekowa:
 - racjonalizacja gospodarowania zasobami wodnymi i zapewnienie dobrej jakości wody pitnej,
 - poprawa jakości wód powierzchniowych i podziemnych;
- 6) zasoby geologiczne – racjonalne i efektywne gospodarowanie zasobami kopalin;
- 7) gleby – zapewnienie właściwego sposobu użytkowania powierzchni ziemi;
- 8) gospodarka odpadami i zapobieganie powstawaniu odpadów – racjonalne gospodarowanie odpadami;
- 9) zasoby przyrodnicze:
 - zachowanie różnorodności biologicznej, poprzez przywracanie/utrzymanie właściwego stanu ochrony siedlisk i gatunków,
 - adaptacja do zmian klimatu w zakresie zasobów przyrodniczych,
 - ochrona krajobrazu naturalnego i kulturowego,
 - podnoszenie poziomu świadomości ekologicznej i zainteresowania środowiskiem przyrodniczym;
- 10) zagrożenia poważnymi awariami:
 - zapobieganie poważnym awariom przemysłowym,
 - doskonalenie systemu zarządzania kryzysowego,
 - monitoring obszarów zagrożonych występowaniem poważnych awarii.

Projekt planu uwzględnia ustalone w Programie cele, w tym:

- wzrost wykorzystania energii ze źródeł odnawialnych poprzez ustalenie obowiązku zaopatrzenia w ciepło z indywidualnych systemów z dopuszczeniem zastosowania energii ze źródeł odnawialnych,

- racjonalizację gospodarowania zasobami wodnymi i zapewnienie dobrej jakości wody pitnej poprzez obowiązek podłączenia do miejskiej sieci wodociągowej,
- poprawę jakości wód powierzchniowych i podziemnych poprzez obowiązek podłączenia się do miejskiej sieci kanalizacyjnej, a także możliwość odprowadzenia wód opadowych i roztopowych do miejskiej sieci kanalizacji deszczowej,
- racjonalne gospodarowanie odpadami poprzez ustalenie obowiązku zapewnienia warunków do prawidłowego postępowania z odpadami komunalnymi, w szczególności do segregowania i magazynowania odpadów komunalnych.

2.5. Istniejące zagospodarowanie obszaru



Rys. 5 Zdjęcie fotolotnicze analizowanego obszaru [źródło: <http://mapy.geoportal.gov.pl/imap/>]

W chwili obecnej obszar objęty projektem planu jest już w całości zainwestowany, co doskonale widać na zdjęciu lotniczym. Podobny sposób zagospodarowania (tereny mieszkaniowo-usługowe i usługowe) dotyczy przyległych terenów, za wyjątkiem południowo-wschodniego fragmentu gdzie obszar opracowania graniczy z terenem szkoły.



Fot. 1 Widok na ul. Wojska Polskiego.



Fot. 2 Widok na ul. Ks. Skorupki.



Fot. 3 Widok na ul. Kościelną.



Fot. 4 Widok na ul. Mickiewicza.

Istniejąca zabudowa jest bardzo zróżnicowana, zarówno pod względem funkcji (od budynków mieszkalnych jednorodzinnych, poprzez zabudowę mieszkaniową wielorodzinną aż do obiektów usługowych), charakteru (od parterowych, niewielkich budynków drewnianych po trzykondygnacyjne budynki mieszkalno-usługowe) jak i stanu technicznego (od zaniedbanych budynków po całkiem nowe konstrukcje).



Fot. 5 Zabudowania przy ul. Wojska Polskiego.



Fot. 6 Zabudowania przy ul. Kościelnej.



Fot. 7 Zabudowa wielorodzinna przy skrzyżowaniu ul. Kościelnej i Ks. Skorupki.

3. METODYKA PRAC

W zakresie metodycznym wzięto pod uwagę następujące pozycje:

- Ustawa z dnia 3 października 2008 r. o udostępnianiu informacji o środowisku i jego ochronie, udziale społeczeństwa w ochronie środowiska oraz o ocenach oddziaływania na środowisko - art. 51 i 52;
- Konwencja o ocenach oddziaływania na środowisko w kontekście transgranicznym (polski tekst w Dz.U.1999.96.1110) wraz z Protokołem w sprawie strategicznej oceny oddziaływania na środowisko do Konwencji o ocenach oddziaływania na środowisko w kontekście transgranicznym (polski tekst w Dz.U.2011.180.1074);
- Rozporządzenie Ministra Środowiska z dnia 14 listopada 2002 r. w sprawie szczegółowych warunków, jakim powinna odpowiadać prognoza oddziaływania na środowisko dotycząca projektów miejscowych planów zagospodarowania przestrzennego – nieobowiązujące.

W pierwszym etapie oceniono ustalenia projektu planu w aspekcie skutków, jakie mogą wywołać w środowisku przyrodniczym oraz wpływu na jakość życia mieszkańców. Wnioski z wykonanego rozpoznania posłużyły do sformułowania diagnozy stanu środowiska obszaru ewentualnego oddziaływania projektu planu oraz identyfikacji problemów w funkcjonowaniu środowiska.

W drugim etapie przeanalizowano stan środowiska, charakteryzując poszczególne komponenty, relacje między nimi oraz podstawowe procesy i prawidłowość ich przebiegu. Zidentyfikowano cele ochrony środowiska ustanowione na wyższym szczeblu oraz obszary, gdzie są realizowane – formy ochrony przyrody. Wnioski z wykonanego rozpoznania posłużyły do sformułowania diagnozy stanu środowiska obszaru ewentualnego oddziaływania projektu planu oraz identyfikacji problemów w funkcjonowaniu środowiska.

Trzeci etap prac obejmuje prognozę oddziaływania na środowisko projektu zmiany planu. W prognozie uwzględniono możliwe znaczące oddziaływanie na poszczególne elementy środowiska: różnorodność biologiczną, ludzi, zwierzęta, rośliny, wodę, powietrze, powierzchnię ziemi, krajobraz, klimat, zasoby naturalne, zabytki, dobra materialne oraz zależności między wymienionymi elementami środowiska i między oddziaływaniami na te elementy - zgodnie z art. 51 ust. 2 pkt 2 lit e Ustawy o udostępnianiu informacji o środowisku i jego ochronie, udziale społeczeństwa w ochronie środowiska oraz ocenach oddziaływania na środowisko. W opisie uwzględniono przewidywane znaczące oddziaływanie, w tym bezpośrednie, pośrednie, wtórne, skumulowane, krótkoterminowe, średnioterminowe i długoterminowe, stałe i chwilowe, pozytywne i negatywne.

Do wykonywania analiz oraz tworzenia raportów graficznych z odniesieniami przestrzennymi wyników, wykorzystano narzędzia programu ARC GIS i CommunityViz oraz dane uporządkowane w przestrzennej bazie danych. Przedstawione w prognozie wyniki uzyskano za pomocą przestrzennego arkusza kalkulacyjnego, umożliwiającego w zintegrowany sposób precyzyjne i sprawne łączenie obliczeń dotyczących powierzchni terenów, ich interakcji przestrzennych jak i zmiennych nieprzestrzennych.

Podane w prognozie dane mają charakter szacunkowy i służą wyłącznie do określenia prawdopodobnych podstawowych wskaźników związanych z realizacją planu i ewentualnymi skutkami dla środowiska i ludzi z tego wynikającymi. Prognoza służy wykazaniu zasadności podejmowania działań planistycznych na terenie objętym opracowaniem nowego planu. Założenia zawarte w prognozie przyjęto opierając się na aktualnych wskaźnikach i tendencjach podawanych przez GUS. Mogą one ulegać zmianom w czasie ze względu na koniunkturę gospodarczą, inflację i inne zewnętrzne uwarunkowania, na które samorząd lokalny nie ma wpływu.

4. METODY ANALIZY SKUTKÓW REALIZACJI POSTANOWIEŃ PROJEKTU PLANU ORAZ CZĘSTOTLIWOŚCI JEJ PRZEPROWADZANIA

Aby kontrolować praktyczne skutki zmian zachodzących w zagospodarowaniu przestrzennym gminy, zarówno z punktu widzenia ich zgodności z ustaleniami zawartymi w projekcie planu, jak i ich potencjalnego wpływu na środowisko przyrodnicze oraz implementacji zaleceń i sugestii zawartych w niniejszej prognozie, niezbędne jest prowadzenie systemu monitorowania planu, czyli sprawdzania postępów z jego realizacji. Monitoring powinien umożliwić korygowanie działań, które nie przynoszą planowanych efektów i rezultatów, reagowanie na zmiany sytuacji w mieście.

Zgodnie z art. 32. ust 1 i 2 oraz art. 33 ustawy z dnia 27 marca 2003 r. o planowaniu i zagospodarowaniu przestrzennym, wójt jest zobowiązany raz w czasie kadencji rady przeprowadzić i przedstawić radzie gminy analizę zmian w zagospodarowaniu przestrzennym gminy. Analiza taka, między innymi, obejmuje oszacowanie postępu w realizacji uchwalonych planów, jak również bada ich zgodność z obowiązującymi przepisami oraz z obowiązującym studium.

Wobec braku przepisów wykonawczych, które określałyby zakres i metody sporządzania takiej analizy, problematyka skutków realizacji ustaleń planu w odniesieniu do środowiska przyrodniczego i zdrowia ludzi często jest pomijana lub sprowadzana do analizy zgodności z obowiązującymi przepisami, w tym dotyczącymi ustanowionych form ochrony przyrody.

Należy dążyć, aby w ramach wyżej wspomnianego dokumentu, przeanalizować skutki realizacji obowiązujących planów na środowisko, w szczególności na obszary chronione,

krajobraz i zdrowie ludzi tak, aby w przypadku zidentyfikowania negatywnych skutków, mogły być one podstawą do zmiany zarówno studium jak i planu.

W odniesieniu do projektu planu obszaru opracowania zakres analizy powinien uwzględniać w szczególności następujące zagadnienia:

- wielkość rezerw na podstawowych urządzeniach i obiektach inżynierii gminnej;
- skuteczność przestrzegania zasady, iż ewentualna uciążliwość funkcji musi zamykać się w granicach własnych inwestycji;
- skuteczność ochrony stosunków wodnych;
- monitoring wskaźników zagospodarowania terenu ustalonych planem, w szczególności udziału powierzchni biologicznie czynnej;
- ocena kompozycji roślinnej.

5. TRANSGRANICZNE ODDZIAŁYWANIE NA ŚRODOWISKO

Z uwagi na nieduży zasięg przewidywanych oddziaływań wynikających z realizacji projektu planu, nie ma możliwości transgranicznego jej oddziaływania na środowisko.

6. STAN ŚRODOWISKA, W TYM STAN ŚRODOWISKA NA OBSZARACH OBJĘTYCH PRZEWIDYWANYM ZNACZĄCYM ODDZIAŁYWANIEM

6.1. Charakterystyka środowiska przyrodniczego

6.1.1 Budowa geologiczna i rzeźba terenu

Wg podziału fizyczno-geograficznego J. Kondrackiego teren opracowania położony jest w Niżu Wschodnioeuropejskim, Prowincji Niż Wschodniobałtycko-Białoruski, w granicach Prowincji Pojezierza Wschodniobałtyckiego, Makroregionie Pojezierze Litewskie, Mezoregionie Równina Augustowska.

Budowa geologiczna wynika z położenia na skraju starej monolitycznej prekambryjskiej platformy wschodnioeuropejskiej. Fundament krystaliczny zalega tu bardzo płytko pod powierzchnią terenu i pokryty jest co najwyżej kilkusetmetrową warstwą skał osadowych. Utwory powierzchniowe stanowią piaski i żwiry wodnolodowcowe sandrowe zaliczane do stadiału leszczyńskiego (zajmujące północną część obszaru opracowania), osady moreny dennej w postaci glin zwałowych, będące skutkiem zlodowacenia pleistoceniowego (pozostała część obszaru).

Rzeźba terenu obszaru opracowania ma charakter młodoglacjalny i wyraża się obecnością słaboprzekształconych form polodowcowych. Teren objęty opracowaniem charakteryzuje się nieznacznymi deniwelacjami rzeźby terenu.

Na obszarze objętym opracowaniem Planu nie występują zagrożenia związane masowymi ruchami ziemi. Rzeźba terenu nie uległa znaczącym przekształceniom.

6.1.2 Gleby

Na analizowanym terenie na powierzchni występują wyłącznie utwory czwartorzędowe reprezentujące plejstocenijskie osady wodnolodowcowe zlodowacenia bałtyckiego oraz utwory najmłodsze holocenijskie akumulacji rzecznej, bagiennej oraz deluwia.

Cały obszar opracowania stanowią antropogeniczne gleby terenów zainwestowanych, charakteryzujące się zmienioną w stosunku do pierwotnej strukturą. Występujące pierwotnie gleby brunatne właściwe wytworzone z glin lekkich, piasków gliniastych lekkich i piasków lekkich oraz brunatne wyłogowane wytworzone z piasków słabogliniastych zostały przekształczone w wyniku działalności człowieka poprzez mechaniczne wymieszanie naturalnych poziomów glebowych, przykrycie powierzchni gleb obcym materiałem (m.in. gruntami z wykopów budowlanych) oraz akumulację w glebach domieszek pochodzenia antropogenicznego.

Zgodnie z danymi dostępnymi w starostwie powiatowym w Augustowie, na terenie opracowania nie stwierdzono występowania gleb zdegradowanych.

6.1.3 Złoże kopalin

W granicach opracowania brak udokumentowanych złóż kopalin.

6.1.4 Wody podziemne

Wody podziemne związane są z piaszczystymi utworami czwartorzędowego piętra wodonośnego. Głębokość stropu warszy wodonośnej występuje na głębokościach ok. 18 m p.p.t., a położenie pierwszego poziomu na głębokości 2-5 m. Są to wody typu wodorowęglanowo-wapniowo-magnezowego.

Jakość wód z utworów czwartorzędowych jest średnia i wymaga uzdatniania ze względu na podwyższoną zawartość żelaza i magnezu.

Obszar położony jest poza granicami Głównych Zbiorników Wód Podziemnych.

W ostatnich latach na terenie miasta Augustów nie prowadzono pomiarów jakości wód podziemnych. Ostatnie dane bezpośrednio dotyczące miasta pochodzą z 2007 r. Badanie wykonano w ramach monitoringu diagnostycznego Państwowego Instytutu Geologicznego dotyczyło jednolitej części wód podziemnych (JCWPd) nr 34 ze studni wierconej na terenie miasta. Wyniki pozwoliły na zaklasyfikowanie wód do III klasy – wody zadowalającej jakości, stan chemiczny dobry. Tę samą JCWPd nr 34 przebadano również w 2012 roku poza terenem miasta w miejscowości Kamień w gminie Sztabin. Podobnie jak w 2007 roku jakość wód zaliczono do klasy III.⁵

6.1.5 Wody powierzchniowe

Obszar w całości należy do zlewni Netty. Na terenie oraz w jego bezpośrednim sąsiedztwie nie występują wody powierzchniowe.

Jakość wód powierzchniowych ma kluczowe znaczenie dla miasta, ze względu na znaczenie przyrodnicze jezior i rzek w tym rejonie oraz (wynikające również z aspektów przyrodniczych) ich wykorzystanie turystyczne. Poniżej przedstawiono ocenę jakości jednolitych części wód związanych z Nettą / Kanałem Augustowskim, jako najbliższymi względem obszaru opracowania.

Tabela 2 Ocena wybranych jednolitych części wód w 2015 roku⁶

Nazwa Jednolitych Części Wód	Kod ocenianej JCW	Nazwa punktu pomiarowo-kontrolnego	Stan/potencjał ekolog.	Stan chem.	Stan JCW
Netta (Rospuda) od wypływu z jez. Bolesty do wypływu z jez. Necko ze Szczeberką od Blizny	PLRW 200020262279	Netta - Kozia Szyja	słaby	dobry	zły
Netta (Rospuda) od wypływu z jez. Necko do połączenia z Kanałem Augustowskim bez jez. Sejno	PLRW 200002622989	Netta - Jaziewo	słaby	dobry	dobry
Kanał Augustowski od stanowiska szczytowego do jeziora Necko z jez. Studzienicznym i Białym Augustowskim	PLRW 200002622749	Kanał Augustowski - Klonownica	słaby		zły
Kanał Augustowski od stanowiska szczytowego i Serwianki do połączenia z Czarna Hańczą z jez. Mikaszewo	PLRW 800006469	Kanał Augustowski - śluza Sosnówka	zły		zły

⁵ Wg „Informacji Podlaskiego Wojewódzkiego Inspektora Ochrony Środowiska o stanie środowiska na terenie powiatu augustowskiego w 2015 r.”

⁶ Wg „Informacji Podlaskiego Wojewódzkiego Inspektora Ochrony Środowiska o stanie środowiska na terenie powiatu augustowskiego w 2015 r.”

6.1.6 Warunki meteorologiczne

Analizowany teren należy do mazurskiego regionu klimatycznego. Pozostaje on pod bezpośrednim wpływem Morza Bałtyckiego, na który nakłada się wpływ kontynentalizmu (szczególnie w części południowej i wschodniej). Amplitudy temperatury są większe niż w regionie pomorskim i rosną ku wschodowi. Lato jest łagodne, lecz krótkie, zima zaś długa i mroźna (zwłaszcza na wschodzie). Średnia roczna temperatura powietrza to 6°C. Najcieplejszymi miesiącami w roku są lipiec i sierpień, najchłodniejszym styczeń. Pokrywa śnieżna utrzymuje się średnio od połowy grudnia do połowy kwietnia i wynosi około 0,6 m. Długość okresu wegetacji wynosi niepełne 200 dni. Średnie roczne opady wynoszą około 600 mm. Najbardziej deszczowymi miesiącami są kwiecień i maj, najmniej opadów przypada na miesiąc grudzień.

6.1.7 Warunki aerosanitarne

W prowadzonych przez Wojewódzki Inspektorat Ochrony Środowiska w Białymstoku pomiarach jakości powietrza miasto Augustów przynależy do strefy podlaskiej (kod PL2002), obejmującej całe województwo z wyjątkiem powiatu miasta Białystok. Na terenie objętym projektem planu nie występują stacje pomiarowe monitoringu jakości powietrza. Najbliższa, stacja tła miejskiego, znajduje się w Suwałkach, a pozostałe w: Białymstoku (2 stacje tła miejskiego i 1 stacja tła podmiejskiego), Łomży (stacja tła miejskiego) i gminie Krynki koło Białegostoku (stacja tła wiejskiego). Do monitoringu jakości powietrza wykorzystywana jest również mobilna stacja pomiarowa, która w latach 2015-2016 prowadziła pomiary w Hajnówce.

W 2015 r. w Strefie Podlaskiej zanotowano:

- przekroczenia normy dobowej pyłu PM₁₀, jednakże liczba dób z przekroczeniami była mniejsza niż dopuszczalna;
- przekroczenia normy pyłu zawieszonego PM_{2,5} oraz wartości normatywnej pyłu zawieszonego PM_{2,5} dla fazy II;
- ponadnormatywne stężenia benzo(a)pirenu;
- przekroczenia stężeń ozonu.

Wykonana klasyfikacja stref dla poszczególnych zanieczyszczeń, z uwzględnieniem kryteriów ustanowionych w celu ochrony roślin – nadano symbol klasy A dla obszaru Strefy Podlaskiej. Nie zostały przekroczone poziomy dopuszczalne dwutlenku siarki i tlenków azotu. Wynikową klasę C dla poszczególnych zanieczyszczeń, uzyskaną w ocenie rocznej, dokonanej z uwzględnieniem kryteriów ustanowionych w celu ochrony zdrowia obszar Strefa Podlaska otrzymał pod względem benzo(a)pirenu i pyłu zawieszonego PM_{2,5}. Pod względem pozostałych zanieczyszczeń obie strefy uzyskały wynikową klasę A.⁷

Ze względu na brak znaczących źródeł emisji na obszarze opracowania oraz w jego okolicach, należy uznać, że stan aerosanitarny jest dobry.

6.1.8 Klimat akustyczny

Za główne źródła hałasu na terenie Augustowa należy uznać szlaki komunikacyjne, w dalszej kolejności zakłady produkcyjne i lokalne źródła hałasu w postaci drobnych zakładów usługowych i produkcyjnych.

Nasilenie hałasu ze źródeł komunikacyjnych zależy od natężenia ruchu, stanu technicznego pojazdów i dróg. Największe znaczenie i obciążenie ruchu pojazdów na terenie miasta występuje na drodze krajowej nr 8, stanowiącej obwodnicę Augustowa. W dalszej kolejności należy wymienić położone niedaleko obszaru objętego planem drogi krajowe nr 16 i 61.

Monitoring zanieczyszczenia środowiska hałasem komunikacyjnym prowadzony przez WIOŚ obejmuje jeden punkt pomiarowy na terenie miasta - na drodze krajowej nr 16, przy ulicy Chreptowicza 13. W punkcie przeprowadzono badania w 2010 i 2013 roku (za każdym razem

⁷ Wg „Informacji Podlaskiego Wojewódzkiego Inspektora Ochrony Środowiska o stanie środowiska na terenie powiatu augustowskiego w 2015 r.”

w 6 różnych terminach), a także w 2015 roku (1 pomiar). We wszystkich latach pomiarowych stwierdzono przekroczenia wartości dopuszczalnych poziomów hałasu. W 2010 roku wyliczony średni poziom równoważny (LAeq) dla okresu dziennego został przekroczony o średnio 8,0 dB oraz dla okresu nocy o 15,6 dB. W 2013 roku (po zmianie wartości dopuszczalnych w 2012 r.) wyniki w Augustowie przekraczają normy dopuszczalne średnio w ciągu dnia o 3,6 dB, w ciągu nocy o 11,1 dB. Natomiast w 2015 roku (po oddaniu do użytkowania obwodnicy Augustowa) dla okresu dziennego przekroczenie wynosiło 0,1 dB, a dla okresu nocnego 3,9 dB.⁸

W prowadzonej Delegaturze WIOŚ w Suwałkach ewidencji podmiotów, które posiadają decyzje określające dopuszczalny poziom hałasu przenikającego do środowiska, brak zakładów z obszaru miasta.

Na obszarze opracowania nie stwierdzono przemysłowych i stacjonarnych źródeł ponadnormatywnego hałasu.

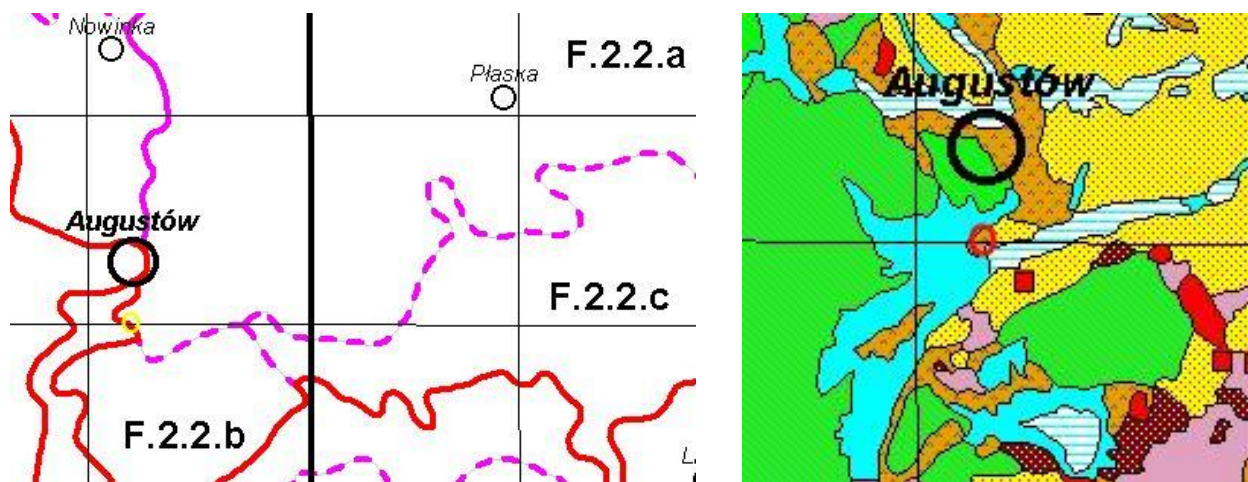
Dla miejscowości nie została opracowana mapa hałasu.

6.1.9 Promieniowanie elektromagnetyczne

Przeprowadzone w 2014 r. badania⁹ nie wykazały przekroczeń wartości dopuszczalnej składowej elektrycznej na terenie miasta (punkt pomiarowy na Rynku Zygmunta Augusta). Na analizowanym obszarze źródłem emisji pola elektromagnetycznego są napowietrzne linie elektroenergetyczne niskiego napięcia.

6.1.10 Szata roślinna

Według regionalizacji geobotanicznej J. M. Matuszkiewicza teren opracowania znajduje się w obrębie Krainy Augustowsko-Suwalskiej, okręg Puszczy Augustowskiej, podokręg Północnej Części Puszczy Augustowskiej. Roślinność potencjalną obszaru stanowi kontynentalny bór mieszany sosnowo-dębowy.



Rys. 6 Regionalizacja geobotaniczna oraz potencjalna roślinność naturalna [źródło: „Regionalizacja geobotaniczna Polski” i „Potencjalna roślinność naturalna Polski” J.M. Matuszkiewicz, IGiPZ PAN, Warszawa, 2008 r.]

Roślinność rzeczywista obszaru związana jest ściśle z zagospodarowaniem terenu. Niemalże cały obszar jest zabudowany i występująca tu roślinność stanowi zbiorowiska ruderalne charakterystyczne dla terenów zabudowy usługowej oraz ogrodów przydomowych mieszkalnictwa jednorodzinnego. Struktura i skład gatunkowy występującej tam roślinności są bardzo różnorodne i ściśle związane z indywidualnymi upodobaniami właścicieli. Są to przede wszystkim trawniki, ale także drzewa czy krzewy. Na analizowanym terenie nie występują zbiorowiska naturalne.

⁸ Wg „Informacji Podlaskiego Wojewódzkiego Inspektora Ochrony Środowiska o stanie środowiska na terenie powiatu augustowskiego w 2015 r.”

⁹ Wg „Informacji Podlaskiego Wojewódzkiego Inspektora Ochrony Środowiska o stanie środowiska na terenie powiatu augustowskiego w 2015 r.”



Rys. 7 Zdjęcie lotnicze analizowanego obszaru [źródło: plaska.e-mapa.net]

6.1.11 Fauna

Z uwagi na dokonane przekształcenia antropogeniczne analizowany obszar nie stanowi siedliska zwierząt, a wybudowane ogrodzenia w znacznym stopniu uniemożliwiają również ich migrację.

6.2. Potencjalne zmiany stanu środowiska w przypadku braku realizacji projektu planu

W przypadku braku realizacji projektu planu, realizowane będą ustalenia obecnie obowiązujących miejscowych planów zagospodarowania przestrzennego. Brak projektu planu spowoduje, że nie możliwa będzie korekta obowiązujących ustaleń planistycznych w kontekście obecnego i projektowanego zagospodarowania (zmiana przeznaczenia terenu z zabudowy mieszkaniowej na zabudowę mieszkaniowo-usługową) oraz korekta układu komunikacyjnego (wydzielenie terenu ciągu pieszo-jezdnego oraz zmiana klas istniejących dróg). Najistotniejszą zmianą jest zmniejszenie wskaźnika minimalnej powierzchni biologicznie czynnej – z 40-50% na 10-20%.

Ze względu na zbliżoność sposobu zagospodarowania, wskaźników zagospodarowania terenu oraz charakteru zabudowy, realizacja obowiązujących planów oraz projektu planu będą niosły za sobą bardzo zbliżone zmiany stanu środowiska.

7. ISTNIEJĄCE PROBLEMY OCHRONY ŚRODOWISKA

Środowisko przyrodnicze obszaru opracowania jest silnie zantropogenizowane. Większość jego komponentów, w szczególności rzeźba terenu, gleby, szata roślinna - została przekształcona w wyniku działalności człowieka. Bez stałych zabiegów pielęgnacyjnych ze strony człowieka istniejące zbiorowiska antropogeniczne i towarzysząca im fauna ulegają degradacji.

Ze względu na sposób użytkowania i duży zakres przeprowadzonych przekształceń środowiska oraz sąsiedztwo terenów zurbanizowanych i dużych szlaków komunikacyjnych, analizowany obszar nie jest odporny na degradację i zachował znikomą zdolność do regeneracji. Powrót do stanu naturalnego jest niemożliwy, można jedynie dążyć do powstrzymania dalszej degradacji zasobów przyrodniczych i walorów krajobrazowych.

Na analizowanym obszarze największym źródłem oddziaływania na środowisko jest działalność człowieka, która skutkuje:

- ograniczeniem powierzchni biologicznie czynnej,
- zmniejszeniem różnorodności biologicznej obszaru,
- przemieszaniem gleb,
- przekształceniem fizycznym i mechanicznym gleb,
- ograniczeniem infiltracji powierzchniowej wód,
- emisją zanieczyszczeń z komunikacji samochodowej,
- hałasem komunikacyjnym.

Poddany ocenie projekt miejscowego planu zagospodarowania przestrzennego części miasta Augustowa zwanego „Wojska Polskiego – Kościelna” dotyczy terenu niemal całkowicie zainwestowanego – pozostały jedynie pojedyncze niezabudowane nieruchomości. Analizowany teren objęty jest prawie w 100% obowiązującymi miejscowymi planami zagospodarowania przestrzennego.

Projekt planu wyznacza 7 kategorii przeznaczenia terenu:

- 1) tereny śródmiejskiej zabudowy mieszkaniowo-usługowej oznaczone symbolem 1MU, 2MU;
- 2) teren zabudowy mieszkaniowo-usługowej oznaczony symbolem 3MU;
- 3) teren drogi publicznej klasy zbiorczej oznaczony symbolem 1KDZ;
- 4) tereny dróg publicznych klasy lokalnej oznaczone symbolami 1KDL, 2KDL, 3KDL;
- 5) teren ciągu pieszo-jezdnego oznaczony symbolem 1KPJ;
- 6) teren publicznego placu oznaczony symbolem 1KP

Tabela 3 Analiza zmian przeznaczenia terenów w odniesieniu do stanu istniejącego, obowiązujących mpzp oraz studium i projektu jego zmiany

	Kategorie przeznaczenia terenu						
	1MU	2MU	3MU	1KDZ	1KDL 2KDL 3KDL	1KPJ	1KP
zmiana w stosunku do:							
stanu istniejącego	A	A	A	A	A	P	NZ
obowiązujących mpzp	NZ	P	P	NZ	NZ	P	P
obowiązującego studium	A	A	A	A	A	P	P
projektu zmiany studium	A	A	A	A	A	P	P

A – Adaptacja, P – Przekształcenie, NZ – Niewielkie zmiany

Realizacja ustaleń planu nie wpłynie negatywnie na obszary Natura 2000, ponieważ najbliższe z nich są oddalone o 1,2 km od granic obszaru objętego projektem planu. W toku wykonanej analizy nie stwierdzono wystąpienia zagrożeń określonych w Standardowych Formularzach Danych dla obszarów Natura 2000 „Ostoja Augustowska” i „Puszcza Augustowska” (dwóch najbliższych położonych obszarów Natura 2000). Należy również nadmienić, że nie będą pod wpływem negatywnego oddziaływania zrealizowanych inwestycji powierzchniowe formy ochrony przyrody występujące na terenie miasta Augustów (najbliżej granicy planu położony jest Obszar Chronionego Krajobrazu „Puszcza i Jeziora Augustowskie”).

Istotnym problemem dotyczącym miasta rozwijające się jest ochrona istniejących zasobów środowiskowych i kulturowych. W przypadku tej części miasta problemy te w dużej mierze

rozwiązują założenia sporządzanego projektu planu. Projekt planu zakazuje realizacji przedsięwzięć mogących znacząco oddziaływać na środowisko oraz lokalizowania usług i rzemiosła o uciążliwości wykraczającej poza granice działki lub zespołu działek objętych inwestycją. W projekcie planu ustalono ochronę obiektów wpisanych do rejestru zabytków oraz ujętych w gminnej ewidencji zabytków.

W wyniku realizacji projektu planu może dojść do pewnych uszczupień drzewostanu i powierzchni biologicznie czynnej, w związku z realizacją nowej zabudowy oraz ciągu pieszojezdnego. Dla jakości miejskiego środowiska przyrodniczego największą wartość mają drzewa, w szczególności tworzące samodzielne układy monogatunkowe (grupy, szpalery, aleje) oraz zestawy wielogatunkowe z towarzyszącymi krzewami. Istniejące pojedyncze drzewa oraz grupy zieleni powinny być wkomponowane w projektowane zagospodarowanie terenu. Zieleń w mieście poprawia skład atmosfery wzbogacając ją w tlen, regulując temperaturę. Utrzymanie jak najwyższego udziału powierzchni biologicznie czynnej oraz zachowanie drzew i krzewów pozwoli na uregulowanie naturalnej infiltracji wód do gruntu.

8. CELE OCHRONY ŚRODOWISKA

8.1. Formy ochrony przyrody

Na terenie miasta Augustów znajduje się wiele typów obszarów i obiektów podlegających ochronie na podstawie przepisów ustawy z dnia 16 kwietnia 2004 r. o ochronie przyrody¹⁰:

- obszary Natura 2000
 - Obszar Specjalnej Ochrony Ptaków Natura 2000 „Puszcza Augustowska”,
 - Obszar mający znaczenie dla Wspólnoty Natura 2000 „Ostoja Augustowska”,
- Obszar Chronionego Krajobrazu „Puszcza i Jeziora Augustowskie”,
- rezerwaty:
 - „Brzozowy Grąd”,
 - „Stara Ruda”,
- użytki ekologiczne:
 - Stawik Studzieniczański,
 - Ślepe Jezioro,
 - Suchar czarnobrodzi,
 - Bagno czarnobrodzkie,
 - Leśne oko,
- 13 pomników przyrody – pojedyncze drzewa i grupy drzew.

Na obszarze objętym projektem planu nie występuje żadna z wymienionych wyżej form ochrony przyrody. Analiza odległości obszaru opracowania od poszczególnych obszarów chronionych zamieszczona została w tabeli poniżej. Najbliżej położone są pomniki przyrody:

- grupa drzew (4 klony zwyczajne) w parku na Rynku Zygmunta Augusta – w odległości 95 m,
- dęby szypułkowe przy ul. Wybickiego 2 i 4 – w odległości 790 m,
- jesion wyniosły w parku przy Starej Poczcie – w odległości 795 m,
- grupa drzew (2 klony pospolite) w parku przy Starej Poczcie – w odległości 810 m.

Tabela 4. Analiza odległości obszaru objętego projektem planu od obszarów chronionych¹¹

Lp.	Nazwa obszaru	odległość
OBSZARY NATURA 2000		
1.	Obszar Specjalnej Ochrony Ptaków Natura 2000 „Puszcza Augustowska”	1,21 km
2.	Obszar mający znaczenie dla Wspólnoty Natura 2000 „Ostoja Augustowska”	1,23 km
3.	Obszar Specjalnej Ochrony Ptaków Natura 2000 „Ostoja Biebrzańska”	3,89 km
4.	Obszar mający znaczenie dla Wspólnoty Natura 2000 „Dolina Biebrzy”	16,34 km

¹⁰ tj. Dz. U. z 2016 r. poz. 2134 z późn. zm.

¹¹ Wg <http://geoserwis.gdos.gov.pl/mapy/>

5.	Specjalny Obszar Ochrony Natura 2000 „Ostoja Wigierska”	16,73 km
PARKI NARODOWE		
6.	Otulina Wigierskiego Parku Narodowego	15,00 km
7.	Wigierski Park Narodowy	16,73 km
8.	Otulina Biebrzańskiego Parku Narodowego	15,93 km
9.	Biebrzański Park Narodowy	18,65 km
OBSZARY CHRONIONEGO KRAJOBRAZU		
10.	Puszcza i Jeziora Augustowskie	0,59 km
11.	Dolina Rospudy	1,90 km
12.	Dolina Biebrzy	3,03 km
13.	Jeziora Rajgrodzkie	11,41 km
14.	Jezior Rajgrodzkich	18,26 km
15.	Pojezierza Rajgrodzkiego	18,85 km
REZERWATY		
16.	Jezioro Kalejty	5,12 km
17.	Jezioro Kolno	7,50 km
18.	Brzozowy Grąd	8,91 km
19.	Stara Ruda	10,11 km
20.	Glinki	14,88 km
21.	Kozi Rynek	16,36 km
22.	Kurierskie Bagno	18,74 km
23.	Mały Borek	20,58 km
24.	Perkuć	22,45 km
25.	Starożyn	23,04 km
26.	Czapliniec Belda	26,22 km
ZESPOŁY PRZYRODNICZO-KRAJOBRAZOWE		
27.	Torfowisko Zocie	18,28 km



Rys. 8 Położenie obszaru projektu planu względem form ochrony przyrody [źródło: <http://geoserwis.gdos.gov.pl/mapy/>]

Ostatnią formą ochrony na terenie miasta jest ochrona gatunkowa zgodnie z zapisami:

- Rozporządzenia Ministra Środowiska z dnia 9 października 2014r. w sprawie ochrony gatunkowej roślin,
- Rozporządzenia Ministra Środowiska z dnia 9 października 2014r. w sprawie ochrony gatunkowej grzybów,

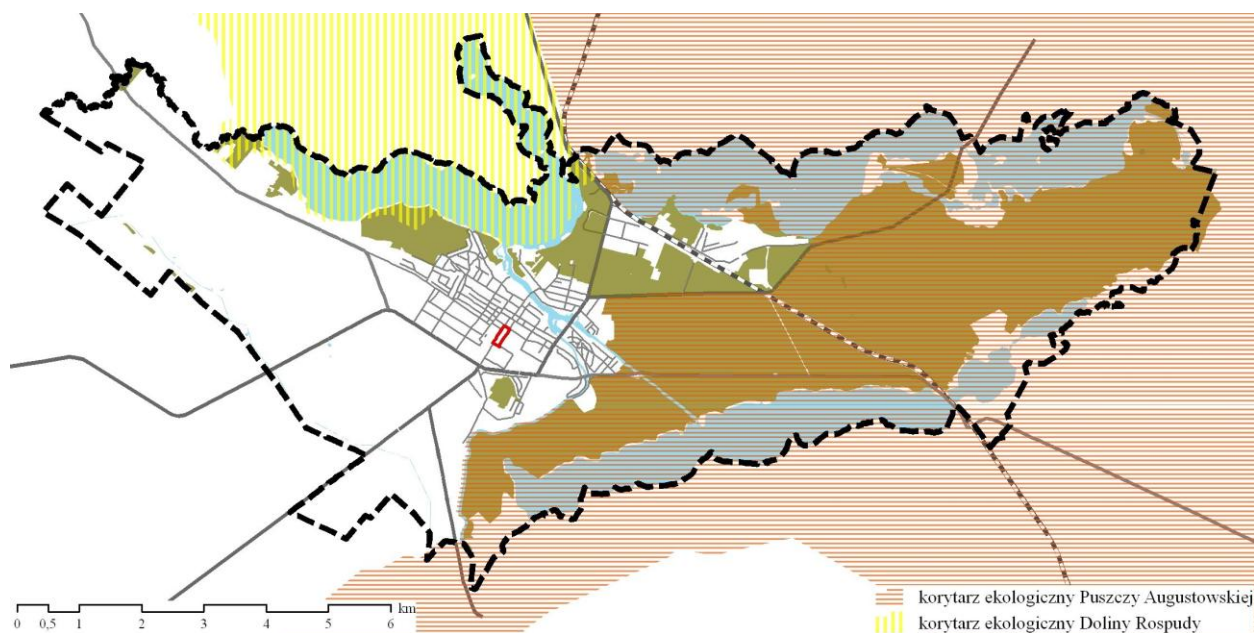
- Rozporządzenia Ministra Środowiska z dnia 6 października 2014r. w sprawie ochrony gatunkowej zwierząt,
- Rozporządzenia Ministra Środowiska z dnia 13 kwietnia 2010r. w sprawie siedlisk przyrodniczych oraz gatunków będących przedmiotem zainteresowania Wspólnoty, a także kryteriów wyboru obszarów kwalifikujących się do uznania lub wyznaczenia jako obszary Natura 2000.

Jak zaznacza Prognoza oddziaływania na środowisko do zmiany Studium uwarunkowań i kierunków zagospodarowania przestrzennego miasta Augustowa najcenniejsze przyrodniczo siedliska gatunków chronionych zwierząt i roślin na terenie miasta zostały objęte obszarowymi formami ochrony.

8.2. Powiązania przyrodnicze

Ważnym elementem zapewniającym łączność i spójność ekologiczną są korytarze ekologiczne. Korytarze ekologiczne nie są prawną formą ochrony przyrody, jednakże przeciwdziałają izolacji najcenniejszych przyrodniczo obszarów, co w konsekwencji przyczynia się do utrzymania oraz wzrostu różnorodności na poziomie ekosystemu, gatunkowym oraz genowym (stała migracja gatunków flory i fauny).

W ramach europejskiego programu międzynarodowej Unii Ochrony Przyrody opracowano w 1995 roku koncepcję krajowej sieci ekologicznej ECONET. Puszcza Augustowska, oddalona od obszaru opracowania o ok. 1,5 km, została zakwalifikowana jako międzynarodowy obszar węzłowy nr GKPN-4 sieci ekologicznej ECONET PL. Natomiast oddalona o ok. 1,3 km Dolina Rospudy stanowi obszar węzłowy o znaczeniu krajowym nr KPN-48.



Rys. 9 Korytarze ekologiczne

Barierami ekologicznymi dla ciągów przyrodniczych są przede wszystkim bariery liniowe – drogi o znacznej szerokości przekroju poprzecznego i równocześnie dużym natężeniu ruchu. Dla ptaków ważną barierą jest występowanie napowietrznych linii energetycznych.

Analizowany obszar położony jest poza obszarami sieci ekologicznej, tak więc sposób zagospodarowania terenu nie będzie miał wpływu na funkcjonowanie wskazanych powyżej korytarzy ekologicznych.

8.3. Strefy ochrony uzdrowiskowej

Znaczna część obszaru opracowania, na mocy uchwały nr XVII/136/15 Rady Miejskiej w Augustowie z dnia 8 grudnia 2015 r. w sprawie uchwalenia Statutu Uzdrowiska Augustów, położona jest w obrębie strefy „C” ochrony uzdrowiskowej.

Na terenie tym obowiązują nakazy, zakazy i ograniczenia wynikające z ustawy z dnia 28 lipca 2005 r. o lecznictwie uzdrowiskowym, uzdrowiskach i obszarach ochrony uzdrowiskowej oraz o gminach uzdrowiskowych¹².

W uchwale w sprawie Statutu Uzdrowiska Augustów ustanowiono również wskaźniki terenów zielonych oraz powierzchnię nowo wydzielanych działek. W strefie „C” procentowy udział terenów biologicznie czynnych ustalono na nie mniej niż 45 % powierzchni strefy. Wielkość działek budowlanych ma określać miejscowy plan zagospodarowania przestrzennego.

8.4. Formy ochrony zabytków

W granicach obszaru objętego opracowaniem występują następujące obiekty zabytkowe objęte ochroną:

- wpisane do wojewódzkiego rejestru zabytków:
 - budynek przy ul. Wojska Polskiego 7, nr rej. 579,
- ujęte w gminnej ewidencji zabytków:
 - budynek przy ul. Wojska Polskiego 1, nr ewid. 46,
 - budynek przy ul. Wojska Polskiego 5, nr ewid. 48,
 - budynek przy ul. Wojska Polskiego 9, nr ewid. 52,
 - budynek przy ul. Wojska Polskiego 11, nr ewid. 53,
 - budynek przy ul. Wojska Polskiego 15, nr ewid. 56.

Poza tym niemalże cały obszar opracowania położony jest na terenie wpisanego do rejestru zabytków pod nr 96 układu urbanistycznego miasta Augustowa.

8.5. Sposób uwzględnienia celów ochrony w projekcie planu

Potrzeby i wymogi środowiska pozostają spełnione, pod warunkiem racjonalnego oraz zgodnego z prawem ochrony przyrody i ochrony środowiska gospodarowania istniejącą zielenią. Zachowanie i wkomponowanie jej elementów w przyszłe zagospodarowanie terenu zawsze zwiększa atrakcyjność przyrodniczą i krajobrazową danego obszaru.

Realizacja założeń ochrony środowiska i ochrony przyrody znajduje odzwierciedlenie w ustaleniach projektu planu. Dokument ten, mimo że w pierwszej kolejności nie zakłada rezultatów z zakresu ochrony środowiska, spełnia wymagania i zasady zapisane w dokumentach wyższego rzędu w tym zakresie (analiza sposobu uwzględnienia ustaleń dokumentów szczebla wojewódzkiego, powiatowego i lokalnego omówiona została w rozdziale 2.4).

Dla wszystkich terenów wprowadzono zakaz realizacji przedsięwzięć mogących znacząco oddziaływać na środowisko, za wyjątkiem inwestycji celu publicznego z zakresu komunikacji, łączności publicznej i infrastruktury. Ponadto w projekcie planu zakazano przekraczania ustalonych przepisami odrębnymi standardów jakości środowiska poza terenem objętym inwestycją.

W celu ochrony zabytków ujętych w Gminnej Ewidencji Zabytków, w projekcie planu ustalono ochronę, przy zachowaniu zgodności z przepisami odrębnymi, obiektów zlokalizowanych przy ul. Wojska Polskiego nr 1, 5, 9 i 11. Zapisano nakaz dostosowania sposobu zagospodarowania i zabudowy działki budowlanej, na której znajduje się obiekt, potrzebie ochrony samego zabytku, jak również ochrony jego ekspozycji widokowej od strony placu i dróg publicznych, zgodnie z zasadami ustalonymi dla poszczególnych terenów.

Do rozbiórki przeznaczono obiekt zlokalizowany przy ul. Wojska Polskiego nr 15, przy jednoczesnym wymogu uzyskania przewidzianych przepisami zezwoleń w rozumieniu przepisów o ochronie zabytków i opiece nad zabytkami oraz Prawa budowlanego.

W projekcie planu wskazano, iż na znacznej części obszaru obowiązują nakazy, zakazy i ograniczenia ustanowione w Statucie Uzdrowiska Augustów oraz wynikające z przepisów odrębnych dotyczących uzdrowisk i lecznictwa uzdrowiskowego dla strefy „C” ochrony uzdrowiskowej.

¹² tekst jednolity Dz. U. z 2016 r. poz. 8790 z późniejszymi zmianami

9. PRZEWIDYWANY WPŁYW ORAZ ZNACZĄCE ODDZIAŁYWANIE

Art. 51 ust.1 pkt 2 lit. e Ustawy o udostępnianiu informacji o środowisku i jego ochronie, udziale społeczeństwa w ochronie środowiska oraz ocenach oddziaływania na środowisko wśród ocen i analiz nakazuje określenie przewidywanego znaczącego oddziaływania na środowisko ustaleń analizowanego dokumentu (w tym przypadku projektu miejscowego planu zagospodarowania przestrzennego), w szczególności na: różnorodność biologiczną, ludzi, zwierzęta, rośliny, wodę, powietrze, powierzchnię ziemi, krajobraz, klimat, zasoby naturalne, zabytki, dobra materialne oraz zależności między wymienionymi elementami środowiska i między oddziaływaniami na te elementy. Wpływ na wymienione komponenty środowiska ma różnego rodzaju oddziaływanie, związane głównie z formą zagospodarowania terenu. W opisie uwzględniono przewidywane znaczące oddziaływanie, w tym bezpośrednie, pośrednie, wtórne, skumulowane, krótkoterminowe, średnioterminowe i długoterminowe, stałe i chwilowe, pozytywne i negatywne.

elementy podlegające oddziaływaniom		różnorodność biologiczna	ludzie	zwierzęta	rośliny	gleba	wody powierzchni.	wody podziemne	powietrze	powierzchnia ziemi	krajobraz	klimat	zasoby naturalne	zabytki	dobra materialne	
																uciążliwości i zagrożenia
ODDZIAŁYWANIE	Wprowadzenie gazów i pyłów do powietrza		X	X	X	X	X		X			X		X	X	
	Wytwarzanie odpadów	X				X	X	X		X						
	Wprowadzanie ścieków do wody i do ziemi	X		X	X	X	X	X								
	Wykorzystanie zasobów środowiska	X		X	X			X			X		X			
	Zanieczyszczenie gleby i ziemi				X	X	X	X		X						
	Zmiany rzeźby					X	X			X	X		X			
	Emitowanie hałasu	X	X	X	X											
	Emitowanie pól elektromagnetycznych	X	X	X	X											
	Ryzyko wystąpienia awarii	X	X	X	X	X	X	X	X	X	X	X				X

źródło: matryca opracowana przez mgr inż. arch. kraj. Hannę Czajkowską, uzupełniona o wyszczególnione w ustawie elementy środowiska

9.1. Różnorodność biologiczna¹³

Na wyznaczonych obszarach roślinność naturalna nie występuje. W chwili obecnej znajdują się tu zabudowania mieszkalne, mieszkalno-usługowe i usługowe, którym towarzyszy wyłącznie roślinność ruderalna. Realizacja przewidzianego zainwestowania na kilku niezabudowanych jeszcze działkach nie wpłynie na zmiany w różnorodności biologicznej obszaru.

Na terenach przewidzianych pod zabudowę projekt planu wprowadza minimum 10-20% udziału powierzchni biologicznie czynnej. Pomimo zadekretowanego projektem planu tak niskiego udziału powierzchni biologicznie czynnej, ze względu na istnienie sieci kanalizacji deszczowej oraz możliwość podłączenia zabudowy do tej sieci nie powinny wystąpić problemy ze skutecznym zagospodarowaniem wód opadowych na gruncie.

W ramach powierzchni biologicznie czynnej mogą występować (zależnie od charakteru obiektu) ubogie gatunkowo nasadzenia trawników lub nasadzenia reprezentacyjne o zwiększonej różnorodności gatunkowej (roślinności zielnej, krzewów i drzew ozdobnych). W przypadku stosowania nasadzeń ozdobnych należy się spodziewać zwiększonego udziału gatunków introdukowanych.

9.2. Ludzie

W chwili obecnej w obrębie obszaru opracowania występuje przede wszystkim zabudowa mieszkaniowo-usługowa, mieszkaniowa i usługowa. Obszar ten sąsiaduje z terenami o podobnym charakterze zabudowy.

Projekt planu w stosunku do stanu aktualnego zakłada utrzymanie udziału i charakteru zabudowy. Skutkować to będzie nieznacznym zwiększeniem liczby mieszkańców w okolicy, przy

¹³ Przez **różnorodność biologiczną** rozumie się różnorodność gatunkową i siedliskową oraz liczebność gatunków.

jednoczesnym utrzymaniu ruchu samochodowego, związanego z nim hałasu i poziomu zanieczyszczeń komunikacyjnych.

Pozytywnym aspektem jest położenie w obrębie terenów zainwestowanych miasta. Umożliwia to podłączenie planowanej zabudowy mieszkaniowych do miejskiej infrastruktury wodno-kanalizacyjnej.

W przypadku zaopatrzenia w ciepło projekt planu zakłada zaopatrzenie z miejskiej sieci ciepłowniczej lub indywidualnych systemów (także dla grup budynków) z zastosowaniem urządzeń o niskiej emisji zanieczyszczeń gazowych i pyłowych w szczególności opalanych gazem, lekkimi olejami niskosiarkowymi, zasilane elektrycznością, oraz energią ze źródeł odnawialnych. Wykorzystanie licznych pojedynczych systemów grzewczych będzie się przyczyniać do wzrostu emisji niskiej w okresie jesienno-zimowym, wpływającej na stan zdrowotny mieszkańców tych terenów. Rodzaj i skład zanieczyszczeń zależy od stosowanego paliwa opałowego a samo oddziaływanie ma charakter przejściowy.

Projekt planu zakazuje realizacji przedsięwzięć mogących znacząco oddziaływać na środowisko oraz lokalizowania usług i rzemiosła o uciążliwości wykraczającej poza granice działki lub zespołu działek objętych inwestycją. Ogranicza to potencjalne negatywne oddziaływanie bezpośrednie (hałas) i pośrednie (jakość powietrza, wód) na ludzi.

9.3. Zwierzęta

Obszar objęty planem położony jest w obrębie centrum miasta w sąsiedztwie parku na Rynku Zygmunta Augusta. Występujące tu zwierzęta to głównie gatunki drobne, związane z siedzibami ludzkimi (jak ptaki, gryzonie, owadożerne, drobni drapieżcy, zwierzęta domowe i bezpańskie).

Zwierzęta narażone są na negatywne oddziaływanie związane z różnymi aspektami działalności człowieka. Na obszarze opracowania jest to głównie hałas i emisja zanieczyszczeń.

Projekt planu zakazuje realizacji przedsięwzięć mogących zawsze znacząco oddziaływać na środowisko oraz lokalizowania usług, produkcji i rzemiosła o uciążliwości wykraczającej poza granice działki lub zespołu działek objętych inwestycją. Ogranicza to potencjalne negatywne oddziaływanie bezpośrednie (hałas) i pośrednie (jakość powietrza, wód) na zwierzęta.

Zaopatrzenie w ciepło projekt planu zakłada z miejskiej sieci ciepłowniczej lub indywidualnych systemów (także dla grup budynków) z zastosowaniem urządzeń o niskiej emisji zanieczyszczeń gazowych i pyłowych w szczególności opalanych gazem, lekkimi olejami niskosiarkowymi, zasilane elektrycznością, oraz energią ze źródeł odnawialnych. W przypadku wykorzystania licznych pojedynczych systemów grzewczych w okresie jesienno-zimowym będzie wzrastać negatywne oddziaływanie na zwierzęta związane z emisją niską. Rodzaj i skład zanieczyszczeń zależy od stosowanego paliwa opałowego a samo oddziaływanie ma charakter przejściowy.

Negatywny wpływ obszarów komunikacji dotyczy zanieczyszczenia powietrza (w tym metalami ciężkimi), które poprzez opady atmosferyczne lub osiadanie na powierzchni ziemi pośrednio wpływają na zwierzęta.

9.4. Rośliny¹⁴

Na analizowanym obszarze roślinność naturalna nie występuje. Teren jest już niemalże w całości zainwestowany i występująca tu roślinność stanowi zbiorowiska ruderalne charakterystyczne dla terenów zabudowy usługowej oraz ogrodów przydomowych mieszkalnictwa jednorodzinne.

Projekt planu zakłada utrzymanie udziału i charakteru zabudowy. Konsekwencje wynikające z realizacji ustaleń planu, takie jak: zwiększenie liczby mieszkańców, nasilenie ruchu samochodowego, wzrost poziomu hałasu i zanieczyszczeń komunikacyjnych, będą niemalże nieodczuwalne.

Projekt planu zakazuje realizacji przedsięwzięć mogących zawsze znacząco oddziaływać na środowisko oraz lokalizowania usług, produkcji i rzemiosła o uciążliwości wykraczającej poza

¹⁴ Przez **roślinność** rozumie się wpływ na stan roślinności.

granice działki lub zespołu działek objętych inwestycją. Ogranicza to potencjalne negatywne oddziaływanie bezpośrednie (hałas) i pośrednie (jakość powietrza, wód) na roślinność. Zaopatrzenie w ciepło projektu Planu zakłada z miejskiej sieci ciepłowniczej lub indywidualnych systemów (także dla grup budynków) z zastosowaniem urządzeń o niskiej emisji zanieczyszczeń gazowych i pyłowych w szczególności opalanych gazem, lekkimi olejami niskosiarkowymi, zasilane elektrycznością, oraz energią ze źródeł odnawialnych. W przypadku wykorzystanie licznych pojedynczych systemów grzewczych w okresie jesienno-zimowym będzie wzrastać negatywne oddziaływanie na roślinność związane z emisją niską. Rodzaj i skład zanieczyszczeń zależy od stosowanego paliwa opałowego a samo oddziaływanie ma charakter przejściowy. Negatywne oddziaływanie obszarów komunikacji dotyczy zanieczyszczenia powietrza (w tym metalami ciężkimi), które poprzez opady atmosferyczne lub osiadanie na powierzchni ziemi pośrednio wpływają na stan roślinności.

Zapisy projektu planu umożliwiają (poza odprowadzeniem do kanalizacji deszczowej) odprowadzanie wód opadowych i roztopowych z terenów innych niż drogi na teren biologicznie czynny w granicach działki budowlanej, po ich wcześniejszym podczyszczeniu do parametrów określonych w przepisach odrębnych. Jest to najkorzystniejsze rozwiązanie z punktu widzenia przyrodniczego. Zatrzymanie (stałe lub czasowe) wód opadowych na terenie działki budowlanej i umożliwienie jej stopniowej infiltracji do gruntu wspomaga zasilanie wód podziemnych pośrednio wpływając na kondycję roślinności.

Pozytywnym aspektem jest również kształtowanie zieleni towarzyszącej obiektom mieszkaniowym i usługowym, zwiększający udział zieleni średniej i wysokiej na tym obszarze.

9.5. Woda

W chwili obecnej obszar opracowania jest już zainwestowany. Pozostały wyłącznie pojedyncze działki jeszcze nie zabudowane. Realizacja ustaleń projektu planu minimalnie wpłynie na stan zasobowy wód tego terenu. Będą to zmiany bezpośrednie, pośrednie, długoterminowe i stałe.

Realizacja nowej zabudowy może spowodować nieznaczny wzrost zużycia wody. Projekt planu ustala obowiązek zaopatrzenia w wodę z miejskiej sieci wodociągowej i jedynie do czasu doprowadzenia wodociągu do działki dopuszcza zaopatrzenie w wodę z ujęć własnych. Ograniczony jest tym samym negatywny wpływ nowej zabudowy poprzez pobór wód podziemnych na ich stan zasobowy.

Poprzez duży udział powierzchni utwardzonych (minimalny udział powierzchni biologicznie czynnej dla terenów wynosi 10-20%) ograniczona zostaje możliwość infiltracji wód opadowych do gruntu. Sprzyja to powstawaniu niedoborów wód gruntowych oraz utworzeniu leja depresyjnego w sąsiedztwie obszarów zurbanizowanych. Zapisy projektu planu umożliwiają (poza odprowadzeniem do kanalizacji deszczowej) odprowadzanie wód opadowych i roztopowych z terenów innych niż drogi na teren biologicznie czynny w granicach działki budowlanej, po ich wcześniejszym podczyszczeniu do parametrów określonych w przepisach odrębnych. Jest to najkorzystniejsze rozwiązanie z punktu widzenia przyrodniczego. Zatrzymanie (stałe lub czasowe) wód opadowych na terenie działki budowlanej i umożliwienie jej stopniowej infiltracji do gruntu zasila wody podziemne na tym obszarze. Rozwiązanie to, przy korzystnej kalkulacji ekonomicznej (koszt wody z wodociągu, opłata za odprowadzenie wody deszczowej kanalizacją miejską), może skłonić inwestorów do wtórnego wykorzystania tych zasobów i korzystnie wpłynie na bilans wodny terenu.

Nieznaczny wzrost zainwestowania na terenie objętym planem będzie skutkować niewielkim wzrostem produkcji ścieków. Projekt planu przewiduje podłączenie terenów zabudowy do miejskiej oczyszczalni ścieków.

Na obszarze opracowania projekt planu zakazuje lokalizacji przedsięwzięć mogących znacząco oddziaływać na środowisko (z wyjątkiem inwestycji celu publicznego z zakresu komunikacji i infrastruktury technicznej, w tym infrastruktury technicznej z zakresu łączności

publicznej). Minimalizuje tym samym możliwość wystąpienia znaczącego negatywnego oddziaływania m.in. na jakość wód.

9.6. Powietrze

Zmiany w zagospodarowaniu przestrzennym nieznacznie wpłyną na zmiany w emisji zanieczyszczeń gazowych i pyłowych na tym terenie. W chwili obecnej obszar jest już niemalże w całości zainwestowany. Realizacja nowej zabudowy mieszkaniowo-usługowej potencjalnie zwiększa ryzyko występowania pojedynczych źródeł emisji zanieczyszczeń – wyniku spalania paliw w piecach domowych. Zgodnie z zapisami projektu planu zaopatrzenie w ciepło ma się odbywać z miejskiej sieci ciepłowniczej lub indywidualnych systemów (także dla grup budynków) z zastosowaniem urządzeń o niskiej emisji zanieczyszczeń gazowych i pyłowych w szczególności opalanych gazem, lekkimi olejami niskosiarkowymi, zasilane elektrycznością, oraz energią ze źródeł odnawialnych. W przypadku wykorzystanie licznych pojedynczych systemów grzewczych w okresie jesienno-zimowym będzie wzrastać negatywne oddziaływanie na roślinność związane z emisją niską. Rodzaj i skład zanieczyszczeń zależy od stosowanego paliwa opałowego a samo oddziaływanie ma charakter przejściowy.

Z obszarami komunikacyjnymi związana jest emisja zanieczyszczeń gazowych i pyłowych oraz hałas. Wielkość emisji zależy w głównej mierze od natężenia ruchu, a w dalszej kolejności stanu technicznego pojazdów oraz jakości stosowanych paliw. Przez obszar opracowania nie przebiegają główne szlaki komunikacyjne tworzące zewnętrzne powiązania komunikacyjne miasta. Ulica Wojska Polskiego, stanowiąca północno-zachodnią granicę obszaru opracowania, współtworzy wewnętrzny system powiązań komunikacyjnych Augustowa i na fragmencie od ul. Mickiewicza do ul. Jonkajtysa jest ulicą zbiorczą. Pozostała część ul. Wojska Polskiego oraz ul. Ks. Skorupki (północno-wschodnia granica planu) stanowią ulice lokalne, natomiast ulice Mickiewicza (południowo-zachodnia granica planu) i Kościelna (południowo-wschodnia granica planu) są drogami dojazdowymi. Realizacja ustaleń projektu planu nie wpłynie na wielkość emisji zanieczyszczeń czy hałasu.

Na obszarze opracowania projekt planu zakazuje lokalizacji zakładów mogących znacząco oddziaływać na środowisko (z wyjątkiem inwestycji celu publicznego z zakresu komunikacji i infrastruktury technicznej, w tym infrastruktury technicznej z zakresu łączności publicznej). Minimalizuje tym samym możliwość wystąpienia znaczącego negatywnego oddziaływania m.in. na jakość powietrza.

9.7. Powierzchnia ziemi¹⁵

W chwili obecnej obszar objęty planem jest niemalże całkowicie zurbanizowany. Przeobrażenie powierzchni ziemi wynikające z powstania kilku nowych zabudowań i ciągu komunikacyjnego, skutkować będzie degradacją profili glebowych i zmianą w pokryciu terenu. Ustalony w projekcie planu maksymalny wskaźnik powierzchni zabudowy w obrębie działki budowlanej wynosi 100% dla terenu 1MU, 55% dla terenu 2MU i 50% dla terenu 3MU (przy czym minimalny udział powierzchni biologicznie czynnej wynosi 10% dla terenu 1MU i 20% dla pozostałych terenów). Przekształcenia w obrębie tych terenów nie będą znaczące i rozległe.

Na obszarze opracowania projekt planu zakazuje lokalizacji inwestycji mogących znacząco oddziaływać na środowisko (z wyjątkiem inwestycji celu publicznego z zakresu komunikacji i infrastruktury technicznej, w tym infrastruktury technicznej z zakresu łączności publicznej). Minimalizuje tym samym możliwość wystąpienia znaczącego negatywnego oddziaływania m.in. na jakość gleb.

Zaopatrzenie w ciepło projektu planu zakłada z miejskiej sieci ciepłowniczej lub indywidualnych systemów (także dla grup budynków) z zastosowaniem urządzeń o niskiej emisji zanieczyszczeń gazowych i pyłowych w szczególności opalanych gazem, lekkimi olejami niskosiarkowymi, zasilane elektrycznością, oraz energią ze źródeł odnawialnych. W przypadku wykorzystanie licznych pojedynczych systemów grzewczych w okresie jesienno-zimowym będzie

¹⁵ Przez **powierzchnię ziemi** rozumie się glebę i jej jakość, gleby organiczne, gleby klas chronionych oraz rzeźbę terenu.

wzrastać negatywne oddziaływanie na roślinność związane z emisją niską. Rodzaj i skład zanieczyszczeń zależy od stosowanego paliwa opałowego a samo oddziaływanie ma charakter przejściowy.

W obrębie wyznaczonego obszaru rzeźba terenu nie ulega znaczącym przekształceniom.

9.8. Krajobraz¹⁶

Obszar objęty projektem planu jest już całkowicie zurbanizowany, pozostały jedynie pojedyncze niezabudowane nieruchomości gruntowe. Istniejąca zabudowa oraz sposób zagospodarowania terenu tworzą śródmiejski krajobraz miasta. Realizacja zapisów projektu planu przyczynić się będzie do dalszego kształtowania śródmiejskiego krajobrazu.

Wpływ sposobu zainwestowania na ład przestrzenny regulują zapisy rozdziału „Ochrona i kształtowanie ładu przestrzennego. Zasady kształtowania zabudowy oraz wskaźniki zagospodarowania terenu.”, a także ustalenia szczegółowe dla poszczególnych terenów.

Poza ustanowieniem nieprzekraczalnych linii zabudowy projekt planu odnosi się również do zagospodarowania samej działki budowlanej. W projekcie planu wprowadzono ustalenie, iż wszystkie budynki zlokalizowane na jednej działce budowlanej powinny tworzyć jednorodną całość architektoniczną pod względem formy, detalu architektonicznego, kolorystyki i użytych materiałów. Projekt planu ustala również zasady lokalizowania tablic i urządzeń reklamowych wprowadzając zakaz sytuowania tablic i urządzeń reklamowych nie będących szyldami. Ustalono iż szyldy mogą być umieszczane wyłącznie na elewacji budynku w poziomie parteru oraz na wolnostojących urządzeniach grupujących szyldy. W tym samym rozdziale ustalono wymagania dla ogrodzeń.

Istotnym elementem wpływającym na krajobraz wizualny, poza opisanymi zagadnieniami estetycznymi, jest wysokość zabudowy. Wysokość zabudowy mieszkaniowo-usługowej nie może przekroczyć 10 m na terenie 1MU i 13 m na pozostałych terenach, a zabudowy gospodarczej i garaży 6 m. Podana wysokość zabudowy podstawowej nie jest spójna z ustaleniami dokonanymi w obowiązującym planie miejscowym.

Ze względu na różnicę wysokości, nowa zabudowa może być wyższa od istniejących budynków, zwłaszcza zabytkowych budynków zlokalizowanych przy ul. Wojska Polskiego (parterowe z poddaszem użytkowym).

9.9. Klimat

W chwili obecnej obszar opracowania jest już zainwestowany. Pozostały wyłącznie pojedyncze działki jeszcze niezabudowane. Planowane zagospodarowanie terenu objętego projektem planu, w tym zmiany w pokryciu terenu (przy minimalnym udziale powierzchni biologicznie czynnej wynoszącym 10-20%) nie spowodują zasadniczych przekształceń w warunkach topoklimatycznych. Zmiany ograniczą się do obszaru objętego planem i dotyczyć będą zmniejszeniu wilgotności powietrza oraz nieznacznego zwiększenia dobowej amplitudy temperatur.

Wszelkie zmiany mają charakter lokalny i ograniczają się do danego terenu lub terenem bezpośrednio przy nim położonego. Przeciwdziałać zmianom topoklimatu może odpowiednie zagospodarowanie powierzchni biologicznie czynnej, poprzez wprowadzenie roślinności średniej i wysokiej oraz właściwa gospodarka wodami opadowymi (wprowadzenie niewielkich zbiorników retencyjnych).

9.10. Zasoby naturalne¹⁷

W obrębie i w bezpośrednim sąsiedztwie wyznaczonych obszarów nie występują udokumentowane złoża surowców.

9.11. Zabytki

Większość obszaru objętego projektem planu znajduje się w granicach układu urbanistycznego miasta Augustowa - zabytku wpisanego do rejestru zabytków Wojewódzkiego

¹⁶ Przez **krajobraz** rozumie się pokrycie terenu oraz rzeźbę terenu.

¹⁷ Przez **zasoby naturalne** rozumie się udokumentowane złoża surowców.

Konserwatora Zabytków. W granicach analizowanego terenu znajdują się również zabytkowe obiekty:

- budynek przy ul. Wojska Polskiego 7, wpisany do rejestru zabytków,
- budynek przy ul. Wojska Polskiego 1, ujęty w gminnej ewidencji zabytków,
- budynek przy ul. Wojska Polskiego 5, ujęty w gminnej ewidencji zabytków,
- budynek przy ul. Wojska Polskiego 9, ujęty w gminnej ewidencji zabytków,
- budynek przy ul. Wojska Polskiego 11, ujęty w gminnej ewidencji zabytków,
- budynek przy ul. Wojska Polskiego 15, ujęty w gminnej ewidencji zabytków.

Zabytki wpisane do rejestru zabytków chronione są na podstawie przepisów ustawy z dnia 23 lipca 2003 r. o ochronie zabytków i opiece nad zabytkami¹⁸. Projekt planu ustala ochronę zabytków ujętych w gminnej ewidencji zabytków zlokalizowanych przy ul. Wojska Polskiego nr 1, 5, 9 i 11, określając jednocześnie zasady tej ochrony. Budynek przy ul. Wojska Polskiego 15, w związku z projektowanym przebiegiem ciągu pieszo-jezdnego, został przeznaczony do rozbiórki.

Wprowadzane zainwestowanie będzie oddziaływało wyłącznie na zabytkowy budynek przy ul. Wojska Polskiego 15 w sposób bezpośredni i nieodwracalny.

9.12. Dobra materialne¹⁹

Obszar opracowania leży poza terenami narażonymi na niebezpieczeństwo wystąpienia powodzi. W obrębie i w bezpośrednim sąsiedztwie obszaru nie występuje zagrożenie masowych ruchów powierzchni ziemi.

Realizacja zagospodarowania przewidzianego w projekcie planu nie wpłynie znacząco na dobra materialne. Na obszarze opracowania projekt planu zakazuje lokalizacji przedsięwzięć mogących znacząco oddziaływać na środowisko (z wyjątkiem inwestycji celu publicznego z zakresu komunikacji i infrastruktury technicznej, w tym infrastruktury technicznej z zakresu łączności publicznej). Minimalizuje tym samym wystąpienie tego typu zagrożenia i jego ewentualny wpływ m.in. na dobra materialne.

Oddziaływanie na dobra materialne w przypadku terenów komunikacji dotyczy wibracji, których źródłem jest hałas.

9.13. Zależności między wymienionymi elementami środowiska i między oddziaływaniami na te elementy

Wyznaczone obszary poprzez emisję zanieczyszczeń, emisję niską, hałas i wibracje mogą oddziaływać na większość analizowanych elementów środowiska w tym ludzi. Elementy dotknięte zanieczyszczeniem pochodzącym z wyznaczonych obszarów (woda, powietrze, gleby) mogą wtórnie oddziaływać na organizmy żywe.

9.14. Wpływ ustaleń Planu na ustawowe formy ochrony przyrody

Na obszarze opracowania nie występują ustawowe formy ochrony przyrody, do których mogłyby się odnosić ustalenia Planu.

Wprowadzane zapisy poprzez nakazy, zakazy, dopuszczenia i ograniczenia w zagospodarowaniu przestrzennym i sposobie użytkowania terenu wpływają na jakość środowiska w obrębie obszaru opracowania.

10. PODSUMOWANIE PROGNOZY

Po rozpoznaniu oddziaływań i prognozie wynikających z nich zagrożeń, dokonano oceny projektu planu pod kątem spełnienia przez dokument wymogów formalnych, co do zakresu ustaleń, a także podsumowano oddziaływanie na środowisko. Ocena została przeprowadzona przy pomocy kwestionariusza (Tabela 5).

¹⁸ tekst jednolity Dz. U. z 2014 poz. 1446 z późniejszymi zmianami

¹⁹ Przez dobra materialne rozumie się budynki, budowle i drogi.

Tabela 5. Kwestionariusz oceny projektu planu na środowisko

lp.	zagadnienia	kryterium oceny	ocena
I	ocena ustaleń projektu planu		
1.1	zgodność z przepisami prawa ochrony środowiska	Europejska Konwencja Krajobrazowa	tak
		Europejska Konwencja o ochronie dziedzictwa archeologicznego	tak
		Konwencja o ochronie gatunków dzikiej flory i fauny europejskiej oraz ich siedlisk	tak
		Konwencja o różnorodności biologicznej	tak
		Konwencja w sprawie ochrony światowego dziedzictwa kulturalnego i naturalnego	tak
		Konwencja o dostępie do informacji, udziale społeczeństwa w podejmowaniu decyzji oraz dostępie do sprawiedliwości w sprawach dotyczących środowiska	tak
		Ustawa z dnia 6 lipca 2001 r. o zachowaniu narodowego charakteru strategicznych zasobów naturalnych kraju	tak
		Ustawa z dnia 27 kwietnia 2001 r. Prawo ochrony środowiska	tak
		Ustawa z dnia 13 kwietnia 2007 r. o zapobieganiu szkodom w środowisku i ich naprawie	tak
		Ustawa z dnia 16 kwietnia 2004 r. o ochronie przyrody	tak
		Ustawa z dnia 18 lipca 2001 r. Prawo wodne	tak
		Ustawa z dnia 14 grudnia 2012 r. o odpadach	tak
		Ustawa z dnia 28 września 1991 r. o lasach	tak
		Ustawa z dnia 3 lutego 1995 r. o ochronie gruntów rolnych i leśnych	tak
		Ustawa z dnia 7 czerwca 2001 r. o zbiorowym zaopatrzeniu w wodę i zbiorowym odprowadzaniu ścieków	tak
		Ustawa z dnia 23 lipca 2003 r. o ochronie zabytków i opiece nad zabytkami	tak
		Rozporządzenie Ministra Środowiska z dnia 14 czerwca 2007 r. w sprawie dopuszczalnych poziomów hałasu w środowisku	tak
		Rozporządzenie Ministra Środowiska z dnia 24 lipca 2006 r. w sprawie warunków, jakie należy spełnić przy wprowadzaniu ścieków do wód lub do ziemi, oraz w sprawie substancji szczególnie szkodliwych dla środowiska wodnego	tak
		Rozporządzenie Ministra Środowiska z dnia 26 lipca 2002 r. w sprawie rodzajów instalacji mogących powodować znaczne zanieczyszczenie poszczególnych elementów przyrodniczych albo środowiska jako całości	tak
		Rozporządzenie Ministra Środowiska z dnia 13 kwietnia 2010 r. w sprawie siedlisk przyrodniczych oraz gatunków będących przedmiotem zainteresowania Wspólnoty, a także kryteria wyboru obszarów kwalifikujących się do uznania lub wyznaczenia jako obszary Natura 2000	tak
		Rozporządzenie Ministra Środowiska z dnia 12 października 2011 r. w sprawie ochrony gatunkowej zwierząt	tak
		Rozporządzenie Ministra Środowiska z dnia 5 stycznia 2011 r. w sprawie ochrony gatunkowej roślin	tak
		Rozporządzenie Ministra Środowiska z dnia 9 lipca 2004 r. w sprawie ochrony gatunkowej dziko występujących grzybów objętych ochroną	tak
			pozytywna

lp.	zagadnienia	kryterium oceny		ocena
1.2	minimalizowanie oddziaływania na obszary Natura 2000	1. ograniczenie sposobu zagospodarowania terenów w celu ochrony obszarów	tak	pozytywna
		2. ograniczenie sposobu zagospodarowania terenów w celu ochrony siedlisk przyrodniczych	tak	
		3. wpływ bezpośredni	nie	
		4. wpływ pośredni	nie	
		5. wpływ na integralność i spójność obszarów	nie	
		6. wpływ na stan siedlisk przyrodniczych	nie	
		7. znaczące negatywne oddziaływanie	nie	
1.3	zgodność planowanych funkcji z uwarunkowaniami i potrzebami środowiska	1. proj. zabudowa na glebach I – III;	nie	pozytywna
		2. proj. zabudowa na gruntach organicznych;	nie	
		3. proj. zabudowa na terenach objętych formami ochrony przyrody;	nie	
		4. proj. zabudowa na siedliskach chronionych (leśnych, wodno-błotnych, krawędziach erozyjnych, osuwiskach);	nie	
		5. proj. zabudowa na siedliskach występowania chronionych gatunków roślin, zwierząt lub grzybów	nie	
		6. proj. zabudowa na terenach zagrożonych powodzią;	nie	
1.4	proporcje terenów o różnej aktywności biologicznej	spadek udziału pbcz o mniej niż 5%	nie	negatywna
1.5	skuteczność ochrony gruntów rolnych	nie występują	-	nie dotyczy
1.6	skuteczność ochrony gruntów leśnych	nie występują	-	nie dotyczy
1.7	prawidłowość gospodarowania zasobami przyrody	1. warunki do utrzymania ciągłości przestrzennej układu terenów zieleni	nie	negatywna
		2. warunki do utrzymania ciągłości przestrzennej układu terenów zieleni z terenami otwartymi	nie	
		3. warunki do utrzymania drożności korytarzy przyrodniczych	-	
		4. zgodność przeznaczenia terenów z celami ochrony ustanowionymi dla form ochrony przyrody	-	
		5. zgodność zasad zagospodarowania terenu z celami i zasadami ochrony ustanowionymi dla form ochrony przyrody	-	
		6. zgodność zasad zagospodarowania terenu z celami i zasadami ochrony gatunków roślin, zwierząt, grzybów objętych ochroną gatunkową	tak	
1.8	relacje pomiędzy strefą urbanizacji a systemem przyrodniczym miasta	1. przeciwdziałanie rozpraszaniu zabudowy	tak	pozytywna
		2. dostosowanie rozwoju strefy zurbanizowanej do potrzeb	tak	
		3. warunki do uniemożliwienia negatywnego oddziaływania terenów sąsiednich na tereny objęte formami ochrony przyrody	tak	
1.9	ochrona dziedzictwa kulturowego w tym krajobrazu kulturowego	1. ochrona zabytków	tak	pozytywna
		2. ochrona otoczenia zabytków	tak	
		3. ochrona tradycyjnej parcelacji	tak	
		4. ochrona tradycyjnej architektury	tak	
2	<i>identyfikacja źródeł zagrożeń</i>			

lp.	zagadnienia	kryterium oceny		ocena
2.1	wprowadzanie gazów lub pyłów do powietrza	1. projektowane emitory gazów	nie	pozytywna
		2. projektowane emitory pyłów	nie	
2.2	wytwarzanie odpadów	1. warunki do segregacji odpadów komunalnych	tak	pozytywna
		2. warunki do ograniczenia negatywnego oddziaływania odpadów komunalnych na środowisko	tak	
		3. warunki do powstawania odpadów niebezpiecznych	nie	
		4. tereny do przechowywania odpadów niebezpiecznych	nie	
2.3	wprowadzanie ścieków do wód lub do ziemi	1. nakaz kierowania ścieków do oczyszczalni	tak	pozytywna
		2. kilka możliwości oczyszczania ścieków w zależności od warunków podłoża i lokalizacji zabudowy	nie	
		3. niedopuszczenie rozwiązań tymczasowych (szamb)	tak	
2.4	eksploatacja zasobów (w tym kopalin)	1. tereny z udokumentowanymi złożami	nie	pozytywna
		2. tereny w granicach obszaru i terenu górniczego	nie	
		3. tereny przeznaczone pod eksploatację zasobów	nie	
2.5	przekształcenie naturalnego ukształtowania terenu	1. dopuszczenie czasowej zmiany ukształtowania terenu	tak	pozytywna
		2. dopuszczenie trwałej zmiany ukształtowania terenu	nie	
2.6	emitowanie drgań i hałasu	1. projektowane emitory drgań	nie	pozytywna
		2. projektowane tereny mieszkaniowe w zasięgu ponadnormatywnych drgań	nie	
		3. projektowane emitory hałasu	nie	
		4. projektowane tereny mieszkaniowe w zasięgu ponadnormatywnego hałasu	nie	
		5. tereny chronione w zasięgu ponadnormatywnego hałasu	nie	
		6. tereny chronione w zasięgu ponadnormatywnych drgań	nie	
2.7	emitowanie pól elektromagnetycznych	projektowane tereny mieszkaniowe w zasięgu pól elektromagnetycznych szkodliwych dla zdrowia ludzi	nie	pozytywna
2.8	ryzyko wystąpienia poważnych awarii	1. projektowane przeznaczenie terenu sprzyjające wystąpieniu poważnych awarii	nie	pozytywna
		2. ograniczenia dla wystąpienia poważnych awarii.	tak	
		3. warunki do ograniczania rozprzestrzeniania się szkodliwych substancji w przypadku wystąpienia poważnej awarii	tak	
2.9	przedsięwzięcia znacząco oddziaływujące na środowisko	1. zawsze znacząco oddziaływujące	nie	pozytywna
		2. potencjalnie mogące znacząco oddziaływać, nie będące inwestycjami celu publicznego	nie	
		3. ograniczenie negatywnego oddziaływania do granic własnych inwestycji	tak	
2.10	warunki do uzyskania standardów uzbrojenia strefy zurbanizowanej	1. w zakresie zaopatrzenia w wodę	dobrze	pozytywna
		2. w zakresie zaopatrzenia w ciepło	dobrze	
		3. w zakresie zaopatrzenia w gaz	dostat.	
		4. w zakresie zaopatrzenia w energię	dobrze	
		5. w zakresie unieszkodliwiania ścieków	dobrze	

lp.	zagadnienia	kryterium oceny		ocena
		6. w zakresie gospodarki odpadami	dobrze	
2.11	ryzyko wystąpienia szkody w środowisku	1. wzrost ryzyka wystąpienia szkody w gatunku chronionym	nie	pozytywna
		2. wzrost ryzyka wystąpienia szkody w wodach	nie	
		3. wzrost ryzyka wystąpienia szkody w powierzchni ziemi	nie	

Omawiany projekt planu jest zgodny z obowiązującymi przepisami oraz uwzględnia istotne zasady ochrony środowiska przyrodniczego i kulturowego oraz zdrowia ludzi.

Projekt planu nie spowoduje powstania nowych źródeł znaczących uciążliwości dla środowiska przyrodniczego ani dla zdrowia ludzi. Na całym obszarze ustalony jest zakaz realizacji przedsięwzięć mogących znacząco oddziaływać na środowisko za wyjątkiem inwestycji celu publicznego. Możliwość powstania inwestycji celu publicznego mogących znacząco negatywnie oddziaływać na środowisko jest przede wszystkim uwarunkowana przepisami ustawy o udostępnianiu informacji o środowisku i jego ochronie, udziale społeczeństwa w ochronie środowiska oraz o ocenach oddziaływania na środowisko. Projekt planu dodatkowo nałożył wymóg ograniczenia negatywnego oddziaływania tych inwestycji do granic działki lub terenu, na którym są one zlokalizowane. W związku z bardzo dużą ilością czynników determinujących rodzaj, zakres i charakter oddziaływania przedsięwzięcia na środowisko, na etapie opracowywania projektu planu niemożliwa jest ocena wpływu tego typu inwestycji. Z całą jednak pewnością można stwierdzić, że w związku z ustawowym obowiązkiem przeprowadzenia oceny oddziaływania na środowisko dla tych przedsięwzięć, na terenie nie powstaną inwestycje, które mogłyby znacząco negatywnie oddziaływać na środowisko.

Realizacja zmian w sposobie przestrzennego zagospodarowania analizowanego obszaru wprowadzonych dokumentem, nie spowoduje znaczących bezpośrednich oddziaływań (jak również pośrednich, wtórnych i skumulowanych) na cele i przedmiot ochrony obszarów Natura 2000 jak również nie wpłyną na ich integralność. Dokument nie ingeruje też w ciągłość powiązań przyrodniczych (drożności korytarzy ekologicznych) o znaczeniu ponadlokalnym.

Projekt planu nie przewiduje rozwoju strefy zurbanizowanej miasta, a jedynie uzupełnienie i dogęszczenie istniejących struktur. Zadekretowane projektem planu współczynniki zagospodarowania terenu pozwolą na powstanie dość intensywnej pierzejowej zabudowy, charakterystycznej dla centrów miast. Niestety wiązać się to będzie ze znacznym spadkiem udziału powierzchni biologicznie czynnej. W projekcie planu zapisano obowiązek podłączenia zabudowy do miejskich sieci wodociągowo-kanalizacyjnych, co pozwoli na zminimalizowanie negatywnego oddziaływania. W celu zapewnienia prawidłowego gospodarowania wodami opadowymi i roztopowymi w projekcie planu dopuszczono ich odprowadzenie do miejskiej sieci kanalizacji deszczowej. Na działkach, na których udział powierzchni biologicznie czynnej zostanie utrzymany na wyższym poziomie, możliwa będzie powierzchniowa infiltracja wód do gruntu.

Dokonana ocena i analizy wykazały brak przesłanek do twierdzenia, że realizacja ustaleń projektu planu może wywołać skutki, które doprowadzą do uruchomienia procesów degradacyjnych w środowisku obszaru opracowania i terenów sąsiednich, co w konsekwencji wpłynąć niekorzystnie na jakość życia ludzi i uniemożliwić zrównoważony rozwój jednostki osadniczej obszaru opracowania. Przy prawidłowej realizacji ustaleń projektu planu - to znaczy, zgodnej z obowiązującymi przepisami prawa - stan podstawowych geokomponentów środowiska nie ulegnie istotnym zmianom.

11. ROZWIĄZANIA MAJĄCE NA CELU ZAPOBIEGANIE, OGRANICZANIE LUB KOMPENSACJĘ PRZYRODNICZĄ NEGATYWNYCH ODDZIAŁYWAŃ NA ŚRODOWISKO

Projekt planu nie proponuje terenów oraz działań mających na celu kompensację negatywnego oddziaływania na środowisko. Ewentualna konieczność podjęcia takich działań będzie każdorazowo brana pod uwagę podczas realizacji kolejnych inwestycji.

Zasady ochrony środowiska, przyrody i krajobrazu kulturowego określa rozdział 5 projektu planu (§ 17-19). W celu zapobiegania negatywnemu oddziaływaniu na środowisko projekt Planu w obrębie obszaru opracowania:

- zakazuje lokalizacji przedsięwzięć mogących znacząco oddziaływać na środowisko (z wyjątkiem inwestycji celu publicznego z zakresu komunikacji i infrastruktury technicznej, w tym infrastruktury technicznej z zakresu łączności publicznej), jak również zakazuje lokalizowania usług i rzemiosła o uciążliwości wykraczającej poza granice działki lub zespołu działek objętych inwestycją (§ 17 pkt 1 i 2),
- zakazuje przekraczania ustalonych przepisami odrębnymi standardów jakości środowiska poza terenem objętym inwestycją (§ 18).

Plan ustala również przyporządkowanie pod względem dopuszczalnego poziomu hałasu, o którym mowa w przepisach odrębnych o ochronie środowiska - tereny zabudowy mieszkaniowo-usługowej oznaczone symbolami 1MU, 2MU, 3MU należy traktować jako tereny mieszkaniowo-usługowe.

12. ROZWIĄZANIA ALTERNATYWNE

Mając na względzie cel sporządzenia projektu planu, ustalone przeznaczenie i sposób zagospodarowania terenu oraz konieczność zgodności ustaleń planu ze Studium, a także brak wpływu na cel i przedmiot ochrony obszarów Natura 2000, nie analizowano rozwiązań alternatywnych do zawartych w analizowanym dokumencie.

13. MONITORING REALIZACJI USTALEŃ PLANU W PRZYPADKU ZNACZĄCEGO WPLYWU NA ŚRODOWISKO

Nie przewiduje się prowadzenia osobnych badań określających skutki realizacji postanowień Planu.

Analiza zmian jakościowych poszczególnych komponentów środowiska będzie prowadzona w oparciu o monitoring środowiska Wojewódzkiego Inspektora Ochrony Środowiska.

14. WNIOSKI

Przeprowadzenie niniejszej prognozy pozwoliło na sformułowanie kilku wniosków, których uwzględnienie w projekcie planu oraz w trakcie realizacji ustaleń planu pozwoli w pełnijszy sposób zabezpieczyć stan środowiska przyrodniczego i jakość życia mieszkańców:

1. Zgodnie z prawem ochrony środowiska konieczne jest prowadzenie monitoringu w zakresie uciążliwości mających wpływ na stan środowiska przyrodniczego i zdrowie ludzi.
2. Ze względu na dopuszczenie realizacji inwestycji celu publicznego, które mogą znacząco negatywnie oddziaływać na środowisko, w celu kontroli ilościowej i jakościowej takich przedsięwzięć Burmistrz przed wydaniem decyzji o uwarunkowaniach środowiskowych nie powinien rezygnować z przeprowadzenia oceny oddziaływania na środowisko przedsięwzięć realizowanych w sąsiedztwie terenów mieszkaniowych i terenów występowania form ochrony przyrody.
3. W celu zrekompensowania spadku udziału terenu biologicznie czynnego (o miernej wartości) należy utratę powierzchni zrekompensować podwyższeniem jakości pozostałych

terenów biologicznie czynnych. Można to osiągnąć poprzez urozmaicenie kompozycji roślinnej oraz zwiększenie udziału zadrzewień charakterystycznych dla krajobrazu wiejskiego. Rekompensatę utraty masy roślinnej przy ograniczeniu powierzchni można także skutecznie osiągnąć poprzez zastosowanie pnączy.

4. W toku dyskusji publicznych należy propagować stosowanie tradycyjnych materiałów i form architektonicznych, zarówno w stosunku do budynków jak i ogrodzeń.
5. Należy popularyzować budownictwo energooszczędne. Nowobudowane lub zmodernizowane budynki, budowle i instalacje nie mogą być oddawane do użytku, jeżeli nie spełniają norm wymagań ochrony środowiska.

15. STRESZCZENIE W JĘZYKU NIESPECJALISTYCZNYM

W ramach niniejszego opracowania poddano analizom ustalenia projektu **miejscowego planu zagospodarowania przestrzennego części miasta Augustowa zwanego „Wojska Polskiego - Kościelna”** pod kątem jego możliwego wpływu na środowisko przyrodnicze oraz zdrowie ludzi.

Plan obejmuje zwarty obszar położony w centralnej części miasta, pomiędzy ulicami Wojska Polskiego, Mickiewicza, Kościelną i Ks. Skorupki. Łączna powierzchnia opracowania to 3,65 ha.

Potrzeba sporządzenia planu jest konsekwencją wniosków złożonych przez właścicieli nieruchomości. Dotyczą one przede wszystkim zmiany przeznaczenia na funkcję mieszkaniową śródmiejską z dopuszczeniem usług hotelarskich i turystycznych, przy jednoczesnym podwyższeniu parametrów zabudowy i zagospodarowania terenu.

Projekt planu jest zgodny z postanowieniami Studium, a także z dokumentami strategicznymi szczebla wojewódzkiego, powiatowego i lokalnego.

Na obszarze opracowania nie występują ustawowe formy ochrony przyrody o znaczeniu międzynarodowym, krajowym czy lokalnym, do których mogłyby się odnosić ustalenia Planu.

Projekt planu dotyczy niewielkiego fragmentu śródmieścia miasta. Wprowadzane zapisy poprzez nakazy, zakazy, dopuszczenia i ograniczenia w zagospodarowaniu przestrzennym i sposobie użytkowania terenu wpływają na jakość środowiska w obrębie obszaru opracowania. Ustalenia projektu planu dotyczące problemów i celów ochrony środowiska są do tego obszaru ograniczone, mają jednak na uwadze jego najbliższe otoczenie.

Omawiany projekt planu jest zgodny z obowiązującymi przepisami oraz uwzględnia istotne zasady ochrony środowiska przyrodniczego i kulturowego oraz zdrowia ludzi.

W związku z wprowadzaną zmianą użytkowania i wynikającymi z niej zmianami w funkcjonowaniu przyrodniczym obszarów należy spodziewać się oddziaływania na: różnorodność biologiczną, rośliny, zwierzęta i na ludzi, powierzchnię ziemi i krajobraz, wody, gleby i powietrze.

Projekt planu nie spowoduje powstania nowych źródeł znaczących uciążliwości dla środowiska przyrodniczego ani dla zdrowia ludzi. Na całym obszarze ustalony jest zakaz realizacji przedsięwzięć mogących znacząco oddziaływać na środowisko za wyjątkiem inwestycji celu publicznego. Możliwość powstania inwestycji celu publicznego mogących znacząco negatywnie oddziaływać na środowisko jest przede wszystkim uwarunkowana przepisami ustawy o udostępnianiu informacji o środowisku i jego ochronie, udziale społeczeństwa w ochronie środowiska oraz o ocenach oddziaływania na środowisko. Projekt planu dodatkowo nałożył wymóg ograniczenia negatywnego oddziaływania tych inwestycji do granic działki lub terenu, na którym są one zlokalizowane. W związku z bardzo dużą ilością czynników determinujących rodzaj, zakres i charakter oddziaływania przedsięwzięcia na środowisko, na etapie opracowywania projektu planu niemożliwa jest ocena wpływu tego typu inwestycji. Z całą jednak pewnością można stwierdzić, że w związku z ustawowym obowiązkiem przeprowadzenia oceny oddziaływania na środowisko dla tych przedsięwzięć, na terenie nie powstaną inwestycje, które mogłyby znacząco negatywnie oddziaływać na środowisko.

Projekt planu nie przewiduje rozwoju strefy zurbanizowanej miasta, a jedynie uzupełnienie i dogęszczenie istniejących struktur. Zadekretowane projektem planu współczynniki zagospodarowania terenu pozwolą na powstanie dość intensywnej pierzejowej zabudowy, charakterystycznej dla centrów miast. Niestety wiązać się to będzie ze znacznym spadkiem udziału powierzchni biologicznie czynnej. W projekcie planu zapisano obowiązek podłączenia zabudowy do miejskich sieci wodociągowo-kanalizacyjnych, co pozwoli na zminimalizowanie negatywnego oddziaływania. W celu zapewnienia prawidłowego gospodarowania wodami opadowymi i roztopowymi w projekcie planu dopuszczono ich odprowadzenie do miejskiej sieci kanalizacji deszczowej. Na działkach, na których udział powierzchni biologicznie czynnej zostanie utrzymany na wyższym poziomie, możliwa będzie powierzchniowa infiltracja wód do gruntu.

Realizacja zmian w sposobie przestrzennego zagospodarowania analizowanego obszaru wprowadzonych dokumentem, nie spowoduje znaczących bezpośrednich oddziaływań (jak również pośrednich, wtórnych i skumulowanych) na cele i przedmiot ochrony obszarów Natura 2000 jak również nie wpłyną na ich integralność. Nie przewiduje się również negatywnego oddziaływania wynikającego z wykorzystania zasobów środowiska. Dokument nie ingeruje też w ciągłość powiązań przyrodniczych (drożności korytarzy ekologicznych) o znaczeniu ponadlokalnym.

Przy spełnieniu zakazów, nakazów i ograniczeń określonych w projekcie planu i w przepisach odrębnych, plan nie budzi obaw o spowodowanie istotnych zmian w środowisku przyrodniczym i krajobrazie zarówno w trakcie jego realizacji jak i po jej ukończeniu.

W przypadku braku realizacji projektu planu, realizowane będą ustalenia obecnie obowiązujących miejscowych planów zagospodarowania przestrzennego. Brak projektu planu spowoduje, że nie będzie możliwa korekta obowiązujących ustaleń planistycznych w kontekście obecnego i projektowanego zagospodarowania (zmiana przeznaczenia terenu z zabudowy mieszkaniowej na zabudowę mieszkaniowo-usługową) oraz korekta układu komunikacyjnego (wydzielenie terenu ciągu pieszo-jezdnego oraz zmiana klas istniejących dróg). Najistotniejszą zmianą jest zmniejszenie wskaźnika minimalnej powierzchni biologicznie czynnej – z 40-50% na 10-20%.

Projekt Planu nie proponuje terenów oraz działań mających na celu kompensację negatywnego oddziaływania na środowisko. Ewentualna konieczność podjęcia takich działań będzie każdorazowo brana pod uwagę podczas realizacji kolejnych inwestycji.

Mając na względzie cel sporządzenia projektu planu, ustalone przeznaczenie i sposób zagospodarowania terenu oraz konieczność zgodności ustaleń planu ze Studium, a także brak wpływu na cel i przedmiot ochrony obszarów Natura 2000, nie analizowano rozwiązań alternatywnych do zawartych w analizowanym dokumencie.

Nie przewiduje się prowadzenia osobnych badań określających skutki realizacji postanowień Planu.

Analiza zmian jakościowych poszczególnych komponentów środowiska będzie prowadzona w oparciu o monitoring środowiska WIOŚ.

16. SPIS TABEL, RYSUNKÓW I FOTOGRAFII

Spis tabel:

Tabela 1 Ustalenia projektu planu w zakresie określenia minimalnego udziału procentowego powierzchni biologicznie czynnej	8
Tabela 2 Ocena wybranych jednolitych części wód w 2015 roku	23
Tabela 3 Analiza zmian przeznaczenia terenów w odniesieniu do stanu istniejącego, obowiązujących mpzp oraz studium i projektu jego zmiany	27
Tabela 4. Analiza odległości obszaru objętego projektem planu od obszarów chronionych	28
Tabela 5. Kwestionariusz oceny projektu planu na środowisko	38

Spis rysunków:

Rys. 1 Położenie obszaru projektu planu	5
Rys. 2 Projekt rysunku planu	6
Rys. 3 Wyrus ze Studium wraz z lokalizacją obszaru projektu planu	9
Rys. 4 Scalone rysunki obowiązujących planów	11
Rys. 5 Zdjęcie fotolotnicze analizowanego obszaru [źródło: http://mapy.geoportal.gov.pl/imap/]	17
Rys. 6 Regionalizacja geobotaniczna oraz potencjalna roślinność naturalna [źródło: „Regionalizacja geobotaniczna Polski” i „Potencjalna roślinność naturalna Polski” J.M. Matuszkiewicz, IGiPZ PAN, Warszawa, 2008 r.]	25
Rys. 7 Zdjęcie lotnicze analizowanego obszaru [źródło: plaska.e-mapa.net]	26
Rys. 8 Położenie obszaru projektu planu względem form ochrony przyrody [źródło: http://geoserwis.gdos.gov.pl/mapy/]	29
Rys. 9 Korytarze ekologiczne	30

Spis fotografii

Fot. 1 Widok na ul. Wojska Polskiego	18
Fot. 2 Widok na ul. Ks. Skorupki	18
Fot. 3 Widok na ul. Kościelną	18
Fot. 4 Widok na ul. Mickiewicza	19
Fot. 5 Zabudowania przy ul. Wojska Polskiego	19
Fot. 6 Zabudowania przy ul. Kościelnej	20
Fot. 7 Zabudowa wielorodzinna przy skrzyżowaniu ul. Kościelnej i Ks. Skorupki	20